



i-vac<sup>®</sup> 5

Facilidad continua

# Manual de usuario



**i-team Professional b.v.**

Hoppenkuil 27b, 5626 DD Eindhoven, Países Bajos

T +31402662400

E [hello@i-teamglobal.com](mailto:hello@i-teamglobal.com)

I [www.i-teamglobal.com](http://www.i-teamglobal.com)



**i-team<sup>®</sup>**



El manual de usuario original está escrito en inglés

Future Cleaning Technologies B.V.

Hoppenkuil 27b, 5626 DD Eindhoven, Países Bajos

T +31402662400

E [hello@i-teamglobal.com](mailto:hello@i-teamglobal.com)

I [www.i-teamglobal.com](http://www.i-teamglobal.com)

Modelo: C05

Fecha: 10/04/2020

Código de producto: C05.I-V.XXXXC

Versión: v.1.0

## Prefacio

Gracias por comprar la i-vac<sup>®</sup> 5. La i-vac 5 dispone de un contenedor ovoide que permite un trabajo óptimo en áreas pequeñas y además facilita su desplazamiento cerca del cuerpo. Todos los accesorios y equipos necesarios suministrados con la máquina se pueden almacenar en la propia máquina.



La i-vac 5 es fácil de usar si se siguen las instrucciones. Lee el manual de usuario con atención. Familiarízate con los procedimientos correctos de funcionamiento y mantenimiento. Guarda el manual en un lugar seguro. El manual es parte integrante de la i-vac 5 y se debe entregar al nuevo propietario en caso de revenderla o cambiarla. Cada i-vac 5 dispone de un número de identificación único que se encuentra en la parte superior del cuerpo principal. Tu distribuidor de i-team necesitará ese número cuando le hagas un pedido de piezas.

Cuando en este manual se menciona al “fabricante”, se refiere a: Future Cleaning Technologies B.V., una empresa afiliada de i-team de Eindhoven, Países Bajos. Cuando este manual menciona “al socio”, se refiere a tu distribuidor y servicio de asistencia local de i-team.

## Propósito del manual de usuario

El propósito del manual de usuario es proporcionar información al usuario de forma que la i-vac 5 se use de manera correcta, eficiente y segura a lo largo de toda la vida útil de la i-vac 5, incluso en caso de uso indebido razonablemente previsible.

El manual de usuario contiene instrucciones sobre:

- Seguridad personal del usuario.
- Uso previsto y no previsto de la i-vac 5.
- Instrucciones para el uso diario.
- Instrucciones de mantenimiento.
- Condiciones de almacenaje.
- Desechar la i-vac 5.

Estas instrucciones deben seguirse para evitar riesgos que podrían provocar daños físicos o materiales.

## Público objetivo

Este manual del usuario va dirigido a los usuarios de la i-vac 5 y a sus supervisores, así como a los distribuidores e importadores.

## Usuarios de la i-vac 5




Solo puede utilizar la i-vac 5 una persona que:

- Haya leído y entendido correctamente las instrucciones de este manual.
- Haya recibido formación por parte de un usuario experimentado que haya leído y entendido las instrucciones de este manual.



## Guía de lectura

Los siguientes símbolos y términos se utilizan en este manual para advertir al lector acerca de cuestiones de seguridad e información importante:

Símbolo	Término	Explicación
	<b>ADVERTENCIA</b>	Indica una situación peligrosa que, si no se siguen las instrucciones de seguridad, puede provocar lesiones al usuario o a personas cercanas y daños leves o moderados al producto o al medio ambiente.
	<b>PRECAUCIÓN</b>	Indica una situación peligrosa que, si no se siguen las instrucciones de seguridad, puede provocar daños leves o moderados al producto o al medio ambiente.
	<b>ATENCIÓN</b>	Indica una situación ante la que el fabricante o sus socios y afiliados quedarán indemnes de responsabilidad por los daños causados en caso de incumplimiento.



## Contenido

Prefacio .....	2
Propósito del manual de usuario .....	3
Público objetivo .....	3
Usuarios de la i-vac 5 .....	3
Guía de lectura .....	4
1 Introducción .....	7
1.1 Uso previsto del producto .....	7
1.2 Uso no previsto del producto .....	8
1.3 Vida útil.....	9
1.4 Modificaciones .....	9
1.5 Especificaciones.....	9
1.6 Garantía .....	10
1.7 Identificación .....	10
2 Descripción.....	11
3 Seguridad .....	12
3.1 Instrucciones generales de seguridad .....	12
3.2 Riesgos existentes durante el funcionamiento.....	12
4 Transporte y almacenamiento .....	13
5 Montaje e instalación.....	14
5.1 Desembalaje .....	14
5.2 Montaje .....	15
5.3 Sustitución de la bolsa para el polvo .....	16
6 Funcionamiento .....	20
6.1 Antes de empezar.....	20
6.1.1 Ajuste de altura.....	20
6.2 Inicio .....	21
6.2.1 Después del funcionamiento .....	21
7 Mantenimiento .....	22
7.1 Limpieza.....	22
7.1.1 Limpieza de la máquina .....	22
7.1.2 Limpieza de la manguera y el tubo .....	22
7.1.3 Sustitución del filtro del motor.....	23
7.2 Estado de las herramientas .....	24
7.3 Piezas dañadas o desgastadas .....	24
7.4 Frecuencia de mantenimiento.....	25



7.5	Almacenamiento .....	25
8	Solución de problemas .....	26
9	Desmantelamiento y eliminación de residuos .....	27
10	Anexos .....	28
10.1	Certificado CE .....	28



## 1 Introducción

La i-vac® 5 dispone de un contenedor ovoide que permite un trabajo óptimo en áreas pequeñas, además facilita su desplazamiento cerca del cuerpo. Siempre puedes llevar contigo los accesorios adecuados y el equipo necesario, ya que se pueden guardar en la máquina. El asa principal, resistente y ergonómica, facilita una libertad de movimiento nunca vista. La i-vac 5 va donde tú vas.

Este manual va dirigido a quienes trabajan con la i-vac 5 y realizan el mantenimiento diario. El manual debe leerse en su totalidad antes de realizar cualquier acción. Este manual describe el método correcto de uso, las medidas de seguridad, el mantenimiento y el transporte.

i-team mejora continuamente todos sus productos en función de la experiencia del usuario y sus comentarios. Por lo tanto, cualquier discrepancia entre los textos o las imágenes del manual y tu i-vac 5 puede deberse a la diferencia de modelo o a posibles cambios derivados del constante progreso en desarrollo e innovación.

### 1.1 Uso previsto del producto

La i-vac 5 está destinada al uso en interiores para aspirar únicamente materiales **secos**.

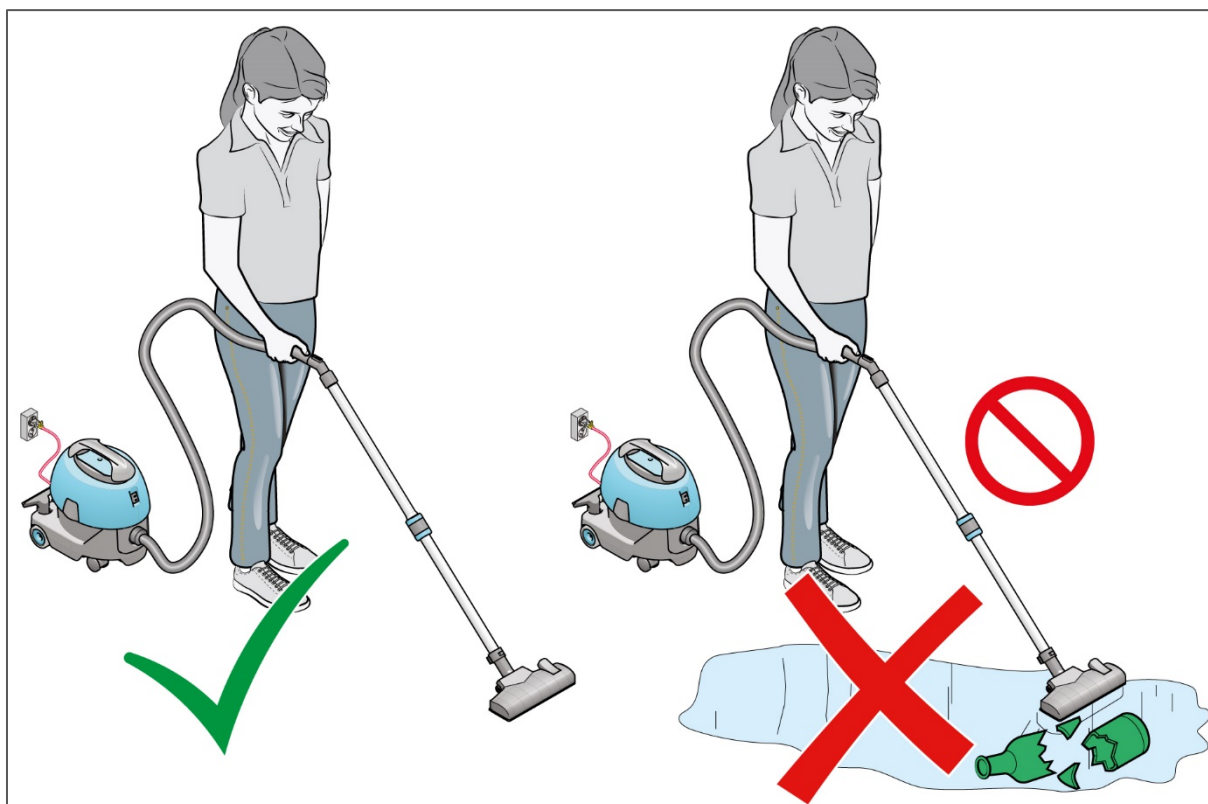


Figura 1

La i-vac 5 es adecuada para el uso comercial. Por ejemplo: en hoteles, escuelas, hospitales, fábricas, tiendas, empresas de limpieza, centros vacacionales y oficinas.



Asegúrate de que el mantenimiento de la i-vac® 5 se realiza como se describe en la sección 7 Mantenimiento. Si no se siguen los pasos de mantenimiento recomendados, podrían darse situaciones peligrosas y i-team Professional podría NO ofrecer garantía.

Revisa con regularidad si hay contaminación o daños en los filtros, la bolsa para el polvo y la manguera. Sustituye las piezas dañadas. Para obtener más información sobre cómo pedir repuestos para la i-vac 5, consulta la sección 7.3.

**USA SIEMPRE** repuestos originales de i-team Professional. i-team Professional **NO** ofrece ninguna garantía si no se usan repuestos originales.

Solo puede utilizar la i-vac 5 una persona que:

- Haya leído y entendido correctamente las instrucciones de este manual.
- Haya recibido formación por parte de un usuario experimentado que haya leído y entendido las instrucciones de este manual.

Mantén limpia la i-vac 5 y sus accesorios.

Para usar la i-vac 5 en diferentes tipos de superficies, se proporcionan herramientas adicionales. Estas herramientas son fáciles de reemplazar. Selecciona la herramienta adecuada para cada trabajo; consulta Figura 2.

1. Herramienta para tapicería.
2. Herramienta para espacios reducidos.

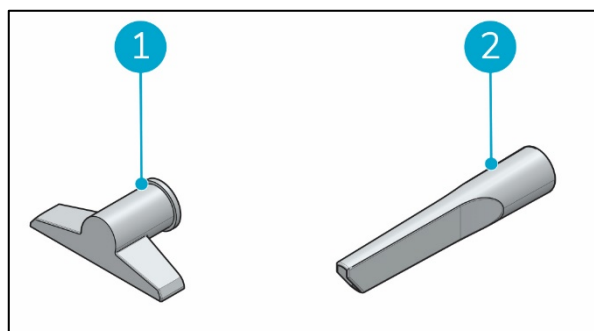


Figura 2

## 1.2 Uso no previsto del producto



### ADVERTENCIA

El uso no previsto puede tener consecuencias en la seguridad de los usuarios y las personas cercanas a estos y anula la garantía del producto.

La i-vac 5 solo está pensada para limpiar materiales secos.

La i-vac 5 no es adecuada para aspirar:

- materiales húmedos o agua;
- cenizas calientes o colillas de cigarrillos encendidas;
- sustancias peligrosas o explosivas;
- materiales que supongan riesgos biológicos;
- materiales particulados;
- pedazos grandes de cristal, plástico o madera.





### 1.3 Vida útil

Para disfrutar de un funcionamiento adecuado y una larga vida útil de la i-vac® 5, es importante respetar los intervalos de mantenimiento recomendados que se indican en este manual.

### 1.4 Modificaciones

No está permitido realizar modificaciones en el diseño de la i-vac 5 sin consultar al fabricante y obtener su permiso. Esto afecta a la garantía (véase 1.6).

### 1.5 Especificaciones

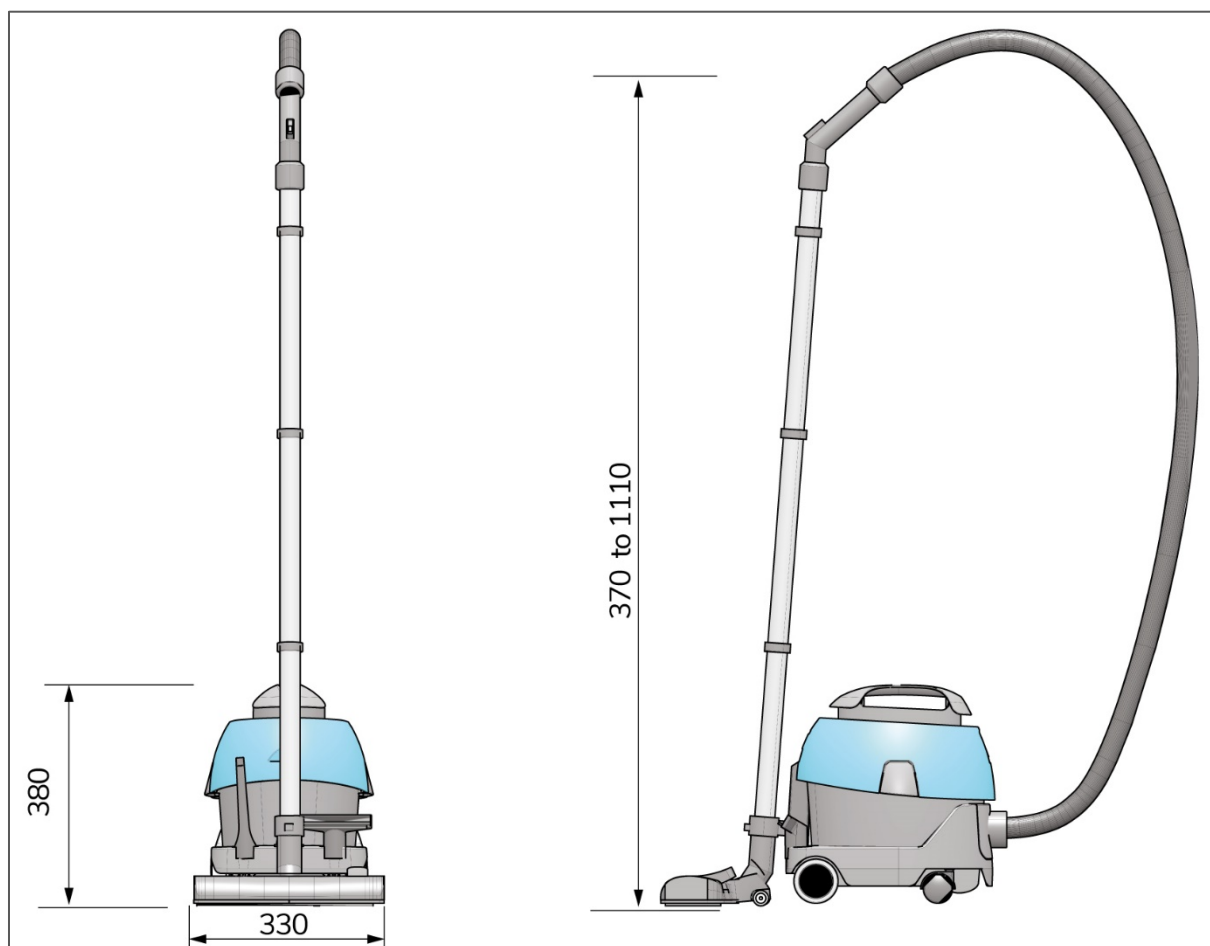


Figura 3

Tamaño del cuerpo:	380 x 330 x 380 mm
Peso de transporte:	4,8 kg
Peso con cable:	5,4 kg
Longitud de la manguera:	180 cm
Longitud del cable de alimentación:	800 cm
Cable de alimentación extraíble:	Sí
Capacidad:	5 l
Nivel de ruido:	62 dB(A)   63 dB(A)
Diámetro de las herramientas:	32 mm
Succión/elevación del agua:	1800 mm
Flujo de aire:	29,8 l/s
Aplicación:	Interiores, seco



Voltaje:	220 V, 240 V
Potencia del motor:	850 W
Aplicación:	Interiores/seco
Material de la máquina:	PP

## 1.6 Garantía

La i-vac® 5 debe utilizarse únicamente con los materiales suministrados. El uso de productos alternativos puede dañar la i-vac 5 y conlleva riesgos para el usuario. El uso de productos alternativos anula la garantía del fabricante. El período de garantía es de 1 año.

## 1.7 Identificación

Cada i-vac® 5 tiene un número de serie único que se puede encontrar en la parte inferior del cuerpo principal y en la parte inferior del cabezal. Tu distribuidor de i-team necesitará ese número cuando le hagas un pedido de piezas.

Placa de características explicativa:



Tipo de producto: i-vac 5

Código de producción: C05.I.V.XXXXC

Modelo: C05

Número de serie:

Distribuidor:

i-team professional

Hoppenkuil 27 b

NL-5626 DD Eindhoven

Figura 4



## 2 Descripción

El cuerpo de la i-vac® 5 está fabricado con material duradero y resistente al impacto. El tubo se compone de tres piezas para que puedas alargarlo y alcanzar lugares de difícil acceso. Se puede combinar con varias herramientas para utilizar la i-vac 5 en diferentes tipos de superficie.

La i-vac 5 se compone de:

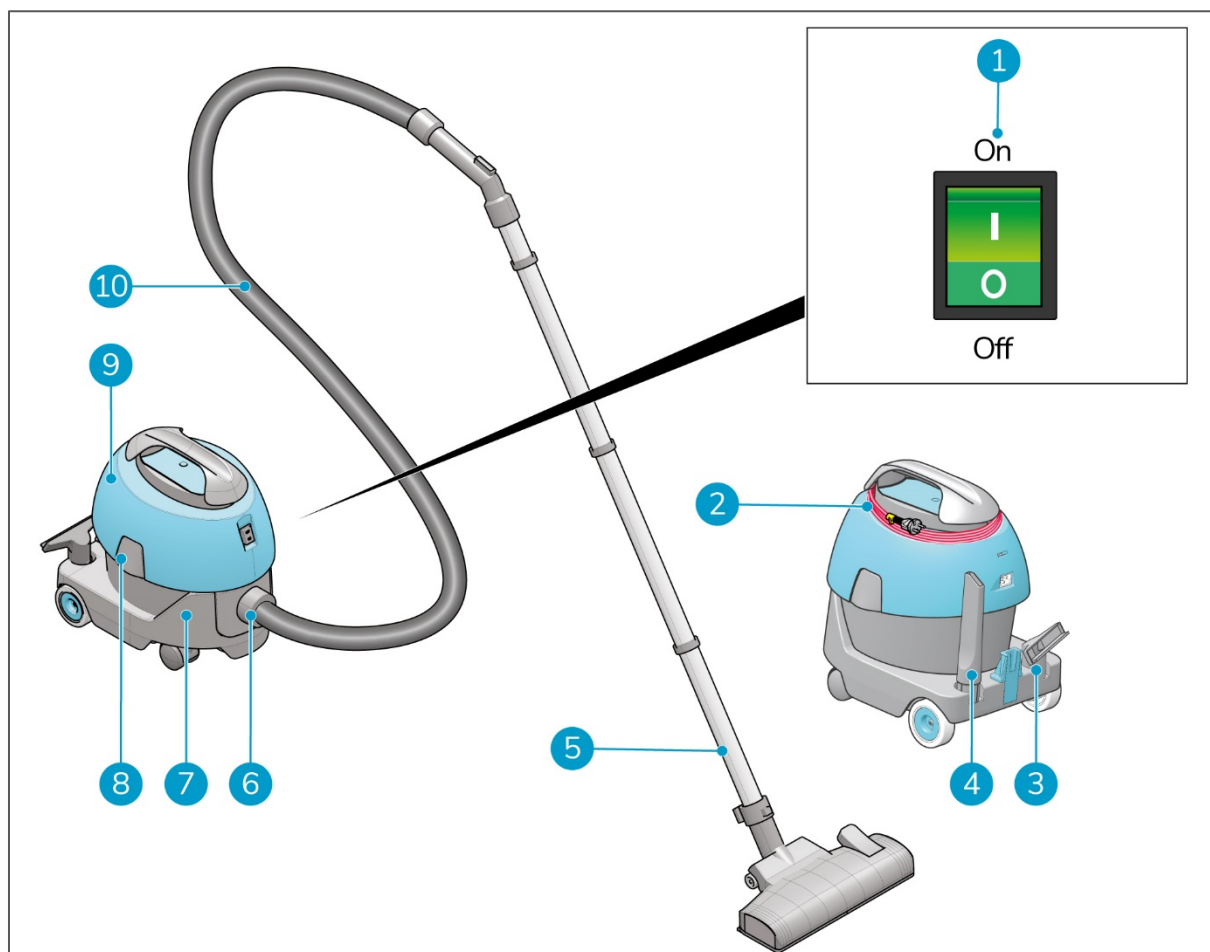


Figura 5

### Leyenda

- |   |  |
|---|--|
| 1. Un interruptor ON/OFF.                   | 6. Un conector de manguera.                    |
| 2. Un cable de alimentación principal.      | 7. Un bidón.                                   |
| 3. Una herramienta para tapicería.          | 8. Una pestaña para abrir el cuerpo principal. |
| 4. Una herramienta para espacios reducidos. | 9. Un cabezal.                                 |
| 5. Un tubo, 3 secciones.                    | 10. Una manguera.                              |



## 3 Seguridad

La seguridad es lo primero. Por tanto, tómate tu tiempo para leer y comprender estas instrucciones de seguridad. El uso incorrecto puede causar daños o anular la garantía del fabricante.

### 3.1 Instrucciones generales de seguridad

- Asegúrate de que el cable de alimentación principal está completamente desenrollado antes de usar la i-vac® 5.
- No desenchufes el conector de alimentación de la toma de la red tirando del cable de alimentación principal; tira del conector de alimentación.

### 3.2 Riesgos existentes durante el funcionamiento



#### **ADVERTENCIA**

**DETÉN EL FUNCIONAMIENTO INMEDIATAMENTE** si la i-vac 5 no funciona correctamente o emite algún ruido inusual. Revisa la i-vac 5 antes de reanudar el funcionamiento.



#### **ADVERTENCIA**

**NO** utilices la i-vac 5 sin una bolsa para el polvo con filtro.



#### **ADVERTENCIA**

**NO** uses la i-vac 5 en superficies húmedas o mojadas. Causa daños a la i-vac 5 y es peligroso para el usuario. Los daños derivados del uso en superficies húmedas no están cubiertos por la garantía.



#### **ADVERTENCIA**

**NO** pases la i-vac 5 por encima del cable de alimentación principal.



## 4 Transporte y almacenamiento

- No guardes la i-vac<sup>®</sup> 5 en el exterior.
- Guarda la i-vac 5 en un lugar seco.



## 5 Montaje e instalación

La i-vac® 5 no requiere un montaje complicado. La máquina viene con 2 herramientas adicionales para aspirar diferentes tipos de superficie.

### 5.1 Desembalaje

La i-vac 5 viene embalada con sus componentes y accesorios en 1 caja.

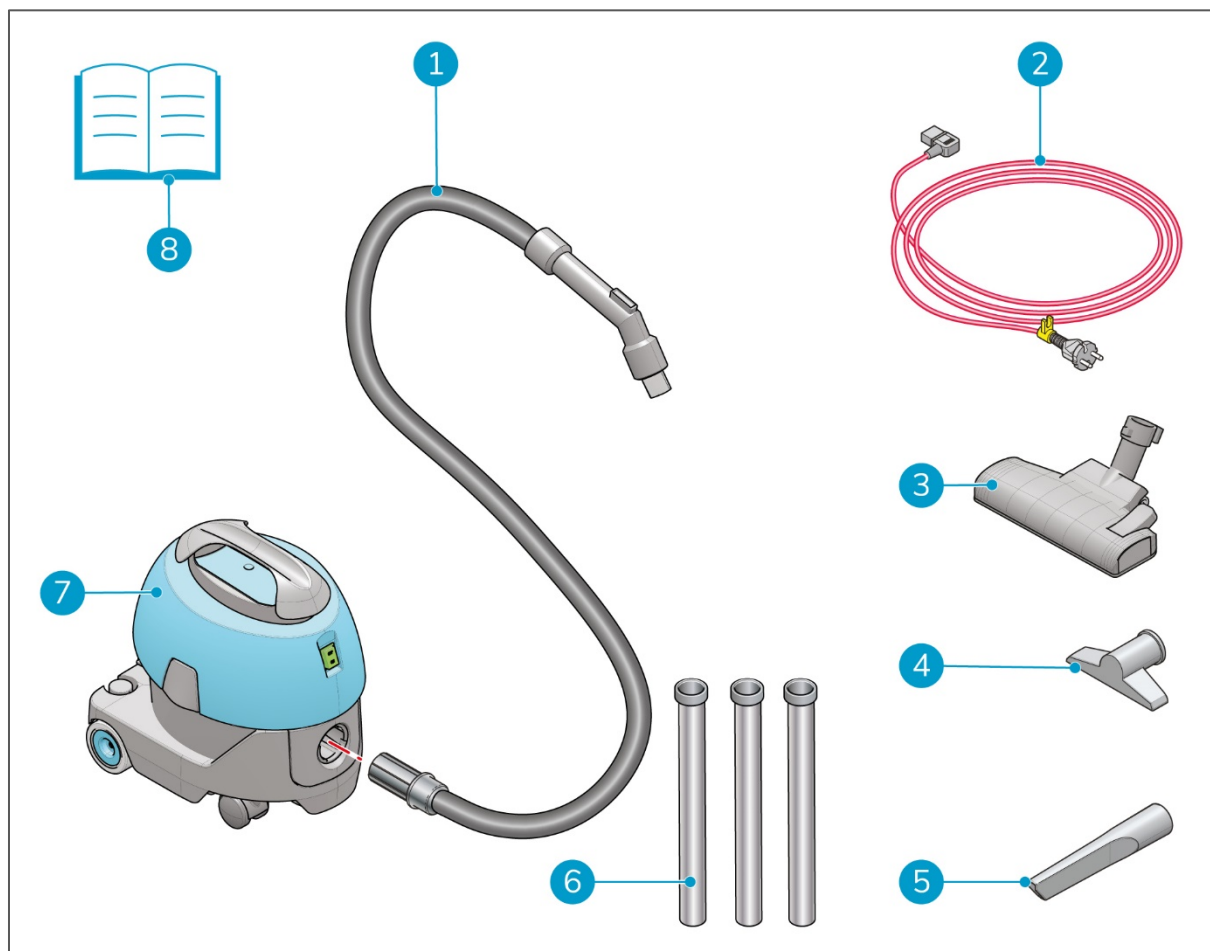


Figura 6

#### Leyenda

- |                                      |  |
|--------------------------------------|--|
| 1. 1 manguera                        | 5. 1 herramienta para espacios reducidos |
| 2. 1 cable de alimentación principal | 6. 3 tubos                               |
| 3. 1 herramienta estándar            | 7. 1 i-vac 5                             |
| 4. 1 herramienta para tapicería      | 8. Este manual de usuario                |



## 5.2 Montaje

1. Pasa el cable de alimentación principal por el sistema de prevención de tirones (Figura 7, pos. 1), y deja una longitud de cable entre 10 y 12 centímetros desde la máquina.
2. Enchufa el conector del cable de alimentación principal (Figura 7, pos. 2) en la toma de conexión (Figura 7, pos. 3).
3. Inserta el conector del cable de alimentación principal en la sujeción (Figura 7, pos. 4).
4. Inserta la manguera (Figura 7, pos. 9) en la entrada para la manguera (Figura 7, pos. 8).
5. Gira la manguera en sentido horario para que quede encastrada.
6. Acopla la manguera al tubo (Figura 7, pos. 6).
7. Fija la herramienta deseada (Figura 7, pos. 7) en el extremo estrecho del tubo.
8. Coloca las herramientas que no utilices en sus soportes (Figura 7, pos. 5).

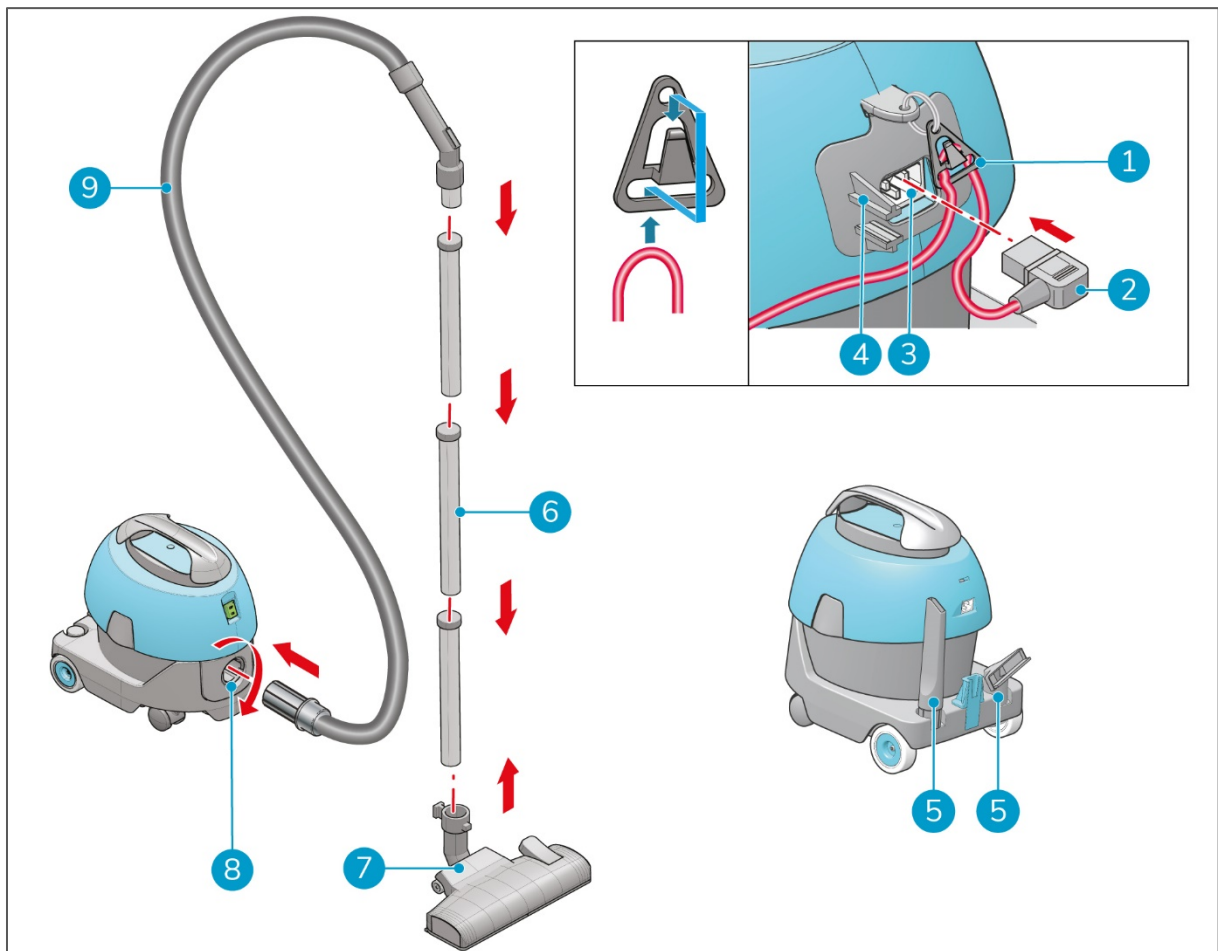


Figura 7



### 5.3 Sustitución de la bolsa para el polvo

Revisa la bolsa para el polvo cada semana y cámbiala si está llena. Usa únicamente bolsas para el polvo originales de i-team.

- Desenchufa el cable de alimentación principal antes de cambiar la bolsa para el polvo.
- **Asegúrate de retirar la manguera de la i-vac® 5 antes de quitar la bolsa para el polvo.** No puedes quitar la bolsa para el polvo con la manguera acoplada.

1. Apaga la i-vac 5 con el interruptor ON/OFF (Figura 8, pos. 1).
2. Retira la manguera ( Figura 8, pos 2).
3. Suelta las pestañas (Figura 8, pos. 3).
4. Levanta el cabezal por el asa (Figura 8, pos. 4).

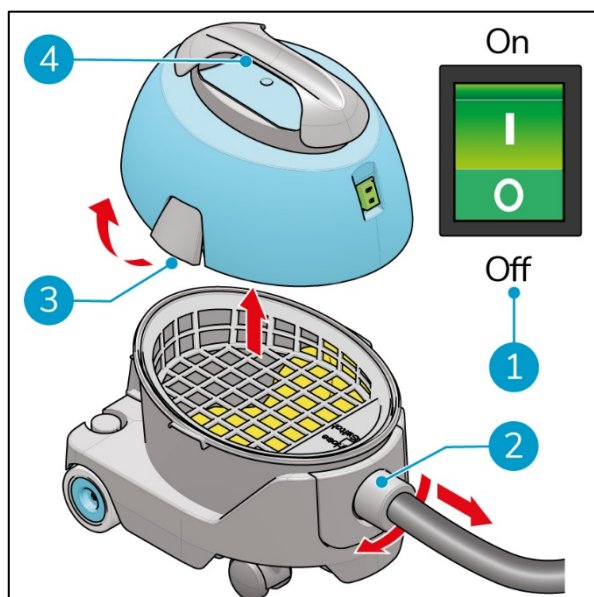


Figura 8

5. Deposita el cabezal sobre un lado en una superficie plana (Figura 9, pos. 1).

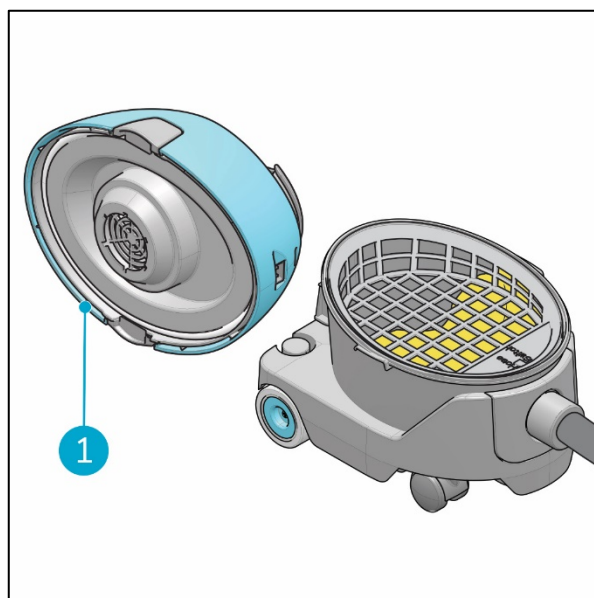


Figura 9



6. Gira la manguera (Figura 10, pos. 5) en sentido antihorario y retírala desde el conector de manguera.
7. Retira el recipiente de filtro (Figura 10, pos. 1).
8. Tira de la pestaña de cartón (Figura 10, pos. 3) para sellar la bolsa para el polvo.
9. Dobla los extremos de la bolsa para el polvo (Figura 10, pos. 2) dirigiendo uno hacia otro.
10. Retira la bolsa para el polvo usada (Figura 10, pos. 4).

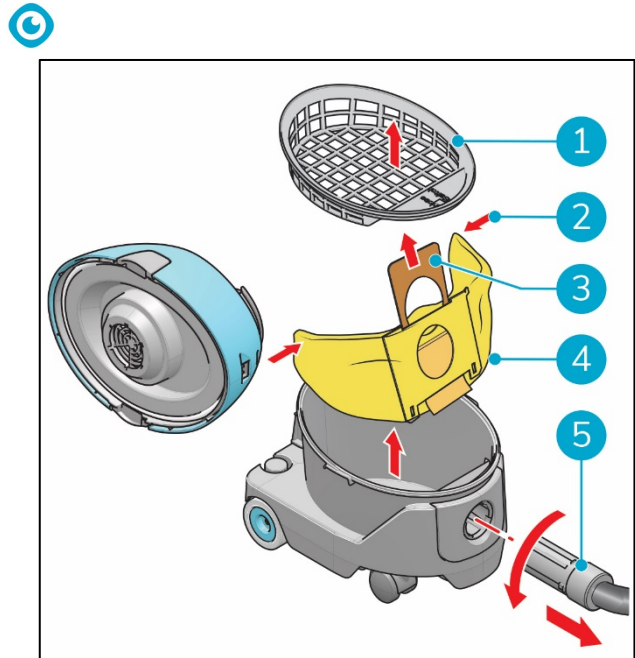


Figura 10

11. Desliza el aro de cartón de la bolsa de filtro nueva (Figura 11, pos. 1) introduciéndolo por completo en las ranuras para insertar la bolsa para el polvo.
12. Despliega la bolsa para el polvo (Figura 11, pos. 2).
13. Vuelve a colocar el recipiente de filtro (Figura 11, pos. 3).

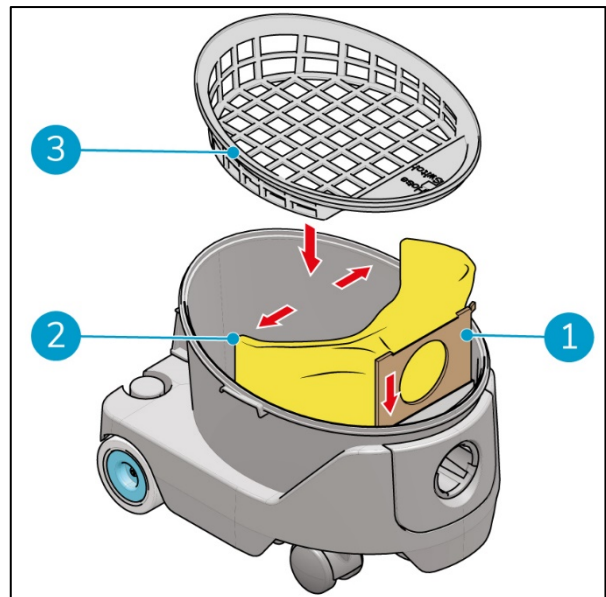


Figura 11

14. Coloca la manguera (Figura 12, pos. 1) en el conector de manguera (Figura 12, pos. 2) y gírala en sentido horario para que quede bloqueada.

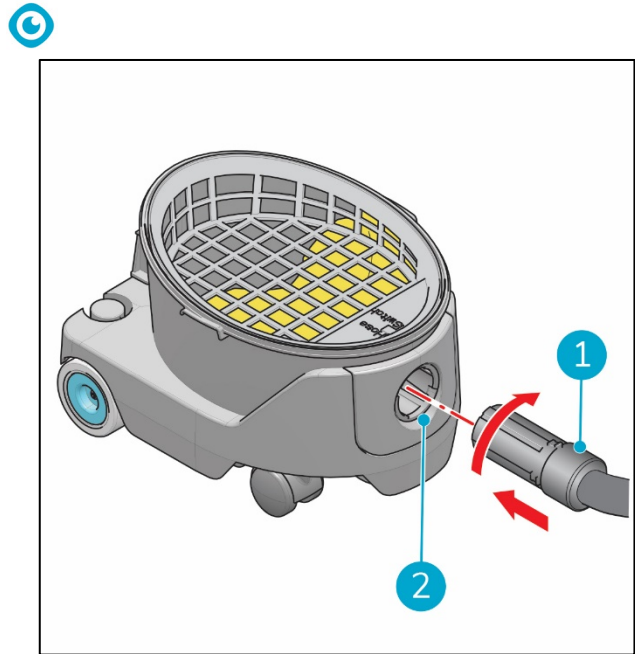


Figura 12

15. Coloca el cabezal (Figura 13, pos. 1) en el bidón.

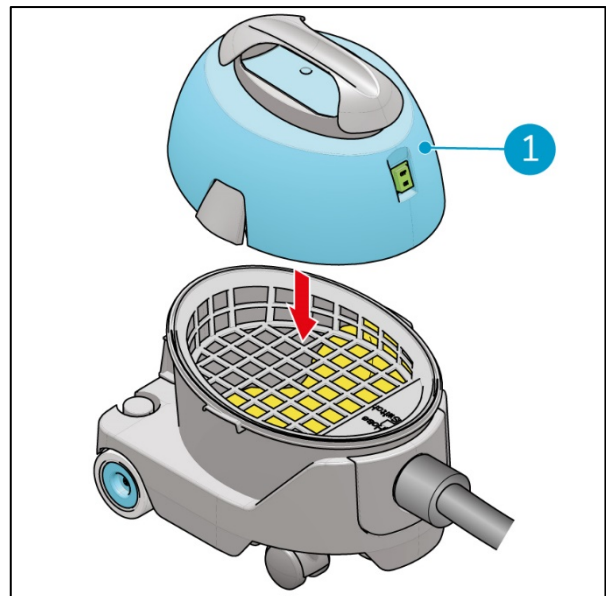


Figura 13

16. Cierra las pestañas (Figura 14, pos. 1).

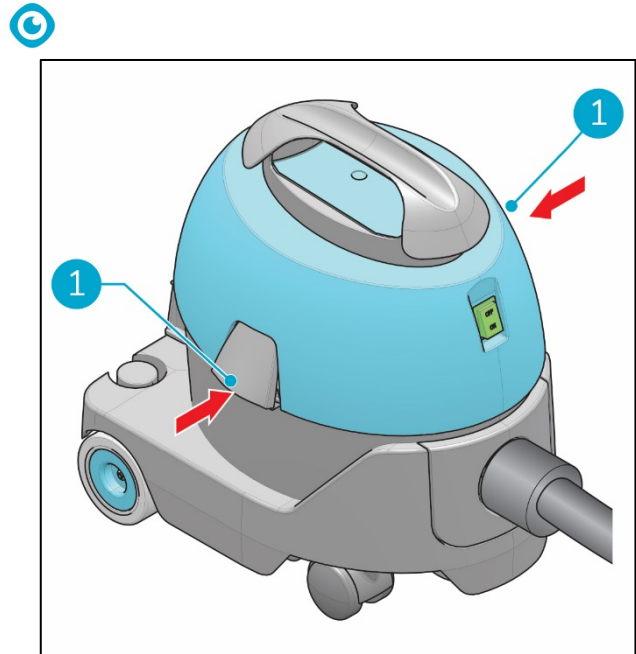


Figura 14



### ATENCIÓN

Asegúrate de que el cabezal está correctamente colocado en el bidón; de lo contrario podría aspirar aire en falso, lo que afectaría al rendimiento de la i-vac® 5.



## 6 Funcionamiento

### 6.1 Antes de empezar

1. Asegúrate de que has pasado el cable de alimentación principal por el sistema de prevención de tirones (Figura 15, pos. 1).
2. Asegúrate de que el cable de alimentación principal no está dañado. Pásalo por un paño de fibra.
3. Asegúrate de que la bolsa para el polvo está colocada en la i-vac® 5, (consulta 5.2).
4. Asegúrate de que tienes la herramienta correcta para el fin previsto, consulta Figura 2.
5. Revisa si el cepillo de la herramienta está desgastado o dañado.
6. Asegúrate de que el filtro del motor está limpio (consulta 7.2).

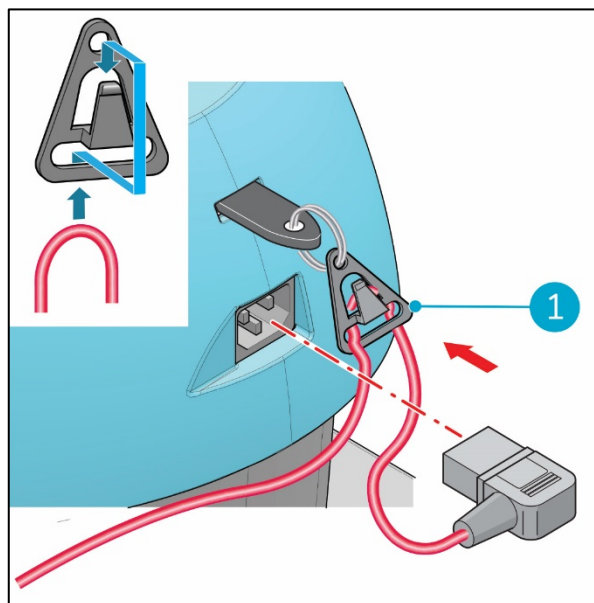


Figura 15

#### 6.1.1 Ajuste de altura

1. Añade o retira una sección del tubo (Figura 16, pos. 1) para ajustar la longitud

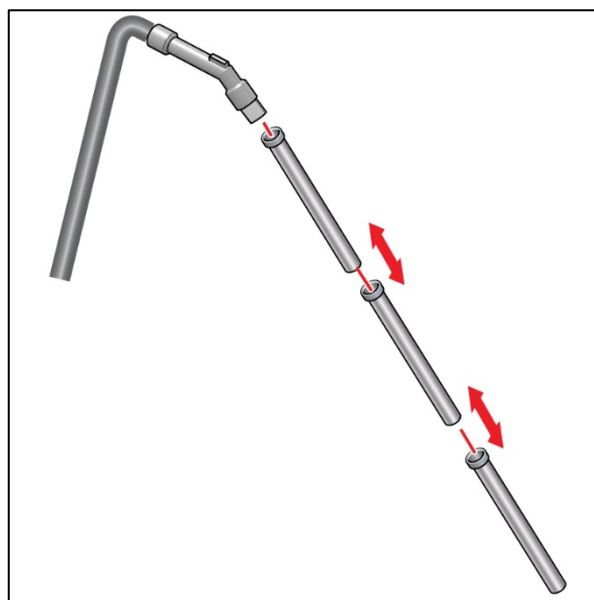


Figura 16



## 6.2 Inicio

1. Enchufa el cable de alimentación principal en la toma de red de la pared (Figura 17, pos. 1).
2. Pulsa el interruptor ON/OFF (Figura 17, pos. 2) para arrancar la i-vac® 5. La luz verde del interruptor ON/OFF se encenderá.
3. Extrae el tubo del soporte (Figura 17, pos. 3).
4. Empieza a aspirar.

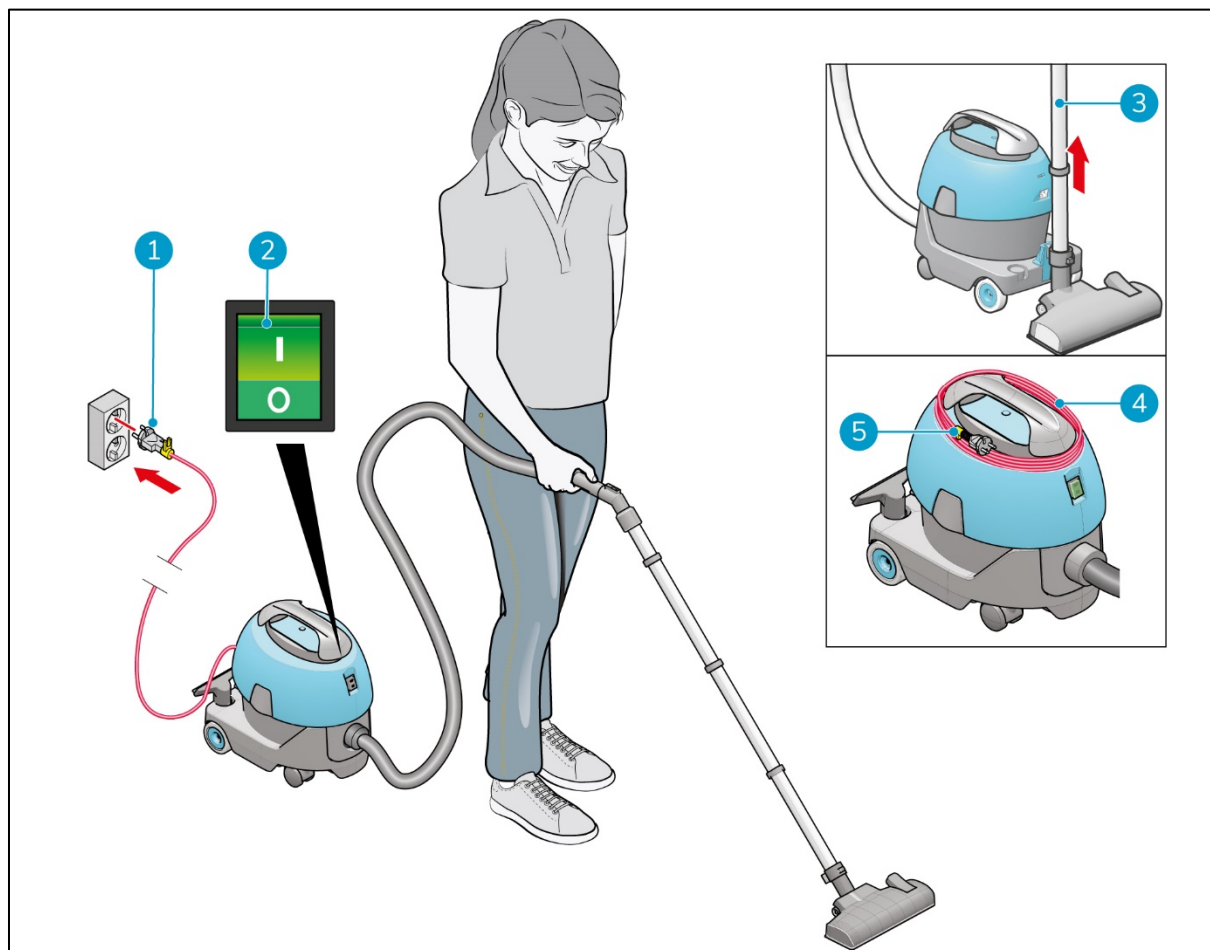


Figura 17

### 6.2.1 Después del funcionamiento

1. Pulsa el interruptor ON/OFF (Figura 17, pos. 2) para apagar la i-vac 5.
2. Desenchufa el cable de alimentación principal de la toma de red de la pared. (Figura 17, pos. 1).
3. Enrolle el cable de alimentación principal alrededor del cabezal de la i-vac 5 (Figura 17, pos. 4).
4. Coloca la abrazadera de cable amarilla (Figura 17, pos. 5) sobre el cable.
5. Vuelve a insertar el tubo en el soporte (Figura 17, pos. 3).



## 7 Mantenimiento



### ADVERTENCIA

Antes de comenzar el mantenimiento o la sustitución de piezas, desenchufa el cable de alimentación principal de la toma de red de la pared.

La i-vac® 5 requiere un escaso mantenimiento; sin embargo, se recomienda limpiar la máquina después de usarla y antes de guardarla.

Para disfrutar de un funcionamiento adecuado y una larga vida útil de la i-vac 5, es importante respetar los intervalos de mantenimiento recomendados que se indican en este manual.

Las tareas de mantenimiento que no se describen en este manual deben ser realizadas por tu distribuidor de i-vac 5. Asegúrate de tener a mano el modelo y el número de serie de la i-vac 5 cuando llames a un distribuidor. Para obtener más información, rellena el formulario de contacto en [www.i-teamglobal.com](http://www.i-teamglobal.com).

Mantenimiento y montaje: solo puede llevar a cabo el desmontaje del i-vac 5 una persona que:

- Haya leído y entendido correctamente las instrucciones de este manual.
- Haya recibido formación por parte de un usuario experimentado que haya leído y entendido las instrucciones de este manual.
- Sea un adulto.

### 7.1 Limpieza



### ADVERTENCIA

**NO** limpies la i-vac 5 con un equipo de limpieza a alta presión.  
**NO** sumerjas la i-vac 5 en agua.

#### 7.1.1 Limpieza de la máquina

Limpia el exterior de la máquina con un paño húmedo.

#### 7.1.2 Limpieza de la manguera y el tubo

Mantén limpios la manguera y el tubo. Retira aquellos objetos que puedan obstruirlos sacudiendo la manguera suavemente con la mano.



### ADVERTENCIA

**NO** utilices objetos puntiagudos para limpiar la manguera o el tubo.



### 7.1.3 Sustitución del filtro del motor

1. Apaga la i-vac® 5 con el interruptor ON/OFF (Figura 18, pos. 1).
2. Suelta las pestañas (Figura 18, pos. 2).
3. Levanta el cabezal por el asa (Figura 18, pos. 3).

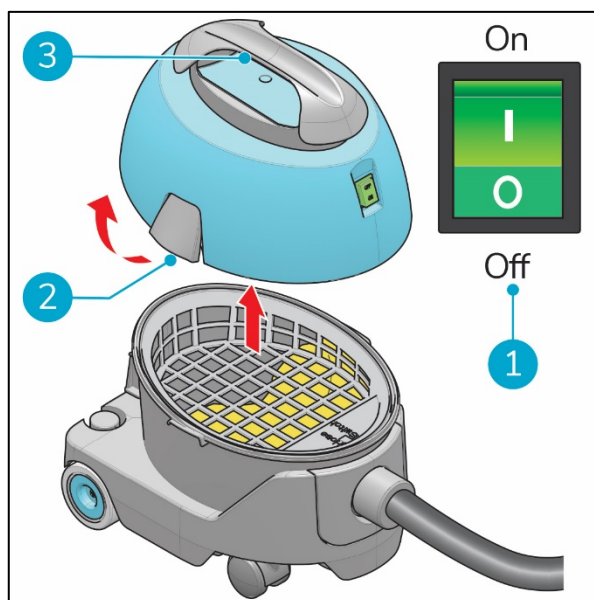


Figura 18

4. Coloca el cabezal sobre una superficie plana (Figura 19, pos. 1).
5. Retira el filtro de motor usado (Figura 19, pos. 2).
6. Coloca el filtro de motor nuevo (Figura 19, pos. 2).

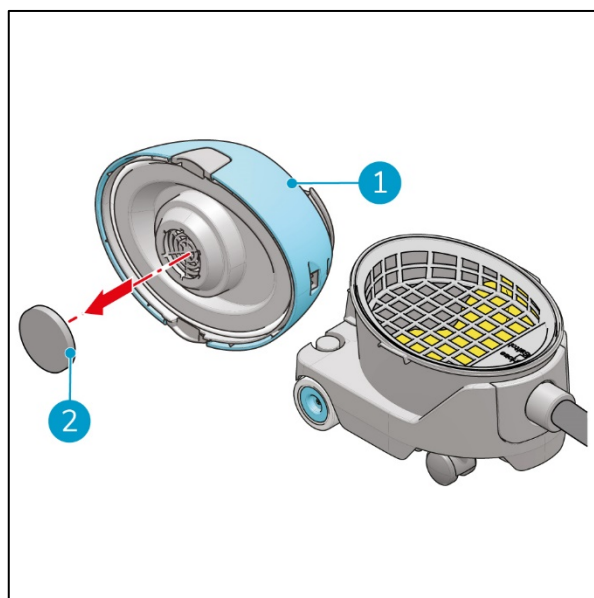


Figura 19

2. Coloca de nuevo el cabezal (Figura 20, pos. 1) en el bidón.

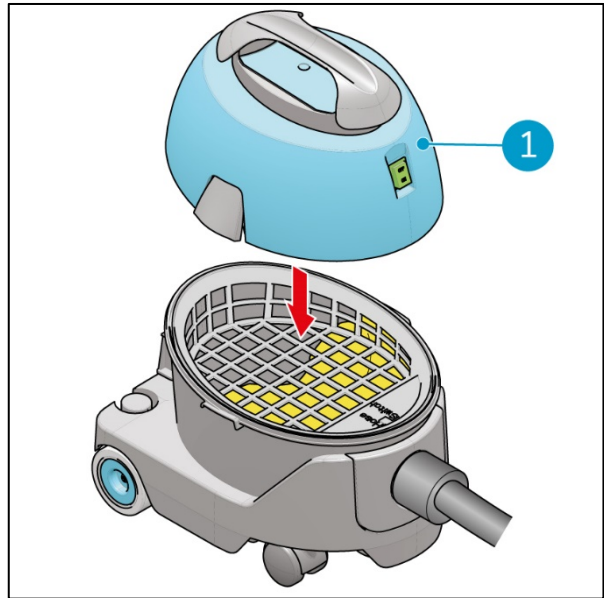


Figura 20

3. Cierra las pestañas (Figura 21, pos. 1).

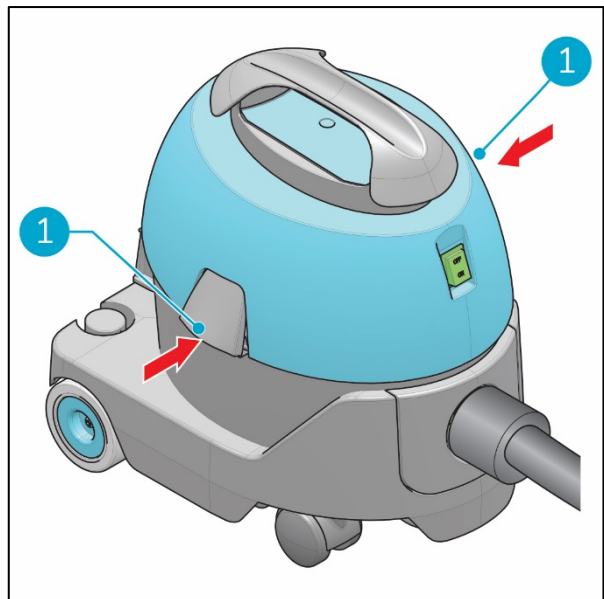


Figura 21

## 7.2 Estado de las herramientas

Revisa el estado de desgaste de una herramienta antes de usarla. Cambia la herramienta siempre con la máquina apagada.

## 7.3 Piezas dañadas o desgastadas

Las piezas dañadas o desgastadas deben reemplazarse de inmediato. Ponte en contacto con tu socio local de i-team Global o visita [www.i-teamglobal.com](http://www.i-teamglobal.com) para obtener más información.





## 7.4 Frecuencia de mantenimiento

Asegúrate de llevar a cabo labores de mantenimiento rutinarias y preventivas periódicamente para garantizar un funcionamiento seguro. Si no se realiza el mantenimiento necesario, la i-vac® 5 puede resultar dañada y pueden surgir riesgos para el usuario.

Comprueba si la i-vac 5 presenta daños o defectos antes de usarla.

Revisa la bolsa para el polvo cada semana y cámbiala si está llena.

Cambia el filtro de motor cada tres meses o tras un período de uso intensivo.

El personal autorizado debe inspeccionar la i-vac 5 una vez al año.

## 7.5 Almacenamiento

Guarda la i-vac 5 en espacios interiores.



## 8 Solución de problemas

Problema	Causa	Solución
<b>No hay corriente/la luz verde del interruptor ON/OFF no se enciende</b>	Cable de alimentación principal roto	Sustituye el cable de alimentación principal.
	Cable de alimentación principal desenchufado	Enchufa el cable de alimentación principal.
	No hay corriente en la toma de red de la pared	Revisa la toma de red de la pared.
	Interruptor ON/OFF	Enciende el interruptor ON/OFF.
<b>La i-vac® 5 deja de funcionar</b>	Motor sobrecalentado, un interruptor térmico ha detenido el motor	Deja que la i-vac 5 se enfríe. Comprueba los filtros, la bolsa para el polvo y la manguera: consulta 6.3.2. y 6.3.3. Espera aproximadamente 30 minutos. Arranca la i-vac 5 pulsando el interruptor ON/OFF.
<b>Poca potencia de succión</b>	Bolsa de filtro llena	Apaga la i-vac® 5 y sustituye el recipiente de filtro.
	El filtro esta lleno	Apaga la i-vac 5 y Sustituye los filtros.
	Manguera bloqueada	Apaga la i-vac 5 y elimina la obstrucción.
	Tubo bloqueado	Apaga la i-vac 5 y elimina la obstrucción.
	Herramienta bloqueada	Apaga la i-vac 5 y elimina la obstrucción.
	Manguera mal conectada	Apaga la i-vac 5 y vuelve a conectar la manguera.
	El cabezal no está bien colocado en el bidón	Apaga la i-vac 5 y vuelve a colocar el cabezal sobre el bidón.
<b>La i-vac® 5 hace un ruido extraño</b>	El motor está estropeado	Cambia el motor.
	Los cepillos de carbono están desgastados	Cambia el motor.
	Manguera bloqueada	Apaga la i-vac 5 y elimina la obstrucción.
	La bolsa para el polvo está llena	Apaga la i-vac 5 y cambia la bolsa para el polvo.
<b>La i-vac 5 huele raro</b>	El filtro esta lleno	Apaga la i-vac 5 y cambia el filtro.
	La bolsa para el polvo está llena	Apaga la i-vac 5 y cambia la bolsa para el polvo.



## 9 Desmantelamiento y eliminación de residuos



### ATENCIÓN

El propietario de la i-vac® 5 es responsable de desechar el producto de manera responsable.

Al final de su vida útil, la i-vac 5 todavía contiene recursos valiosos y debe desecharse de acuerdo con las leyes y normas locales sobre reciclaje de equipos eléctricos.

Antes de desecharla:



1. Retira todos los componentes sueltos, como las herramientas, la manguera y el tubo.
2. Desecha todos los elementos de acuerdo con las leyes y normas locales.

### CONSEJO:

Ponte en contacto con tu socio de i-team local para averiguar todas las posibilidades de devolución de componentes al final de la vida útil de la i-vac 5.



## 10 Anexos

### 10.1 Certificado CE



## EG/EC DECLARATION OF CONFORMITY

**We: Future Cleaning Technologies B.V., Hoppenkuil 27b, 5626 DD Eindhoven, Nederland**

Hereby declare the following equipment:

Product: **Vacuum Cleaner**  
Model: i-vac 5C  
Rating: **220-240V 50Hz**  
**850W**  
**Class II**  
**IPX0**

Fulfills all the relevant provisions of European Low Voltage Directive 2006/95/EC and EMC Directive 2004/108/EC. This equipment has been designed and manufactured in accordance with following harmonized European standards:

**EN 60355-1:2002 + A11:2004+A1:2004+A12:2006+A2:2006+A13:2008**  
**EN 60335-2-2:2003+A1:2004+A2:2006**  
**EN 60335-2-69:2009**  
**EN 62233:2008**  
**EN 55014-1:2006+A1:2009**  
**EN 61000-3-2:2006+A1:2009+A2:2009**  
**EN 61000-3-3:2008**  
**EN 55014-2:1997+A1:2001+A2:2008**

Eindhoven, 19.06.2020

Frank van de Ven  
Director

(Place and date of issue)

(Name and signature by authorized person)



Este documento es parte del archivo técnico de la i-vac<sup>®</sup> 5 y está disponible si se solicita.