

i-mop[®] XL Basic

Auto-Scrubber voor vloeren

Gebruiksaanwijzing



i-team Professional b.v.

Hoppenkuil 27b, 5626 DD Eindhoven, Nederland Telefoon:

+31402662400

E-mail: hello@i-teamglobal.com

Internet: www.i-teamglobal.com





SNELLER:

Reinigt 10 keer sneller dan een conventionele vochtige mop, met een schoonmaakprestatie tot 1800 m² per uur.



REINIGER:

Krachtige dubbele tegengesteld draaiende borstels met 350 tpm om vuil te verwijderen, bevestigd door ATP-testgegevens die tot 90% schoner oppervlak laten zien.



GROEN:

Elke gram chemie en elke druppel water telt. Het is bewezen dat het de impact op het milieu met meer dan 75% vermindert.



VEILIG:

Vloeren die vrijwel onmiddellijk droog zijn, verminderen het risico op uitglijden en vallen, zoals wordt bevestigd door gestandaardiseerde slijptestwaarden van 120 of minder. De antibacteriële tank van de i-mop[®] vermindert geurtjes in de opvangtank en beschermt het personeel dat dagelijks met de tank werkt. De vermindering van bacteriën bij contact met de tankwand is gecertificeerd en getest met een efficiëntie van ≥99,99%.



BETER VOOR IEDEREEN:

Het verandert de ervaring van schoonmaken en brengt energie, trots en een positief moreel naar de faciliteit om nog maar te zwijgen over een schonere en gezondere omgeving.

Originele gebruikershandleiding in het Engels Future

Cleaning Technologies B.V.

Hoppenkuil 27b, 5626 DD Eindhoven, Nederland

Telefoon: +31402662400

E-mail: hello@i-teamglobal.com

Internet: www.i-teamglobal.com

Model: i-mop[®] XL basic

Datum: 12/07/2022

Productcode:

Versie: 3.0

Model van het jaar:



Voorwoord

Bedankt voor het kiezen van de i-mop® XL Basic, de automatische schrobzuigmachine die sneller, schoner, veiliger, groener en beter schoonmaakt voor iedereen. Dankzij het compacte ontwerp van de i-mop XL basic kun je tot aan de rand en onder obstakels schoonmaken, waardoor handmatig schrobben tot een minimum wordt beperkt. De batterij-aangedreven i-mop XL basic is uitgerust met twee contraroterende borstels die diep schrobben en uitstekende schoonmaakresultaten opleveren. De i-mop XL basic vermindert het verbruik van water en chemicaliën aanzienlijk, wat resulteert in een milieuvriendelijker resultaat. Het vermindert ook het risico op gladde vloeren.

Antibacteriële afzettingen

De i-mop tanks zijn behandeld met een antibacterieel mengsel dat het plastic van binnen en van buiten veiliger maakt. Omdat het met het plastic wordt vermengd, blijft het effect levenslang behouden. Bacterievermindering vermindert geurtjes in de vuilwatertank en beschermt het personeel dat dagelijks met de tank werkt. De vermindering van bacteriën in contact met de tankwand is gecertificeerd en getest met een efficiëntie van $\geq 99,99\%$.

Lees deze gebruiksaanwijzing zorgvuldig door voordat je de i-mop XL basic in gebruik neemt voor belangrijke informatie en bedieningsinstructies. Bewaar deze instructies voor toekomstig gebruik. Deze i-mop XL basic biedt uitstekende prestaties. Met de i-mop XL basic bereik je de beste resultaten:

- Regelmatig onderhoud volgens de basisinstructies voor preventief onderhoud van de i-mop® XL in dit Handleiding.
- Bediend met redelijke zorg en voorzichtigheid.
- Onderhoud met onderdelen geleverd door de fabrikant.

Wanneer in deze handleiding wordt verwezen naar "de fabrikant", wordt Future Cleaning Technologies B.V. bedoeld, een dochteronderneming van i-team in Eindhoven, Nederland. Wanneer in deze handleiding wordt verwezen naar "de partner", wordt daarmee uw lokale i-team wederverkoop- en servicepartner bedoeld.



Doel van de gebruikershandleiding

Het doel van de gebruiksaanwijzing is de gebruiker zodanig te informeren dat het apparaat correct, efficiënt en veilig wordt gebruikt gedurende de gehele levensduur van de i-mop® XL basic, zelfs in het geval van redelijkerwijs te voorzien verkeerd gebruik, zoals beschreven in paragraaf 1.2 van deze gebruiksaanwijzing.

De gebruikershandleiding bevat instructies voor:

- Persoonlijke veiligheid van de operator
- Bedoeld en onbedoeld gebruik van de i-mop XL basic
- Instructies voor dagelijks gebruik
- Onderhoudsinstructies
- Opslagomstandigheden
- Verwijdering van de i-mop XL basic

Deze instructies moeten worden opgevolgd om risico's te vermijden die kunnen leiden tot fysieke en/of materiële schade.

Geadresseerden

Deze gebruikershandleiding is bedoeld voor operators van de i-mop XL basic en hun supervisors, en voor partners en importeurs.

Werking van de i-mop XL basic

De i-mop XL basic mag alleen worden bediend door een persoon die de instructies in deze gebruiksaanwijzing heeft gelezen en begrepen of die is geïnstrueerd door een ervaren bediener die de instructies in deze gebruiksaanwijzing heeft gelezen en begrepen.



Leeswijzer

De volgende symbolen en termen worden in deze handleiding gebruikt om de lezer te wijzen op veiligheidskwesties en belangrijke informatie:

Symbol	Term	Uitleg
	WAARSCHUWING	Geeft een gevaarlijke situatie aan die, als de veiligheid niet opvolgen van de instructies kan leiden tot letsel voor de gebruiker of andere personen, evenals lichte of matige schade aan het product of de omgeving.
	VOORZICHTIG	Geeft een gevaarlijke situatie aan die, als de veiligheid niet opvolgen van de instructies kan leiden tot lichte en/of matige schade aan het product of de omgeving.
	ATTENTIE	Geeft een situatie van verantwoordelijkheid aan waarin de fabrikant of zijn partners en filialen zijn niet aansprakelijk voor schade veroorzaakt door niet-naleving.
	STERKE MAGNET	Geeft aan dat het apparaat sterke magneten bevat. Ze kunnen ervoor zorgen dat pacemakers niet meer werken of elektronische gegevens beschadigen, zoals informatie die is opgeslagen op toegangskarten.
	PACEMAKER	Geeft aan dat de operators en het onderhoudspersoneel dragers van pacemakers moeten een minimale afstand van 15 cm aanhouden. In dit specifieke geval mogen gebruikers het apparaat niet als rugzak gebruiken.
	BATTERIJEN	Geeft aan dat een apparaat wordt gevoed door batterijen. Accu's moet worden opgeladen volgens de instructies in de gebruikershandleiding van de Class I lader. Batterijen moeten worden afgevoerd volgens de plaatselijke wet- en regelgeving.
	GLAD OPPERVLAK	Geeft aan dat de machine vuil kan veroorzaken glad worden. Op de werkplek is het raadzaam om op deze plekken borden met gladde oppervlakken te plaatsen.



Inhoud

Voorwoord.....	3
Doel van de gebruikershandleiding.....	4
Geadresseerden	4
Bedieningselementen van de i-mop XL basic	4
Leeswijzer	5
Inhoud	6
1 Inleiding.....	8
1.1 Beoogd gebruik van het product.....	8
1.2 Onjuist gebruik van het product.....	9
1.3 Levensverwachting.....	9
1.4 Veranderingen.....	9
1.5 Specificaties	10
1.6 Garantie	
1.7 Identificatie	
2 Beschrijving.....	
3 Beveiliging.....	
3.1 Algemene veiligheidsinstructies	13
3.1.1 Vegen voor het schrobben	13
3.1.2 Staat van de borstel	13
3.1.3 Machine uitlijnen.....	13
3.1.4 Antibacteriële afzettingen.....	13
3.1.5 Krachtige magneten.....	13
3.1.6 Batterijen	
3.2 Risico's tijdens gebruik	14
3.2.1 Veilig kleden	14
3.2.2 Bewegwijzering van de bouwplaats	14
3.3 Risico's na de operatie	14
3.3.1 De batterijen verwijderen	14
3.3.2 Machine uitlijnen.....	14
3.3.3 Voorzichtig tijdens opslag	14
4 Transport en opslag.....	15
4.1 Algemeen	
4.2 Positie opslaan	15
4.3 Extern transport	16
4.4 Vervoer per voertuig	17
5 Montage en installatie	18
5.1 Unboxing.....	18



5.2	Montage	
5.2.1	De batterijen opladen	19
5.2.2	De borstels repareren	19
5.2.3	Voorzetstuk voor zuigmond	20
5.2.4	Installatie van de afvalwatertank	20
5.2.5	Installatie van het reinigingsmiddelentankje.....	21
6	Operatie	22
6.1	Voordat je begint.....	22
6.1.1	De batterijen plaatsen	22
6.1.2	Wasmiddeltank vullen.....	23
6.2	Bedieningsprocedure	24
6.2.1	Op locatie	24
6.2.2	Op locatie	25
6.2.3	ECO-modus.....	27
6.2.4	De ^{i-mop®} XL basic uitschakelen	28
6.2.5	De tanks legen	28
6.3	Reiniging en opslag.....	28
6.3.1	Het systeem doorspoelen	28
6.3.2	Tank reinigen	29
6.3.3	Batterij verwijderen	30
6.3.4	De borstels en het wisserblad controleren.....	30
6.3.5	Verticale tent	30
7	Onderhoud	
7.1	Vervanging borstels	31
7.2	Schraper vervangen	32
7.2.1	De zuigvoet demonteren	32
7.2.2	Rotatie/vervanging zuigmondblad.....	32
7.2.3	Voorzetstuk voor zuigmond	33
7.3	De vacuümslang vervangen	33
7.4	Aanbevolen extra reiniging	34
7.5	Aanbevolen bedrijfstijd	34
7.6	Accessoires	
8	Problemen oplossen.....	35
9	Ontmanteling en verwijdering	36
10	Bijlagen	37
10.1	CE-gecertificeerd.....	37
10.2	Specificaties	38
10.3	De geschiedenis van i	39



1 Inleiding

De i-mop® XL basic is veilig en gebruiksvriendelijk. Deze handleiding helpt je op weg en geeft uitleg over bediening en onderhoud. Je zult aangenaam verrast zijn door het snelle en efficiënte gebruik van de i-mop XL basic op batterijen. De batterijen in het apparaat i-mop XL basic zijn dezelfde als die gebruikt worden in verschillende i-team producten die op batterijen werken. De batterijen moeten vóór gebruik volledig worden opgeladen. Raadpleeg de gebruikershandleiding van de klasse I oplader voor de juiste procedure.

Deze gebruiksaanwijzing is bedoeld voor mensen die met de i-mop XL basic werken en/of dagelijks onderhoud uitvoeren. De instructies moeten volledig worden doorgelezen voordat de eerste handelingen worden uitgevoerd. Deze instructies beschrijven de juiste bediening, veiligheidsmaatregelen, onderhoud en transport.

De fabrikant verbetert al zijn producten voortdurend op basis van ervaringen en feedback van gebruikers. Eventuele afwijkingen tussen de teksten en/of afbeeldingen in de handleiding en haar

Daarom kan i-mop XL basic te wijten zijn aan verschillen tussen modellen of mogelijke veranderingen als gevolg van voortdurende ontwikkeling en innovatie.

1.1 Beoogd gebruik van het product

De i-mop XL basic is een speciaal apparaat voor het schrobben van vloeroppervlakken. Elk type schrobmiddel op waterbasis kan worden gebruikt.

Het vloeistofreservoir, de borstels en de schraper zijn verkrijgbaar in HACCP-kleurgecodeerde versies (blauw, groen, rood, geel en oranje). Alle drie de onderdelen kunnen eenvoudig worden vervangen. Hierdoor kun je verschillende reinigungsoplossingen gebruiken wanneer je bijvoorbeeld van de voedselbereidingsruimte naar het restaurant gaat. Zorg ervoor dat de kleurcode van de vloeistoftank, borstel en schraper **ALTIJD** overeenkomen.



Figuur 1



1.2 Onjuist gebruik van het product



WAARSCHUWING

Onjuist gebruik kan gevolgen hebben voor de veiligheid van gebruikers en omstanders en maakt de garantie op het product ongeldig.

- Gebruik de i-mop® XL basic NOOIT in de buurt van ontvlambare stoffen, vloeistoffen of dampen.
- Gebruik de i-mop XL basic NOOIT als er ontvlambare of giftige vloeistoffen zoals benzine, olie, zuren of andere vluchtige stoffen op de vloer liggen.
- Vul de i-mop XL basic NIET met ontvlambare schoonmaakmiddelen. Gebruik ALLEEN schoonmaakmiddelen op waterbasis.
- Gebruik GEEN water met een temperatuur hoger dan 45°C / 113°F. Bij gebruik van water boven deze temperatuur vervalt de garantie op de tank.
- Gebruik GEEN reinigingsoplossingen met een pH-waarde lager dan 3 of hoger dan 11 om schade aan gevoelige onderdelen te voorkomen.
- Gebruik de i-mop XL basic NIET buitenshuis of op oneffen oppervlakken.
- Gebruik de i-mop XL basic NIET op stopcontacten om elektrische schokken te voorkomen.
- NIET RIJDEN! Niemand mag op de i-mop XL basic rijden.
- Gebruik de i-mop XL basic NIET als ladder of platform.
- Bewaar de i-mop XL basic NIET buitenshuis om schade aan de elektronische onderdelen te voorkomen.
- Gebruik voor onderhoud ALLEEN onderdelen die door de fabrikant zijn geleverd.
- buiten bereik van kinderen houden De i-mop XL basic is een professionele schoonmaakmachine en mag alleen worden gebruikt door getrainde volwassenen.

1.3 Levensverwachting

Elke i-mop XL basic heeft een gegarandeerde levensduur van minstens 2000 uur. De slijtage van de borstels en de schraper is in grote mate afhankelijk van de oppervlakterutheid. Ze moeten regelmatig worden gecontroleerd.



LET OP

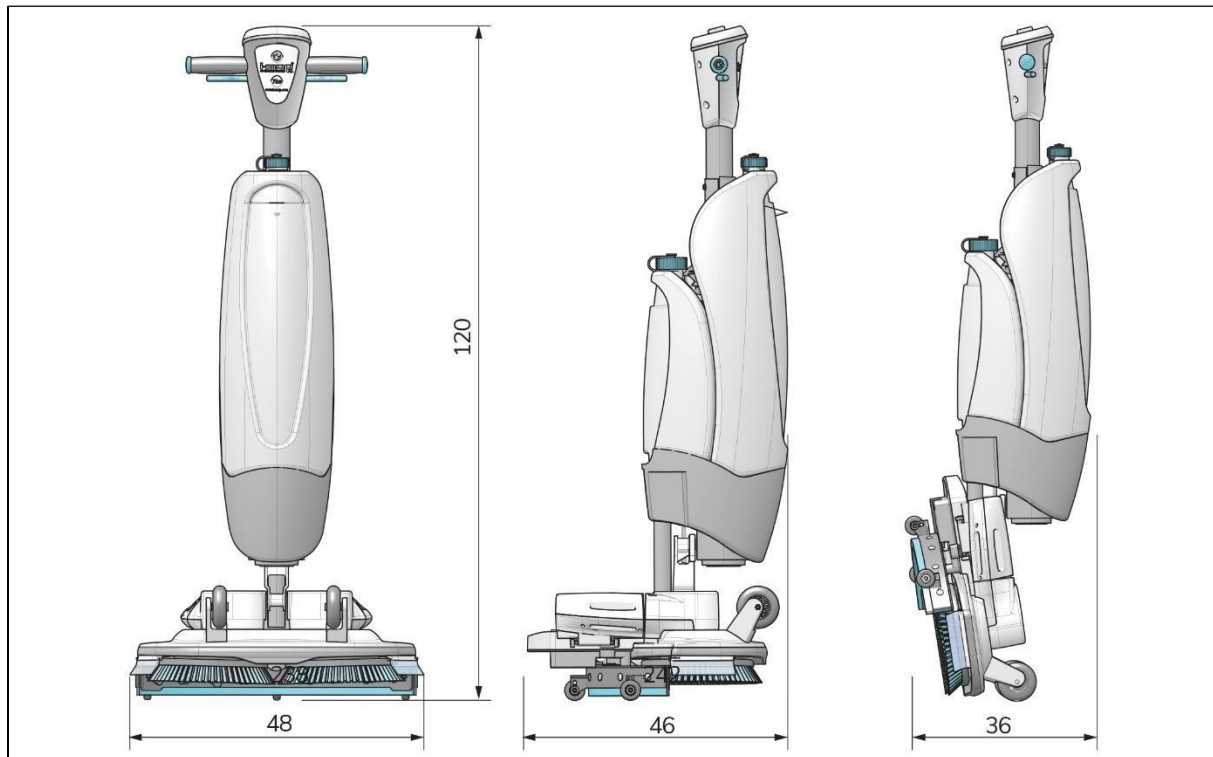
Om een vlekkeloze en veilige werking tijdens de hele levensduur van de i-mop XL basic te garanderen, moet het apparaat om de 500 uur worden onderhouden door een erkende i-team partner.

1.4 Veranderingen

Wijzigingen aan het ontwerp van de i-mop XL basic zijn niet toegestaan zonder overleg met en toestemming van de fabrikant. Dit heeft gevolgen voor de garantie, zie paragraaf 1.6 van deze handleiding.



1.5 Specificaties



Figuur 2

Afmetingen product:	120 x 48 x 46 cm
Afmetingen van het product in opbergstand:	120 x 48 x 36 cm
Gewicht (inclusief batterijen):	22 kg
Li-on batterij:	DC (25,2V, 14Ah, 353Wh)
Batterijcapaciteit:	2 batterijen
Werkduur batterij:	60 minuten
Borsteldruk:	31 gr / cm ²
Borstelsnelheid:	350 RPM
Inhoud wasmiddelreservoir:	4 l
Inhoud van de opvangbak:	6 l / aanbevolen max. 4 l
Trillingen:	Amplitude (mm): <0,4442 Snelheid (m/s): <0,008 Versnelling (m/s ²): 0,943
Geluidsniveau (1 m):	64,9 Db
Theoretische output:	tot 1800 m ² per uur
Praktische uitvoer:	1000 – 1300 m ² per uur
Zwenwielen:	JA
Stroomuitval in het filiaal:	JA
Hoek stroomonderbreking:	SI < 32°.
Drijvende bal voor recuperatietank:	JA
Urenteller:	GEEN



1.6 Garantie

De i-mop XL[®] Basic mag alleen worden gebruikt voor het doel dat in deze gebruiksaanwijzing wordt beschreven. Bij gebruik van de i-mop XL basic buitenshuis vervalt de productgarantie.

1.7 Identificatie

Het serienummer staat op de hoes van de i-mop XL basic.



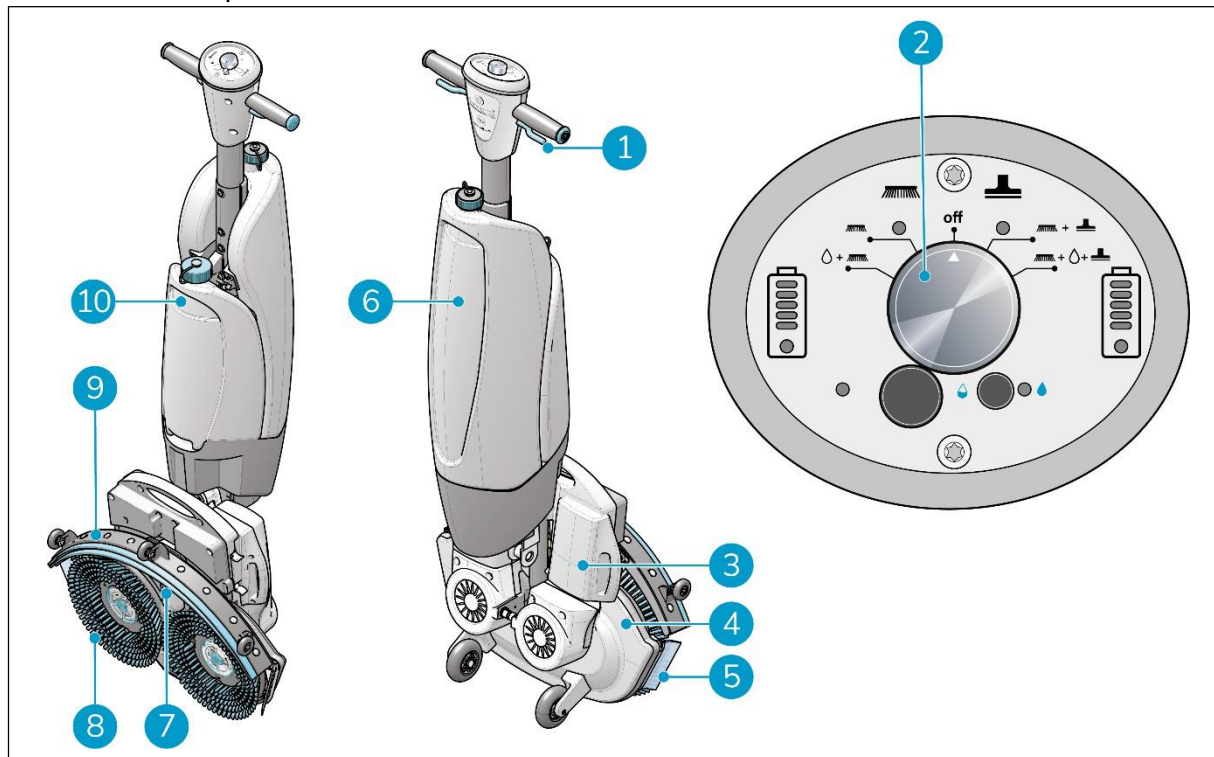
2 Beschrijving

De compacte i-mop® XL basic bestaat uit twee hoofdonderdelen:

- De behuizing bevat de motor, de reinigingsmiddelcontainer, de opvangcontainers, het handvat met de trekkers en het bedieningspaneel.
- Het schrobplatform met de borstels en zuigmond.

De i-mop XL basic kan worden ingeklapt voor opslag; het wordt aanbevolen om dit

te doen. De i-mop XL basic bestaat uit:



Figuur 3

Legenda

- | | |
|--------------------------------|-----------------------|
| 1. Trekker | 6. Recuperatietank |
| 2. Bedieningspaneel | 7. Vacuümslang |
| 3. Batterijen | 8. Roterende borstels |
| 4. Schrobdek | 9. Schrapper |
| 5. Bescherming tegen spatwater | 10. Oplossing tank |



3 Beveiliging

Veiligheid komt op de eerste plaats. Neem daarom de tijd om deze veiligheidsinstructies te lezen en te begrijpen.

Gebruiksaanwijzing. Onjuist gebruik kan schade veroorzaken of de garantie van de fabrikant doen vervallen.

3.1 Algemene veiligheidsinstructies

3.1.1 Vegen voor het dweilen

Verwijder voorwerpen van de vloer die door de roterende borstels kunnen worden weggeslingerd.

3.1.2 Staat van de borstel

Controleer de toestand van de borstel voor gebruik. Vervang de borstel alleen als de machine uitgeschakeld en opgeborgen is.

3.1.3 Machine uitlijnen

Houd de behuizing van de i-mop® XL basic altijd rechtop als u reinigingsvloeistof of batterijen plaatst.

3.1.4 Antibacteriële afzettingen

Houd i-mop antibacterieel depot altijd uit de buurt van direct zonlicht. Het kan verkleuren.

3.1.5 Krachtige magneten



LET OP

Let op de geïntegreerde magneten die de vloeistofcontainers op hun plaats houden.



WAARSCHUWING

Bedienings- en onderhoudspersoneel met pacemakers moet een minimale afstand van 15 cm bewaren.

3.1.6 Batterijen

Gebruik altijd de automatische acculader die door de fabrikant wordt geleverd.



LET OP

Bij normaal gebruik vormen 24 V accu's op zichzelf geen veiligheidsrisico. Neem de volgende veiligheidsinstructies voor accu's in acht:

- Niet platdrukken, doorboren of op welke manier dan ook beschadigen.
- Niet verhitten of verbranden.
- Sluit niet kort.
- Niet uit elkaar halen.
- Houd het droog.
- Alleen opladen tussen 5°C~40°C / 41°F~104°F.
- Alleen gebruiken tussen 5°C~45°C / 41°F~113°F.



3.2 Risico's tijdens gebruik

3.2.1 Veilige kleding

Draag geen stropdas, sjaal, losse kleding, hangers of sieraden wanneer u de i-mop® XL basic gebruikt. Deze kunnen verstrikt raken in de draaiende onderdelen en ernstig of dodelijk letsel veroorzaken.

3.2.2 Bewegwijzering van de bouwplaats

De i-mop XL basic is ontworpen om een droge vloer achter te laten zonder gladde plekken, extra drogen is niet nodig. Als je de i-mop XL basic gebruikt terwijl de zuigfunctie is uitgeschakeld, markeer het werkgebied dan met een marker voor natte vloeren.



LET OP

Het is niet nodig om de werkplek te markeren met een markering voor natte vloeren als je de zuigfunctie van de i-mop XL basic gebruikt, tenzij dit wettelijk verplicht is vanuit het oogpunt van gezondheid en veiligheid. Als u het niet zeker weet, markeer de werkplek dan om voorbijgangers te waarschuwen.

3.3 Risico's na de operatie

3.3.1 Verwijder de batterijen

Het is aanbevolen om de batterijen te verwijderen voor reiniging, onderhoud of opslag.

3.3.2 Machine uitlijnen

Houd de behuizing van de i-mop XL basic altijd rechtop als u de borstels of de zuigvoet vervangt.

3.3.3 Voorzichtig tijdens opslag

Bewaar de i-mop XL basic niet op hellingen. Bewaar de i-mop XL basic altijd op een vlakke, harde ondergrond.



4 Transport en opslag

4.1 Algemeen



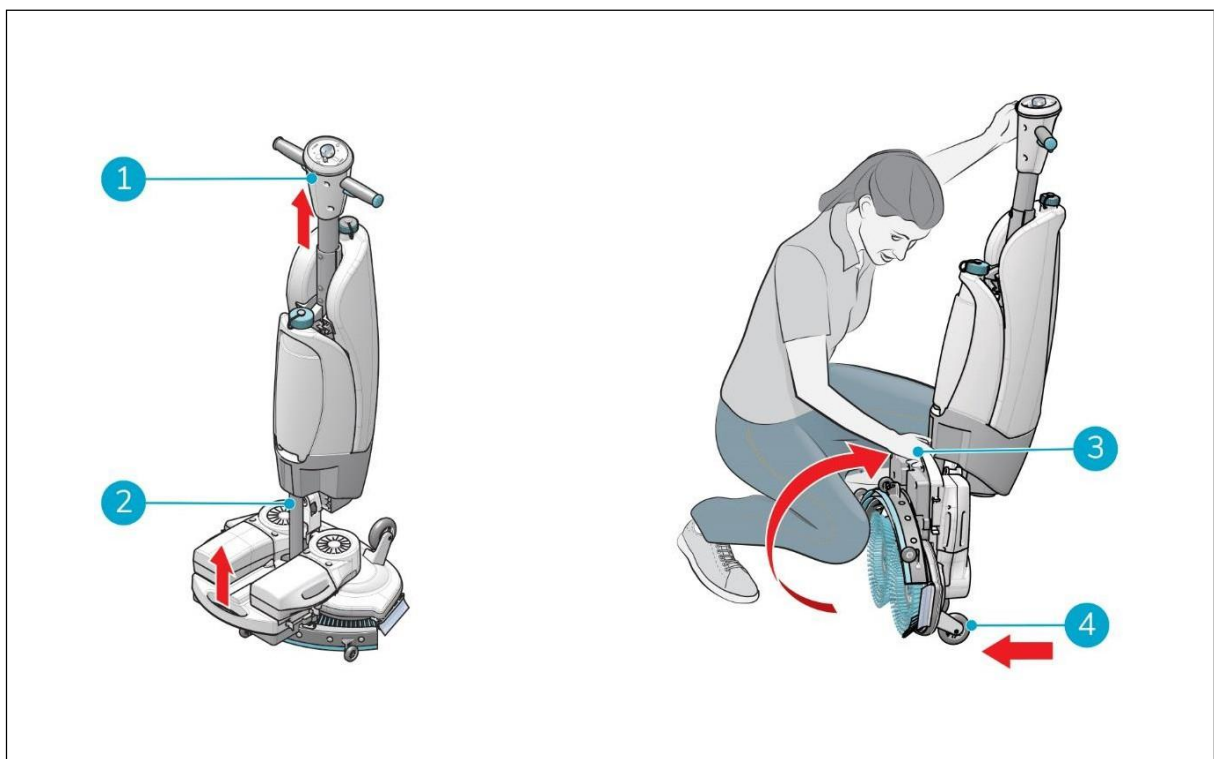
LET OP

Houd de behuizing van de i-mop® XL basic altijd rechtop als u het reinigingsmiddelentankje vult of de batterijen plaatst.

Maak het apparaat leeg voordat je het opbergt of vervoert en verwijder de batterijen na elk gebruik.

4.2 Positie opslaan

De opslagpositie is de verticale positie voor opslag en onderhoud.

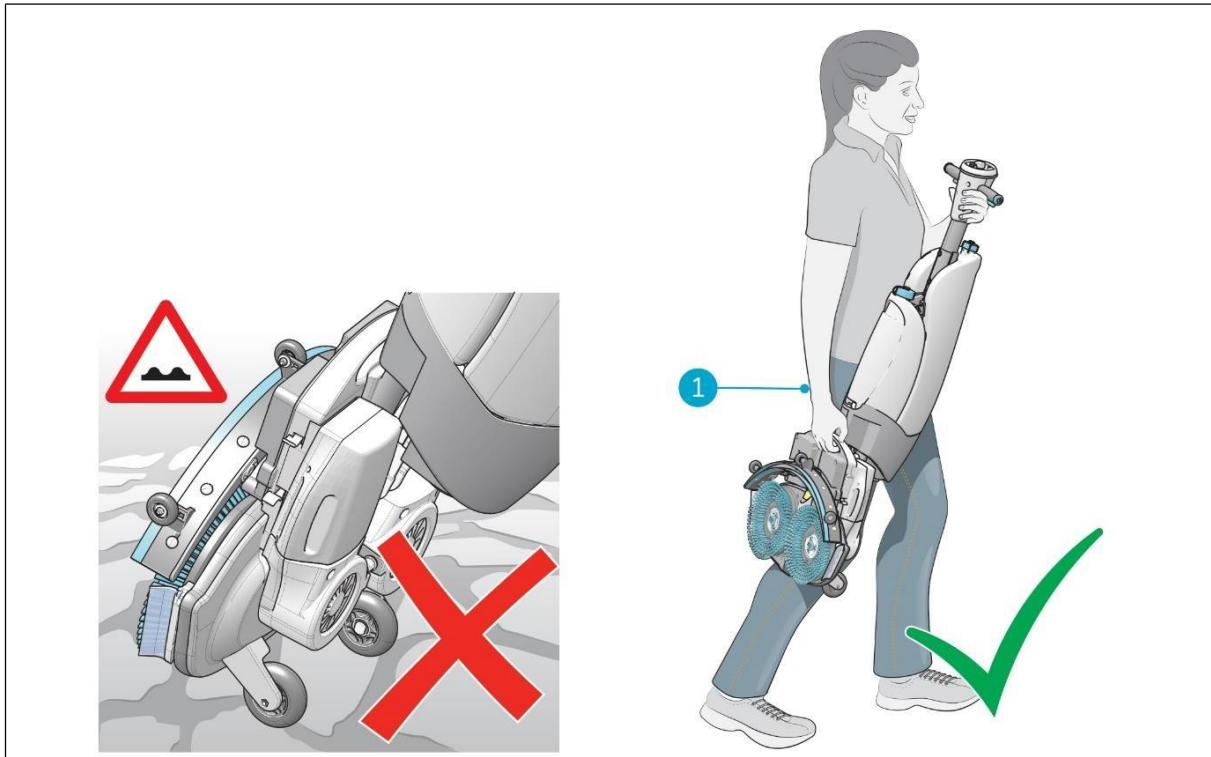


Figuur 4

1. Zorg ervoor dat de zuigslang (afbeelding 4, punt 2) terug in de machine wordt geduwd zodat hij niet kan worden platgedrukt.
1. Ga op je hurken zitten en houd de handgreep vast (Afbeelding 4, item 1) met één hand vast terwijl u het schrobdek vasthoudt (figuur 4, punt 3) met de andere hand vasthoudt.
2. Breng het borstelplatform langzaam omhoog totdat het verticaal op de voorwielen staat (Figuur 4, Punt 4). Geleid de bak naar het maaidek toe tot hij in de ruststand vergrendelt.



4.3 Extern transport



Grafiek 5

Buiten:

1. Plaats de i-mop® XL basic in de opbergstand, zie hoofdstuk 4.2.
2. Draag de i-mop XL basic met één hand en houd de steel met de andere vast (afbeelding 5, punt 1).



LET OP

De transportwielen zijn niet ontworpen om over vuile oppervlakken te rollen, zand kan ervoor zorgen dat de wielen blokkeren. Til de i-mop XL basic op wanneer u deze van het ene gebouw naar het andere vervoert.



4.4 Vervoer per voertuig

De manier bij uitstek om je i-mop® te vervoeren: XL basis rechtop en veilig is bijgevoegd.

1. Zorg ervoor dat beide tanks leeg zijn.
2. Plaats de i-mop XL basis in de opbergstand, zie hoofdstuk 4.2.
3. Verwijder de batterijen.
4. Til de i-mop XL basis in het voertuig.
5. Zet de i-mop vast met een spanband of een ander geschikt bevestigingsmiddel (Afbeelding 6, Pos. 1).



Figuur 6

RAAD

De i-stand muurbeugel kan achterop een vrachtwagen worden gemonteerd. Hiermee kan de i-mop rechtop worden bevestigd en vervoerd. Neem contact op met onze verkoopafdeling voor meer informatie.

De i-mop XL basic is een compact apparaat en past in de kofferbak van je voertuig. Voordat je de i-mop XL basic in je voertuig oplaadt, moet je ervoor zorgen dat je de twee reservoirs en de batterijen hebt verwijderd.

1. Plaats de i-mop XL basic in de opbergstand, zie hoofdstuk 4.2.
2. Verwijder de batterijen en beide tanks en verpak ze apart voor transport.
3. Laad de i-mop XL basic in je voertuig. Vergeet de tanks en batterijen niet.
4. Voorkom dat de i-mop XL basic tijdens het transport beweegt door een spanband of een ander geschikt bevestigingsmiddel te gebruiken.



LET OP

De pakking op de oplossings- en opvangtanks kan beschadigd raken als het apparaat horizontaal wordt vervoerd. Zorg ervoor dat je de tanks verwijdert voordat je het apparaat in je auto laadt. Bij onjuist gebruik vervalt de garantie.

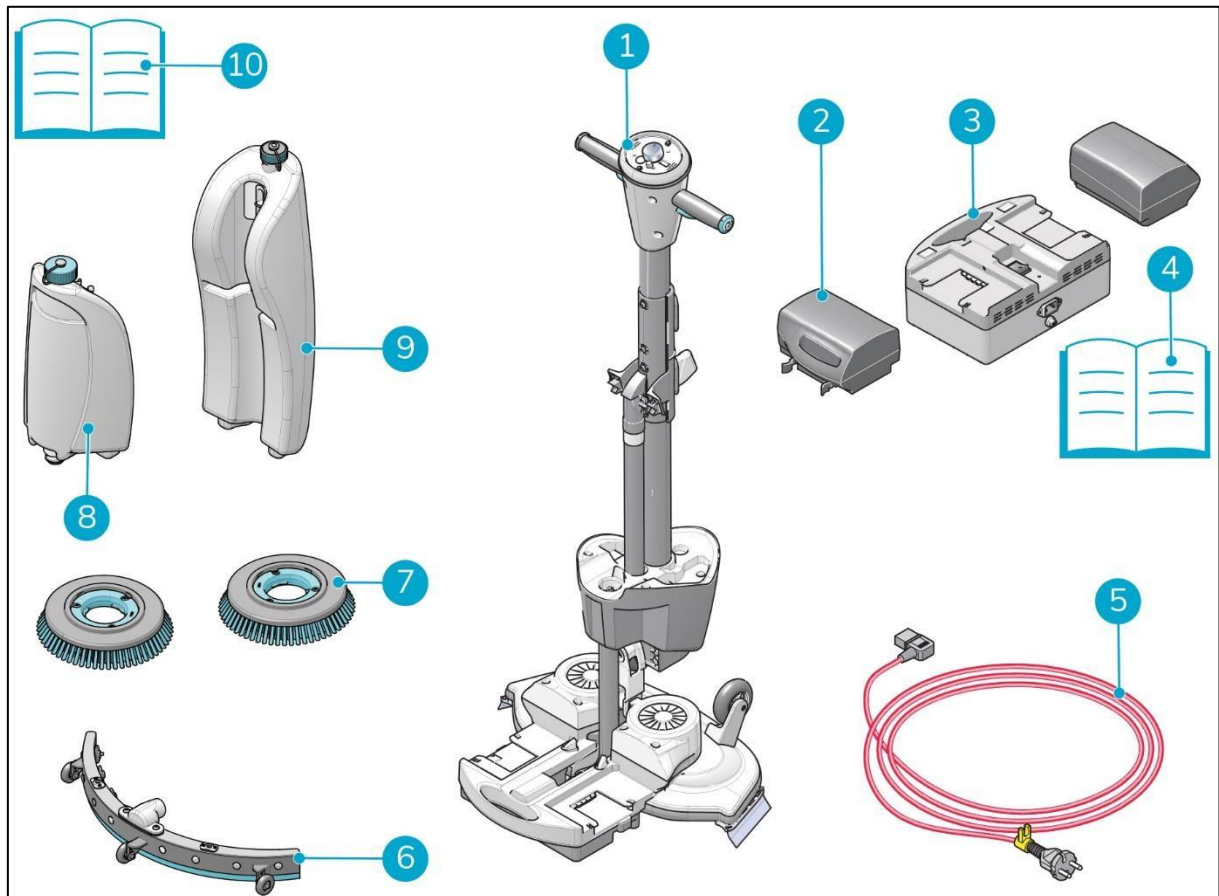


5 Montage en installatie

De i-mop® XL basic vereist niet veel montagewerk. Het belangrijkste is om de borstels en zuigmond te bevestigen.

5.1 Unboxing

De basisbehuizing van de i-mop XL wordt geleverd in één doos. De batterij en oplader worden geleverd in een aparte doos en kunnen apart worden besteld.



Grafiek 7

- | | |
|---|-------------------------------------|
| 11. 1x i-mop XL basisbehuizing | 16. 1x schraper |
| 12. 2 batterijen (op aanvraag) | 17. 2x borstels |
| 13. 1x batterijlader (op aanvraag) | 18. 1x tank met reinigungsoplossing |
| 14. 1x handleiding oplader (bij bestelling) | 19. 1x herstellank |
| 15. 1x voedingskabel (op aanvraag) | 20. 1 keer deze handleiding |

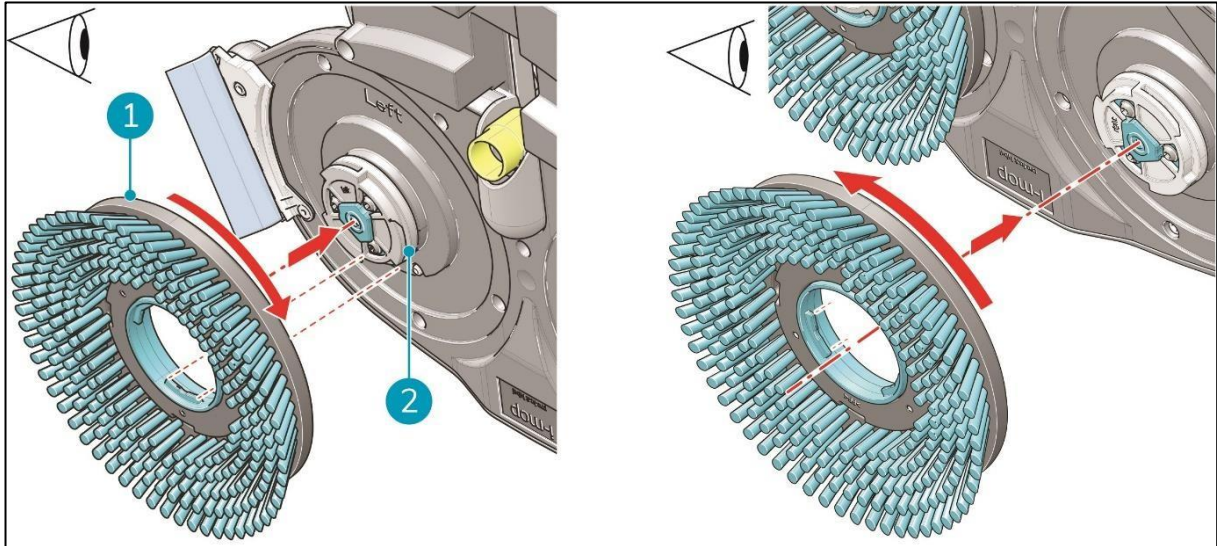


5.2 Montage

5.2.1 De batterijen opladen

Laad de batterijen op volgens de instructies in de handleiding van de batterijlader. Zorg ervoor dat de batterijen regelmatig worden opgeladen.

5.2.2 Bevestiging van borstels



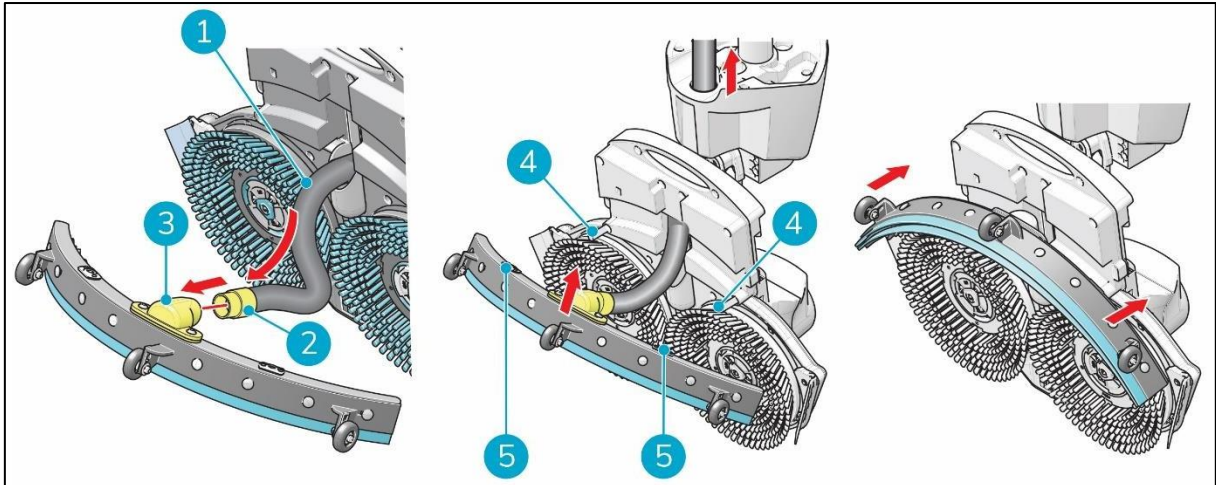
Figuur 8

De borstels repareren:

1. Plaats de i-mop® XL basic in de opbergstand, zie hoofdstuk 4.2.
2. Houd het schrobdek met één hand vast.
3. Lijn het linker wisserblad (afbeelding 8, item 1) uit met de linker motorschijf (Afbeelding 8, item 2). Lijn de vergrendelingen en uitsparingen op de borstel en de motorschijf uit.
4. Druk de borstel op de schijf.
5. Draai het linker wisserblad met de klok mee totdat je de motorschijf ziet draaien. De borstel zit nu op zijn plaats.
6. Lijn het rechter wisserblad uit met de rechter motorschijf. Breng de vergrendelingen en uitsparingen op het wisserblad en de motorschijf op één lijn.
7. Druk de borstel op de schijf.
8. Draai het wisserblad linksom totdat je de motorschijf ziet draaien. De borstel zit nu op zijn plaats.



5.2.3 Hulpstuk voor zuigmond



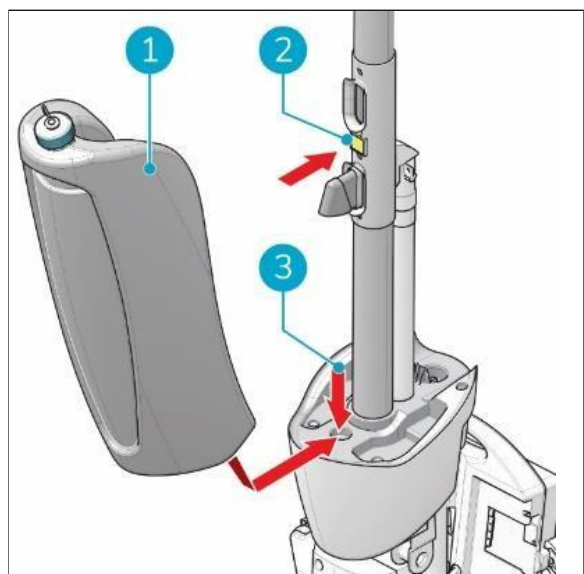
Figuur 9

Voor het bevestigen van de zuigmond:

1. Neem de zuigslang (figuur 9, pos. 1).
2. Steek de slangaansluiting (afbeelding 9, punt 2) in de zuigmond (afbeelding 9, punt 3).
3. Draai de slangconnector 1/4 slag om hem goed aan te laten sluiten (afbeelding 9, punt 2).
4. Plaats de aanzuigslang voorzichtig terug in het apparaat.
5. Houd het schrobdek met één hand vast.
6. Lijn de pennen van het schrobdek uit (Afbeelding 9, item 4) uit met de zuigmondgaten (Afbeelding 9, item 5).
7. Duw de linkerkant van de zuigmond in de juiste positie.
8. Schuif de rechterkant van de zuigvoet in de juiste positie.

5.2.4 Installatie van de afvalwatertank

1. Plaats de bodem van de opvangbeker (Afbeelding 10, Pos. 1 en Pos. 3) op de voorkant van de i-mop® XL basic.
2. Druk op de bovenkant van de tank totdat je een "klik" hoort. De magneet (afbeelding 10, item 2) vergrendelt de recuperatietank.

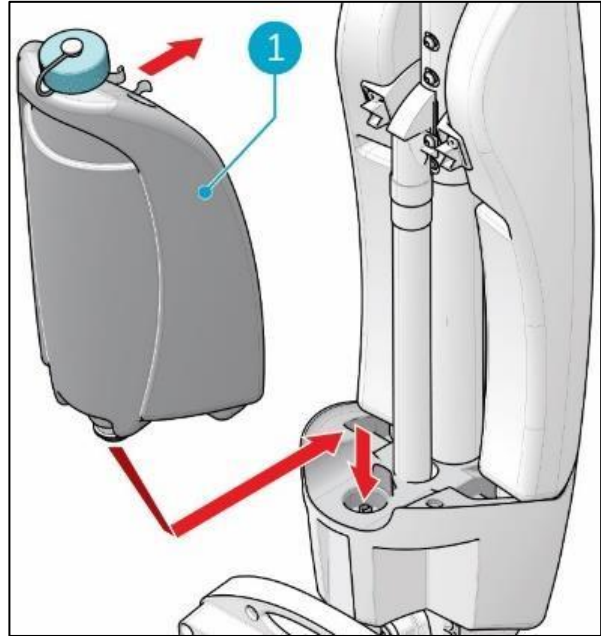


Figuur 10



5.2.5 Installatie van het reinigingsmiddelentankje

1. Plaats de tank (afbeelding 11, pos. 1) met het ventiel eerst in de i-mop® XL basic.
2. Druk de tank omlaag op het mondstuk om de klepafdichting te openen.
3. Duw de tank naar voren tot je een "klik" hoort.



Figuur 11



6 Operatie

6.1 Voordat u begint

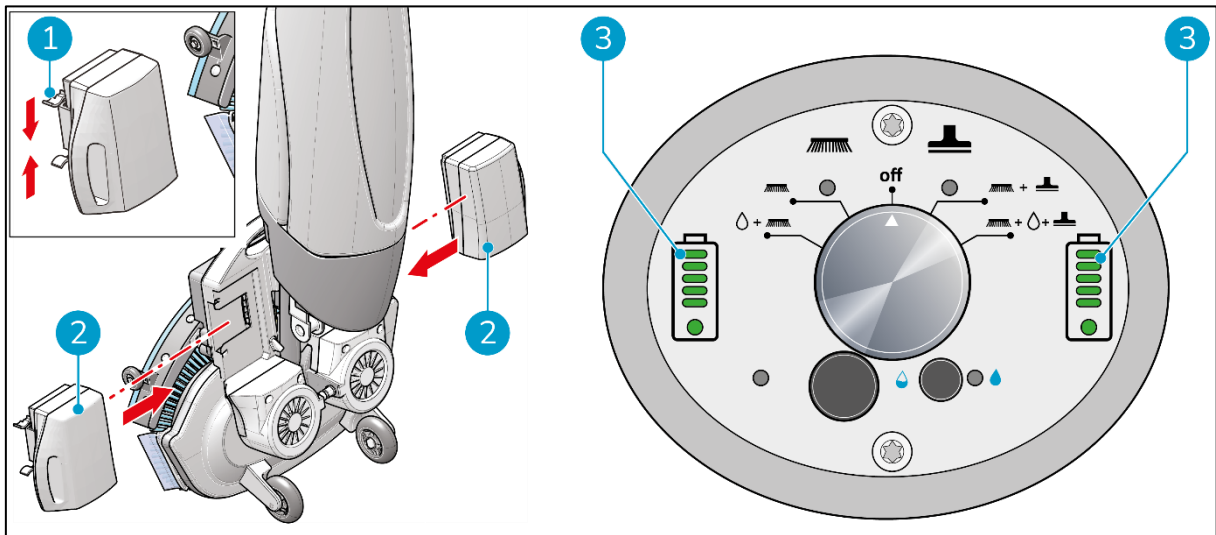
Controleer de borstels en zuigmond op slijtage, zie onderhoudsinstructies in sectie 7.

6.1.1 Plaats de batterijen



LET OP

Gebruik alleen i-power® batterijen die speciaal zijn ontwikkeld voor gebruik in i-mop® apparaten.



Figuur 12

1. Schuif de blauw gecodeerde batterij (afbeelding 12, pos. 2) in de blauwe batterijsleuf. Een klik geeft aan dat de batterij vastzit (afbeelding 12, pos. 1).
2. Schuif de batterij met de grijze code in het grijze batterijvak. Een klik geeft aan dat de batterij vastzit.
3. Tijdens gebruik zijn de batterij-indicatoren (Afbeelding 12, item 3) op het bedieningspaneel aangeven hoeveel stroom er nog is.

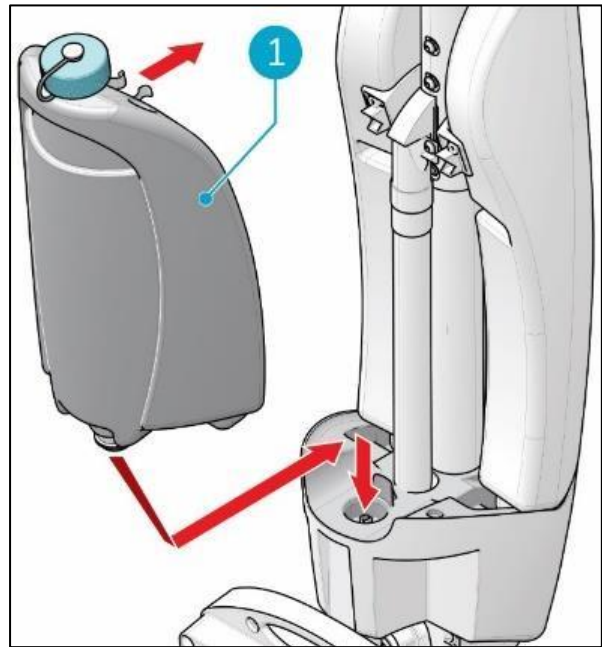
TIP:

Het wordt afgeraden om de batterijen te gebruiken als ze minder dan 40% zijn opgeladen



6.1.2 Wasmiddeltank vullen

1. Verwijder de stekker.
2. Vul met maximaal 4 liter reinigingsvloeistof.
3. Plaats de dop terug en controleer of deze goed gesloten is.
4. Plaats de i-mop® XL basic in de opbergstand, zie hoofdstuk 4.2.
5. Plaats eerst de tank met het ventiel op de i-mop XL basic (Afbeelding 13, Pos. 1).
6. Duw de tank omlaag om de klepafdichting los te maken.
7. Druk op het reservoir totdat u een klik".
8. Maak daarna je handen schoon.

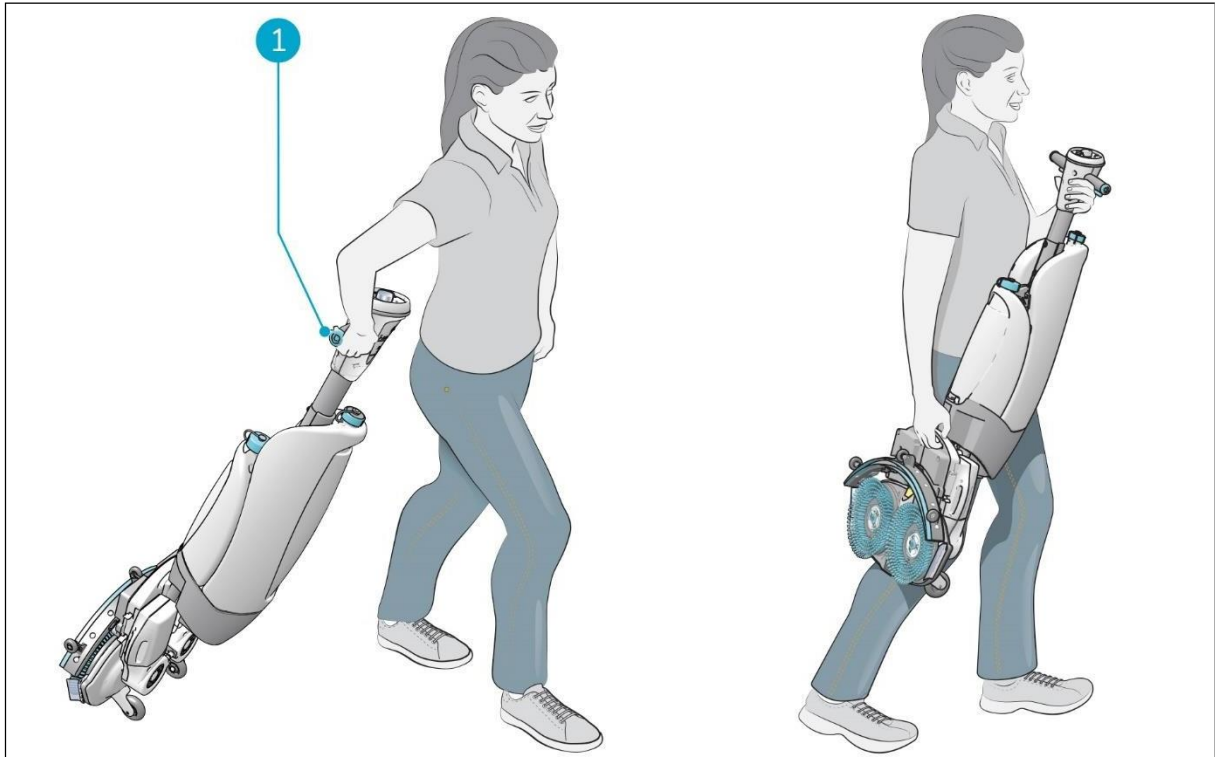


Figuur 13



6.2 Bedieningsprocedure

6.2.1 Te voet naar de bouwplaats



Figuur 14

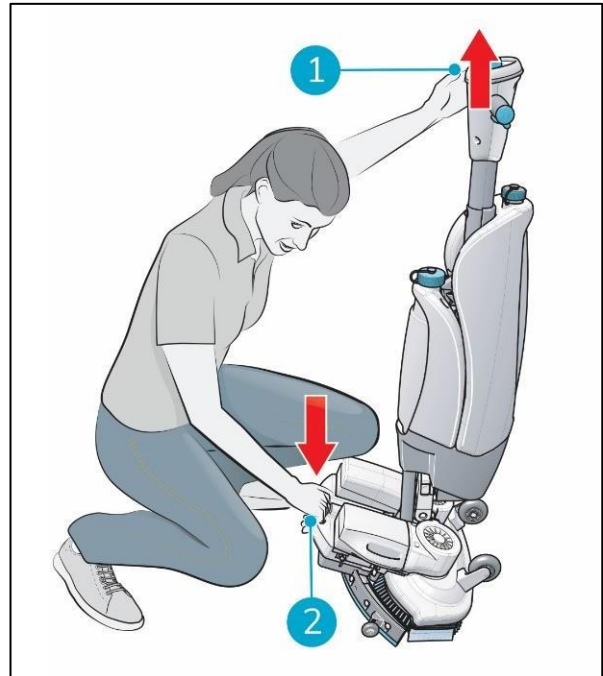
Voor het verplaatsen van de i-mop® XL basic van het ene deel van een gebouw naar het andere:

1. Plaats de i-mop XL basic in de opbergstand, zie hoofdstuk 4.2.
2. Houd de handgreep met één hand vast (afbeelding 14, punt 1).
3. Loop langzaam en let goed op wanneer je met de i-mop XL basic over obstakels rijdt.
4. Gebruik altijd beide handen om de i-mop XL basic over obstakels heen te tillen.
 - Houd de hendel met één hand vast.
 - Til het borstelplatform met de andere hand op.



6.2.2 In het werk

1. Hurk neer en houd het schrobdek met één hand vast (figuur 15, punt 2).
2. Duw de handgreep naar voren met de andere hand (afbeelding 15, punt 1).
3. Breng het schrobdek langzaam naar de vloer.

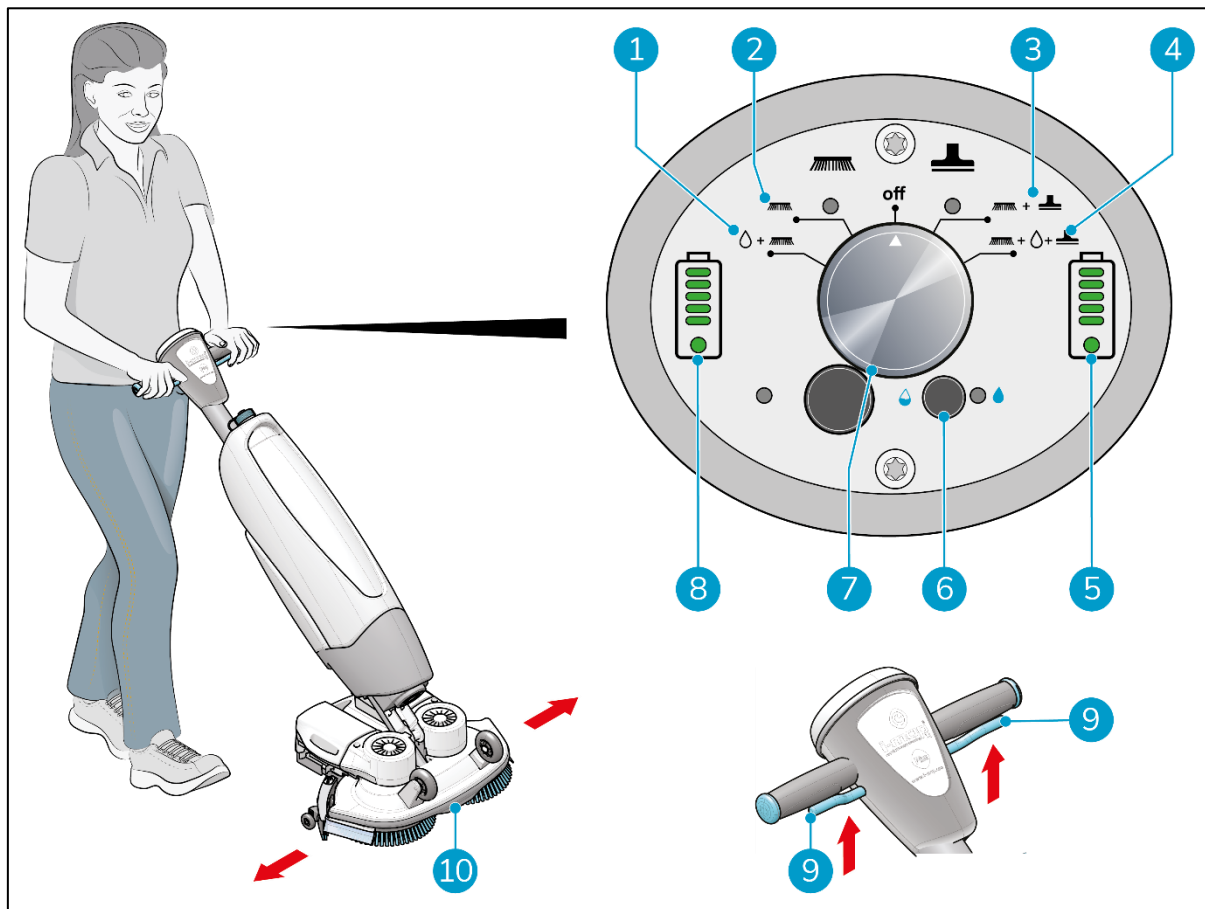


Figuur 15



WAARSCHUWING

Duw het borstelplatform nooit met uw voet naar beneden.



Figuur 16

4. Ga achter de i-mop® XL basic staan. Selecteer de schoonmaakstand met de hoofdschakelaar (figuraafbeelding 16, item 7). Hiermee wordt ook de i-mop XL basic ingeschakeld.
 - MODE 1: Borstel + water/schoonmaakoplossing (figuur 16, punt 1).
 - MODE 2: Alleen borstelen (afbeelding 16, punt 2).
 - MODE 3: Borstel + afzuiging (Figuur 16, punt 3).
 - MODE 4: Borstel + water/schoonmaakoplossing + stofzuiger (figuur 16, punt 4).
5. Houd de handgreep stevig met beide handen vast.
6. Knijp de trekker op de handgreep in (afbeelding 16, punt 9).
7. Zodra de trekker wordt overgehaald, beweegt de i-mop XL basic vooruit.
8. Ga achter de i-mop XL basic staan.
9. Draai de hendel iets naar links of naar rechts om het schrobdek te verplaatsen (Figuur 16, item 10).
10. Wanneer de trekker wordt losgelaten (Afbeelding 16, item 9), stopt de i-mop® XL basic onmiddellijk. De zuigmotor stopt na 3 seconden.

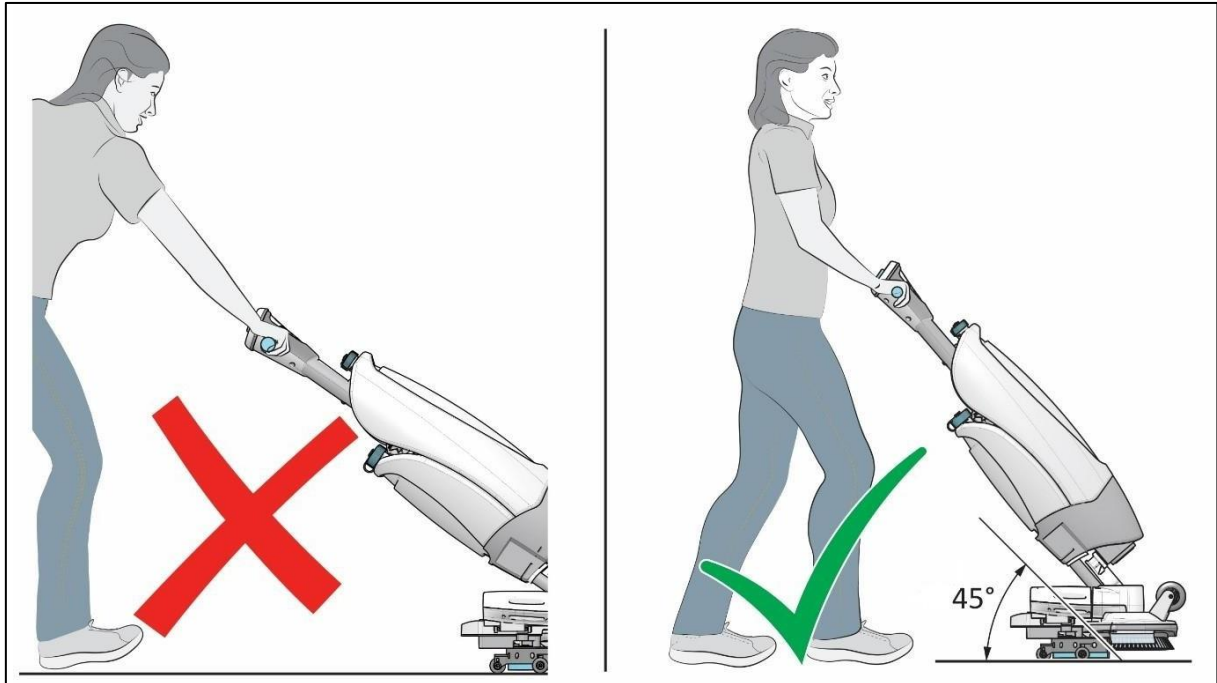
TIP: Leer om te draaien

De bediening van de i-mop XL basic is heel intuïtief en lijkt op de bediening van een fiets. De i-mop XL basic is ontworpen om vooruit te bewegen. Om hem te draaien, sta je op en draai je de hendel met de palm van je hand (de hand in de richting waarin je wilt gaan). De i-mop XL basic kan 360 graden worden gedraaid, dus het is ook mogelijk om de richting



WAARSCHUWING

Gebruik de i-mop® XL basic niet verder dan een armlengte. Bediening onder een hoek van 45 graden, kan er water in de vacuümmachine komen.

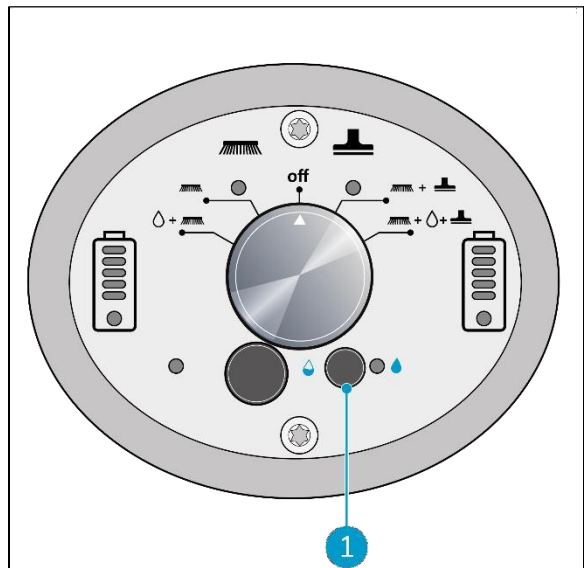


Figuur 17

6.2.3 ECO-modus

In de ECO-modus wordt 40% minder reinigingsmiddel gebruikt.

1. Activeer de ECO-modus door op de ECO-knop te drukken (afbeelding 18, punt 1).
2. Schakel de ECO-modus uit door nogmaals op de knop ECO-modus te drukken.



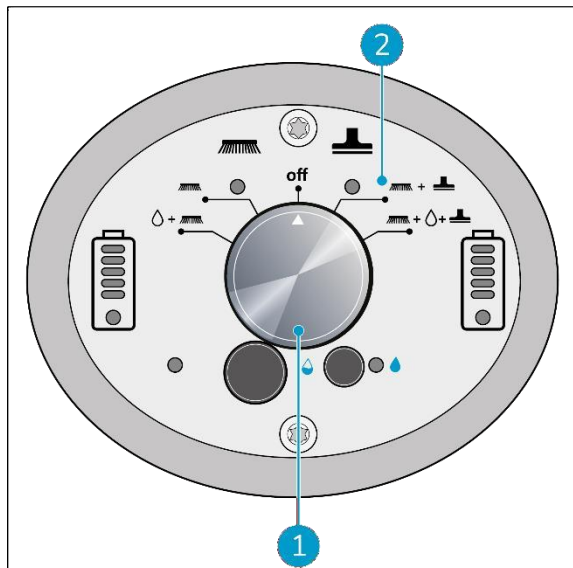
Figuur 18



6.2.4 De i-mop® XL basic uitschakelen

1. Gebruik de hoofdschakelaar op de i-mop XL (FiguraAfbeelding 19, item 1) en selecteer MODE 3 Borstel + Droogzuigen (Afbeelding 19, Item 2).
2. Ga nog 2-4 meter verder om de resterende reinigungsoplossing op te zuigen.
3. Zet vervolgens de hoofdschakelaar in de stand OFF.

Merk op dat de vacuümmotor ongeveer 3 seconden blijft draaien.



Figuur 19

6.2.5 De tanks legen

Gooi het water of de reinigungsoplossing uit beide tanks in een geschikte afvoer. Zelfs als de vuilwatertank groter is, moet deze worden gelegegd telkens als de reinigungsoplossingstank wordt gevuld.



WAARSCHUWING

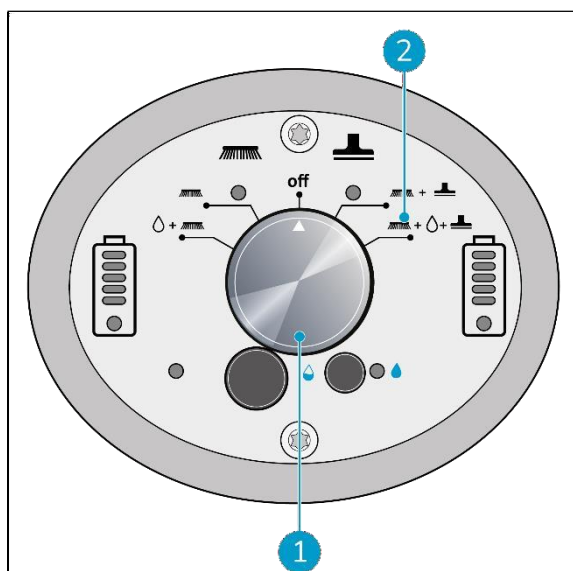
Neem de plaatselijke voorschriften voor het afvoeren van afvalwaterzuiveringsoplossingen in acht.

6.3 Reiniging en opslag

6.3.1 Het systeem doorspoelen

Zorg ervoor dat je de tanks grondig spoelt om alle oplossingsresten in de leidingen en kleppen te verwijderen:

1. Vul de oplossingscontainer met 2 tot 4 kopjes / 0,5 tot 1 liter schoon water.
2. Gebruik de hoofdschakelaar op de i-mop® XL basic (FiguraAfbeelding 20, item 1) en selecteer MODE 4 Borstel + Water/schoonmaakoplossing + Droog zuigen (Afbeelding 20, item 2).



Figuur 20



6.3.2 Reinigen van tanks

1. Gooi het water of de reinigingsoplossing uit beide tanks weg via een geschikte afvoer.
2. Reinig de vuilwatertank grondig:
 - Vul de tank gedeeltelijk met vers water en houd hem horizontaal zodat de gaten naar boven wijzen.
 - Kantel de tank meerdere keren om al het vuil en afval volledig uit de tank te verwijderen.
3. Ga op dezelfde manier te werk om de vloeistoftank te reinigen.

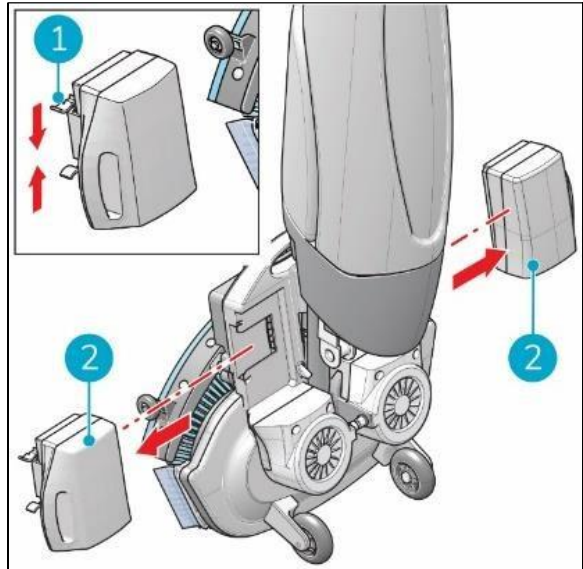
TIP: Droogtanks

Open de doppen van beide tanks een beetje voordat je ze opslaat, zodat ze kunnen drogen.



6.3.3 Batterij verwijderen

1. Plaats de i-mop® XL basic in de opbergstand, zie hoofdstuk 4.2.
2. Houd de i-mop XL basic bij het borstelplatform om hem te stabiliseren.
3. Druk de twee plastic pinnen naar binnen (figuraafbeelding 21, punt 1) en verwijder elke batterij (afbeelding 21, punt 2).
4. Als de i-mop XL basic niet regelmatig wordt gebruikt, bewaar de opgeladen batterijen dan op een droge en schone plaats.
5. Zorg ervoor dat de batterijen maandelijks worden opgeladen.



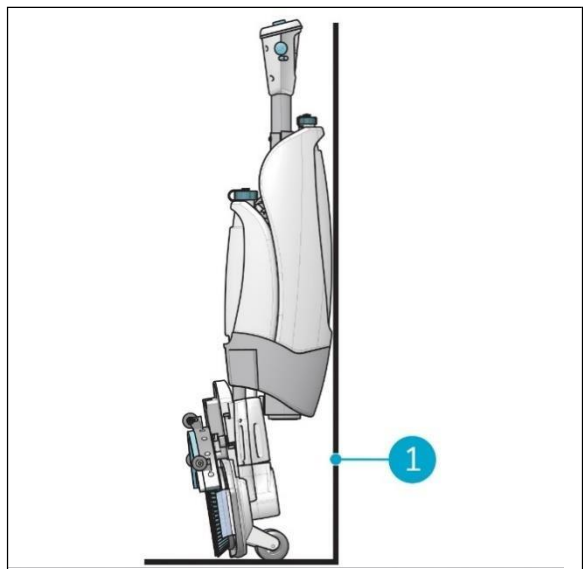
Figuur 21

6.3.4 De borstels en het wisserblad controleren

1. Controleer of beide wisserbladen schoon en intact zijn, zie sectie 7.1 voor demontage-instructies.
 - Maak ze schoon met schoon water of vervang ze indien nodig.
 - Vervang de borstels als de gele slijtage-indicator op dezelfde hoogte staat als de andere borstels.
2. Controleer of de zuigmond schoon en intact is, zie sectie 7.2.1 voor demontage-instructies.
 - Maak het schoon met schoon water en veeg het af met een schone, vochtige doek.
 - Vervang de zuigmondbladen wanneer nodig.

6.3.5 Verticale winkel

1. Zorg ervoor dat de i-mop XL basic wordt opgeborgen op een plek waar niemand erover kan struikelen.
2. Plaats de i-mop XL basic in de opbergstand, zie hoofdstuk 4.2.
3. Bewaar de i-mop XL basic dicht bij een muur (Figuur 22, Pos. 1) zodat de steel naar de muur gericht is en de borstels van de muur af staan.



Figuur 22



7 Onderhoud



LET OP

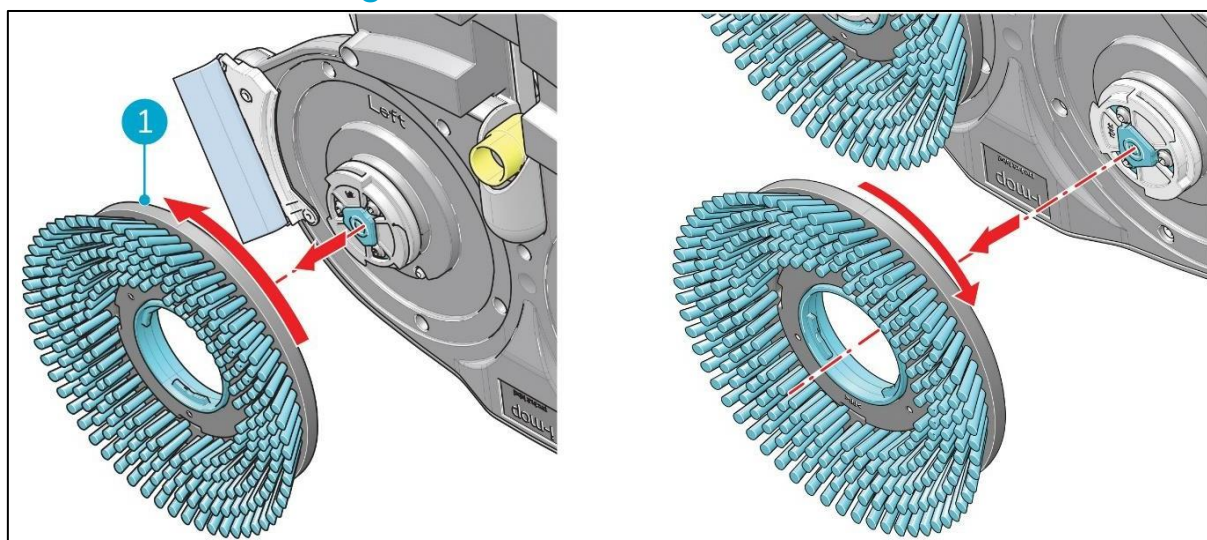
Verwijder de batterij voor reiniging of onderhoud.



LET OP

Houd de behuizing van de i-mop® XL basic altijd rechtop als u de borstels of de zuigvoet verwisselt.

7.1 Borstel vervangen



Figuur 23

De borstels worden met een bajonetsluiting aan het plateau bevestigd.

1. Plaats de i-mop XL basic in de opbergstand, zie hoofdstuk 4.2.
2. Houd het schrobdek met één hand vast.
3. Draai met de andere hand de linker zuigmond (figuur 23, pos. 1) tegen de wijzers van de klok in totdat je weerstand voelt of de motorschijf mee ziet draaien.
4. Verwijder de borstel in zijn richting van de motorschijf.
5. Draai het wisserblad rechtsom totdat je weerstand voelt of de motorschijf mee ziet draaien.
6. Verwijder de borstel in zijn richting van de motorschijf.
7. Inspecteer de motorschijven visueel.
8. Reinig het i-mop XL basis schrobdek met een schone, droge doek voordat u de borstels gebruikt.

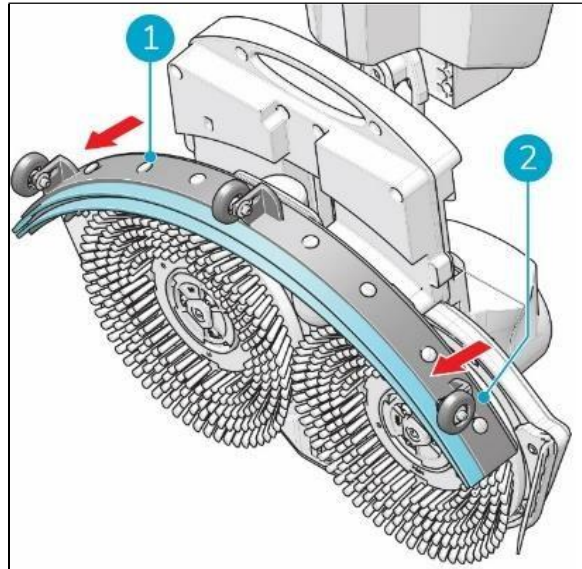


7.2 Schrapper vervangen

De zuigmondbladen worden per paar geleverd en slijten na verloop van tijd. Als je merkt dat de vloer niet meer goed droogt, vervang dan de zuigmondbladen.

7.2.1 De zuigvoet demonteren

1. Plaats de i-mop® XL basic in de opbergstand, zie hoofdstuk 4.2.
2. Houd het schrobdek met één hand vast.
3. Trek aan de linkerkant van de zuigmond om deze te verwijderen (figuur 24, punt 1).
4. Trek aan de rechterkant van de zuigmond om deze te verwijderen (figuur 24, punt 2).
5. Verwijder de zuigslang van de zuigvoet door de slang te draaien.



Figuur 24

7.2.2 Rotatie/vervanging zuigmondblad

1. Draai de 8 plastic moeren aan de achterkant los.
2. Verwijder de achterplaat van de zuigmond.
3. Zodra het plastic deel is verwijderd, kun je gemakkelijk de achterste rubberen plaat verwijderen.
4. Duw de 8 schroeven door het voorblad om het voorpaneel van de zuigmond te verwijderen.
5. Verwijder het achterste rubberen vel.
6. Controleer de rubberen strips voor en achter:
 - De eerste keer: Draai de bladen om zodat de bovenkant van het blad nu naar de vloer gericht is. Steek de schroeven van het voorpaneel door de gaten.
 - De tweede keer: Plaats een nieuwe set messen. Steek de schroeven van het voorpaneel door de gaten.



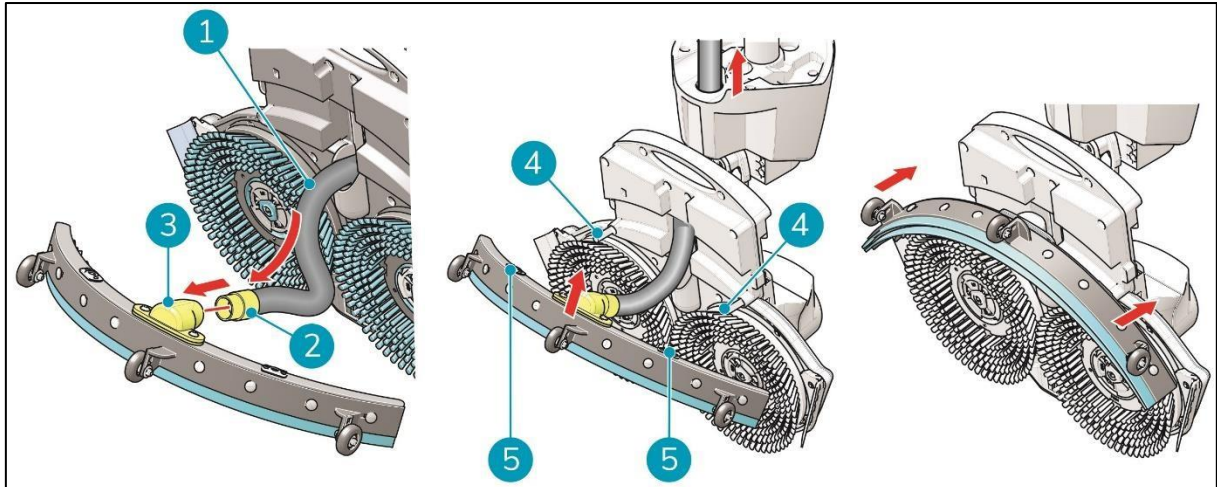
LET OP

De speciale zuigmondbladen, die een kleine pijlvorm hebben, kunnen niet worden vervangen. Ze moeten elke keer worden vervangen.

7. Plaats de plastic achterplaat terug.
8. Schroef de 8 plastic moeren aan de achterkant stevig vast.



7.2.3 Hulpstuk voor zuigmond



Figuur 25

Om de zuigmond te monteren:

1. Neem de zuigslang (figuur 25, pos. 1).
2. Steek de slangaansluiting (afbeelding 25, punt 2) in de zuigmond (afbeelding 25, punt 3).
3. Draai de slangconnector 1/4 slag om hem goed aan te laten sluiten (afbeelding 25, punt 2).
4. Plaats de aanzuigslang voorzichtig terug in het apparaat.
5. Houd het schrobdek met één hand vast.
6. Lijn de pennen van het schrobdek uit (afbeelding 25 element 4) uitgelijnd met de gaten in de zuigmond (afbeelding 25, element 5).
7. Duw de linkerkant van de zuigmond in de juiste positie.
8. Schuif de rechterkant van de zuigvoet in de juiste positie.

7.3 Stofzuigerslang vervangen

1. Maak de zuigmond los zoals beschreven in 7.2.1.
2. Verwijder de vloeistoftank. U ziet waar de zuigslang is aangesloten op de handgreep van de i-mop® XL basis.
3. Houd het schrobdek met één hand vast.
4. Maak de vacuümslang los door de connector 1/4 slag linksom te draaien.
5. Je kunt nu voorzichtig de zuigslang van de bovenkant van het apparaat verwijderen.
6. Leid de nieuwe zuigslang door de opening naar de slangaansluiting van de i-mop XL basishandgreep.
7. Sluit het bovenste deel aan op de slangaansluiting door het 1/4 slag met de klok mee te draaien totdat de twee delen op één lijn liggen.
8. Vervang de zuigmond.



7.4 Aanbevolen extra reiniging

Reinig de buitenkant van de i-mop® XL basic wekelijks met een niet-schurend, oplosmiddelvrij schoonmaakmiddel of een schone, vochtige doek. Verwijder de borstels om het schrobdek schoon te maken.

7.5 Aanbevolen servicetijd

Onderhoud moet worden uitgevoerd door een van onze servicepartners. Het eerste onderhoud wordt aanbevolen na 200 bedrijfsuren. Het wordt aanbevolen om elke 500 bedrijfsuren een volledige onderhoudsbeurt te plannen.

7.6 Accessoires

De i-mop XL basic kan worden uitgerust met verschillende borstels en polijst pads. Alleen ervaren en getrainde gebruikers mogen deze accessoires gebruiken, omdat sommige polijst pads schurend kunnen zijn en bij onjuist gebruik schade aan het vloeroppervlak kunnen veroorzaken. Neem voor meer informatie contact op met onze verkoopafdeling of de partner die u de i-mop XL basic.



8 Problemen oplossen

Probleem	Oorzaak	Oplossing
Geen stroom	Geen batterijen	Batterijen plaatsen
	Batterijen leeg	Batterijen opladen
	Batterijen verkeerd geplaatst	Verwijder de batterijen en plaats ze terug
Onvoldoende of geen watertoevoer	Onjuist programma	Controleer de bedieningsmodus op het bedieningspaneel.
	Eco-modus geactiveerd	Controlelampje ECO-modus op het bedieningspaneel
	Lege tank	De tank vullen
	Onjuist geplaatste tank	Om het tankventiel te openen, moet het in het mondstuk worden geklikt. de pakking, vervang de tank
	Filter geblokkeerd	Zorg ervoor dat de oplossingscontainer vrij is van vuildeeltjes en dat het filter vrij is van vuildeeltjes. is schoon
	Verstopte waterleiding	Serviceverzoek
Slechte waterterugwinning	Opening zuigmond geblokkeerd	Demonteer de buis en maak hem schoon de zuigmondopening
	Scheuren in de schrapers	De zuigmondbladen vervangen
	Filter geblokkeerd	Controleer het gele filter en schoonmaken indien nodig
	Vacuümslang verstopt	Controleer en verwijder de verstopping
	Vacuümpomp werkt niet	Serviceverzoek
Lekken	Slecht geplaatste tanks	Controleer vloeistof en vervang Tanks
	Scheur in vacuümslang	Vervang de aanzuigslang of vraag technische hulp.
Batterij laadt niet op	De batterij is aan het einde van zijn levensduur	De batterij vervangen



9 Ontmanteling en verwijdering



ATTENTIE

Het is de verantwoordelijkheid van de eigenaar van de i-mop® XL basic om het product op verantwoorde wijze af te voeren.

Na buitengebruikstelling bevat de i-mop XL basic nog waardevolle hulpbronnen en moet deze worden afgevoerd volgens de plaatselijke wet- en regelgeving voor het recyclen van elektrische apparatuur.



Voordat u ze weggooit, alstublieft:

9. Spoel de machine, zie paragraaf 6.3.1.

10. Verwijder de batterijen voor gescheiden afvalverwerking, zie paragraaf 6.3.3.

TIP:

U kunt de batterijen ook bewaren voor een ander i-team apparaat.



11. Verwijder alle losse onderdelen zoals borstels, containers en schrapers.

12. Voer alle items af in overeenstemming met de plaatselijke wet- en regelgeving.



10 Bijlagen

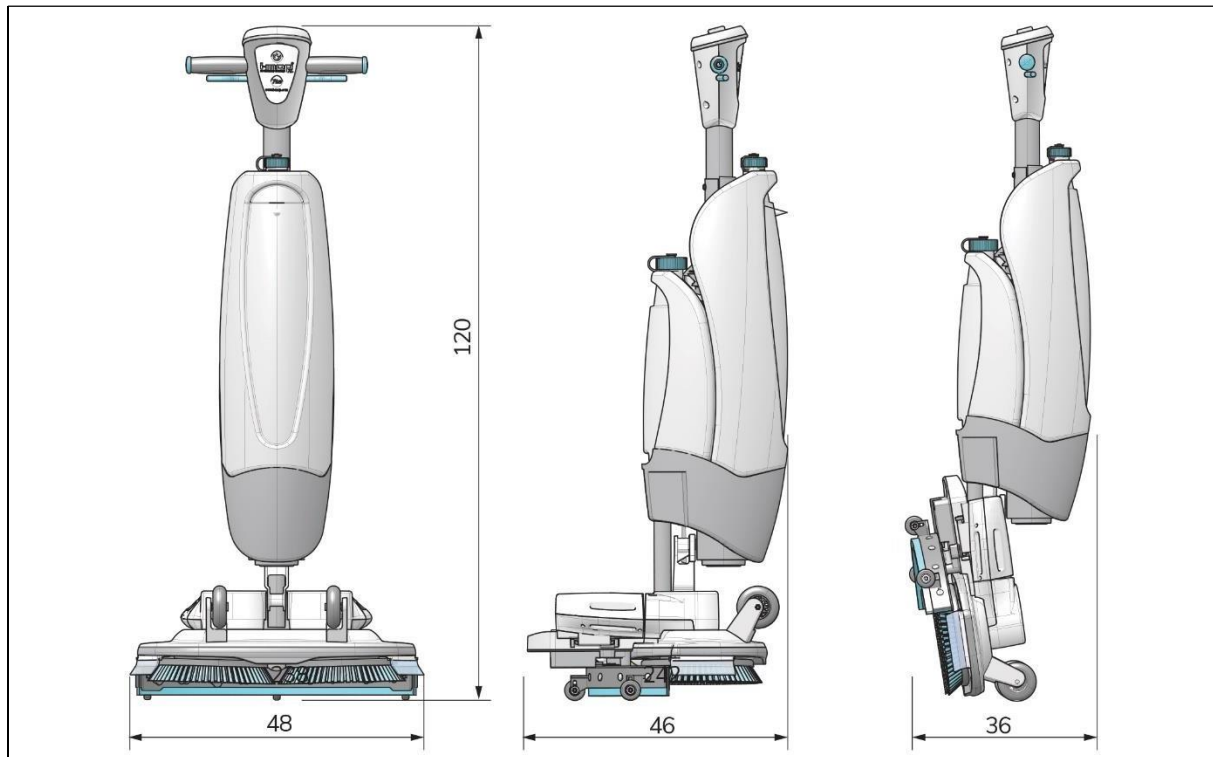
10.1 CE-gecertificeerd

C E R T I F I C A T E		 TÜVRheinland [®]
of Conformity		
EC Council Directive 2014/30/EU Electromagnetic Compatibility		
Registration No.:	AE 50408406 0001	
Report No.:	50127657 001	
Holder:	Future Cleaning Technologies (FCT) B.V Hoppenkuil 27A 5626 DD Eindhoven Netherlands	
Product:	Floor Cleaning Machine (i-mop)	
Identification:	XL XXL Serial No.: n.a. Remark : Refer to test report 50127657 001 for details.	
Tested acc. to:	EN 55014-1:2006+A1+A2 EN 55014-1:2017 EN 55014-2:1997+A1+A2 EN 55014-2:2015	
<p>This certificate of conformity is based on an evaluation of a sample of the above mentioned product. Technical Report and documentation are at the Licence Holder's disposal. This is to certify that the tested sample is in conformity with all provisions of Annex I of Council Directive 2014/30/EU. This certificate does not imply assessment of the production of the product and does not permit the use of a TÜV Rheinland mark of conformity. The holder of the certificate is authorized to use this certificate in connection with the EC declaration of conformity according to the a.m. Directive</p>		
Date <u>20.06.2018</u>	Certification Body  Dono Zhou 	
TÜV Rheinland LGA Products GmbH - Tillystraße 2 - 90431 Nürnberg		
CE The CE marking may only be used if all relevant and effective EC Directives are complied with. CE		

10000012 04.08 TÜV, TÜV and TÜV are registered trademarks. Issuance and application requires prior approval.



10.2 Specificaties



Afmetingen product:	120 x 48 x 46 cm
Afmetingen van het product in tentstand:	120 x 48 x 36 cm
Gewicht (inclusief batterijen):	22 kg
Li-on batterij:	DC (25,2V, 14Ah, 353Wh)
Batterijcapaciteit:	2 batterijen
Werkduur batterij:	60 minuten
Borsteldruk:	31 gr / cm ²
Borstelsnelheid:	350 RPM
Inhoud wasmiddelreservoir:	4 l
Inhoud van de opvangbak:	6 l / aanbevolen max. 4 l
Trillingen:	Amplitude (mm): <0,4442 Snelheid (m/s): <0,008 Versnelling (m/s ²): 0,943
Geluidsniveau (1 m):	64,9 Db
Theoretische output:	tot 1800 m ² per uur
Praktische uitvoer:	1000 – 1300 m ² per uur
Zwenkwielen:	JA
Stroomuitval in het filiaal:	JA
Hoek toevoerschuifing:	JA < 32°.
Drijvende bal voor recuperatietank:	JA
Urenteller:	GEEN



10.3 De geschiedenis van i

Het gaat niet alleen om het reinigen van machines.

Het gaat om het welzijn van mensen en de planeet.

We zijn enthousiast over netheid en duurzaamheid en streven ernaar om te blijven innoveren.

Wij geloven dat effectief schoonmaken meer is dan alleen vuil verwijderen. Het betekent de gezondheid en veiligheid van mensen waarborgen terwijl het werk gemakkelijker, eenvoudiger, efficiënter en zelfs leuker wordt gemaakt. Het betekent overal ter wereld consistente resultaten behalen en tegelijkertijd de planeet beschermen. En het betekent allianties creëren om onze wereldwijde kracht voor een betere schoonmaak uit te bouwen. Tot slot is er een team voor nodig.

Het team i.

Gemaakt in blauw

Door i-mops te gebruiken verkleinen de partners, klanten en gebruikers hun watervoetafdruk en leveren ze een positieve bijdrage aan de beschikbaarheid van water in de wereld. Elke dag dat een i-mop wordt aangezet, zorgt Made Blue er tegelijkertijd voor dat iemand anders in de wereld toegang heeft tot schoon water. Voor elke liter die de i-mop verbruikt tijdens het gebruik, zorgen het i-team en Made Blue voor schoon drinkwater in een ontwikkelingsland. De planeet is een prachtige plek met meer dan 7 miljard mensen. Mensen hebben water nodig om te leven, te ademen en van hun leven te genieten. Wereldwijd lijden 2,7 miljard mensen onder een tekort aan veilig drinkwater. Voor 780 miljoen mensen betekent dit

Elk jaar sterven 3,5 miljoen mensen als gevolg van deze situatie. Daarom investeert Made Blue in projecten in ontwikkelingslanden. Wij zijn er trots op partner te zijn van Made Blue. Made Blue weerspiegelt het water dat i-team gebruikt om schoon water te creëren in ontwikkelingslanden. 1 liter per 1 liter.



Toegang tot veilig drinkwater voor iedereen.



i-team Professional b.v.

Hoppenkuil 27b, 5626 DD Eindhoven, Nederland Telefoon:
+31402662400

E-mail: hello@i-teamglobal.com

Internet: www.i-teamglobal.com

