

i-air Pro[®]

Standalone zuiveringsysteem voor binnenlucht

Gebruikershandleiding



i-team Professional b.v.

Hoppenkuil 27b, 5626 DD Eindhoven

T +31 402662400

E hello@i-teamglobal.com

I www.i-teamglobal.com





Uit het Engels vertaalde gebruikershandleiding

Future Cleaning Technologies B.V.
Hoppenkuil 27b, 5626 DD Eindhoven

T +31 402662400

E hello@i-teamglobal.com

I www.i-teamglobal.com

Model: I-AIR PRO

Datum: 02/12/2020

Productcode: I-AIR PRO.2020.01.....

Versie: 2.0



Voorwoord

Gefeliciteerd, u bent zojuist in het bezit gekomen van de i-air Pro[®], de luchtreiniger met een nieuwe technologie voor luchtbehandeling. De i-air Pro verbetert de luchtkwaliteit binnenshuis op een geheel unieke manier. Dit verbetert uw levensstandaard en veiligheid. Neem deze handleiding zorgvuldig door voordat u de i-air Pro gaat gebruiken. Dan kunt u lange tijd profiteren van de prestaties die i-air Pro levert.

De i-air Pro is gemakkelijk in het gebruik als de instructies worden opgevolgd. Lees de gebruikershandleiding zorgvuldig door. Raak vertrouwd met de juiste bedienings- en onderhoudsprocedures. Bewaar de handleiding op een veilige plaats. De handleiding maakt een essentieel onderdeel uit van de i-air Pro, en moet bij doorverkoop of omruilen aan de nieuwe eigenaar worden overhandigd. Elke i-air Pro heeft een uniek identificatienummer. U vindt dit linksonder op de achterkant van de unit.. Uw i-team partner heeft dit nummer nodig wanneer u onderdelen bestelt.

Wanneer in deze handleiding wordt verwezen naar "de fabrikant", betekent dit: Future Cleaning Technologies B.V., een dochteronderneming van i-team in Eindhoven, Nederland. Wanneer in deze handleiding "de partner" wordt genoemd, verwijst dit naar uw lokale wederverkoop- en ondersteuningsservicepartner van i-team.

Doel van de gebruikershandleiding

Het doel van de gebruikershandleiding is om de gebruiker tijdens de levensduur van de i-air Pro dusdanig van informatie te voorzien dat de i-air Pro correct, efficiënt en veilig wordt gebruikt, ook bij redelijkerwijs te voorzien foutief gebruik.

De gebruikershandleiding bevat instructies met betrekking tot:

- persoonlijke veiligheid van de operator;
- bedoeld en onbedoeld gebruik van de i-air Pro;
- instructies voor dagelijks gebruik;
- onderhoudsinstructies;
- opslagvoorwaarden;
- afdanken van de i-air Pro.

Deze instructies moeten worden opgevolgd om risico's te vermijden die kunnen leiden tot fysieke en/of materiële schade.

Doelgroep

Deze gebruikershandleiding is bedoeld voor operators van de i-air Pro en hun toezichthouders, maar ook voor partners en importeurs.

Gebruikers van de i-air Pro




De i-air Pro mag alleen worden bediend door een persoon die:

- de instructies in deze handleiding goed heeft gelezen en begrepen;
- is opgeleid door een ervaren gebruiker die de instructies in deze handleiding heeft gelezen en begrepen.



Leeswijzer

De volgende symbolen en termen worden in deze handleiding gebruikt om de lezer te waarschuwen voor veiligheidsproblemen en belangrijke informatie:

Symbool	Term	Uitleg
	WAARSCHUWING	Geeft een gevaarlijke situatie aan die, als de veiligheidsinstructies niet worden opgevolgd, kan leiden tot letsel van de gebruiker of omstanders, en lichte en/of matige schade aan het product of de omgeving.
	VOORZICHTIG	Geeft een gevaarlijke situatie aan die, als de veiligheidsinstructies niet worden opgevolgd, kan leiden tot lichte en/of matige schade aan het product of de omgeving.
	ATTENTIE	Geeft een aansprakelijkheidssituatie aan, waarbij de fabrikant of zijn partners en gelieerde instanties niet aansprakelijk kunnen worden gesteld voor schade veroorzaakt door niet-naleving.



Inhoud

Voorwoord.....	3
Doel van de gebruikershandleiding	3
Doelgroep.....	3
Gebruikers van de i-air Pro.....	3
Leeswijzer	4
1 Inleiding	7
1.1 Beoogd gebruik van het product.....	7
1.2 Niet-beoogd gebruik van het product	8
1.3 Levensduur.....	8
1.4 Wijzigingen	8
1.5 Specificaties.....	9
1.6 Garantie.....	10
1.7 Identificatie.....	10
2 Beschrijving	11
2.1 Werkingsprincipe	12
3 Veiligheid	13
3.1 Algemene veiligheidsinstructies	13
3.2 Stand machine	13
4 Transport en opslag.....	14
5 Montage en installatie.....	15
5.1 Uitpakken.....	15
5.1.1 Uitpakken van de i-air Pro.....	16
6 Werking.....	17
6.1 Voordat u begint	17
6.2 Hoofdschakelaar aan/uit	17
6.3 Logo-verlichting aan voorzijde aan/uit.....	18



6.4	Bedieningspaneel.....	18
6.4.1	Gebruik van het bedieningspaneel.....	19
6.4.2	Menu Ventilator.....	20
6.4.3	Menu Planning.....	21
6.4.4	Menu Sensoren.....	22
6.4.5	Menu Lampen.....	23
6.4.6	Menu Instellingen.....	24
6.4.7	Menu Status.....	25
7	Onderhoud.....	26
7.1	Vervang het koolstoffilter.....	26
7.2	Vervangen van het HEPA (H14)-hoofdfilter.....	28
7.3	Aanbevolen extra reiniging.....	30
7.4	Vervangende filters bestellen.....	30
7.5	Onderhoudsinterval UV-lampen.....	30
8	Problemen oplossen.....	31
9	Buitenbedrijfstelling en verwijdering.....	33
10	Bijlagen.....	34
10.1	Technische specificaties.....	34
10.2	CE-certificaat.....	35



1 Inleiding

De i-air Pro is een veilige en gebruiksvriendelijke machine. Deze handleiding helpt u op weg en geeft uitleg over de bediening en het onderhoud. U zult versteld staan hoe snel en effectief de i-air Pro werkt bij het verbeteren van de luchtkwaliteit binnenshuis. Maar bedenk dat GEEN enkele unit ter wereld 100% van alle verontreinigingen uit de lucht kan verwijderen.

De kwaliteit van de door i-air Pro gezuiverde lucht is onovertroffen.

De kwaliteit van de binnenlucht verwijst naar de luchtkwaliteit in gebouwen en constructies, met de nadruk op de gezondheid en het welbevinden van de mensen in de gebouwen. Over het algemeen is het de manier waarop we de temperatuur, vochtigheid, goede of slechte ventilatie en concentratie van verschillende luchtverontreinigingen ervaren.

Het is wetenschappelijk bewezen dat de kwaliteit van de binnenlucht vijf tot tien keer slechter kan zijn dan de kwaliteit van de buitenlucht, vooral met betrekking tot chemicaliën in de lucht en microbiologische verontreiniging..

Er zijn drie hoofdgroepen van verontreinigingen:

- fijnstof: in de lucht zwevende deeltjes (algemeen bekend als PM-niveau);
- VOC (vluchtige organische stoffen): gassen die worden uitgestoten door vaste of vloeibare bronnen, waaronder een brede reeks chemicaliën, sommige met een kortetermijn- of langetermijneffect op de gezondheid en het menselijk lichaam;
- (micro)biologische verontreiniging: omvat bacteriën, virussen en schimmels.

Alleen als deze drie verontreinigingsgroepen worden verwijderd, is de lucht die we inademen veilig en gezond. We noemen dit gezuiverde lucht. Dit zijn de beste manieren om de kwaliteit van de binnenlucht te verbeteren:

- de verontreiniging verminderen aan de bron, bijvoorbeeld door minder chemicaliën (waaronder schoonmaakchemicaliën) te gebruiken, de juiste filters toe te passen in stofzuigers en kruisbesmetting tussen vertrekken en gebouwen te verminderen;
- ventilatie verbeteren (vaak een moeilijke en dure oplossing, vooral in moderne gebouwen met complexe HVAC-systemen);
- gebruik van een luchtreiniger. De i-air Pro is een van de weinige luchtreinigers die echt zuivere lucht afgeven. We noemen het gezuiverde lucht, omdat het perfect gezuiverd en gezond is.

i-team verbetert voortdurend al hun producten op basis van gebruikerservaringen en feedback. Eventuele afwijkingen tussen de teksten en/of afbeeldingen uit de handleiding en de i-air Pro kunnen daarom ontstaan door verschil in modellen of door mogelijke veranderingen als gevolg van continue ontwikkeling en innovatie.

1.1 Beoogd gebruik van het product

De i-air Pro is ontwikkeld rondom de unieke FS-ACT[®]-technologie (met patentbescherming in VS, Europa en andere landen) die is gericht op alle drie verontreinigingsgroepen, waardoor echt schone lucht wordt geleverd.



FS-ACT staat voor Full Spectrum Air Cleaning Technology. Ons systeem is het eerste en enige op de markt dat echt werkt als een Neutralize & Collect-technologie. De i-air Pro filtert niet alleen de lucht. Het luchtreiniger neutraliseert ook alle levende organismen, breekt schadelijke gassen af en elimineert deze, en verzamelt met een hoogwaardig filter vóór de luchtuitlaat alle deeltjes en restanten van microben.

- De i-air Pro is alleen voor gebruik binnenshuis, gebruik deze niet buitenshuis.
- Het apparaat is ontworpen voor commercieel gebruik in middelgrote tot grote vertrekken (tot 500 m²).

Natuurlijk hangt het werkelijke oppervlak af van het verontreinigingsniveau. In een specifieke situatie met één i-air Pro-unit kunt u de lucht van een kleinere ruimte zuiveren, of wellicht moet u twee units gebruiken. De i-air Pro is een zeer krachtige unit die niet is bedoeld voor gebruik in kleine ruimtes onder de 100 m².

1.2 Niet-beoogd gebruik van het product



WAARSCHUWING

Niet-beoogd gebruik kan gevolgen hebben voor de veiligheid van operators en omstanders en maakt de garantie op het product ongeldig.

Gebruik de i-air Pro niet:

- buitenshuis;
- in de nabijheid van bronnen met een hoge luchtvochtigheid, zoals bevochtigers voor binnenlucht, wellnessruimten met binnenfontein;
- in industriële toepassingen met een hoog stofgehalte, aangezien dit de efficiëntie beperkt en het apparaat kan beschadigen;
- zonder het gebruik van een geaarde stroombron voor 220 V;
- met een beschadigd netsnoer;
- in ruimten of vertrekken met explosiegevaar;
- met verstopte luchtinlaat en filters.

1.3 Levensduur



VOORZICHTIG

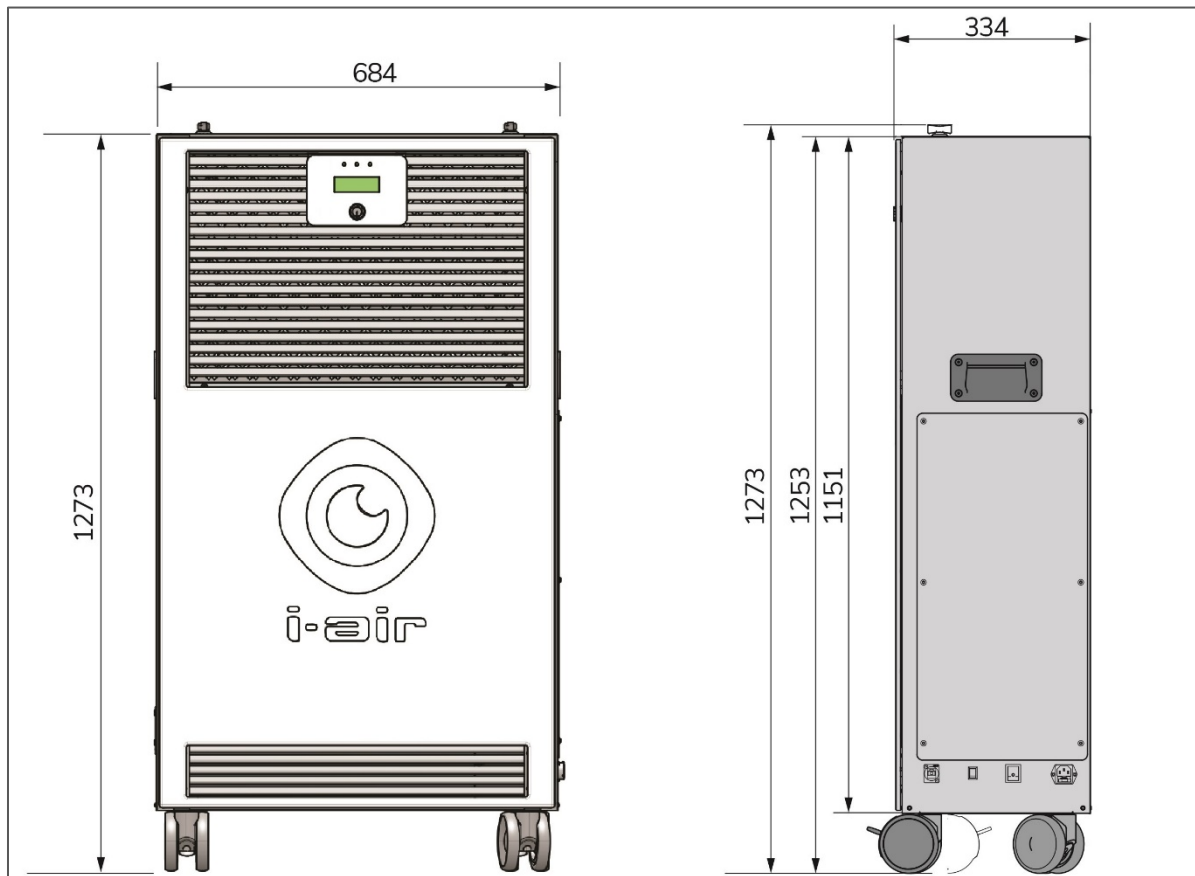
De i-air Pro is ontworpen om geruime tijd nagenoeg onderhoudsvrij te werken. In principe is de eerste 4 jaar van volledig gebruik van de i-air Pro geen contact nodig met een geautoriseerde i-team partner. Maar als foutcodes te vaak optreden, neem dan altijd contact op met uw leverancier voor een langdurige en probleemloze werking. Wanneer u het apparaat in een 24/7-modus gebruikt, moet u bepaalde onderdelen vervangen. Deze bewerking mag alleen worden uitgevoerd door uw gespecialiseerde serviceprovider.

1.4 Wijzigingen

Het is niet toegestaan om zonder overleg en schriftelijke toestemming van de fabrikant wijzigingen aan te brengen in het ontwerp en de constructie van de i-air Pro. Dit heeft gevolgen voor de garantie, zie paragraaf 1.6 Garantie, en kan de oorzaak zijn van mogelijk risicovolle en gevaarlijke situaties.



1.5 Specificaties



Afbeelding 1

Product (behuizingsunit):	1273*684*334 mm
Gewicht:	72 kg
Bedieningspaneel aan de voorzijde van de unit:	ja
Transportwielen:	ja



1.6 Garantie

De i-air Pro dient alleen te worden gebruikt met de meegeleverde materialen. Het gebruik van andere producten kan de i-air Pro beschadigen en kan een risico voor de gebruiker veroorzaken. Het gebruik van andere materialen maakt de fabrieksgarantie ongeldig.

Standaard garantieperiode van de fabrikant is 12 maanden.

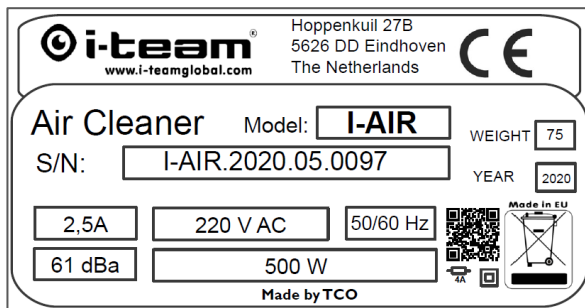
Neem voor garantievoorwaarden contact op met:

☎ 0031 (0)40 266 24 50.

1.7 Identificatie

Elke i-air Pro heeft een uniek identificatienummer. U vindt dit linksonder op de achterkant van de unit. Uw i-team partner heeft dit nummer nodig wanneer u onderdelen bestelt.

Uitleg typeplaatje:



Producttype: i-air Pro

Serienummer: I-AIR.2020.05

Voeding en capaciteit: 220 V
wisselstroom 500 W

Fabrikant: TCO Sp. z o.o.

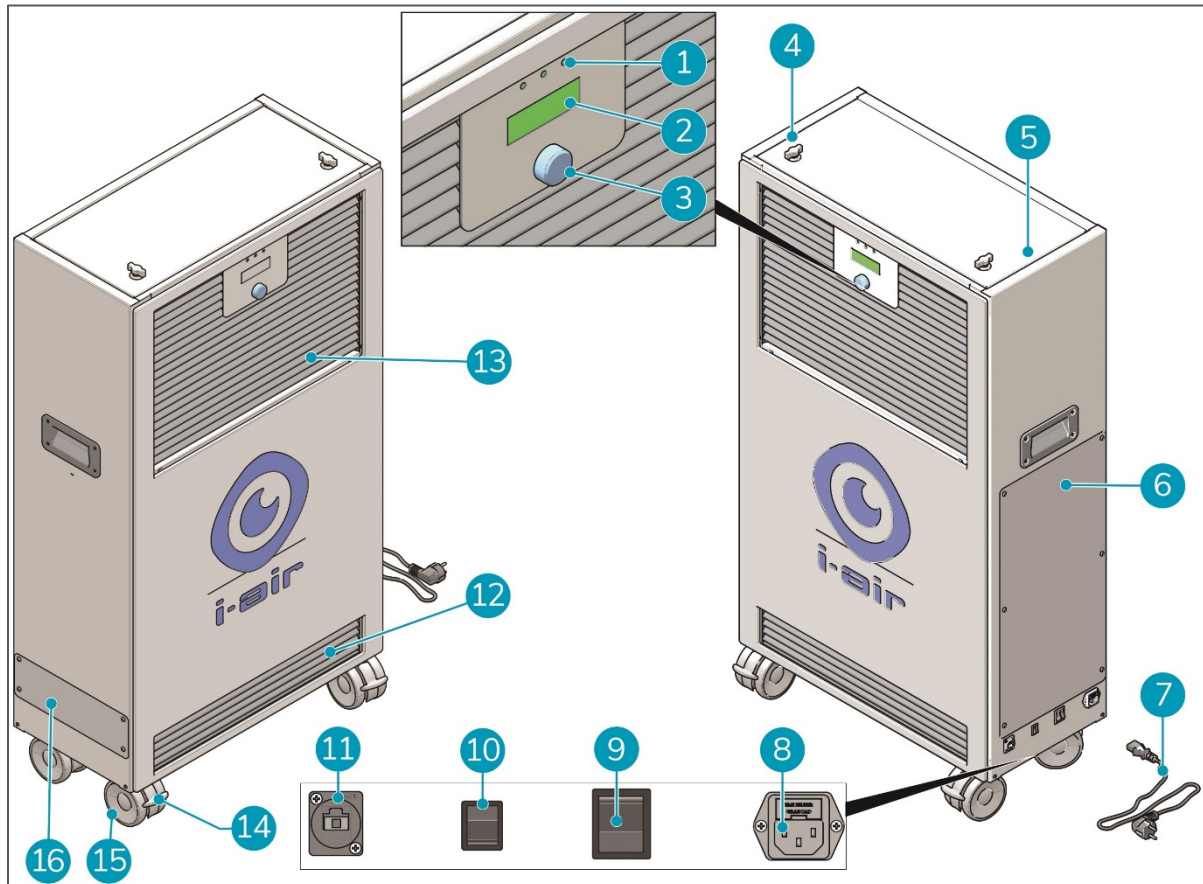
Land van assemblage: Polen

Afbeelding 2



2 Beschrijving

De i-air Pro combineert de modernste luchtzuiverende technologieën in een eenvoudig te installeren stand-alone unit. De i-air Pro bestaat uit:



Afbeelding 3

1. LED-indicatoren.
2. Display.
3. Bedieningsknop.
4. Vergrendelknoppen van het deksel van het compartiment van het HEPA-hoofdfilter.
5. Compartiment HEPA-hoofdfilter. Bevestigd aan de binnenkant van het compartimentpaneel vindt u een 2,5-inbussleutel, te gebruiken voor het openen van het paneel van het voorfiltercompartiment.
6. Paneel neutralisatiekamer. **(alleen toegankelijk voor gekwalificeerde dienstverlener).**
7. Voedingskabel.
8. Stopcontact voor voedingskabel.
9. Netvoedingsschakelaar aan/uit.
10. Logo verlichting aan/uit-schakelaar aan voorzijde.
11. RJ-45 ethernet-aansluiting.
12. Luchtinlaten.
13. Luchtuitlaat.
14. Remmen zwenkwielen.
15. Zwenkwielen.
16. Compartiment voorfilter.



2.1 Werkingsprincipe

De vervuilde lucht komt de luchtinlaten binnen aan de voor- en onderzijde van de unit (Afbeelding 4, pos. 5).

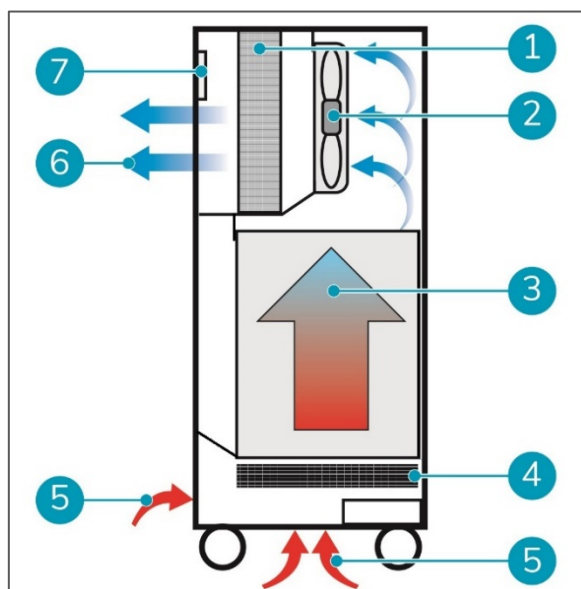
De lucht stroomt door het speciaal ontworpen voorfilter van koolstofvezel (Afbeelding 4, pos. 4). Het voorfilter van koolstofvezel filtert grotere deeltjes en zwaar stof eruit. De lagen actieve koolstof in het voorfilter zorgen voor een basisabsorptie van vluchtige, organische stoffen.

De neutralisatiekamer (Afbeelding 4, pos. 3) is voorzien van complexe en geavanceerde technologie (gepatenteerd). Een combinatie van UV-licht en andere technologieën pakt de vluchtige organische stoffen en microbiologische verontreinigingen aan.

De verontreinigde lucht stroomt uiteindelijk door een hoogwaardig, speciaal vervaardigd HEPA (H14)-hoofdfilter (Afbeelding 4, pos. 1). Dit filter zorgt voor een goede filtratie van de kleinste deeltjes (zelfs kleiner dan $0,3 \mu$). De schone lucht verlaat de unit via de luchtuitlaat (Afbeelding 4, pos. 6) aan de voorkant van de i-air Pro-unit.

De i-air Pro is voorzien van:

- Een 230 V-voedingseenheid;
- een krachtige luchtventilator;
- sensoren voor het meten van het niveau van vluchtige, organische deeltjes in de uitgaande lucht, het drukverlies in het hoofdfilter en het stofniveau van de uitgaande lucht;
- veiligheidsschakelaars (zogenaamde kill-schakelaars) op de panelen van het HEPA-hoofdfilter en voorfiltercompartimenten;
- RJ-45-aansluiting voor ethernetverbinding (alleen voor bevoegde gebruiker).



Afbeelding 4

1. HEPA (H14)-filter.
2. Ventilator.
3. Neutralisatiekamer.
4. Koolstofvoorfilter.
5. Inlaten verontreinigde lucht.
6. Uitlaat gezuiverde lucht.
7. Stof- en VOC-sensoren.

ATTENTIE



Het is raadzaam dat de RJ-45-ethernetverbinding alleen wordt gebruikt door ervaren IT-gebruikers en/of door getrainde operators. Vraag uw erkende leverancier van i-air Pro voor ondersteuning bij het instellen van de internettoegang tot de i-air Pro.



3 Veiligheid

Veiligheid staat voorop, neem daarom de tijd om deze veiligheidsinstructies te lezen en te begrijpen. Onjuist gebruik kan schade veroorzaken of de garantie van de fabrikant ongeldig maken.

3.1 Algemene veiligheidsinstructies

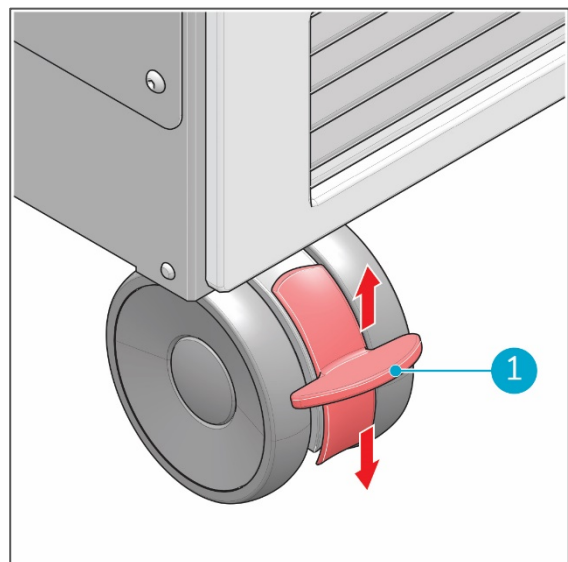
De i-air Pro is een elektrisch apparaat. Lees voor gebruik de veiligheidsinstructies en neem de benodigde voorzorgsmaatregelen om het gevaar op brand, elektrische schokken of letsel te verkleinen.

- Voer nooit zelf reparaties uit, maak altijd gebruik van de professionele service van de leverancier van uw i-air Pro.
- Maak geen gebruik van de i-air Pro in de alarm- of foutmodus. Raadpleeg altijd de leverancier voordat u het apparaat opnieuw in gebruik neemt, tenzij het probleem is opgelost volgens onze Problemen oplossen gids op pagina 31.
- Gebruik altijd de vervangende filters die worden aanbevolen door de leverancier van uw i-air Pro.
- Schakel het apparaat altijd uit en haal de stekker uit het stopcontact voordat u het voorfilter van koolstofvezel en het HEPA (H14)-hoofdfilter vervangt.
- Volg altijd de instructies in deze gebruikershandleiding om langdurige en probleemloze werking te garanderen.

3.2 Stand machine

Zet de i-air Pro altijd rechtop. Na het plaatsen van de unit moet u altijd de remmen op de voorste zwenkwielen vergrendelen (Afbeelding 5 pos. 1) wanneer de i-air Pro in bedrijf is.

Duw de rode remhendel naar beneden om de rem te vergrendelen, trek deze omhoog voor het ontgrendelen van de rem.



Afbeelding 5



4 Transport en opslag



LET OP

Houd de behuizing van de i-air Pro altijd rechtop tijdens het verplaatsen.



5 Montage en installatie

De i-air Pro hoeft niet in elkaar te worden gezet. Het voorfilter van koolstofvezel en het HEPA (H14)-hoofdfilter zijn vooraf geïnstalleerd.



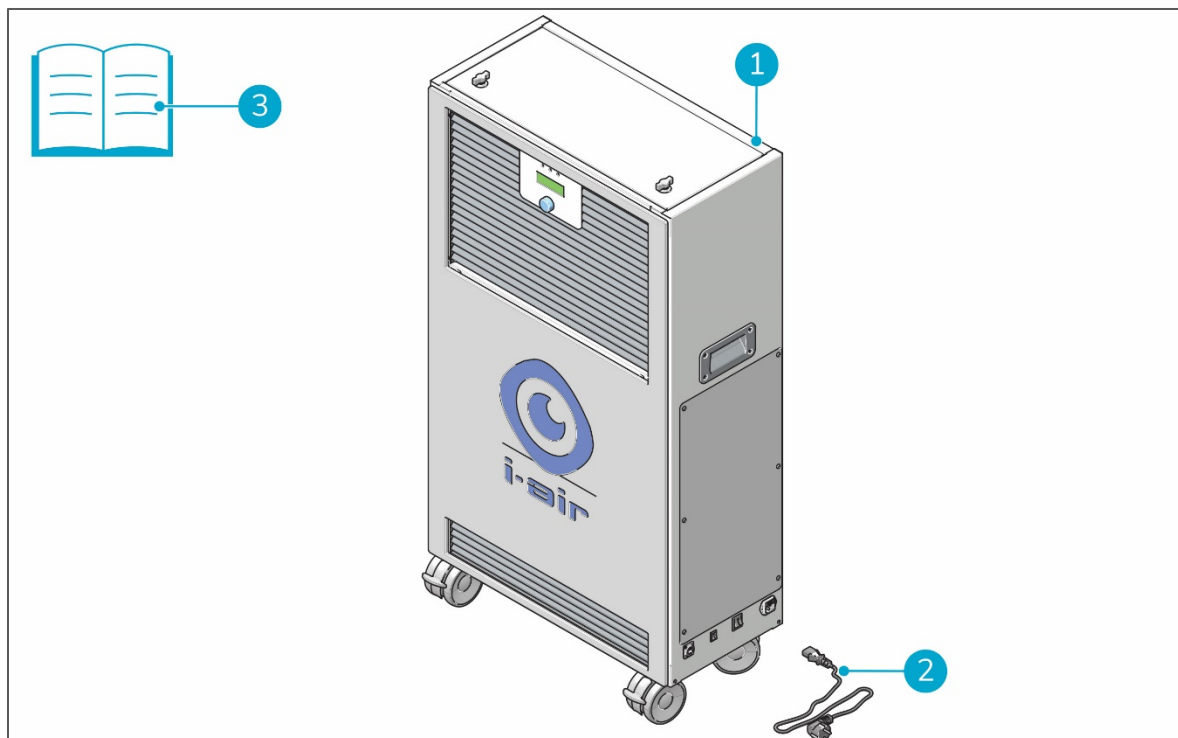
VOORZICHTIG

De i-air Pro-unit is zwaar. Probeer het apparaat niet zelf te dragen en/of te verplaatsen.

U dient altijd de hulp van iemand anders in te schakelen.

5.1 Uitpakken

Een nieuw geleverde i-air Pro bestaat uit deze items:



Afbeelding 6

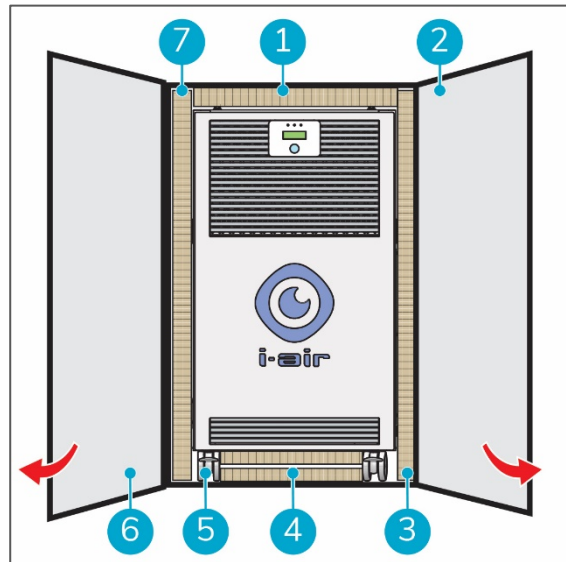
1. 1x i-air Pro-unit
2. 1x voedingskabel
3. 1x deze gebruikershandleiding

We geven om ons milieu! Daarom gebruiken we zo min mogelijk niet-recyclebare verpakkingsmaterialen. De i-air Pro wordt in de verpakking beschermd door honingraatkarton. Na het uitpakken van het apparaat dankt u de verpakkingsdoos en honingraatkarton af in een afvalbak die bedoeld is voor papier. Dank de plastic zak af in een afvalbak die bedoeld is voor plastic.



5.1.1 Uitpakken van de i-air Pro

1. Houd de doos altijd rechtop, volgens de etikettering op de doos.
2. Open de voorste kleppen van de doos (Afbeelding 7, pos. 2 en 6).
 - In de doos ziet u de platen van honingraatkarton die de i-air Pro beschermen.
3. Verwijder het voorste honingraatkarton.
 - U ziet de i-air Pro zoals weergegeven in Afbeelding 7.
4. Verwijder de linker- en rechterplaten van honingraatkarton (Afbeelding 7, pos. 3 en 7).
5. Verwijder het dubbele honingraatkarton onder de i-air Pro (Afbeelding 7, pos. 4).
6. Ontgrendel de zwenkwielen (Afbeelding 7, pos. 5) en trek de i-air Pro uit de doos.
7. Verwijder het honingraatkarton bovenop de i-air Pro (Afbeelding 7, pos. 1).
8. Verwijder de plastic zak van de i-air Pro. Het apparaat is uitgepakt en klaar voor gebruik.
9. Controleer of de voedingskabel en de gebruikershandleiding in de doos zitten. Zo niet, informeer dan onmiddellijk uw leverancier.
10. Wanneer u nu het netsnoer van de i-air Pro in het stopcontact steekt, is het apparaat klaar voor gebruik.



Afbeelding 7

VOORZICHTIG



Om statische elektriciteit te voorkomen, is het raadzaam om de stroomkabel op de stekkeraansluiting van de i-air aan te sluiten en vervolgens in het stopcontact te steken, voordat u de plastic zak uit de machine haalt.



6 Werking

6.1 Voordat u begint

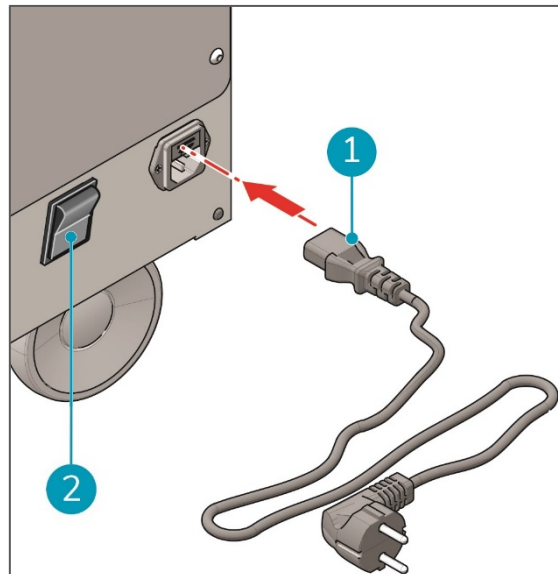
Kies zorgvuldig de plek voor de i-air Pro voor de beste zuiveringsresultaten. In een omgeving met sterk vervuilde lucht kunt u overwegen meer dan één apparaat in hetzelfde vertrek te gebruiken.

Over het algemeen plaatst u de i-air Pro als volgt:

- zoveel mogelijk in het midden van het vertrek;
- uit de buurt van warmtebronnen;
- uit de buurt van vochtbronnen, zoals luchtbevochtigers;
- op een stevig en vlak oppervlak;
- op een plek waar de i-air Pro en de voedingskabel geen obstakel opleveren.

6.2 Hoofdschakelaar aan/uit

1. Steek de voedingskabel in het voedingskabelaansluiting van de i-air Pro en de stekker in het stopcontact (Afbeelding 8, pos. 1).
 - De hoofdschakelaar staat in de uit-stand, de rode LED-indicator in de schakelaar is uit.
2. Druk op de hoofdschakelaar om de voeding in te schakelen (Afbeelding 8, pos. 2).
 - De rode LED-indicator in de schakelaar brandt.
3. Druk op de hoofdschakelaar (Afbeelding 8, pos. 2) om de voeding uit te schakelen.
 - De rode LED-indicator op de hoofdschakelaar is uit.



Afbeelding 8

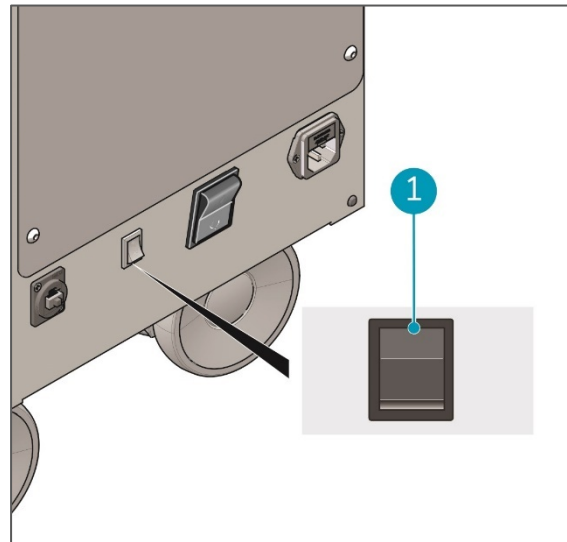


6.3 Logo-verlichting aan voorzijde aan/uit

Het logo aan de voorzijde van de i-air Pro® kan worden verlicht met stijlvolle blauwe achtergrondverlichting. Deze logoverlichting aan de voorzijde kan desgewenst worden in- of uitgeschakeld.

1. Druk op de schakelaar voor verlichting van het logo aan de voorzijde om de logoverlichting aan de voorzijde in te schakelen (Afbeelding 9, pos. 1).
2. Druk nogmaals op de schakelaar voor de logoverlichting aan de voorzijde om deze uit te schakelen (Afbeelding 9, pos. 1).

LET OP: Het logo aan de voorkant is altijd verlicht wanneer u de i-air Pro aanzet.



Afbeelding 9

6.4 Bedieningspaneel

Met het bedieningspaneel aan de voorzijde kunt u de verschillende werkingsinstellingen aanpassen en informatie bekijken over de levensduur van de lamp, sensorwaarden en mogelijk opgetreden fouten.



ATTENTIE

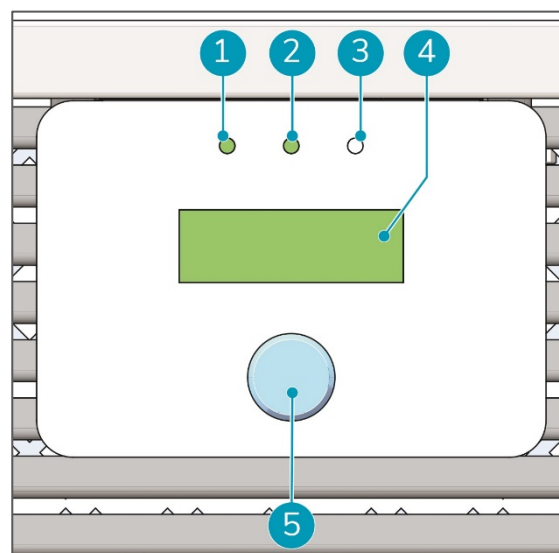
Stel altijd de datum en tijd in nadat u de i-air Pro-unit hebt ingeschakeld en voordat u deze laat werken. Zie Menu Instellingen op pagina 24.

Het bedieningspaneel bestaat uit:

- LED-indicatoren (Afbeelding 10, pos. 1, 2 en 3);
- scherm (Afbeelding 10, pos. 4);
- bedieningsknop (Afbeelding 10, pos. 5).

Met de bedieningsknop hebt u toegang tot:

- Menu Ventilator
- Menu planning
- Menu Sensoren
- Menu Lampen
- Menu Instellingen
- Menu Status



Afbeelding 10



6.4.1 Gebruik van het bedieningspaneel

1. Druk op de hoofdschakelaar om de voeding in te schakelen (Afbeelding 8, pos. 2).
 - De rode LED-indicator op de hoofdschakelaar brandt.
 - De linker groene LED-indicator (Afbeelding 10, pos. 1) op het bedieningspaneel brandt.
2. Druk op de bedieningsknop (Afbeelding 10, pos. 5) om het display te activeren.
 - De middelste groene LED-indicator (Afbeelding 10, pos. 2) op het bedieningspaneel brandt. Dit geeft aan dat de i-air Pro in de werkingsmodus staat.
3. Verdraai de bedieningsknop om door het menu te bladeren en **selecteer** een item.
4. Druk op de bedieningsknop voor het **bevestigen** van uw keuze.

WAARSCHUWING



Als er een fout optreedt, laat de i-air Pro een alarm afgaan en de rode LED-indicator (Afbeelding 10, pos. 3) aan de rechterkant van het bedieningspaneel brandt.

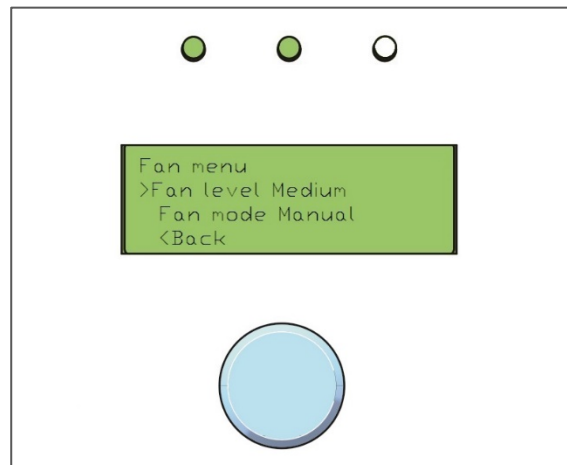
Controleer 6.4.7 Menu Status op pagina 25 voor informatie over de opgetreden fout. Controleer Problemen oplossen op pagina 31 om een oplossing te vinden. Neem contact op met uw lokale i-team wederverkoper en ondersteuningsservicepartner als u het probleem niet kunt oplossen.



6.4.2 Menu Ventilator

Menustructuur:

- Menu Ventilator
 - Ventilatorniveau
 - Uit
 - Laag
 - Gemiddeld
 - Hoog
 - Max
 - Ventilatormodus
 - Handmatig
 - Automatisch
 - <Terug



Afbeelding 11

6.4.2.1 Ventilatorniveau

Selecteer de ventilatorsnelheid. Als het apparaat in automatische modus werkt, is de nieuwe snelheid actief tot het volgende geplande uur.

De keuze van de ventilatorsnelheid is afhankelijk van enkele factoren. De belangrijkste factor is het verontreinigingsniveau en de grootte van het vertrek waarin de i-air Pro wordt gebruikt. Hoe groter het vertrek en hoe hoger de mate van verontreiniging, hoe hoger de ventilatorsnelheid moet worden ingesteld. Houd rekening met andere mensen in de kamer. Een hogere ventilatorsnelheid resulteert in een hoger geluidsniveau.

Laat de i-air Pro zo mogelijk tijdens uw werkuren met een lage of gemiddelde modus draaien. Met een hoge mate van verontreiniging (die 's nachts meestal hoger is), kunt u de i-air Pro voor de nacht laten overschakelen naar de modus Hoog of Max.

6.4.2.2 Ventilatormodus

Selecteer de bedrijfsmodus Handmatig of Automatisch.

In de handmatige modus werkt de ventilator met de snelheid die is ingesteld in het menu Ventilatorniveau.

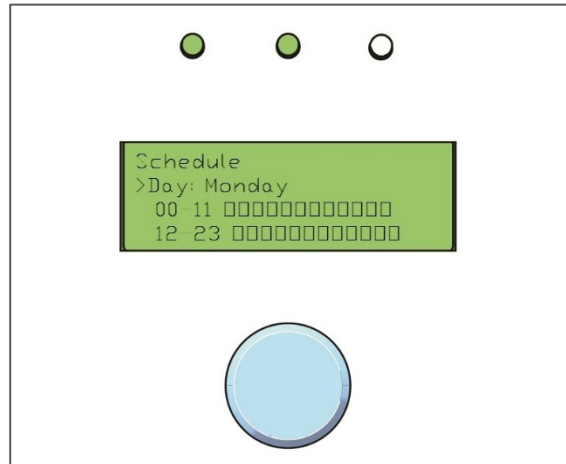
In de automatische modus wordt de ventilatorsnelheid ingesteld volgens het geplande niveau. Zie 6.4.3 Menu Planning op pagina 21.



6.4.3 Menu Planning

Menustructuur:

- Planning
 - Dag: Maandag
 - 00-12 OOOOOOOOOOOOOO
 - 12-24 OOOOOOOOOOOOOO
 - Resetten
 - <Terug



Afbeelding 12

6.4.3.1 Planning

In dit menu kunt u de automatische planning voor de werking van de ventilator configureren. Om gebruik te kunnen maken van het menu Planning moet de Ventilatormodus van de i-air Pro worden ingesteld op Automatisch, zie 6.4.2 Menu Ventilator op pagina 20.

In de automatische modus definieert u de werkingsvolgorde voor elke dag en elk uur van elke dag. Met het menu-item 00-12 OOOOOOOOOOOOOO kunt u elk uur plannen tussen 00 (middernacht) tot 12 (12.00 uur 's middags). Met het menu-item 12-24 OOOOOOOOOOOOOO kunt u elk uur plannen tussen 12 uur ('s middags) tot 24 uur (12 uur 's nachts).

1. Selecteer en bevestig de dag van de week die u wilt programmeren.
2. Selecteer en bevestig 00-11 OOOOOOOOOOOOOO.
3. Selecteer en bevestig het eerste uur (O).
4. Selecteer en bevestig het ventilatorniveau: F (=Max) H (=Hoog) M (=Gemiddeld) L (=Laag) O (Uit).
5. Selecteer en bevestig het volgende uur (O) en herhaal stap 4.
6. Selecteer en bevestig 12-24 OOOOOOOOOOOOOO.
7. Herhaal stap 3 tot 5 voor elk uur (O).

Met de resetoptie stelt u alle velden opnieuw in op O.

Voorbeelden:

- Dag: Maandag
- 00-12 HHHHHHHHHHHHHH
- 12-24 MMMMMMMMMMMMMM

De i-air Pro werkt op maandag op ventilatorniveau HOOG tussen 00 en 12 uur, en op ventilatorniveau GEMIDDELD tussen 12 en 24 uur.

- Dag: Maandag
- 00-12 HHHHHHHHMMMMMM
- 12-24 MMMMMMMMHHHHHH

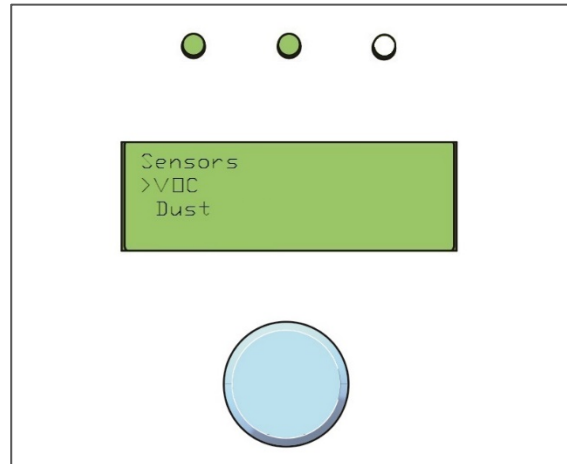
De i-air Pro werkt op maandag met ventilatorniveau HOOG tussen 00 en 07 uur, op ventilatorniveau GEMIDDELD tussen 07 en 19 uur en weer op ventilatorniveau HOOG tussen 19 en 24 uur.



6.4.4 Menu Sensoren

Menustructuur:

- Sensoren
 - VOC
 - TVOC 0ppb
 - <Terug
 - <Stof
 - Stof 0 ug/m³
 - <Terug



Afbeelding 13

6.4.4.1 Sensoren

In dit menu kunt u de gegevens van de twee sensoren aflezen.

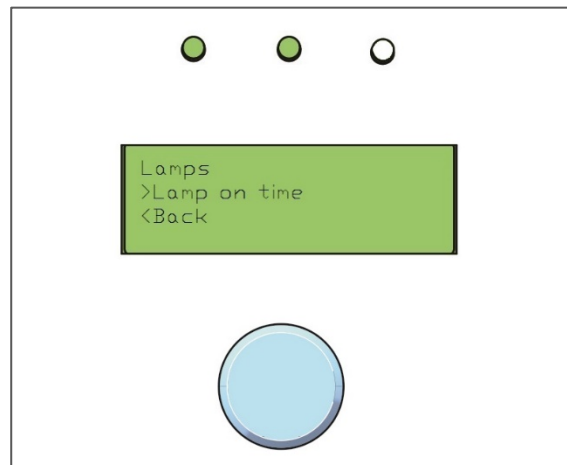
- VOC (vluchtige organische stof): het niveau van TVOC ppb (totale vluchtige organische stof, deeltjes per miljard). Er is geen veilig niveau van VOC's in de lucht. Van land tot land geldt een ander geadviseerd "veilig niveau" van TVOC in de lucht. Een niveau onder 330 ppb wordt over het algemeen als acceptabel beschouwd.
- Stof: stofniveau in de uitgaande lucht ($\mu\text{g}/\text{m}^3$ is gelijk aan deeltjes per miljoen). Microgram per m^3 is wat ppm wordt genoemd. Wat wordt beschouwd als een veilig niveau van stof in de lucht, verschilt van land tot land. Een PM_{2,5}-niveau van minder dan 15 ppm kan als een veilig niveau worden beschouwd.
- De i-air Pro is uitgerust met nauwkeurige druksensoren die speciaal zijn bedoeld om te bepalen op welk moment het HEPA (H14)-hoofdfilter moet worden vervangen. Dit hoeft niet te worden gecontroleerd. Alle instellingen zijn standaard. Wanneer druksensoren het drukverlies detecteren dat optreedt wanneer het HEPA (H14)-hoofdfilter moet worden vervangen, geeft de i-air Pro een alarmsignaal en is er een foutmelding te zien. Meer informatie hierover vindt u in de Lijst met statusberichten op pagina 25.



6.4.5 Menu Lampen

Menustructuur:

- Lampen
 - Lamp op tijd
 - Lamp 1 12 uur
 - Lamp 2 12 uur
 - <Terug
 - <Terug



Afbeelding 14

6.4.5.1 Lampen

Geeft de cumulerende bedrijfstijd van de UV-lampen in de neutralisatiekamer weer. De i-air Pro is ontworpen om de beste resultaten te leveren op het gebied van neutralisatie met een levensduur van de UV-lampen van 9.000 uur. U hoeft zich er geruime tijd geen zorgen over te maken.



VOORZICHTIG

Vervang de lampen nooit zelf. Lampen moeten worden vervangen door een erkende dienstverlener van i-team.



6.4.6 Menu Instellingen

Menustructuur:

- Instellingen
 - Datum en tijd
 - Tijd
 - 21: 9
 - Datum
 - 2018 / 8 / 27
 - <Terug
 - Ethernet

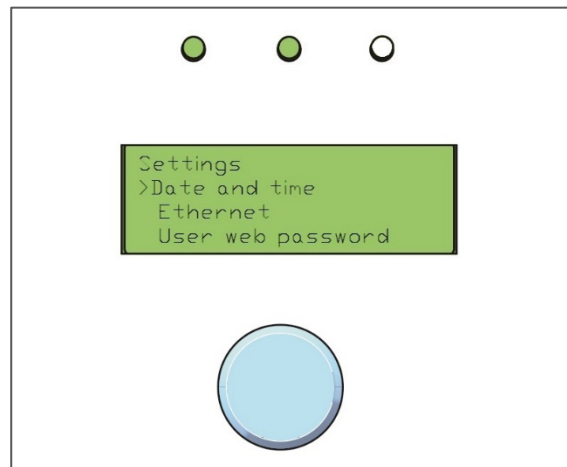
Vraag uw i-air Pro-leverancier om ondersteuning bij het instellen van een ethernetverbinding.

Via ethernet kunt u de status van de sensoren op uw computerscherm controleren.

Of u kunt de automatische werkmodus van de i-air Pro instellen.

Het navigeren door het webmenu is uitsluitend bedoeld voor ervaren gebruikers.

- <Terug



Afbeelding 15

6.4.6.1 Instellingen

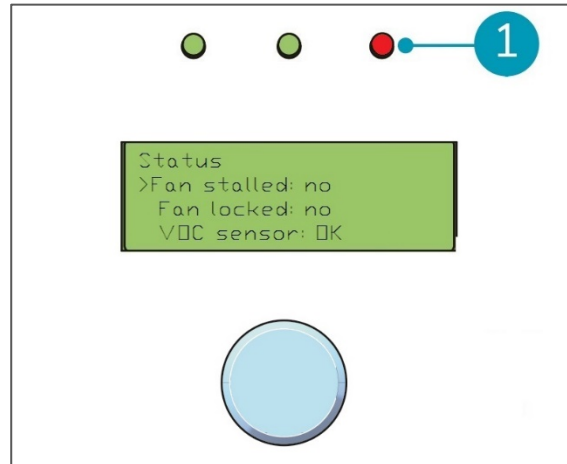
Het menu Instellingen bevat diverse gegevens die voornamelijk zijn bedoeld door de servicemonteur. Sommige gebruikers van de i-air Pro willen deze geavanceerde opties wellicht gebruiken. Het is echter raadzaam dat de leverancier van de i-air Pro alle parameters instelt om fouten te voorkomen.



6.4.7 Menu Status

Menustructuur:

- Status
 - Ventilator vastgelopen: Nee
 - Ventilator vergrendeld: Nee
 - VOC-sensor: OK
 - Druksensor: OK
 - TVOC-alarm: Nee
 - Drukalarm: Nee
 - Stofalarm: Nee
 - RTC-status: OK
 - <Terug
- <Stoppen



Afbeelding 16

LET OP: Wanneer de LED-indicator aan de rechterkant (Afbeelding 16, pos. 1) rood brandt, is er een fout opgetreden in het systeem. Ga naar het menu Status om de aard van de fout te bepalen.

6.4.7.1 Status

Wanneer er een fout optreedt, laat de i-air Pro een alarm afgaan en gaat de rode LED-indicator (aan de rechterkant van het bedieningspaneel) branden. Controleer het menu Status voor informatie over de opgetreden fouten

6.4.7.2 Lijst met statusberichten

- Ventilator vastgelopen: Nee - hoofdventilator is niet geblokkeerd, het werkt prima.
Fout – u hebt serviceondersteuning nodig, in sommige gevallen is telefonische ondersteuning voldoende.
- Ventilator vergrendeld: Nee – de werking van het apparaat is prima, geen probleem.
Fout – de hoofdventilator is vergrendeld door het systeem, bijvoorbeeld wanneer filters moeten worden vervangen.
- VOC-sensor: OK – sensor volledig werkend, zichtbaar voor het systeem, foutsensor beschadigd; serviceondersteuning vereist.
- Druksensor: OK – sensor volledig werkend, zichtbaar voor het systeem, foutsensor beschadigd; serviceondersteuning vereist.
- TVOC-alarm: Standaardinstelling – Alarm is uitgeschakeld, uw servicepartner kan dit inschakelen en het minimale VOC-niveau instellen wanneer het alarm afgaat.
- Drukalarm: Standaardinstelling – Alarm is uitgeschakeld, uw servicepartner kan dit inschakelen en het minimale drukniveau instellen wanneer het alarm afgaat.
- Stofalarm: Standaardinstelling – Alarm is uitgeschakeld, uw servicepartner kan dit inschakelen en het minimale stofniveau instellen wanneer het alarm afgaat.
- RTC-status: Real Time Clock, werkt met automatische modus. Bij fout – nieuwe tijdstelling is vereist.



7 Onderhoud

7.1 Vervang het koolstoffilter

WAARSCHUWING



- Schakel het apparaat altijd uit en trek de stekker uit het stopcontact voordat u het koolstofvoorfilter vervangt.
- Gebruik altijd de vervangende filters die worden aanbevolen door de leverancier van uw i-air Pro.

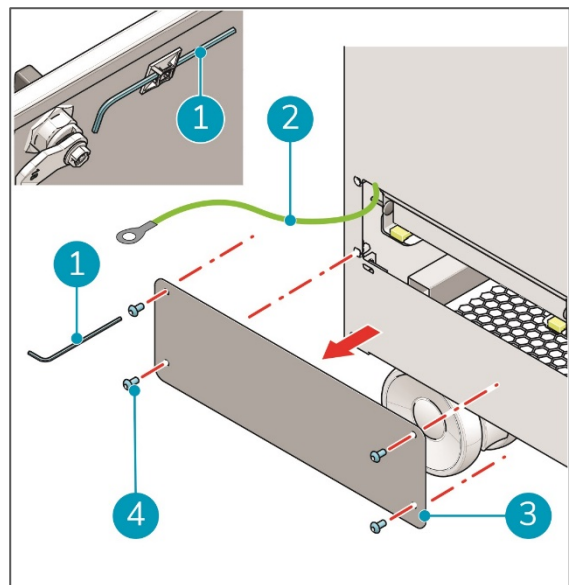
1. Draai de inbusbouten los (4x, Afbeelding 17, pos. 4) van het paneel voor het voorfiltercompartiment (Afbeelding 17, pos. 3) met de meegeleverde 2,5 mm inbussleutel (Afbeelding 17, pos.1)

LET OP: De inbussleutel is bevestigd aan de binnenzijde van het compartimentpaneel voor het HEPA-hoofdfilter).

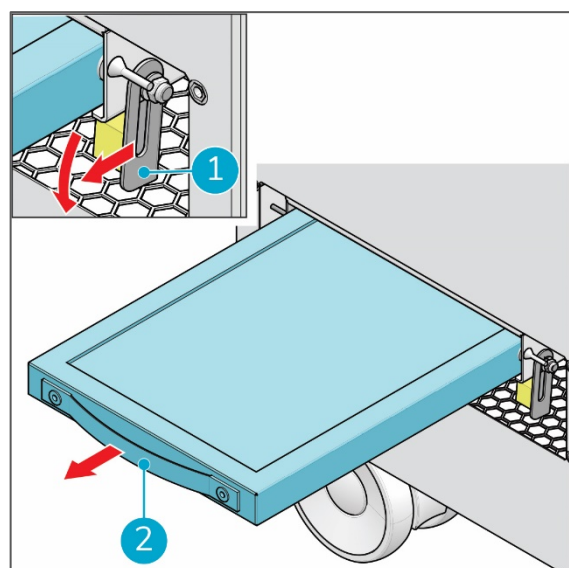
2. Verwijder het compartimentpaneel (Afbeelding 17, pos.3).

LET OP: Er is een aardedraad (Afbeelding 17, pos. 2) die het compartimentpaneel en de hoofdunit van de i-air Pro verbindt. **HAAL DEZE NIET** los van de hoofdunit van de i-air Pro.

3. Trek de filtervergrendeling (Afbeelding 18, pos. 1) naar voren en duw deze omlaag.
4. Pak het koolstofvoorfilter bij het handvat aan de voorzijde van het filter (Afbeelding 18, pos. 2) en trek dit voorzichtig uit het compartiment.
5. Doe het oude filter in de plastic zak die bij het nieuwe filter is geleverd.
6. Sluit de plastic zak af en volg de instructies op de zak voor het afdanken ervan.



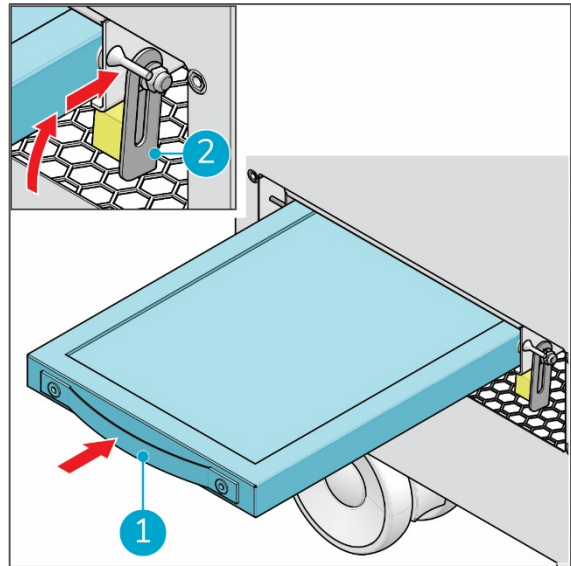
Afbeelding 17



Afbeelding 18



7. Schuif behoedzaam het nieuwe filter (Afbeelding 19, pos. 1) in het compartiment.
8. Trek de filtervergrendeling (Afbeelding 19, pos. 2) omhoog en duw deze naar voren in het compartiment om het filter te vergrendelen.
9. Plaats het compartimentpaneel en draai de inbusbouten (4x) vast.
10. **LET OP:** Zorg ervoor dat de aarddraad (Afbeelding 17, pos. 2) altijd is verbonden met het compartimentpaneel. Bevestig deze zo nodig opnieuw.



Afbeelding 19

ATTENTIE



Het koolstofvoorfilter vergaart zwaar vuil en houdt dit weg van de neutralisatiecompartimenten en de schone compartimenten van de i-air. Wanneer de luchtinlaten van de i-air (voor- en onderzijde) erg vuil zijn, is het raadzaam het koolstofvoorfilter eerder te vervangen (bijvoorbeeld elke zes maanden) dan het HEPA (H14)-hoofdfilter.

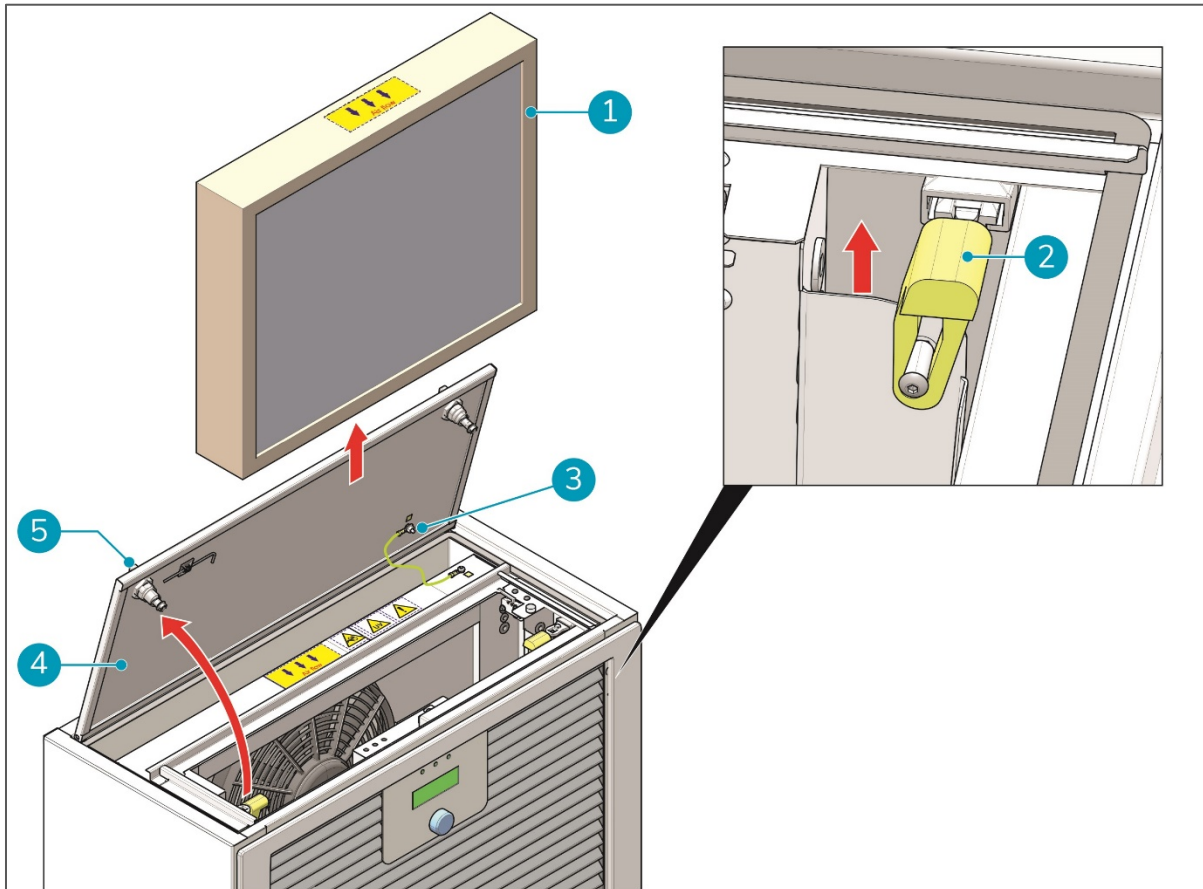


7.2 Vervangen van het HEPA (H14)-hoofdfilter

WAARSCHUWING



- Schakel het apparaat altijd uit en trek de stekker uit het stopcontact voordat u het HEPA (H14)-hoofdfilter vervangt.
- Gebruik altijd de vervangende filters die worden aanbevolen door de leverancier van uw i-air Pro.



Afbeelding 20

VOORZICHTIG



Behandel het filter uiterst behoedzaam.

Zodra het filter beschadigd raakt, zijn de filtercapaciteiten beperkt.

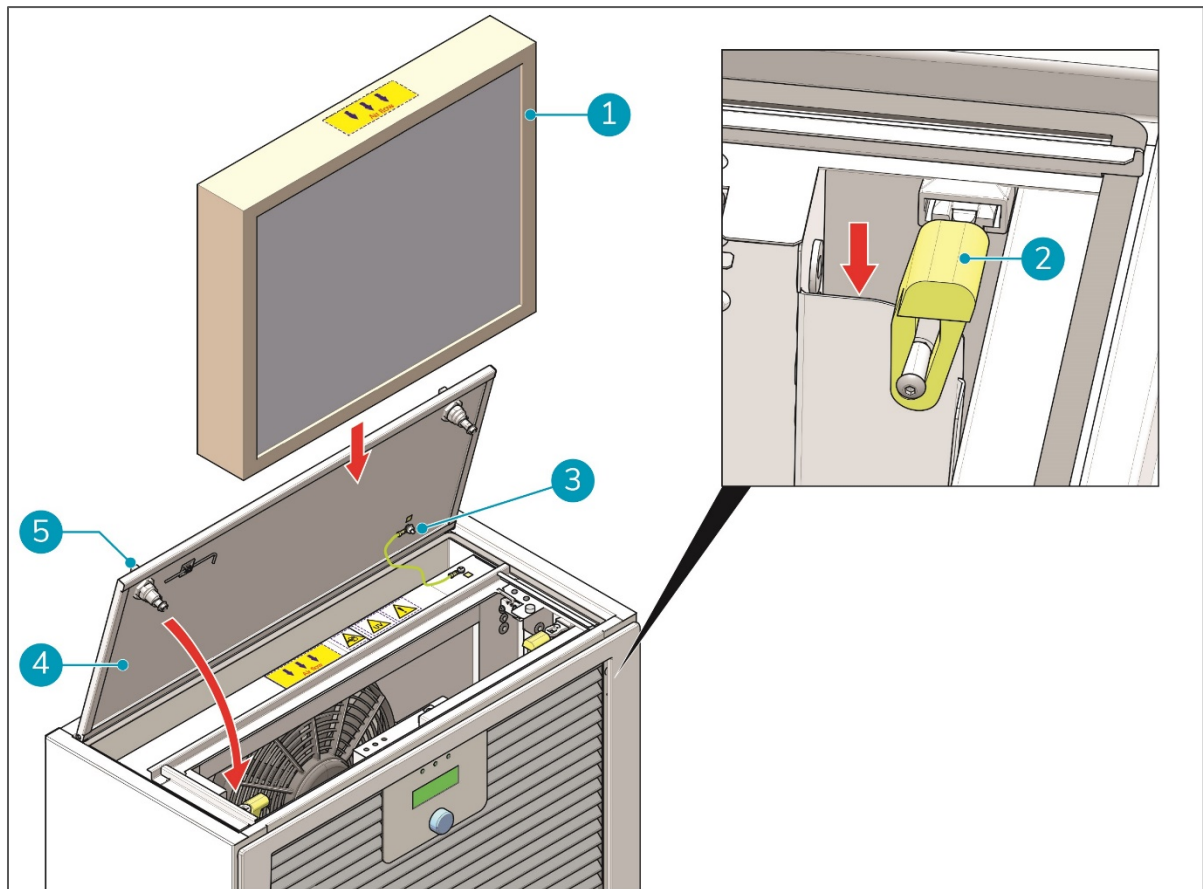
Zorg ervoor dat u het volgende niet beschadigt of aanraakt:

- het filtratiemateriaal
- de pakking op het filterframe

1. Draai de twee knoppen (Afbeelding 20, pos. 5) op het compartimentpaneel van het HEPA-hoofdfilter (Afbeelding 20, pos. 4) linksom tot het paneel los is.
2. Open het compartimentpaneel.
LET OP: Er is een aardedraad (Afbeelding 20, pos. 3) die het compartimentpaneel en de hoofdunit van de i-air Pro verbindt. Haal deze **NIET** los.



3. Trek de twee gele vergrendelingshendels (Afbeelding 20, pos. 2) omhoog om het filter los te maken.
4. Trek het filter behoedzaam (Afbeelding 20, pos. 1) uit het compartiment.
5. Doe het oude filter in de plastic zak die bij het nieuwe filter is geleverd.
6. Sluit de plastic zak af en volg de instructies op de zak voor het afdanken ervan.



Afbeelding 21

7. Plaats het nieuwe filter behoedzaam in het compartiment (Afbeelding 21, pos. 1).
Let erop dat:
 - de pijlen bovenop het filter zichtbaar zijn;
 - de pijlen in de richting van de uitlaatluchtstroom wijzen;
 - u het filter behoedzaam behandelt om schade aan de pakking op het filter te voorkomen.De zijkant van het filter met de pakking **MOET** naar de ventilator zijn gericht.
8. Duw de twee gele vergrendelingshendels (Afbeelding 21, pos. 2) omlaag om het filter te vergrendelen.
9. Sluit het compartimentpaneel (Afbeelding 21, pos. 4).
10. Draai de twee knoppen op het compartimentpaneel (Afbeelding 21, pos. 5) met de klok mee totdat het paneel is vergrendeld.



7.3 Aanbevolen extra reiniging

Houd het apparaat schoon door dit af te vegen met een droge doek. Gebruik geen vloeistoffen om de i-air Pro te reinigen.

Reinig de luchtinlaten (voor- en onderzijde) af en toe met een stofzuiger en/of een stofborstel. Schakel de i-air Pro altijd uit en haal de stekker uit het stopcontact voordat u deze schoonmaakt.

De binnenkant van de i-air Pro hoeft niet te worden schoongemaakt. Alle hoofdcomponenten zijn niet toegankelijk en zelfreinigend.

7.4 Vervangende filters bestellen

Bestel altijd uw vervangende filters met behulp van artikelcodes van de leverancier.

Voor adres en contactgegevens van de distributeur: Zie pagina 2.

7.5 Onderhoudsinterval UV-lampen

De i-air Pro is voorzien van UV-A en UV-C lampen. De straling van deze lampen is cruciaal voor een goede werking van de FS-ACT-technologie. De UV-A en UV-C lampen hebben een beperkte levensduur. De i-air Pro-software meet de bedrijfstijd van elke lamp in de neutralisatiekamer. De totale bedrijfstijd geeft een indicatie van de noodzaak om de lamp te vervangen, alleen voor onderhoudstechnici.

De i-air Pro is ontworpen voor een probleemloze en onderhoudsarme werking gedurende ongeveer 9.000 uur.



8 Problemen oplossen

De i-air Pro is ontworpen om geruime tijd onderhoudsvrij te werken. Natuurlijk kan er, zoals bij elke technische unit, een probleem optreden. Hier volgen enkele tips voor het vinden van een oplossing. Als uw probleem hiermee niet is opgelost of als uw probleem niet wordt vermeld, neem dan contact op met het dichtstbijzijnde servicepunt voor de i-air Pro.

Probleem	Oorzaak	Oplossing
Inschakelen/uitschakelen is niet mogelijk	Voedingskabel niet aangesloten	Sluit de voedingskabel aan
	De hoofdschakelaar is uitgeschakeld	Schakel de hoofdschakelaar in
	Voedingskabel is beschadigd	Vervang de voedingskabel
	Voedingsbron werkt niet	Gebruik een ander stopcontact
Het rode indicatielampje van de hoofdschakelaar brandt, de groene LED-indicator op het bedieningspaneel brandt, maar de ventilator werkt niet	Een of meer panelen van de filtercompartimenten zijn niet goed gesloten	Sluit de panelen en zorg ervoor dat ze zijn vergrendeld
	Ventilatorniveau is niet geselecteerd	Selecteer een Fan level (Ventilatorniveau) (Laag, Gemiddeld, Hoog, Max) in het menu Fan (Ventilator) > Fan level (Ventilatorniveau)
	Er is een fout opgetreden	Controleer de foutcodes in het menu Status en volg de instructies zoals vermeld in 6.4.7 Menu Status
De i-air Pro geeft een alarmsignaal en de rode LED-indicator aan de rechterzijde van het bedieningspaneel brandt	Een of meer panelen van de filtercompartimenten zijn niet goed gesloten	Sluit de panelen en zorg ervoor dat ze zijn vergrendeld
	Mogelijk moet de i-air Pro worden gereset	Schakel de i-air Pro uit en weer in
De i-air Pro reinigt de lucht niet goed/niet snel genoeg	Het geselecteerde ventilatorniveau is niet correct	Kies in het menu Fan (Ventilator) > Fan level (Ventilatorniveau) een hoger Ventilatorniveau, bijvoorbeeld van Laag naar Gemiddeld of Hoog
	De luchtinlaten aan de voor- en onderzijde zijn verontreinigd	Reinig de luchtinlaten
	De filters zijn vervuild en moeten worden vervangen	Controleer het menu Status en vervang indien nodig de filters



In bedrijf maakt de i-air Pro te veel geluid	De luchtinlaten aan de voor- en onderzijde zijn verontreinigd	Reinig de luchtinlaten
	De i-air Pro werkt op een hoger ventilatorniveau dan nodig	Kies in het menu Fan (Ventilator) > Fan level (Ventilatorniveau) een lager Ventilatorniveau, bijvoorbeeld van Hoog naar Gemiddeld of Laag
	Er is een fout opgetreden	Controleer de foutcodes in het menu Status en volg de instructies zoals vermeld in 6.4.7 Menu Status



9 Buitenbedrijfstelling en verwijdering



ATTENTIE

De eigenaar van de i-air Pro is verantwoordelijk voor de juiste afdanking van het apparaat.

De i-air Pro bevat aan het einde van de levensduur nog steeds waardevolle onderdelen. Daarom moet het apparaat worden afgevoerd in overeenstemming met uw lokale wet- en regelgeving voor recycling van elektrische apparatuur.



Doe het volgende voordat u het apparaat afdankt:

1. Verwijder het koolstofvoorfilter en het HEPA (H14)-filter.
2. Dank alle items af in overeenstemming met uw lokale wet- en regelgeving.



10 Bijlagen

10.1 Technische specificaties

Algemene specificaties	
Voedingsvereisten	230V 50/60Hz
Energieverbruik, 4 ventilatorsnelheden	LAAG 370 W, MIDDEL 400 W, HOOG 430 W, MAX 470 W.
Afmetingen (zonder/met verpakking)	1273x684x334/1328x794x444 mm
Gewicht (zonder/met verpakking)	75/86 kg
Ventilatormotor	AC 230V, lange levensduur, non-stop gebruik OK
Bedieningspaneel	20 tekens, LCD-displayencoder met 4 regels
Luchtuitvoer (Laag-Max)	200-600 m ³ /u
Materiaal behuizing	Metaal
Kleur hoofdbehuizing/vergrendelarmen	RAL9003/RAL7016
Geluidsniveau, 4 ventilatorsnelheden	LAAG 35dB, MEDIUM 55dB, HOOG 58dB, MAX 61dB

Prestaties	
EN 1822 filterclassificatie	HEPA H14 $\geq 99,999\%$
Levensduur HEPA-hoofdfilter	H14 - gemiddeld tot 24 maanden, met 24/7 werking, geeft de druksensor aan wanneer het filter moet worden vervangen
PM deeltjesfiltratie bij $\geq 0,3\mu$ (H14)	$\geq 99,999\%$
VOC-reductie (TVOC)	$\geq 95-97\%$
Microbiologische verontreinigingsreductie Niveau	$\geq 99,9\%$
Kwaliteit uitlaatlucht, Merv-norm	Merv 19

Andere kenmerken	
Aanbevolen vertrek grootte	250-500 m ² , afhankelijk van het verontreinigingsniveau van de lucht
Maximale vertrek grootte	Tot 500 m ²
Neutralisatiekamer	Zelfreinigend, lange levensduur, onderhoudsvrij voor een levensduur van de lamp tot wel 9000 uur
Talen weergeven	Engels
Instellingen ventilatorsnelheid	4
Bediening via lokale LAN	Ja, speciale website
Levensduurstatus van UV-lampen	Real-time bediening
Werkmodi	Handmatig/automatisch
Stofniveau, uitgaande lucht	Ja, LCD-scherm
VOC-niveau, uitgaande lucht	Ja, LCD-scherm
Elektrische veiligheid	CE-, EMC-certificering



10.2 CE-certificaat



EG/EC

KONFORMITÄTSERKLÄRUNG
DECLARATION OF CONFORMITY

Wir:

We: **Future Cleaning Technologies B.V., Hoppenkuil 27b, 5626 DD Eindhoven, Netherlands**

Erklären in alleiniger Verantwortung, das das Produkt: Luftfilter- und Reinigungssystem
Declare under our sole responsibility that the product: Air filtration and cleaning system

I-AIR

(Art der Maschine / Type of machine)

i-air L und folgende / and following

(Modell – Seriennummer, Baujahr / Model – serial number, year of production)

auf das sich diese Erklärung bezieht, mit den folgenden Normen übereinstimmt,
to which this declaration relates is in conformity with the following standards,

**EN 55014-1:2006 Household appliances and similar
EN55014-2:1997 + A1:2001 Category II
IEC 61000-4-2:199 +A1:1998 + A2:2000 , IEC 61000-4-4:2004, IEC 61000-4-5:2005, IEC
61000-4-6:2003 + A1:2004 + A2:2006, IEC 61000-4-11:2004, EN 61000-3-2:2006, EN
6100-3-3:2008**

(Titel und/oder Nummer sowie Aufgabedatum der Norm(en) oder der anderen normativen Dokument(e)
(Title and/or number and data of issue of the standard(s) or other normative document(s))

gemäss die Bestimmungen der Richtlinien:
follow the provision of directives: **2004/108/EC**

Eindhoven, 29.01.2020

Frank van de Ven
Director

(Ort und Datum der Ausstellung)

(Place and Datae of issue)

(Name und Unterschrift oder gleichwertige
Kennzeichnung des Befugten)

(name and signature or equivalent marking or
authorized person)