

i-vac 9B[®]

Freiheit dank Akkubetrieb

Bedienungsanleitung



i-team Professional b.v.

Hoppenkuil 27b, 5626 DD Eindhoven, Niederlande

Telefon: +31402662400

E-Mail: hello@i-teamglobal.com

Internet: www.i-teamglobal.com





Die Bedienungsanleitung wurde ursprünglich in englischer Sprache verfasst.

Future Cleaning Technologies B.V.
Hoppenkuil 27b, 5626 DD Eindhoven, Niederlande

Telefon: +31402662400

E-Mail: hello@i-teamglobal.com

Internet:

www.i-teamglobal.com

Modell: C9B

Datum: 11/05/2020

Artikelnummer: C9B.I-V.0000B

Version: 1.0



Vorwort

Wir danken Ihnen für den Kauf des i-vac® 9B. Der Hochleistungsmotor erreicht etwa 80 % (Anhaltspunkt) der Saugleistung eines netzstrombetriebenen Staubsaugers und arbeitet zudem völlig unabhängig. Außerdem verfügt der i-vac 9B über ein Akkusystem mit zwei Steckplätzen für eine flexible Laufzeit von bis zu 80 Minuten, je nach verwendeten i-power® Akkus. Das Ladegerät i-charge® 9 garantiert eine kurze Ladezeit. Wenn Sie eine höhere Saugleistung benötigen, können Sie den i-brush® an den i-vac 9B anschließen.

Der i-vac 9B ist bei Beachtung der Bedienungsanleitung ganz einfach einzusetzen. Lesen Sie die Bedienungsanleitung sorgfältig. Machen Sie sich mit den richtigen Verfahren für Betrieb und Wartung vertraut. Bewahren Sie die Bedienungsanleitung an einem sicheren Ort auf. Die Bedienungsanleitung ist ein wesentlicher Bestandteil des i-vac 9B und muss bei Verkauf oder Umtausch dem neuen Eigentümer übergeben werden. Jeder i-vac 9B hat eine eindeutige Identifikationsnummer, die sich an der Unterseite der Haupteinheit befindet. Ihr i-team-Partner benötigt diese Kennnummer, wenn Sie Teile bestellen.

Wenn diese Bedienungsanleitung auf den „Hersteller“ verweist, bezeichnet dies: Future Cleaning Technologies B.V., eine Tochtergesellschaft von i-team in Eindhoven, Niederlande. Der Begriff „Partner“ bezeichnet in dieser Anleitung dagegen den örtlichen i-team-Partner für Vertrieb und Kundendienst.

Zweck der Bedienungsanleitung

Diese Bedienungsanleitung enthält alle erforderlichen Informationen, damit der Benutzer den i-vac 9B über dessen Lebensdauer richtig, effizient und sicher nutzen kann, auch wenn es zu vorhersehbaren Fehlbedienungen des i-vac 9B kommt.

Die Bedienungsanleitung behandelt folgende Themen:

- Sicherheit des Bedieners
- Bestimmungsgemäße und nicht bestimmungsgemäße Nutzung des i-vac 9B
- Anleitung für den täglichen Einsatz
- Wartungsanleitung
- Lagerbedingungen
- Entsorgung des i-vac 9B

Diese Anleitungen müssen beachtet werden, um Risiken zu vermeiden, die zu Verletzungen und/oder Sachschäden führen können.

Zielgruppe

Diese Bedienungsanleitung richtet sich an Endnutzer und Bediener des i-vac 9B und ihre Vorgesetzten sowie an Partner und Importeure.

Bediener des i-vac 9B





Der i-vac 9B darf nur von Personen bedient werden, die folgende Voraussetzungen erfüllen:

- Sie haben die Anweisungen in dieser Anleitung gelesen und verstanden.
- Sie wurden von einem erfahrenen Bediener unterwiesen, der die Anweisungen in dieser Anleitung gelesen und verstanden hat.



Lesehilfen

Die folgenden Symbole und Begriffe werden in diesem Handbuch verwendet, um den Leser auf Sicherheitsfragen und wichtige Informationen aufmerksam zu machen:

Symbol	Begriff	Erläuterung
	WARNUNG	Kennzeichnet eine Gefahrensituation, die bei Nichtbeachtung der sicherheitsrelevanten Anweisungen zu Verletzungen des Bedieners oder von umstehenden Personen und/oder zu leichten bis mittelstarken Schädigungen des Produkts oder der Umwelt führen kann.
	VORSICHT	Weist auf eine Gefahrensituation hin, die bei Nichtbeachtung der sicherheitsrelevanten Anweisungen zu leichten bis mittelstarken Schädigungen des Produkts oder der Umwelt führen kann.
	AKKUS	Weist auf ein akkubetriebenes Gerät hin. Die Akkus müssen gemäß den Anweisungen in der separaten i-charge® 9 Bedienungsanleitung aufgeladen werden. Die Akkus müssen unter Einhaltung der örtlichen Gesetze und Richtlinien entsorgt werden.
	ACHTUNG	Weist auf eine potenziell haftungsrelevante Situation hin, in der der Hersteller und seine Partner sowie verbundene Unternehmen nicht für Schäden haftbar gemacht werden können, die durch Nichtbefolgung der Anweisungen verursacht werden.



Inhalt

Preface	3
Purpose of the user manual.....	3
Target audience	3
Operators of the i-vac 9B	3
Reading guide.....	4
1 Introduction.....	7
1.1 Intended use of the product.....	7
1.2 Non-intended use of the product.....	8
1.3 Lifespan.....	9
1.4 Modifications.....	9
1.5 Specifications.....	10
1.6 Warranty.....	11
1.7 Identification	11
2 Description	12
2.1 Explanation LED indicators	13
3 Safety.....	14
3.1 Batteries	14
3.2 Risks during operation.....	14
4 Transport and storage	15
5 Assembly and installation.....	16
5.1 Unboxing.....	16
5.2 Assembly.....	17
5.3 Replacing the dust bag	18
6 Operation	21
6.1 Before you start.....	21
6.1.1 Height adjustment.....	21
6.1.2 Insert and check the batteries.....	22
6.2 Normal operation	23
6.2.1 After normal operation	23
6.2.2 Remove the batteries.....	24
6.3 Operation with i-brush®	25
6.3.1 After operation with i-brush	25
6.3.2 Remove the batteries.....	26
7 Maintenance	27
7.1 Cleaning	27



7.1.1	Clean the machine.....	27
7.1.2	Clean the hose and wand.....	27
7.2	Replacing the filters.....	28
7.2.1	Replacing the cassette filter.....	28
7.2.2	Replacing the motor filter.....	29
7.3	Brush and tool condition.....	30
7.4	Damaged or worn parts.....	30
7.5	Maintenance frequency.....	31
7.6	Storage.....	31
8	Trouble shooting.....	32
9	Decommissioning and disposal.....	33
10	Attachments.....	34
10.1	CE Certificate.....	34



1 Einleitung

Der i-vac[®] 9B ist einfach und sicher. Diese Bedienungsanleitung hilft Ihnen bei den ersten Schritten und erläutert Bedienung und Wartung.

Der i-vac 9B ist akkubetrieben. Die im i-vac 9B verwendeten Akkus entsprechen denen, die auch in anderen akkubetriebenen i-team-Produkten zum Einsatz kommen. Die Akkus müssen vor Gebrauch vollständig geladen werden. Informationen zum richtigen Laden enthält die i-charge[®]-Bedienungsanleitung.

Dieses Handbuch richtet sich an Personen, die mit dem i-vac 9B arbeiten und die tägliche Wartung vornehmen. Die Bedienungsanleitung ist vor der Ingebrauchnahme vollständig zu lesen. Diese Anleitung beschreibt die richtige Nutzung sowie Sicherheitsvorkehrungen, Wartung und Transport.

i-team verbessert alle Produkte kontinuierlich basierend auf Benutzererfahrungen und -feedback. Abweichungen der Texte und/oder Bilder in der Anleitung im Verhältnis zum i-vac 9B können daher auf unterschiedliche Modelle oder auf mögliche Änderungen aufgrund der kontinuierlichen Weiterentwicklung und Innovation zurückzuführen sein.

1.1 Bestimmungsgemäße Verwendung des Produkts



Abbildung 1

Der i-vac 9B wurde für Innenräume und ausschließlich zum Aufsaugen **trockener** Materialien entwickelt.

Der i-vac 9B ist für den kommerziellen Einsatz geeignet, z. B. in Hotels, Schulen, Krankenhäusern, Fabriken, Geschäften, Ferienparks und Büros sowie bei Reinigungsfirmen.



Stellen Sie sicher, dass der i-vac® 9B gemäß der Beschreibung in Abschnitt 7 Maintenance gewartet wird. Die Nichtbefolgung der empfohlenen Wartung kann zu gefährlichen Situationen führen. Außerdem gewährt i-team Professional unter Umständen KEINE Garantie. Prüfen Sie Filter, Staubbeutel und Schlauch regelmäßig auf Verunreinigung und Beschädigung. Tauschen Sie schadhafte Teile aus. Informationen zur Bestellung von Teilen für den i-vac 9B enthält Abschnitt 7.4.

VERWENDEN SIE AUSSCHLIESSLICH i-team Professional-Originalteile. i-team Professional gewährt **KEINE** Garantie, wenn andere als Originalteile verwendet werden.

Der i-vac 9B darf nur von Personen bedient werden, die folgende Voraussetzungen erfüllen:

- Sie haben die Anweisungen in dieser Anleitung gelesen und verstanden.
- Sie wurden von einem erfahrenen Bediener unterwiesen, der die Anweisungen in dieser Anleitung gelesen und verstanden hat.

Halten Sie den i-vac 9B und das Zubehör sauber.

Damit der i-vac 9B auf unterschiedlichen Oberflächen eingesetzt werden kann, wird er mit Zusatzdüsen geliefert. Diese Düsen sind ganz einfach auszutauschen. Verwenden Sie die für die jeweilige Tätigkeit geeignete Düse (siehe Figure 2).

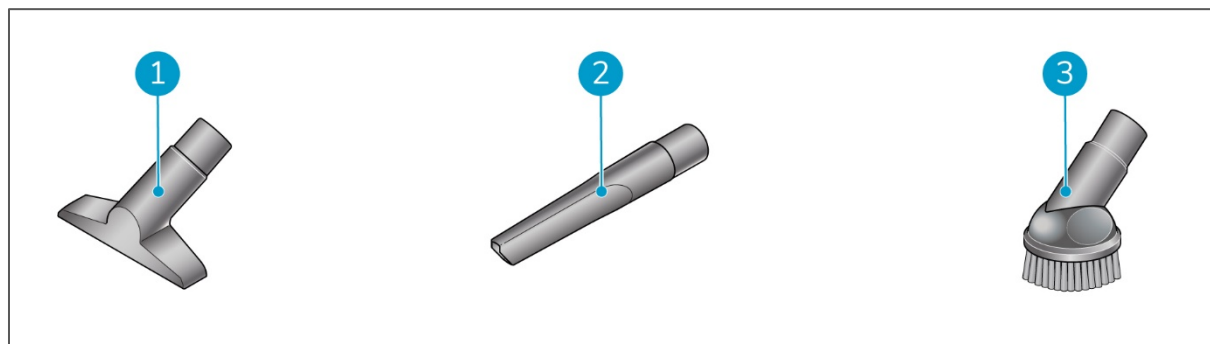


Abbildung 2

Legende

1. Polsterdüse
2. Fugendüse
3. Rundbürstendüse

1.2 Nicht bestimmungsgemäße Verwendung des Produkts



WARNUNG

Nicht bestimmungsgemäße Verwendung kann die Sicherheit von Bedienern und umstehenden Personen beeinträchtigen und führt zum Erlöschen der Produktgarantie.

Der i-vac 9B ist ausschließlich zum Saugen trockener Materialien geeignet.



Der i-vac® 9B ist nicht zum Aufsaugen folgender Stoffe geeignet:

- Feuchte Materialien oder Wasser
- Heiße Asche oder glühende Zigarettenstummel
- Gefahrstoffe oder explosive Substanzen
- Biologische Gefahrstoffe
- Feinstaub
- Große Teile aus Glas, Kunststoff oder Holz

1.3 Lebensdauer

Für die einwandfreie Funktion und eine lange Lebensdauer des i-vac 9B müssen die in dieser Anleitung empfohlenen Wartungsintervalle eingehalten werden, siehe Abschnitt 7.5.

1.4 Modifikationen

Modifikationen am i-vac 9B sind ohne Rücksprache mit dem Hersteller und dessen Genehmigung nicht zulässig. Modifikationen wirken sich auf die Garantie aus, siehe Abschnitt 1.6.



1.5 Spezifikationen

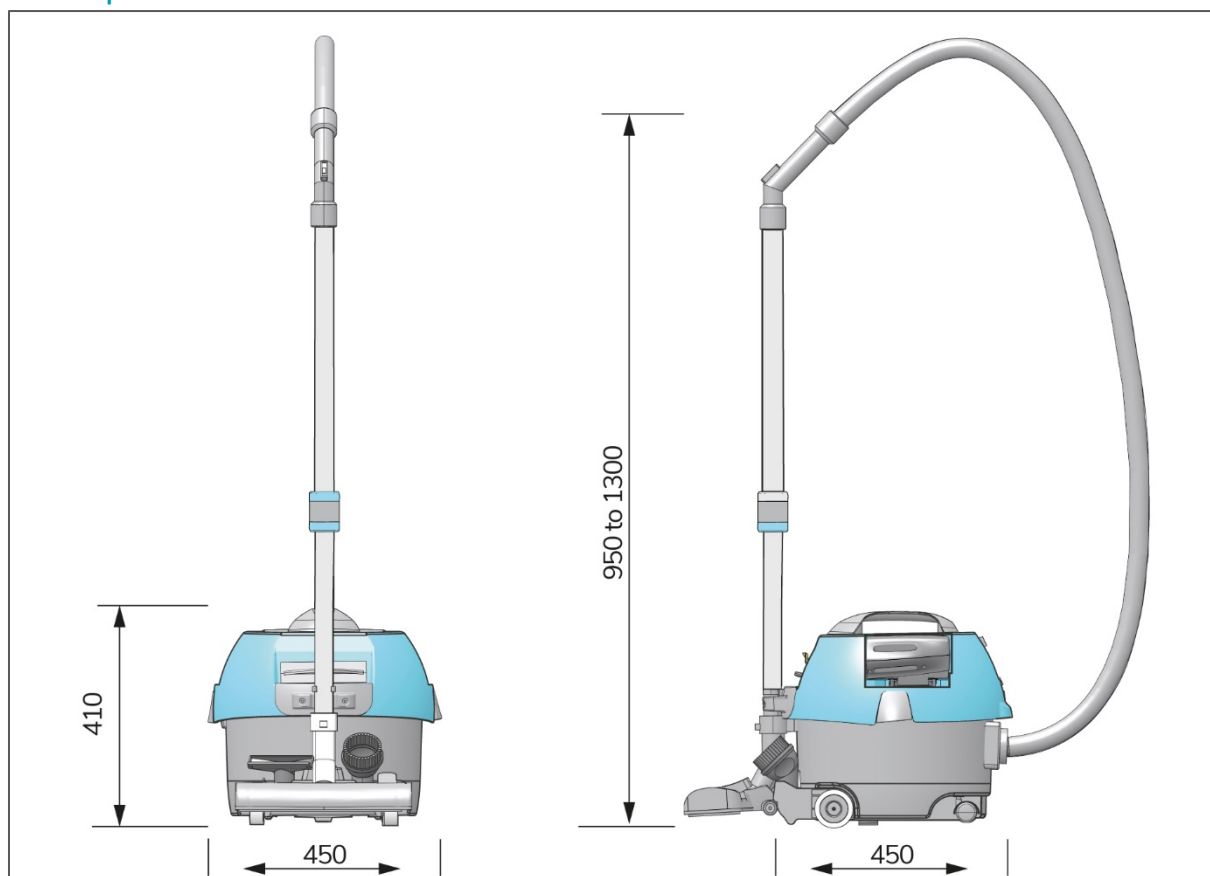


Abbildung 3

Gehäusegröße:	450 x 450 x 410 mm
Tragegewicht:	7 kg
Schlauchlänge:	250 cm
Kapazität:	9 l
Geräuschpegel:	58 dB(A)
Durchmesser des Zubehörs:	32 mm
Saugkraft/Wassersäule:	1300 mm
Luftmenge:	24,7 l/s
Anwendung:	Innenräume, trocken
Kapazität des Akkufachs:	2 Akkus
Stromquelle:	i-power 9 oder 14 Akkus
Akkuspezifikationen i-power 9/i-power 14:	25,2 V 8,8 Ah/25,2 V 14 Ah
Laufzeit i-power 9 – 1 Akku/2 Akkus:	30 Minuten/60 Minuten
Laufzeit i-power 14 – 1 Akku/2 Akkus:	40 Minuten/80 Minuten
Ladegerät-Typ:	Extern
Ladegerät:	110–240 V, 50/60 Hz
Werkstoff Gerät:	PP



1.6 Garantie

Der i-vac® 9B darf nur mit den mitgelieferten Materialien verwendet werden. Die Verwendung anderer Verbrauchsmaterialien kann Schäden am i-vac 9B verursachen und den Bediener gefährden. Die Verwendung alternativer Verbrauchsmaterialien und/oder die Nichtbeachtung der Anweisungen in diesem Handbuch führt zum Erlöschen der Herstellergarantie. Die Garantie gilt für 1 Jahr.

1.7 Identifizierung

Jeder i-vac 9B hat eine eindeutige Seriennummer, die sich an der Unterseite der Haupteinheit befindet. Ihr i-team-Partner benötigt diese Kennnummer, wenn Sie Teile bestellen.

Typenschild:



Produktart: i-vac 9B

Produktionscode: C9B.I-V.0000B

Modell: C9B

Seriennummer:

Distributor: i-team Professional

Hoppenkuil 27 b

NL-5626 DD Eindhoven

Abbildung 4



2 Beschreibung

Das Gehäuse des i-vac® 9B besteht aus strapazierfähigem und schlagfestem Material. Der Schlauch ist extra lang, damit Sie schwer zugängliche Stellen erreichen können. Der i-vac 9B kann mit dem optionalen i-brush® genutzt werden. Dieses Zusatzwerkzeug kämmt die Teppichfasern aus und entfernt Schmutz und Staub. Der i-vac 9B wird mit zwei i-power® Akkus betrieben.

Der i-vac 9B besteht aus folgenden Komponenten:

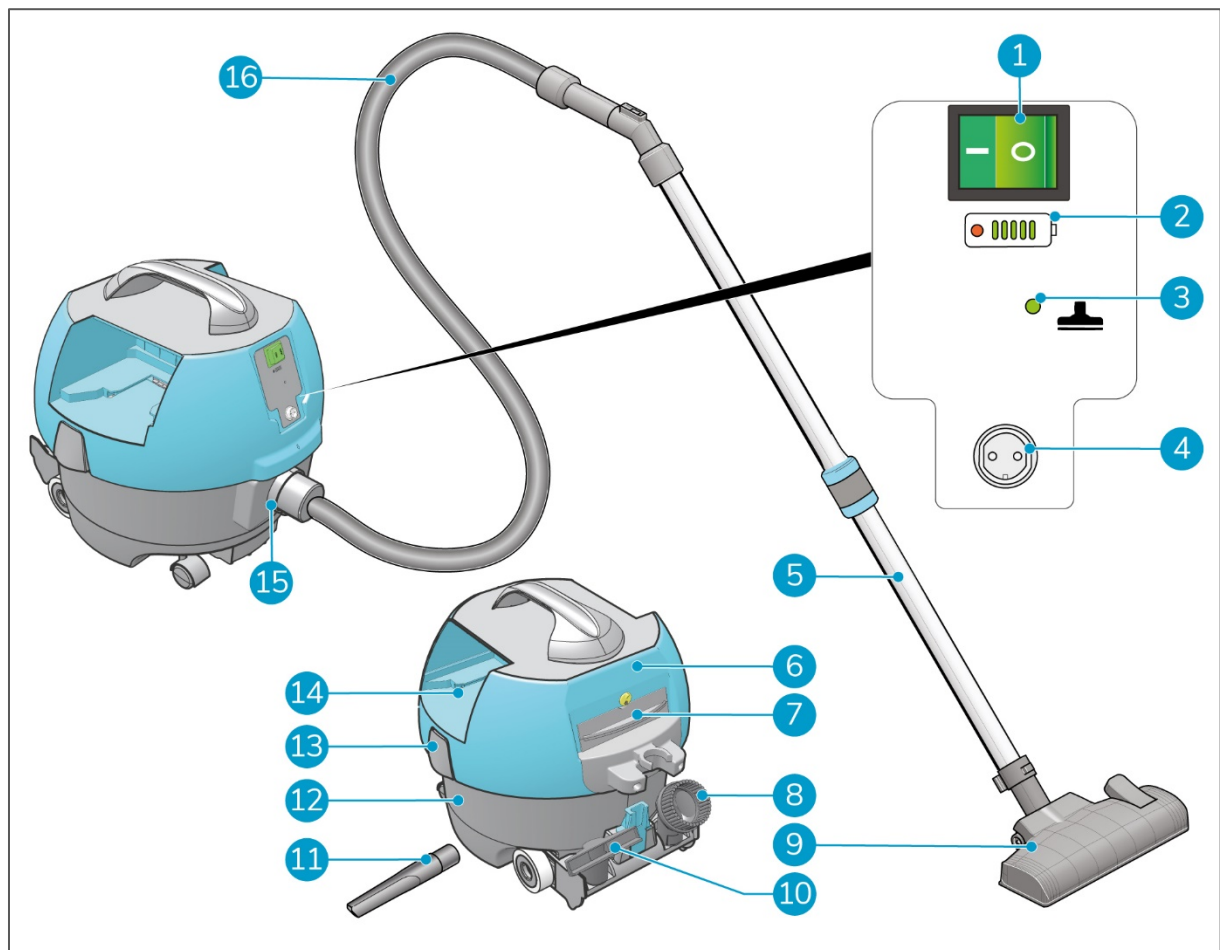


Abbildung 5

Legende

- | | |
|----------------------|-------------------------------------|
| 1. ON/OFF-Schalter | 9. Standardbodendüse |
| 2. Akkustatusanzeige | 10. Polsterdüse |
| 3. Saugbetriebs-LED | 11. Fugendüse |
| 4. i-brush-Anschluss | 12. Kanister |
| 5. Teleskoprohr | 13. Riegel zum Abnehmen des Deckels |
| 6. Deckel | 14. Zwei Akkuhalter |
| 7. Kassettenfilter | 15. Schlauchanschluss |
| 8. Rundbürste | 16. Schlauch |



2.1 Beschreibung der LED-Anzeigen

1. **Akkustatusanzeige.** Die grünen Akkustatus-LEDs leuchten während des normalen Gebrauchs durchgehend. Wenn die Akkus alle voll geladen sind, leuchten alle grünen LEDs. Wenn die Akkus leer werden, erlöschen die grünen LEDs nacheinander. Die rote LED für einen niedrigen Akkufüllstand leuchtet, wenn Sie das Gerät einschalten. Nach einigen Sekunden erlischt sie. Dies ist eine Funktionsprüfung der LED. Die rote LED leuchtet außerdem auf, wenn die Akkus fast leer sind.
2. **Saugbetriebs-LED.** Die Saugbetriebs-LED blinkt, wenn die ON/OFF-Taste eingeschaltet wird. Wenn der i-vac® 9B mit voller Leistung arbeitet, leuchtet die LED permanent.

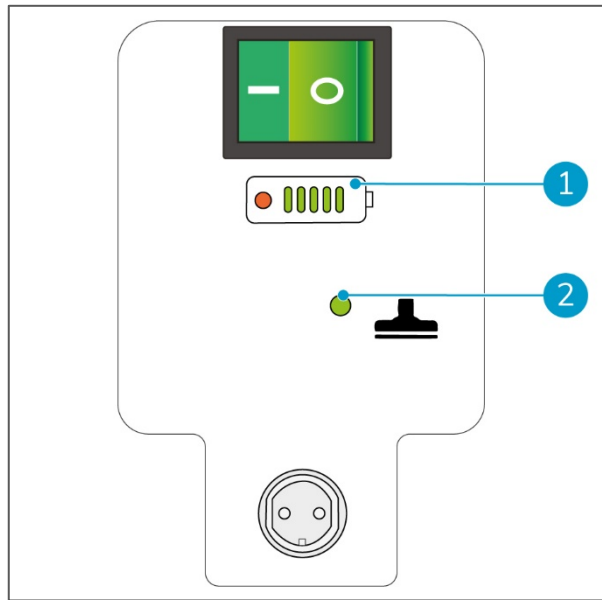


Abbildung 6



3 Sicherheit

Sicherheit steht an erster Stelle. Nehmen Sie sich deshalb die Zeit, sich mit diesen Sicherheitshinweisen vertraut zu machen. Unsachgemäße Verwendung kann zu Schäden oder zum Erlöschen der Herstellergarantie führen.

3.1 Akkus

VORSICHT

Im normalen Betrieb stellen die 24-V-Akkus keinerlei Sicherheitsrisiko dar. Beachten Sie die folgenden Sicherheitshinweise:



- Nicht quetschen, durchstechen oder anderweitig beschädigen
- Nicht erhitzen oder verbrennen
- Nicht kurzschließen
- Nicht zerlegen
- Akkus trocken halten
- Nur bei Temperaturen von 5 °C – 40 °C laden
- Nur bei Temperaturen von 5 °C – 45 °C verwenden

3.2 Gefahren im Betrieb



WARNUNG

STOPPEN SIE DAS GERÄT SOFORT, wenn der i-vac® 9B nicht richtig funktioniert oder ungewöhnliche Geräusche macht. Warten Sie den i-vac 9B, bevor Sie ihn weiter benutzen.



WARNUNG

Benutzen Sie den i-vac 9B **NIE** ohne Staubbeutel.



WARNUNG

Verwenden Sie den i-vac 9B **NICHT** auf feuchten oder nassen Oberflächen. Dies beschädigt den i-vac 9B und gefährdet den Benutzer. Schäden, die durch die Verwendung auf nassen Oberflächen entstehen, sind nicht von der Garantie gedeckt.



4 Transport und Lagerung

- Bewahren Sie den i-vac[®] 9B nicht im Freien auf.
- Lagern Sie den i-vac 9B an einem trockenen Ort.
- Entnehmen Sie die Akkus, wenn der i-vac 9B länger nicht verwendet wird. Siehe Abschnitt 6.2.2.
- Entnehmen Sie die Akkus, bevor Sie den i-vac 9B transportieren. Siehe Abschnitt 6.2.2.
- Vergewissern Sie sich vor Verwendung des i-vac 9B, dass die Akkus geladen sind. Siehe Bedienungsanleitung des i-charge[®] 9.



5 Zusammenbau und Montage

Die Montage des i-vac® 9B ist nicht aufwendig. Im Lieferumfang des Geräts befinden sich 3 zusätzliche Düsen zum Saugen unterschiedlicher Oberflächen.

5.1 Auspacken

Der i-vac 9B wird in 1 Karton geliefert. Die Akkus und das Ladegerät müssen separat bestellt werden.

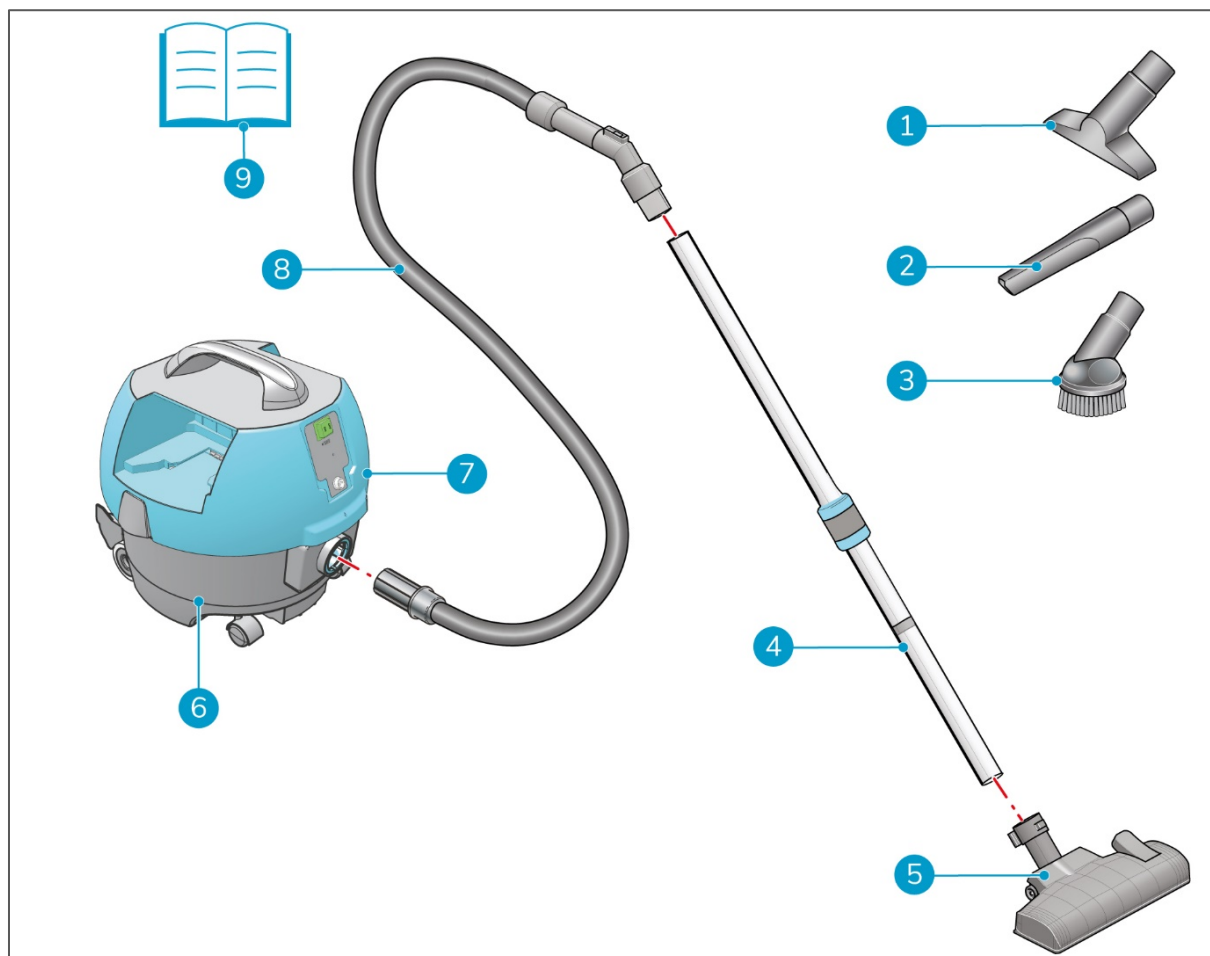


Abbildung 7

Legende

- | | |
|------------------------|------------------------------|
| 1. 1 Polsterdüse | 6. 1 i-vac 9B Kanister |
| 2. 1 Fugendüse | 7. 1 i-vac 9B Deckel |
| 3. 1 Rundbürste | 8. 1 Schlauch |
| 4. 1 Teleskoprohr | 9. Diese Bedienungsanleitung |
| 5. 1 Standardbodendüse | |



5.2 Montage

1. Stecken Sie den Schlauch (Figure 8, Pos. 1) in den dafür vorgesehenen Anschluss (Figure 8, Pos. 6).
2. Drehen Sie den Schlauch im Uhrzeigersinn, um ihn zu fixieren.
3. Stecken Sie den Schlauch in das Saugrohr (Figure 8, Pos. 2).
4. Stecken Sie die Standardbodendüse (Figure 8, Pos. 5) auf das breite Ende des Teleskoprohrs.
5. Setzen Sie die Rundbürsten- und die Polsterdüse (Figure 8, Pos. 4) auf die Klammern (Figure 8, Pos. 3).

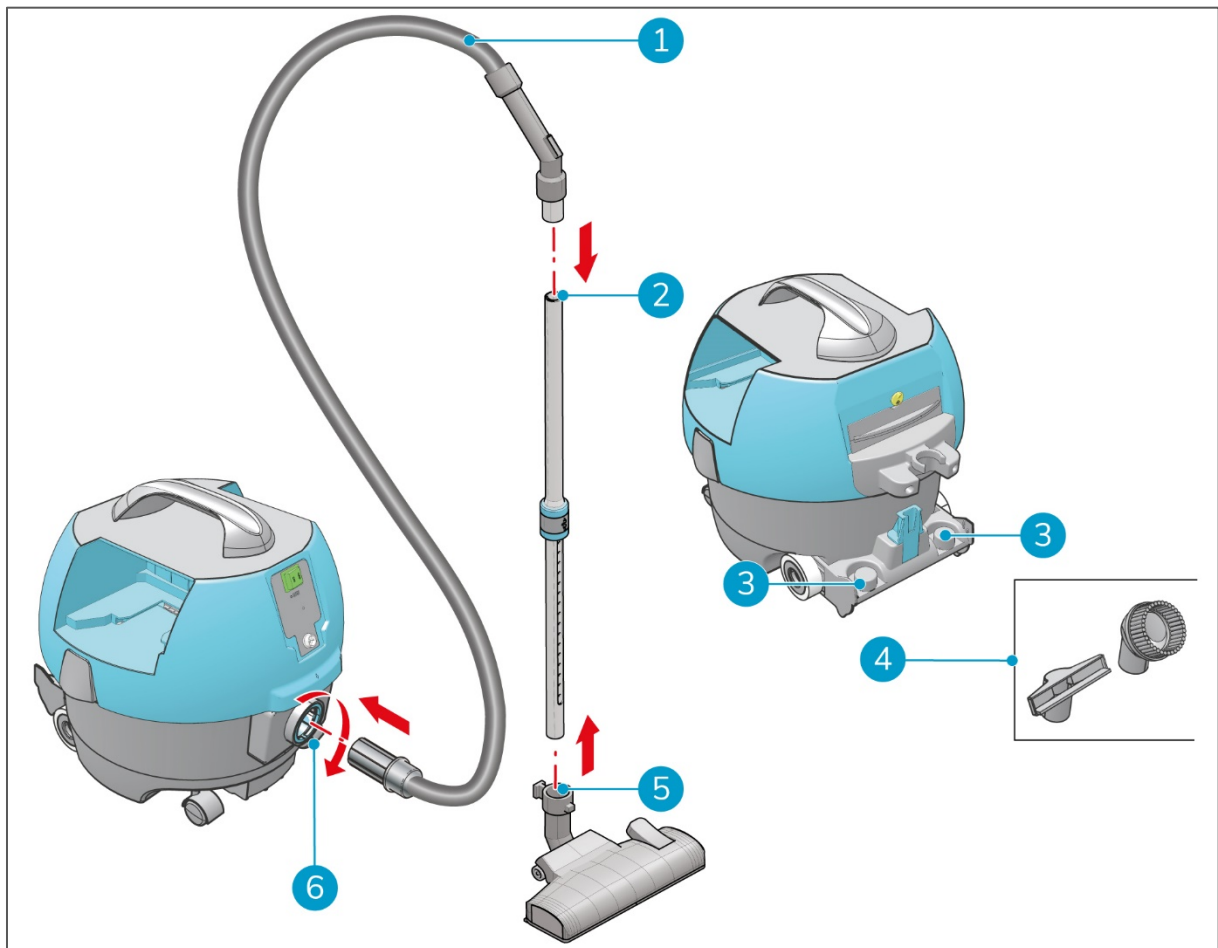


Abbildung 8



5.3 Austauschen des Staubbeutels

Prüfen Sie wöchentlich, ob der Staubbeutel voll ist, und tauschen Sie ihn ggf. aus. Verwenden Sie nur i-Team-Originalstaubbeutel.

Der Schlauch muss vom i-vac® 9B getrennt werden, bevor Sie den Staubbeutel entnehmen. Sie können den Staubbeutel nicht entnehmen, während der Schlauch eingesteckt ist.

1. Schalten Sie den i-vac 9B mit dem ON/OFF-Schalter aus (Figure 9, Pos. 1).
2. Entnehmen Sie die Akkus. Siehe Abschnitt 6.2.2.
3. Lösen Sie die Riegel (Figure 9, Pos. 2), die sich auf beiden Seiten des i-vac® 9B befinden.
4. Heben Sie den Deckel am Griff ab (Figure 9, Pos. 3).

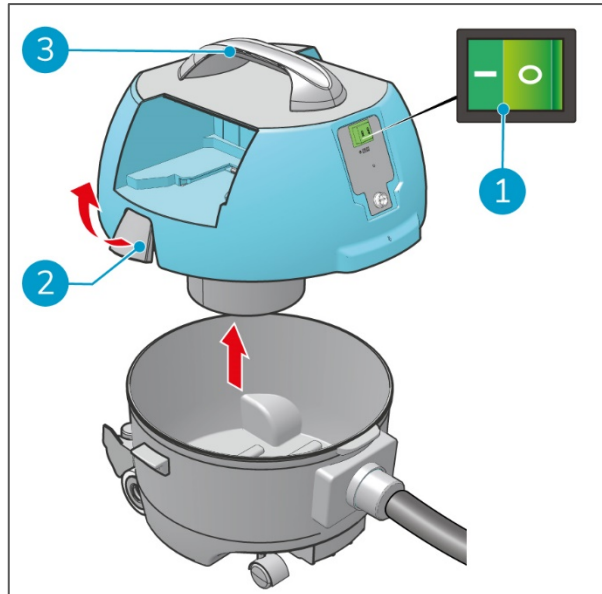


Abbildung 9

5. Legen Sie den Deckel auf eine ebene Fläche (Figure 10, Pos 1).

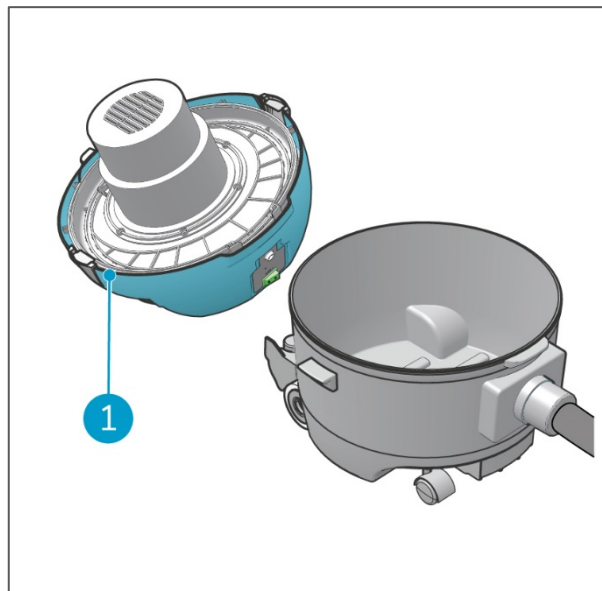


Abbildung 10

6. Drehen Sie den Schlauch (Figure 11, Pos. 4) entgegen dem Uhrzeigersinn und ziehen Sie ihn dann aus dem Schlauchanschluss.
7. Ziehen Sie die Pappflasche (Figure 11, Pos. 2) nach oben, um den Staubbeutel zu verschließen.
8. Falten Sie die Enden des Staubbeutels (Figure 11, Pos. 1) aufeinander zu.
9. Entnehmen Sie den alten Staubbeutel (Figure 11, Pos. 3).

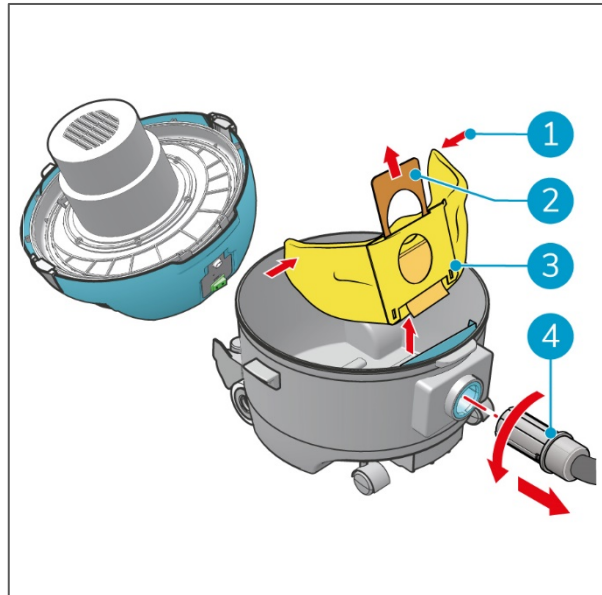


Abbildung 11

10. Schieben Sie den Pappkragen des neuen Staubbeutels (Figure 12, Pos. 1) in die Schlitz, bis der Staubbeutel richtig sitzt.
11. Entfalten Sie den Staubbeutel (Figure 12, Pos. 2).

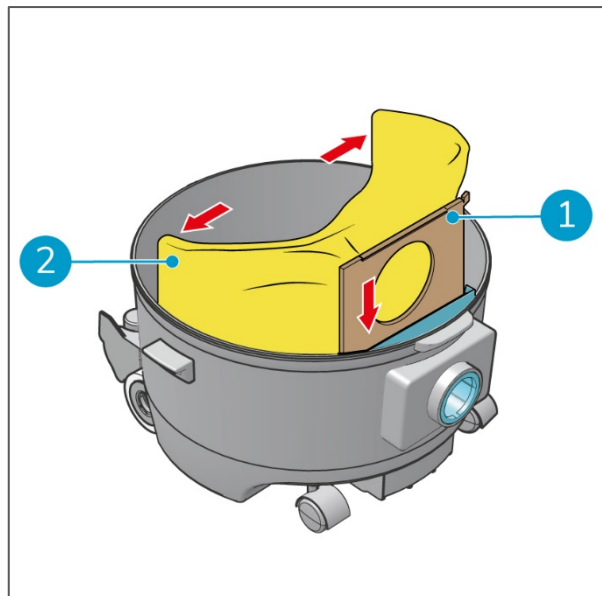


Abbildung 12

12. Stecken Sie den Schlauch (Figure 13, Pos. 1) in den Schlauchanschluss (Figure 13, Pos. 2) und drehen Sie ihn im Uhrzeigersinn, um ihn zu fixieren.

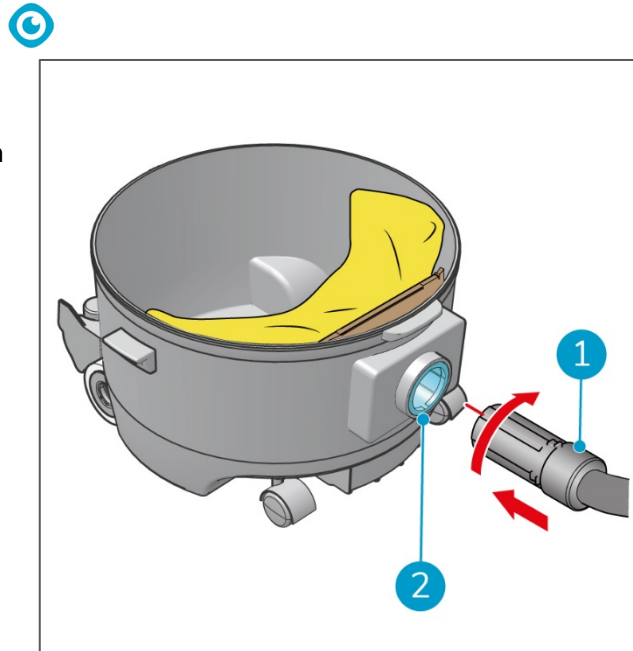


Abbildung 13

13. Platzieren Sie den Deckel (Figure 14, Pos. 1) auf dem Kanister.
14. Schließen Sie die Riegel (Figure 14, Pos. 2).
15. Tauschen Sie die Akkus aus. Siehe Abschnitt 6.1.2.

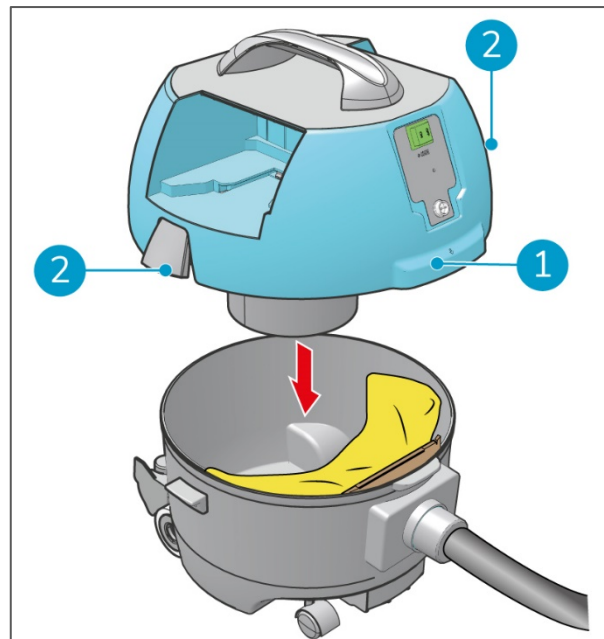


Abbildung 14



ACHTUNG

Der Deckel muss richtig auf den Kanister gesetzt werden, da andernfalls an falscher Stelle Luft angesaugt wird und die Leistung des i-vac® 9B beeinträchtigt wird.



6 Bedienung

6.1 Vorbereitungen

1. Prüfen Sie den i-vac® 9B auf Schäden und Defekte.
2. Überprüfen Sie, ob sich der Staubbeutel im i-vac 9B befindet. Siehe auch Abschnitt 5.3.
3. Stellen Sie sicher, dass die richtige Düse für die bevorstehende Arbeit angebracht wurde. Siehe auch Figure 2.
4. Prüfen Sie die Bürste an der Düse auf Verschleiß.
5. Prüfen Sie alle Filter. Siehe Abschnitt 7.2.

6.1.1 Höhenverstellung

Ziehen Sie den Einstellknopf (Figure 15, Pos. 1) am Saugrohr, um die Längenverstellung zu entriegeln. Stellen Sie das Saugrohr dann auf die gewünschte Länge ein und lassen Sie den Knopf los, um die gewählte Einstellung zu fixieren.

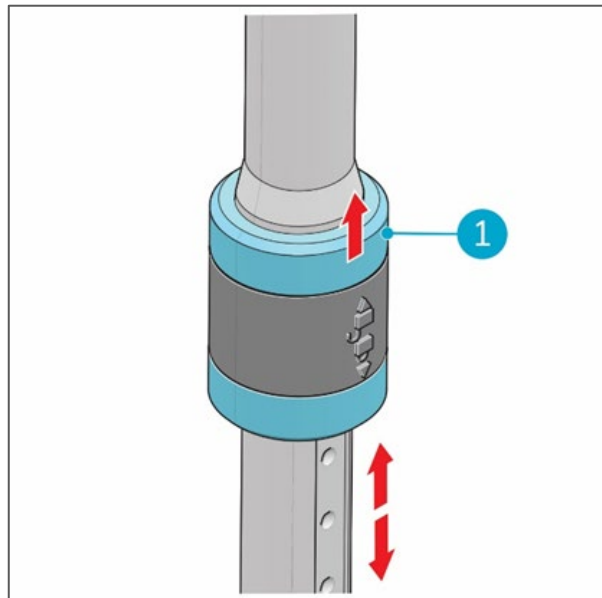


Abbildung 15



6.1.2 Akkus einsetzen und überprüfen

1. Richten Sie den Akku am Steckplatz aus (Figure 16, Pos. 1) und schieben Sie ihn hinein, bis Sie ein Klicken hören. Wiederholen Sie den Vorgang mit dem zweiten Akku. Die Akkus sind nun fest eingesetzt.

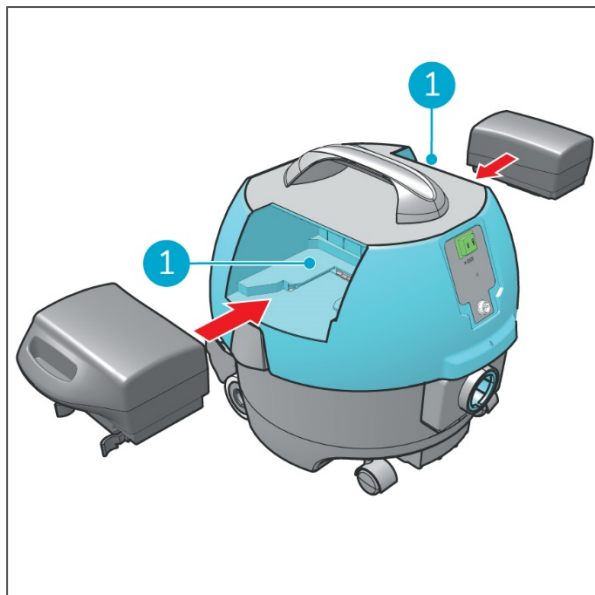


Abbildung 16

2. Drücken Sie den ON/OFF-Schalter (Figure 17, Pos. 1), um den i-vac® 9B einzuschalten. Die grüne LED im ON/OFF-Schalter wird eingeschaltet.
3. Überprüfen Sie die Akkustatusanzeige unter dem EIN/AUS-Schalter (Figure 17, Pos. 2). Siehe Abschnitt 2.1.
4. Drücken Sie den ON/OFF-Schalter (Figure 17, Pos. 1), um den i-vac 9B auszuschalten.

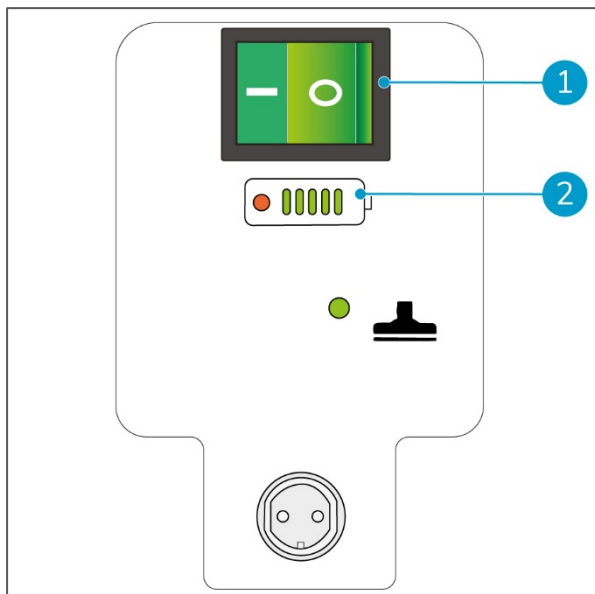


Abbildung 17

TIPP:

Die Akkus sollten bei einem Ladestand von weniger als 40 % nicht mehr verwendet werden. Der i-vac 9B kann auch mit nur einem Akku betrieben werden.



6.2 Normalbetrieb

1. Drücken Sie den ON/OFF-Schalter (Figure 18, Pos. 1), um den i-vac® 9B einzuschalten. Die Vakuumfunktions-LED leuchtet auf.
2. Nehmen Sie das Saugrohr (Figure 18, Pos. 2) aus der Halterung.
3. Beginnen Sie mit dem Saugen.

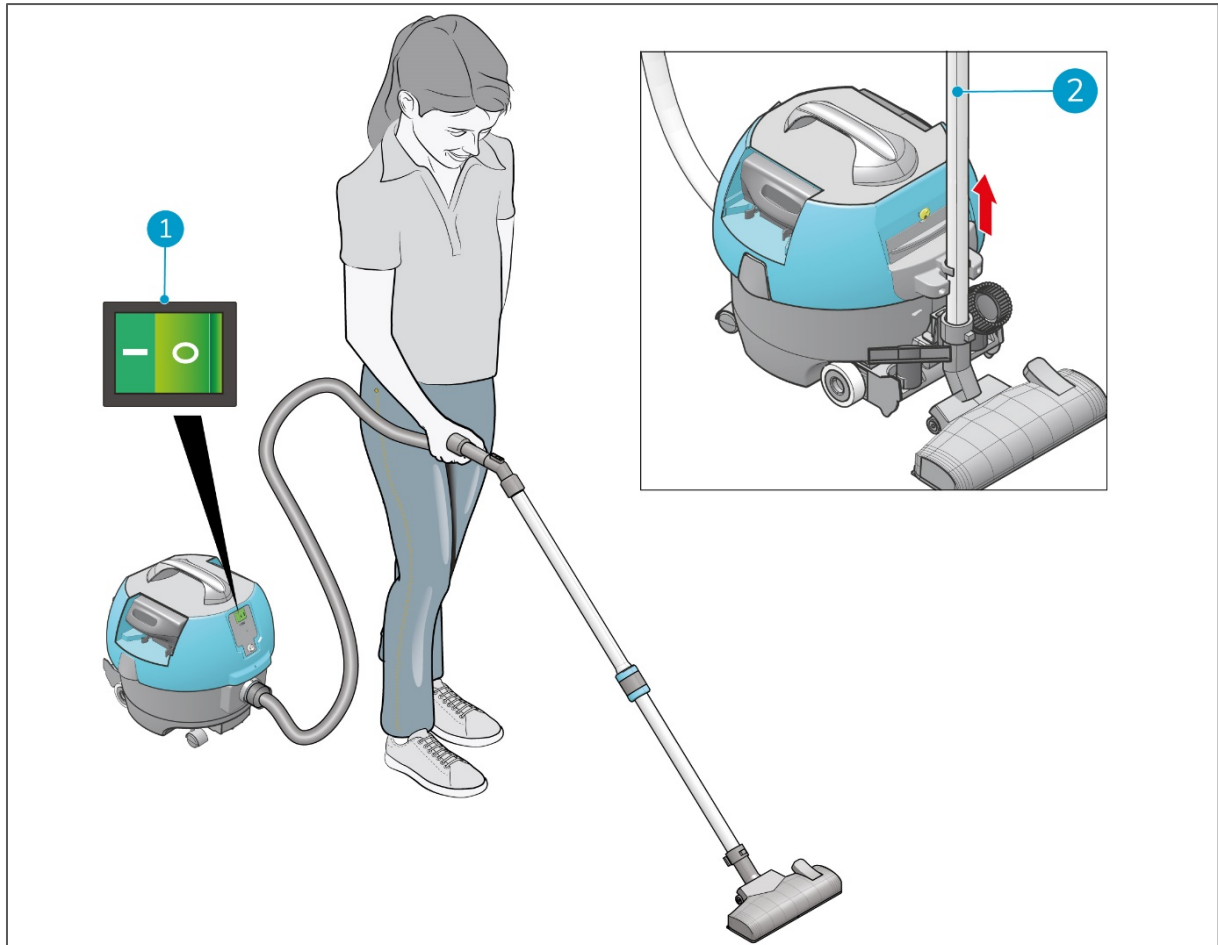


Abbildung 18

6.2.1 Nach der Benutzung

1. Drücken Sie den ON/OFF-Schalter (Figure 18, Pos. 1), um den i-vac 9B auszuschalten.
2. Platzieren Sie das Saugrohr (Figure 18, Pos. 2) wieder in der Halterung.



6.2.2 Entnehmen der Akkus

1. Drücken Sie die Kunststoffclips des Akkus (Figure 19, Pos. 1) vorsichtig zusammen.
2. Ziehen Sie den Akku heraus.
3. Legen Sie die Akkus in das Ladegerät, um sie für den nächsten Gebrauch vorzubereiten.

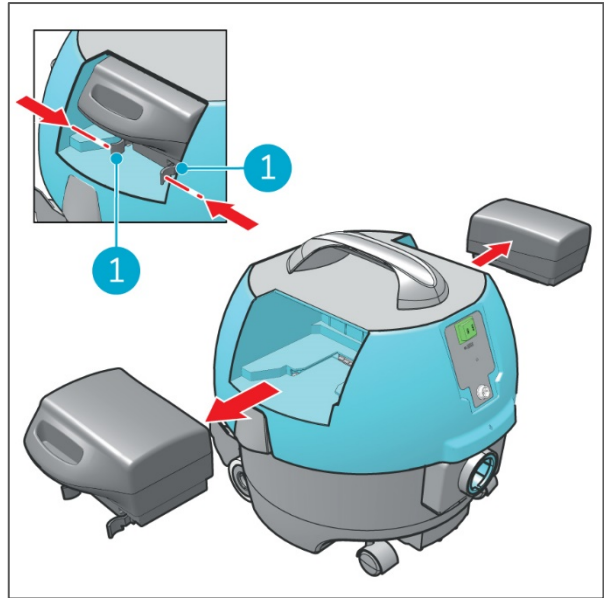


Abbildung 19



6.3 Nutzung mit i-brush®

1. Drehen Sie den Schlauch der Serienausstattung entgegen dem Uhrzeigersinn (Figure 20, Pos. 6).
2. Entfernen Sie den Schlauch vom Kanister des i-vac® 9B.
3. Führen Sie den Schlauch des i-brush (Figure 20, Pos. 4) in den Schlauchanschluss (Figure 20, Pos. 2) ein.
4. Drehen Sie den Schlauch im Uhrzeigersinn, um ihn zu fixieren.
5. Stecken Sie den i-brush-Stecker (Figure 20, Pos. 5) in die Buchse am i-vac 9B (Figure 20, Pos. 1) und ziehen Sie die Steckerverriegelung fest.
6. Drücken Sie den ON/OFF-Schalter (Figure 20 Pos. 7), um den i-vac 9B einzuschalten.
7. Drücken Sie den ON/OFF-Schalter (Figure 20, Pos. 3), um den i-brush einzuschalten.
8. Beginnen Sie mit dem Saugen. Der i-brush funktioniert am besten, wenn **kein Druck** auf die Bürste ausgeübt wird.

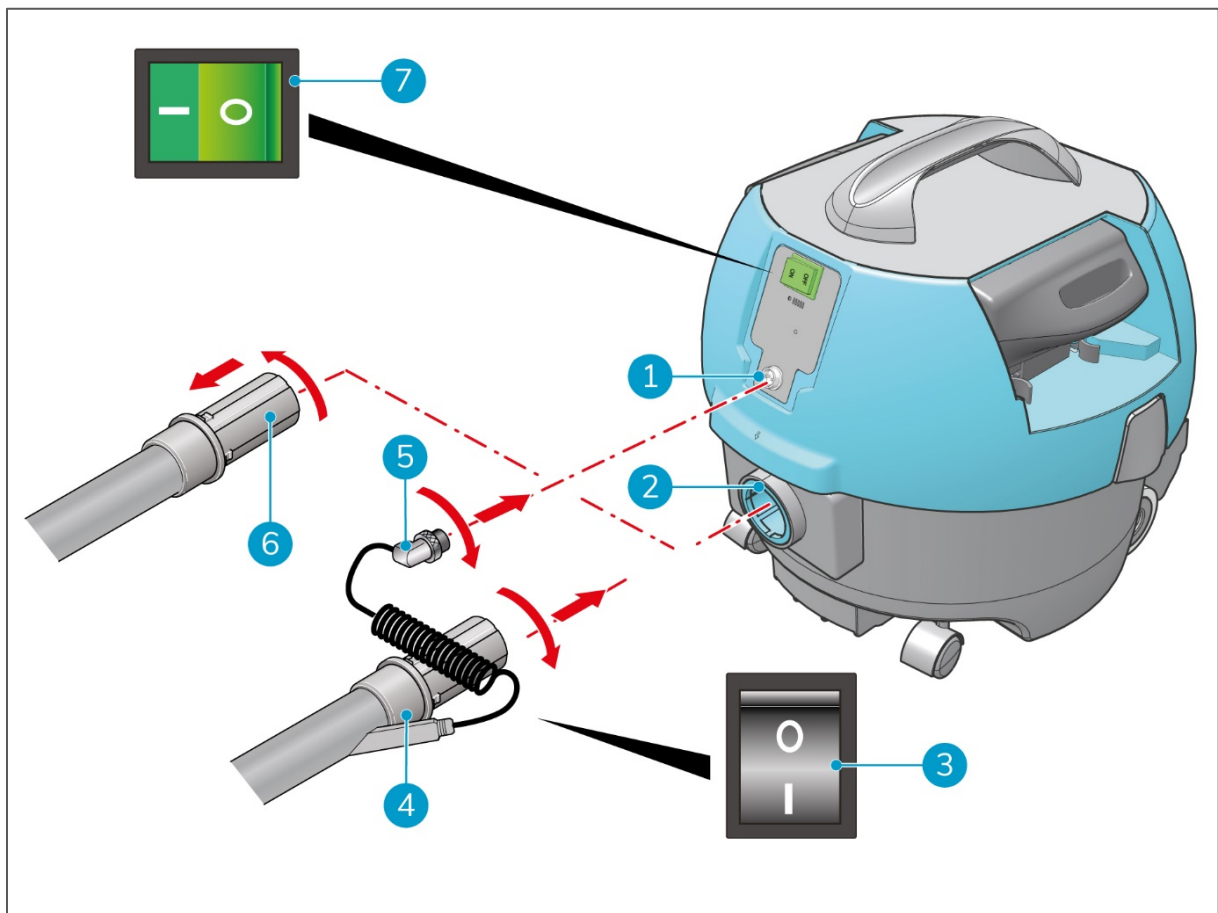


Abbildung 20

6.3.1 Nach der Benutzung mit i-brush

1. Drücken Sie den ON/OFF-Schalter (Figure 20, Pos. 3), um den i-brush auszuschalten.
2. Drücken Sie den ON/OFF-Schalter (Figure 20, Pos. 7), um den i-vac 9B auszuschalten.



6.3.2 Entnehmen der Akkus

1. Drücken Sie die Kunststoffclips des Akkus (Figure 21, Pos. 1) vorsichtig zusammen.
2. Ziehen Sie den Akku heraus.
3. Legen Sie die Akkus in das Ladegerät, um sie für den nächsten Gebrauch vorzubereiten.

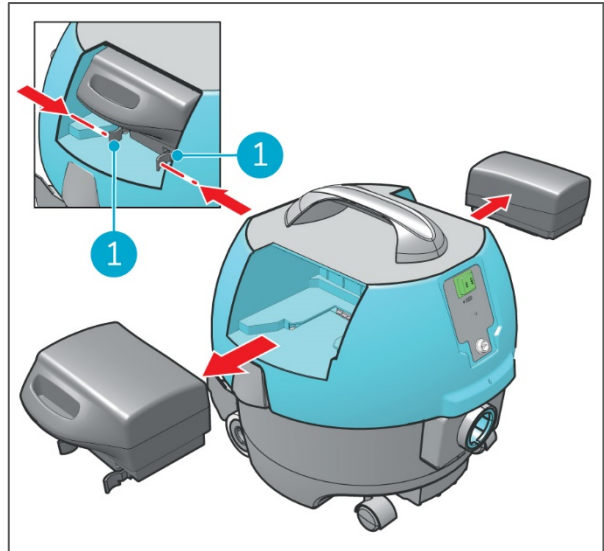


Abbildung 21



7 Wartung



WARNUNG

Bevor Sie mit der Wartung oder dem Austausch von Teilen beginnen: **Schalten Sie den i-vac® 9B aus und entnehmen Sie die Akkus.**

Der Wartungsaufwand ist beim i-vac 9B gering. Es wird jedoch empfohlen, das Gerät nach Gebrauch und vor der Lagerung zu reinigen.

Für die einwandfreie Funktion und eine lange Lebensdauer des i-vac 9B müssen die in dieser Anleitung empfohlenen Wartungsintervalle eingehalten werden.

Nicht in dieser Anleitung beschriebene Wartungsarbeiten sollten Sie von Ihrem i-team-Partner durchführen lassen. Halten Sie das Modell und die Seriennummer des i-vac 9B bereit, wenn Sie den Partner anrufen. Wenn Sie weitere Informationen benötigen, füllen Sie das Kontaktformular auf www.i-teamglobal.com aus.

Wartung sowie Montage und Demontage des i-vac 9B dürfen nur von Personen durchgeführt werden, die folgende Voraussetzungen erfüllen:

- Sie haben die Anweisungen in dieser Anleitung gelesen und verstanden.
- Sie wurden von einem erfahrenen Bediener unterwiesen, der die Anweisungen in dieser Anleitung gelesen und verstanden hat.
- Es handelt sich um eine erwachsene Person.

7.1 Reinigen



WARNUNG

Reinigen Sie den i-vac 9B **NICHT** mit einem Hochdruckreiniger.
Tauchen Sie den i-vac 9B **NICHT** in Wasser.

7.1.1 Reinigen des Geräts

Reinigen Sie das Äußere des Geräts mit einem feuchten Tuch.

7.1.2 Reinigen von Schlauch und Saugrohr

Halten Sie Schlauch und Saugrohr frei. Entfernen Sie Objekte, die Verstopfungen verursachen, indem Sie vorsichtig mit der Hand auf den Schlauch oder das Saugrohr klopfen.



WARNUNG

Verwenden Sie **keine** scharfen Gegenstände, um Schlauch oder Saugrohr zu reinigen.



7.2 Filter austauschen

Überprüfen Sie alle Filter, bevor Sie mit dem Staubsaugen beginnen. Falls sie verschmutzt oder verstopft aussehen, ersetzen Sie sie bitte.

7.2.1 Austauschen des Kassettenfilters



VORSICHT

Achten Sie beim Einsetzen des neuen Kassettenfilters in den Deckel des i-vac® 9B darauf, dass die Pfeile auf dem Filter nach oben zeigen.

1. Drehen Sie die gelbe Verriegelungsscheibe (Figure 22, Pos. 1) auf.
2. Ziehen Sie den Kassettenfilter (Figure 22, Pos. 2) aus dem Deckel des i-vac 9B heraus.
3. Schieben Sie den neuen Kassettenfilter in den Deckel des i-vac 9B.
4. Drehen Sie die gelbe Verriegelungsscheibe auf.

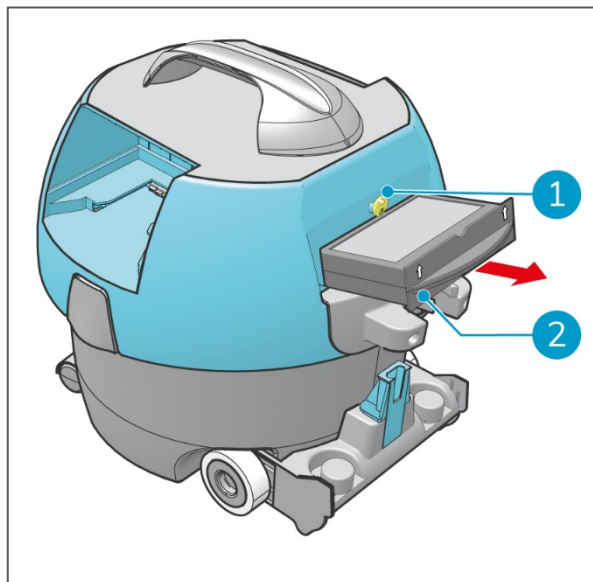


Abbildung 22

HEPA- und ULPA-Filter

Der i-vac 9B ist mit einem Standardkassettenfilter ausgestattet, der ideal für die täglichen Reinigungsarbeiten geeignet ist. Außer dem Standardkassettenfilter gibt es HEPA- und ULPA-Filter.

- Der HEPA-Filter entfernt Krankheitserreger, Allergene und Partikel, die gesundheitliche Probleme verursachen können und häufig mit Asthma assoziiert werden.
- ULPA-Filter werden in Umgebungen eingesetzt, in denen hohe Reinluftanforderungen gelten.

Wenden Sie sich an Ihren lokalen i-team-Partner, wenn Sie Filterzertifizierungen benötigen.



7.2.2 Austauschen des Motorfilters

1. Schalten Sie den i-vac[®] 9B mit dem ON/OFF-Schalter aus (Figure 23, Pos. 1).
2. Entnehmen Sie die Akkus. Siehe Abschnitt 6.2.2.
3. Öffnen Sie die Riegel (Figure 23, Pos. 2).
4. Heben Sie den Deckel am Griff ab (Figure 23, Pos. 3).

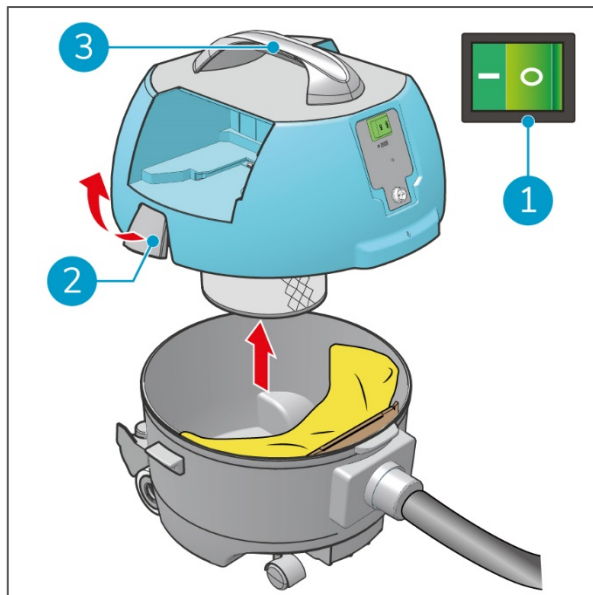


Abbildung 23

5. Legen Sie den Deckel auf eine ebene Fläche (Figure 24, Pos 1).

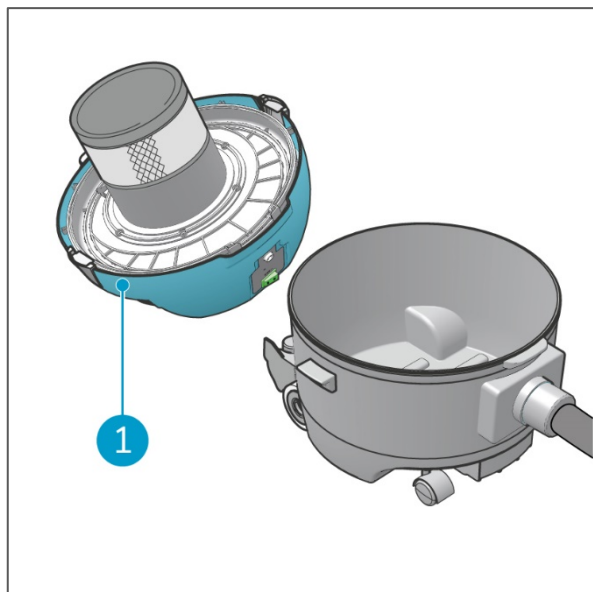


Abbildung 24



6. Heben Sie den alten Motorfilter an (Figure 25, Pos. 1), um ihn herauszunehmen.
7. Setzen Sie den neuen Motorfilter ein (Figure 25, Pos. 1).
8. Schieben Sie den Filter über den Motor, bis er aufliegt.

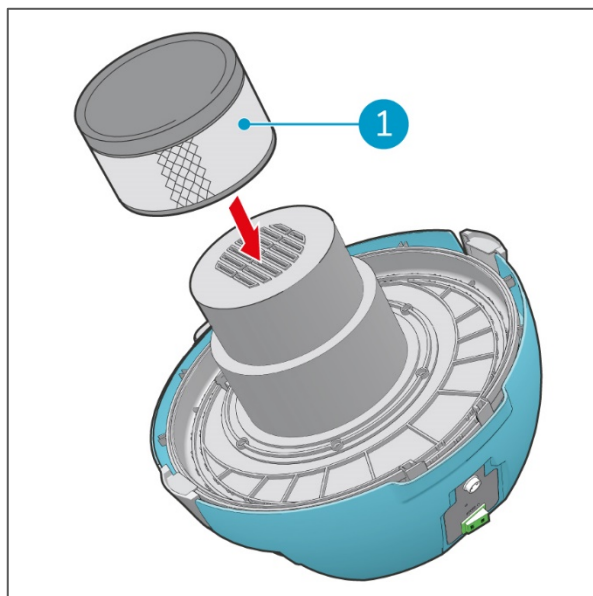


Abbildung 25

9. Setzen Sie den Deckel (Figure 26, Pos. 1) wieder auf den Kanister.
10. Schließen Sie die Riegel (Figure 26, Pos. 2).
11. Tauschen Sie die Akkus aus. Siehe Abschnitt 6.1.2.

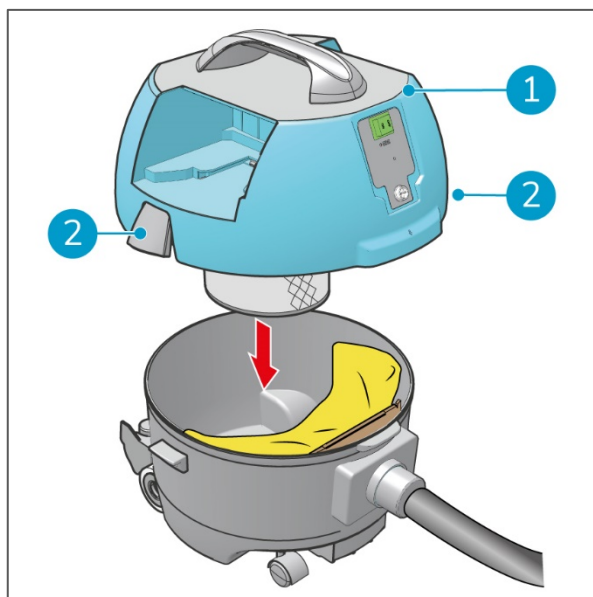


Abbildung 26

7.3 Zustand von Bürste und Düse

Überprüfen Sie vor dem Gebrauch den Zustand der Bürste oder Düse. Wechseln Sie die Bürste oder Düse nur, während das Gerät ausgeschaltet ist.

7.4 Beschädigte oder verschlissene Teile

Beschädigte oder verschlissene Teile müssen sofort ausgetauscht werden. Wenden Sie sich an den lokalen i-team Global-Partner oder besuchen Sie www.i-teamglobal.com, wenn Sie weitere Informationen benötigen.



7.5 Wartungsintervall

Die Routine- und Präventivwartungen müssen regelmäßig durchgeführt werden, um einen sicheren Betrieb zu gewährleisten. Wenn die erforderliche Wartung nicht durchgeführt wird, kann der i-vac® 9B Schaden nehmen und eine Gefahr für den Bediener darstellen.

Prüfen Sie wöchentlich, ob der Staubbeutel voll ist, und tauschen Sie ihn ggf. aus.

Überprüfen Sie den Motorfilter und den Kassettenfilter alle drei Monate und ersetzen Sie diese, wenn sie voll sind oder der Staubsauger intensiv genutzt wurde.

Einmal jährlich sollte der i-vac 9B von autorisiertem Personal inspiziert werden.

7.6 Lagerung

Lagern Sie den i-vac 9B ausschließlich in Innenräumen.



8 Fehlerbehebung

Problem	Ursache	Lösung
Kein Strom, grüne Leuchte im ON/OFF-Schalter ist aus	Keine Akkus	Setzen Sie Akkus ein.
	Leere Akkus	Laden Sie die Akkus.
	ON/OFF-Schalter aus	Schalten Sie den ON/OFF-Schalter ein.
i-vac® 9B funktioniert nicht mehr	Motor überhitzt, ein Thermoschalter hat den Motor gestoppt	Lassen Sie den i-vac 9B abkühlen. Prüfen Sie Filter, Staubbeutel und Schlauch. Warten Sie circa 30 Minuten. Starten Sie den i-vac 9B, indem Sie die ON-Taste drücken.
Wenig Saugkraft	Staubbeutel voll	Schalten Sie den i-vac 9B aus und tauschen Sie den Staubbeutel aus.
	Schlauch nicht richtig befestigt	Schalten Sie den i-vac 9B aus und schließen Sie den Schlauch wieder an.
	Schlauch verstopft	Schalten Sie den i-vac 9B aus und beseitigen Sie die Verstopfung.
	Deckel sitzt nicht richtig auf dem Kanister	Schalten Sie den i-vac 9B aus und setzen Sie den Deckel wieder auf den Kanister.
	Filter sind voll	Tauschen Sie die Filter aus.
i-vac 9B macht ungewöhnliche Geräusche	Motor ist kaputt	Tauschen Sie den Motor aus.
	Kohlebürsten sind verschlissen	Tauschen Sie die Kohlebürsten aus.
i-vac 9B riecht ungewöhnlich	Filter sind voll	Tauschen Sie die Filter aus.
Akku lädt nicht	Akku hat das Ende seiner Lebensdauer erreicht	Tauschen Sie den Akku aus.



9 Außerbetriebsetzung und Entsorgung



ACHTUNG

Es obliegt dem Eigentümer des i-vac® 9B, das Produkt umweltgerecht zu entsorgen.

Der i-vac 9B enthält noch wertvolle Rohstoffe und muss deshalb unter Einhaltung der örtlichen Gesetze und Richtlinien zum Recycling elektrischer Geräte entsorgt werden.

Führen Sie vor der Entsorgung folgende Arbeiten durch:



1. Entnehmen Sie die Akkus, um diese getrennt zu entsorgen (siehe Abschnitt 6.3.2).

TIPP:

Sie können die Akkus auch mit einem anderen i-team-Gerät nutzen.

2. Entfernen Sie alle losen Komponenten wie Düsen, Bürste, Schlauch und Saugrohr.
3. Entsorgen Sie alle Gegenstände unter Einhaltung der örtlichen Gesetze und Vorschriften.

TIPP:

Wenden Sie sich an den lokalen i-team-Partner, um Möglichkeiten für die Rückgabe von Komponenten zu erfragen, wenn der i-vac 9B das Ende seiner Lebensdauer erreicht hat.



10 Anhänge

10.1 CE-Zertifikat



EG/EC DECLARATION OF CONFORMITY

We: i-team PROFESSIONAL

Hereby declare the following equipment:

Product: Vacuum Cleaner

Model: C9B

Rating: DC24V, 450W

Class III

IPX0

Fufils all the relevant provisions of European low Voltage Directive 2014/35/EU and EMC Directive 2014/30/EU. This equipment has been designed and manufactured in accordance with following harmonized European standards:

EN 55014-1: 2017

EN 55014-2: 2015

EN 62233: 2015

EN 61000-3-2: 2014

EN 61000-3-3: 2014

Eindhoven, May 2019

(Place and Date of issue)

Frank van de Ven
Director

(name and signature or equivalent marking or authorized person)

Hoppenkuil 31 | 5626 DD | Eindhoven | NL | Hoppenkuil 31 | 5626 DD | NL | Phone (+31) 40 266 24 00

hello@i-teamglobal.com | www.i-teamglobal.com | CoC 58299416 | VAT No. NL852973068B01

Rabobank | Swift RABONL2U | Eur No. 104462345 | IBAN NL71RABO0104462345 | USD No. | IBAN NL71RABO0104462345



Dieses Dokument ist Teil der technischen Dokumentation des i-vac® 9B und wird auf Anfrage bereitgestellt.