

i-vac[®] 6

Aspirador

Manual do utilizador



i-team Professional b.v.

Hoppenkuil 27b, 5626 DD Eindhoven, The Netherlands

T +31402662400

E hello@i-teamglobal.com

I www.i-teamglobal.com





Manual do utilizador original, escrito em inglês

Future Cleaning Technologies B.V.

Hoppenkuil 27b, 5626 DD Eindhoven, The Netherlands

T +31402662400

E info@i-teamglobal.com

I www.i-teamglobal.com

Modelo: I-VAC HI_FILTRATION VERSÃO 6.0

Data: 16/03/2020

Código de produto: C06. I-V. XXXXS

Versão: v.1.0



Prefácio

Obrigado por adquirir o aspirador i-vac® 6. O i-vac® 6 foi desenvolvido com base no feedback de utilizadores com anos de experiência; como resultado, o i-vac® 6 apresenta algumas inovações inteligentes. O corpo do equipamento, por exemplo, é fabricado em material duradouro e resistente ao impacto e as peças podem ser facilmente substituídas. Além disso, a sua vida útil prolongada torna-o mais ecológico do que outros aspiradores. O filtro de cassete evita que pequenas partículas nocivas, como pó, bactérias e ácaros, sejam reintroduzidas no ambiente, resultando num ar mais limpo e de melhor qualidade. Para evitar o sobreaquecimento, foi adicionado um sensor térmico para cortar automaticamente a alimentação. A i-team Professional desenvolveu o Whizzo, que produz um som de assobio quando ocorre um bloqueio e a pressão dentro do i-vac® 6 aumenta demasiado. Durante o horário de expediente, pode baixar o nível sonoro do i-vac® 6 funcionando em modo "BAIXO" ao nível da potência. A ferramenta de ponta achatada, com o respetivo perfil baixo, foi concebida para se ajustar a diferentes superfícies e consegue chegar à zona inferior da maioria das áreas de difícil alcance. Por último, o i-vac® 6 possui um difusor de fragrâncias para dispersar ar fresco durante o funcionamento.

O i-vac® 6 é fácil de utilizar seguindo as instruções. Leia atentamente o manual do utilizador. Familiarize-se com os procedimentos de operação e de manutenção corretos. Guarde o manual num local seguro. O manual constitui uma parte essencial do i-vac® 6 e deve ser entregue ao novo proprietário no momento da revenda ou da troca. Cada i-vac® 6 possui um número de identificação único que pode encontrar na zona inferior do depósito. O seu parceiro i-team necessita deste número quando encomendar peças.

Quando este manual se refere a "o fabricante", tal designa a Future Cleaning Technologies B.V., uma empresa afiliada da i-team em Eindhoven, Países Baixos. Quando este manual menciona o termo "parceiro", tal refere-se ao seu parceiro local de revenda i-team e ao respetivo serviço de assistência.

Objetivo do manual do utilizador

O objetivo do manual do utilizador é fornecer informações ao mesmo, de modo a que, durante a vida útil do i-vac® 6, este equipamento seja utilizado de forma correta, eficiente e segura, mesmo em caso de utilização indevida razoavelmente previsível.

O manual do utilizador contém instruções sobre os seguintes aspetos:

- Segurança pessoal do operador;
- Utilização prevista e não prevista do i-vac® 6;
- Instruções para utilização diária;
- Instruções de manutenção;
- Condições de armazenamento;
- Eliminação do i-vac® 6.

Estas instruções têm de ser tidas em consideração para evitar riscos que possam conduzir a danos físicos e/ou materiais.

Público-alvo

Este manual do utilizador destina-se aos operadores do i-vac® 6 e respetivos supervisores, bem como aos parceiros e importadores.






Operadores do i-vac[®] 6

O i-vac[®] 6 só pode ser operado por uma pessoa que:

- tenha lido e compreendido corretamente as instruções deste manual;
- tenha sido treinada por um operador experiente que tenha lido e compreendido as instruções deste manual.

Guia de leitura

Os seguintes símbolos e termos são utilizados ao longo deste manual para alertar o leitor sobre questões de segurança e informações importantes:

Símbolo	Termo	Explicação
	AVISO	Indica uma situação perigosa que, caso as instruções de segurança não sejam seguidas, pode levar a lesões do operador ou das pessoas que se encontrem nas proximidades e a danos ligeiros e/ou moderados ao produto ou ao ambiente.
	CUIDADO	Indica uma situação perigosa que, caso as instruções de segurança não sejam seguidas, pode levar a danos ligeiros e/ou moderados ao produto ou ao ambiente.
	ATENÇÃO	Indica uma situação de responsabilidade, em que o fabricante ou os respetivos parceiros e afiliados não podem ser responsabilizados por danos causados pelo não cumprimento.



Índice

Prefácio	3
Objetivo do manual do utilizador	3
Público-alvo.....	3
Operadores do i-vac® 6	4
Guia de leitura	4
1 Introdução.....	7
1.1 Utilização prevista do produto.....	7
1.2 Utilização não prevista do produto.....	8
1.3 Vida útil.....	9
1.4 Modificações.....	9
1.5 Especificações.....	9
1.6 Garantia	10
1.7 Identificação.....	10
2 Descrição.....	11
3 Segurança.....	12
3.1 Instruções gerais de segurança	12
3.2 Segurança durante a operação	12
3.3 Riscos durante a operação.....	13
4 Transporte e armazenamento	13
5 Montagem e instalação	14
5.1 Desempacotamento	14
5.2 Montagem	15
5.3 Substituir o saco de pó.....	16
6 Operação.....	20
6.1 Antes de começar.....	20
6.2 Início.....	21
6.2.1 Ajustar a velocidade.....	22
6.2.2 Ajustar a altura	22
6.2.3 Trabalhar em escadas ou superfícies irregulares.....	22
6.2.4 Verificar o saco de pó	22
6.2.5 Após a operação.....	23



7	Manutenção	24
7.1	Limpeza	24
7.1.1	Limpar a máquina.....	24
7.1.2	Limpar a mangueira flexível e o tubo rígido	24
7.2	Substituir os filtros e a pastilha de fragrância	25
7.2.1	Substituir o filtro de cassete.....	25
7.2.2	Substituir o filtro do motor	26
7.2.3	Substituir o silenciador na parte superior do motor	27
7.2.4	Substituir a pastilha de fragrância	28
7.3	Condição da ferramenta	28
7.4	Peças danificadas ou desgastadas.....	28
7.5	Frequência de manutenção	28
7.6	Armazenamento	28
8	Resolução de problemas.....	29
9	Desativação e eliminação	30
10	Anexos	31
10.1	Certificado CE	31



1 Introdução

O i-vac® 6 é uma máquina de utilização fácil e segura. O produto está equipado com vários acessórios diferentes para aspirar diversos tipos de superfícies e com equipamentos de segurança, como o Whizzo. Este manual ajuda-o a começar a utilizar o equipamento e explica o procedimento de operação e manutenção.

Este manual destina-se a quem trabalha com o i-vac® 6 e efetua tarefas de manutenção diária (consulte também a secção "Público-alvo"). O manual tem de ser lido na íntegra antes de efetuar as primeiras ações. Este manual descreve o método correto de utilização, as medidas de segurança, a manutenção e o transporte. Por último, o manual contém informações acerca dos acessórios: as ferramentas e a escova.

A i-team Professional melhora continuamente todos os seus produtos com base na experiência e no feedback dos utilizadores. Quaisquer discrepâncias entre os textos e/ou as imagens do manual e o seu i-vac® 6 podem, assim, advir da diferença de modelos ou de possíveis alterações devido a desenvolvimento e inovação contínuos.

1.1 Utilização prevista do produto

O i-vac® 6 destina-se à utilização em interiores e exclusivamente para a recolha de materiais secos.

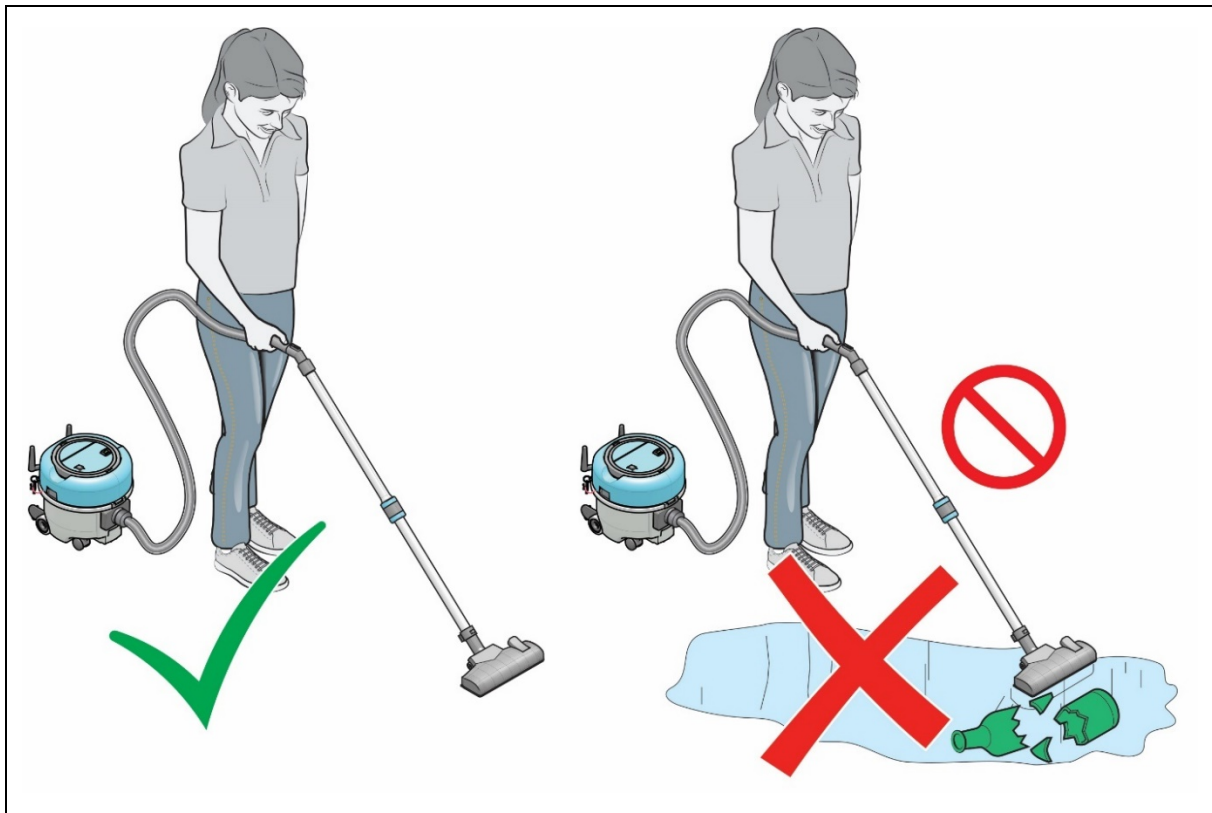


Figura 1

O i-vac® 6 é adequado para utilização comercial. Por exemplo: em hotéis, escolas, hospitais, fábricas, lojas e escritórios.

Para utilizar o i-vac® 6 em diferentes tipos de superfícies, são fornecidas quatro ferramentas. Estas ferramentas são fáceis de substituir. Selecione a ferramenta certa para cada trabalho; consulte a Figura 2.

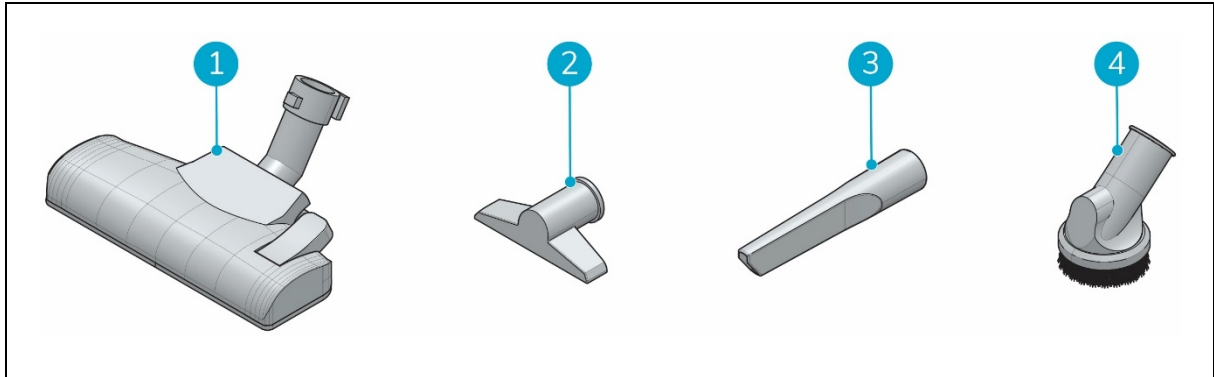


Figura 2

1. Ferramenta para pavimentos.
2. Ferramenta para estofos.
3. Ferramenta para cantos.
4. Escova redonda.

Verifique regularmente os filtros, o saco de pó, o cabo de alimentação principal e a mangueira flexível para detetar sinais de poluição ou danos. Substitua as peças danificadas. Para obter mais informações sobre como encomendar peças para o i-vac® 6, consulte a secção 7.4.

UTILIZE APENAS peças originais da i-team Professional! A i-team Professional **NÃO** dá garantia no caso de serem utilizadas peças não originais. Tal é especialmente importante no caso do saco de pó, pois este possui um revestimento de velo que evita que o filtro se molhe quando se aspira um tapete de entrada absorvente.

Certifique-se de que é efetuada manutenção ao i-vac® 6 de acordo com o descrito na secção 7, Manutenção. O não cumprimento da manutenção recomendada pode levar a situações perigosas e a i-team Professional poderá **NÃO** dar garantia.

Mantenha o i-vac® 6 e os acessórios limpos.

1.2 Utilização não prevista do produto



AVISO

A utilização não prevista pode ter consequências para a segurança dos operadores e das pessoas que se encontrem nas proximidades e anulará a garantia do produto.

O i-vac® 6 destina-se exclusivamente a limpar materiais secos.

O i-vac® 6 não é adequado para a recolha de:

- materiais húmidos ou água;
- cinzas quentes ou pontas de cigarro acesas;
- substâncias perigosas ou explosivas;
- matérias biológicas perigosas;
- partículas.



1.3 Vida útil

Para um bom funcionamento e uma longa vida útil do i-vac® 6, é importante cumprir os intervalos de manutenção recomendados referidos neste manual.

1.4 Modificações

Não é permitido fazer modificações no design do i-vac® 6 sem consultar e obter autorização do fabricante. Tal afeta a garantia; consulte a secção 1.6.

1.5 Especificações

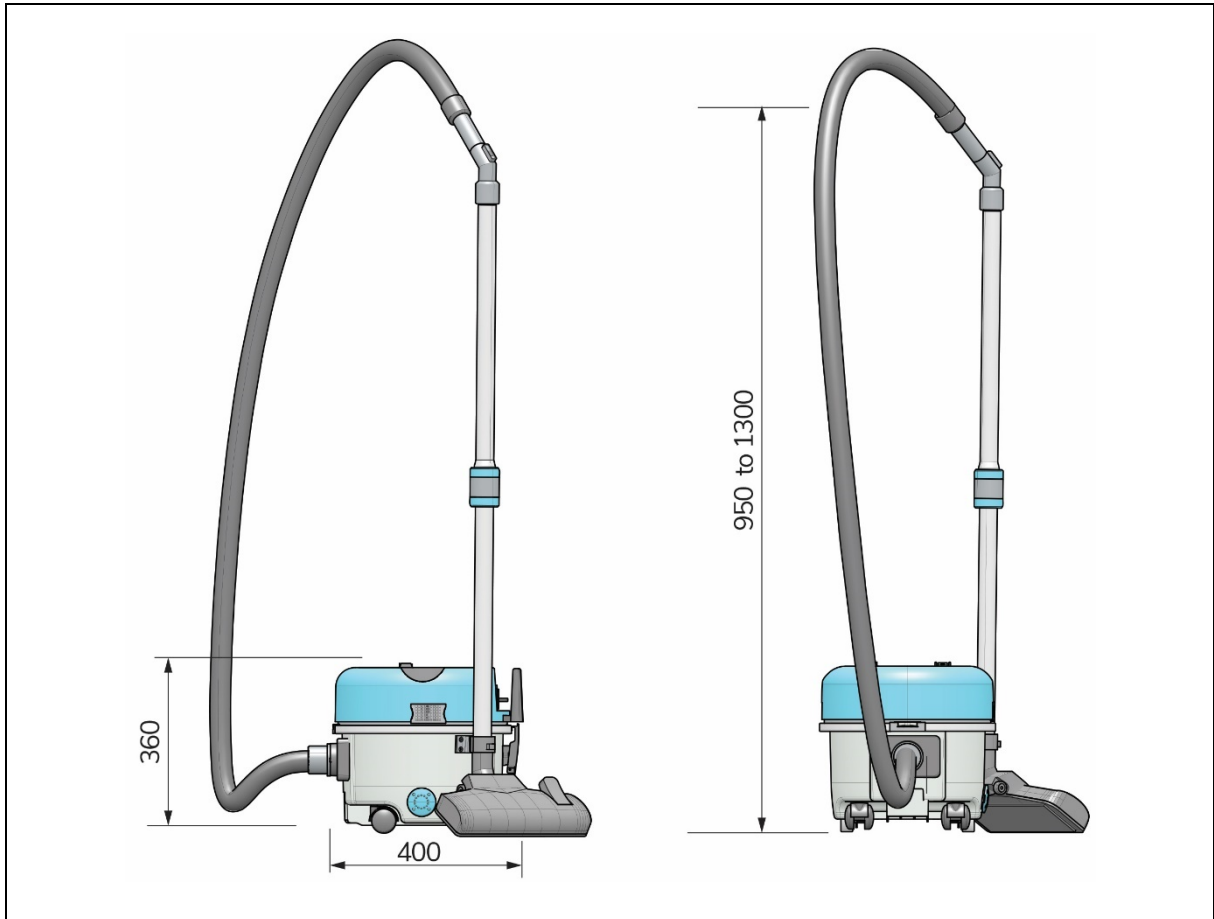


Figura 3

Tamanho do produto (unidade principal):	400*380*360 mm
Diâmetro dos acessórios	32 mm
Comprimento do cabo:	1500 cm
Comprimento da mangueira flexível:	250 cm
Peso:	6,8 kg
Peso com cabo:	7,8 kg
Peso líquido incluindo a embalagem	10,8 kg
Capacidade (saco de filtro):	6 l
Tensão:	230-240 V
Potência (motor):	850/1100 W
Elevação/sucção de água:	2200 mm



Fluxo de ar:	29 l/s 52 l/s
Nível sonoro:	58 dB 62 dB
Materiais húmidos/secos	Secos
Cabo de alimentação principal destacável	Sim
Material	PP

1.6 Garantia

O i-vac® 6 só deve ser operado com os materiais fornecidos. A utilização de materiais alternativos pode causar danos ao i-vac® 6 e originar riscos para o operador. A utilização de materiais alternativos anula a garantia do fabricante. O período de garantia é de 1 ano.

1.7 Identificação

Cada i-vac® 6 possui um número de série único (consulte a figura 4) que pode encontrar na zona inferior do depósito. O seu parceiro i-team necessita deste número quando encomendar peças.

Explicação de uma placa de características:



Tipo de produto: i-vac® 6
Código de produção: C06.I-V.XXXXS
Modelo: C06
Número de série:

Distribuidor: i-team Professional

Figura 4



2 Descrição

O corpo do i-vac® 6 é fabricado em material inquebrável e a mangueira flexível possui uma secção intermédia extra forte para uma elevada resistência. O comprimento do tubo rígido é facilmente ajustável e pode ser combinado com 4 ferramentas diferentes para utilização do i-vac® 6 em diversas superfícies.

O i-vac® 6 é composto pelos seguintes elementos:

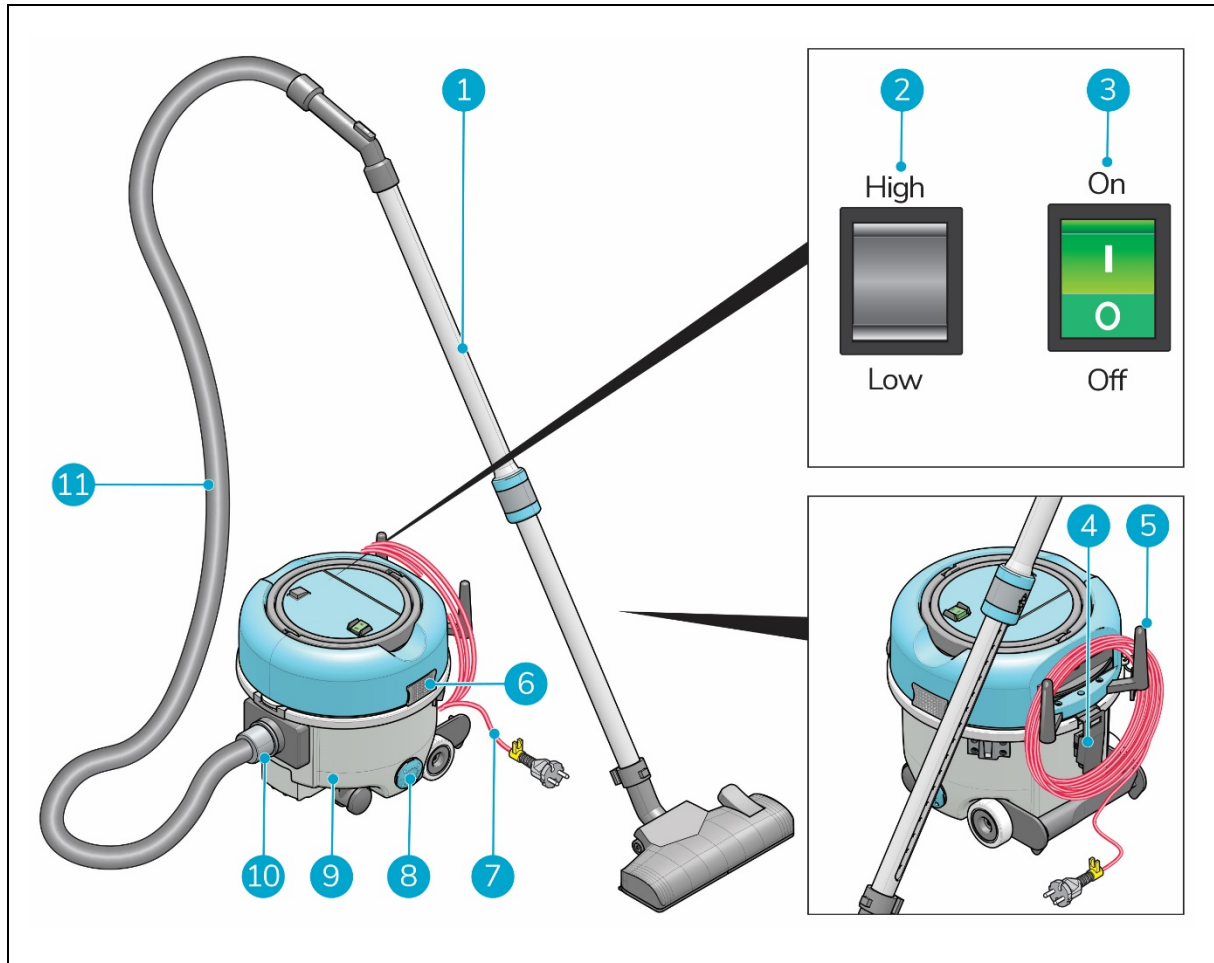


Figura 5

Legenda

1. O tubo rígido.
2. O interruptor High/Low (alto/baixo).
3. O interruptor principal ON/OFF (ligar/desligar).
4. O fecho para abrir o depósito.
5. O suporte de armazenamento do cabo de alimentação principal.
6. O suporte para as pastilhas de fragrância.
7. O cabo de alimentação principal.
8. O sistema de sinal de aviso Whizzo.
9. O depósito.
10. O conector da mangueira flexível.
11. A mangueira flexível.



3 Segurança

A segurança está em primeiro lugar; como tal, despenda algum tempo para ler e compreender estas instruções de segurança. A utilização indevida pode causar danos ou anular a garantia do fabricante.

3.1 Instruções gerais de segurança



AVISO

NÃO opere o i-vac® 6 sem um saco de pó de filtro.

- Certifique-se de que o cabo de alimentação principal está totalmente desenrolado antes de utilizar o i-vac® 6.
- Remova objetos de pequenas dimensões, como cliques e alfinetes, do pavimento antes de utilizar o i-vac® 6. Estes podem danificar a unidade.

3.2 Segurança durante a operação



AVISO

INTERROMPA IMEDIATAMENTE A OPERAÇÃO se o i-vac® 6 não funcionar corretamente ou fizer um ruído fora do normal. Efetue a manutenção do i-vac® 6 antes de continuar a operação.



AVISO

NÃO utilize o i-vac® 6 em superfícies húmidas ou molhadas. Tal irá causar danos ao i-vac® 6 e é perigoso para o utilizador. Os danos causados pela utilização numa superfície molhada não estão cobertos pela garantia.



AVISO

NÃO passe o i-vac® 6 sobre o cabo de alimentação principal.

- Tenha cuidado ao aspirar as bordas e as franjas de tapetes que cubram parcialmente uma área.
- No caso de ouvir um som de assobio, proveniente do Whizzo, consulte a secção 8 "Resolução de problemas".
- Não retire a ficha de alimentação da tomada puxando pelo cabo de alimentação principal.



3.3 Riscos durante a operação

Quando aspirar escadas ou superfícies irregulares, coloque o i-vac® 6 apoiado sobre os dois suportes destinados ao armazenamento do cabo. Desta forma, evita que o i-vac® 6 role ou deslize para longe (figura 6).

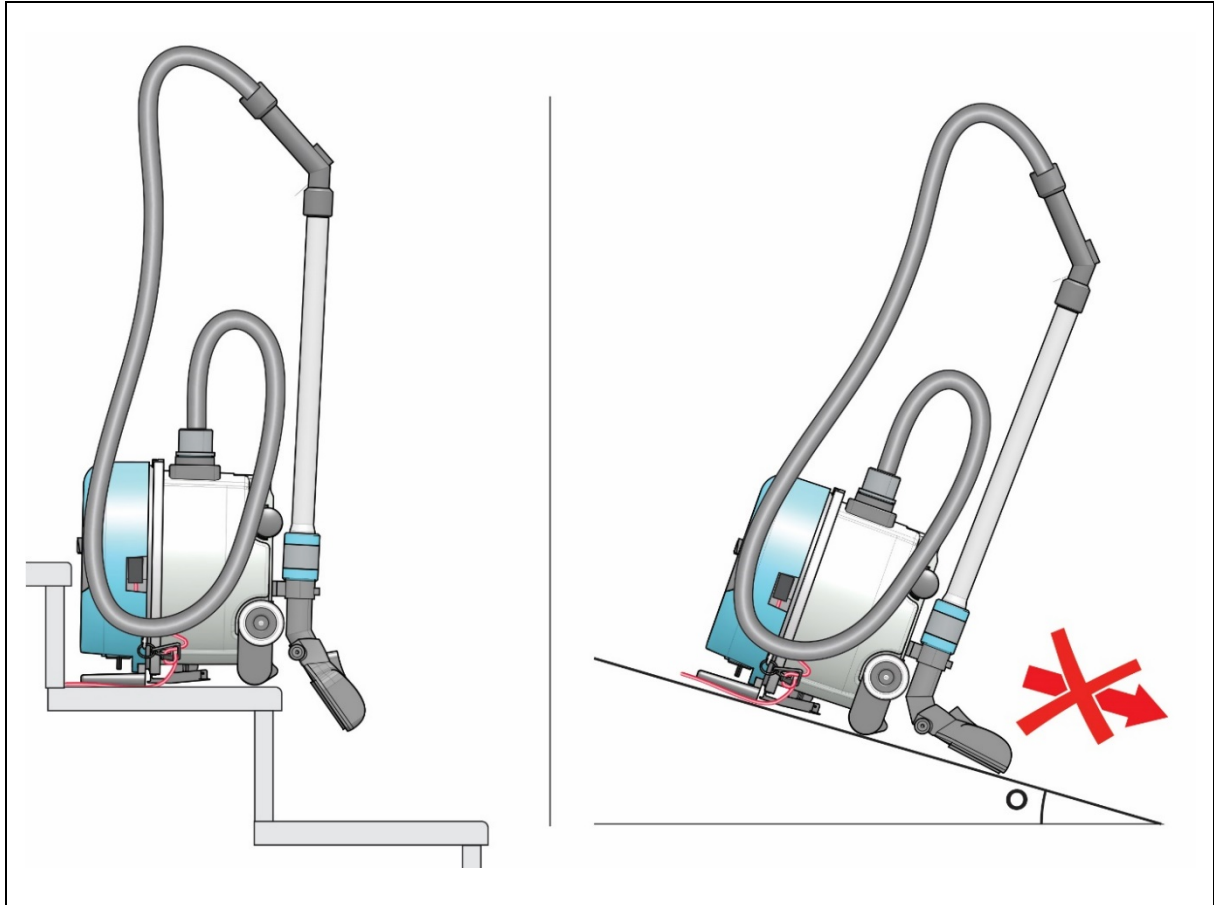


Figura 6

4 Transporte e armazenamento

- NÃO guarde o i-vac® 6 no exterior.
- Guarde o i-vac® 6 num local seco.



5 Montagem e instalação

O i-vac® 6 é fácil de montar. A máquina vem com 3 ferramentas adicionais para aspiração de diferentes superfícies.

5.1 Desempacotamento

O i-vac® 6 e todos os componentes e acessórios vêm embalados numa caixa.

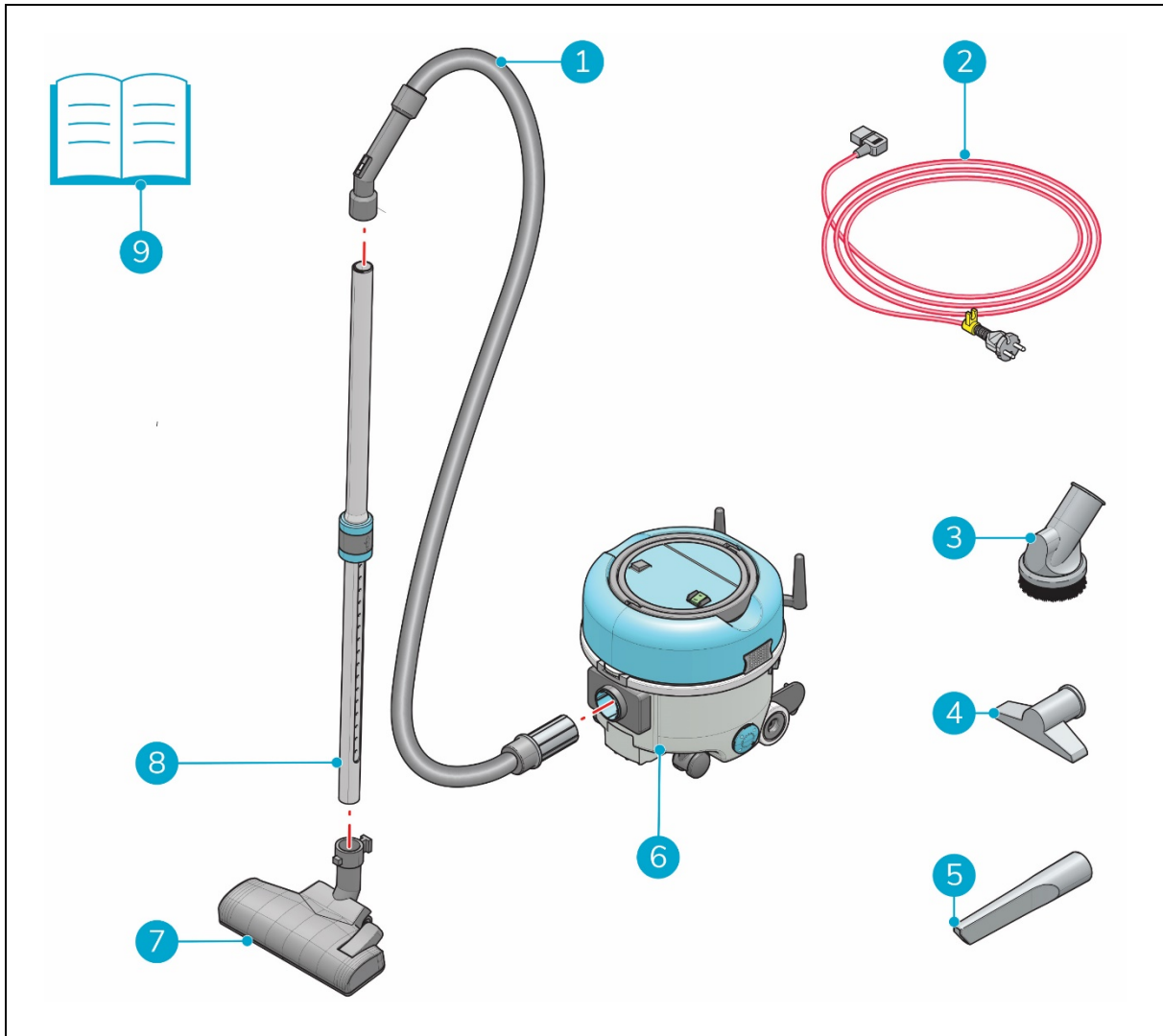


Figura 7

Legenda

- | | |
|--------------------------------------|-----------------------------------|
| 1. 1 x mangueira flexível | 6. 1 x depósito do i-vac® 6 |
| 2. 1 x cabo de alimentação principal | 7. 1 x ferramenta para pavimentos |
| 3. 1 x escova redonda | 8. 1 x tubo rígido |
| 4. 1 x ferramenta para estofos | 9. Este manual do utilizador |
| 5. 1 x ferramenta para cantos | |



5.2 Montagem

1. Coloque o cabo de alimentação principal no suporte destinado a aliviar a tensão do cabo (figura 8, posição 2), a um comprimento de cabo de aproximadamente 10 a 12 centímetros da máquina.
2. Coloque a ficha do cabo de alimentação principal (figura 8, posição 3) na ranhura.
3. Insira a mangueira flexível (figura 8, posição 1) no conector da mesma (figura 8, posição 5).
4. Rode a mangueira flexível no sentido dos ponteiros do relógio para a bloquear no lugar.
5. Insira a mangueira flexível no tubo rígido (figura 8, posição 6).
6. Fixe a ferramenta desejada (figura 8, posição 4) na extremidade larga do tubo rígido.

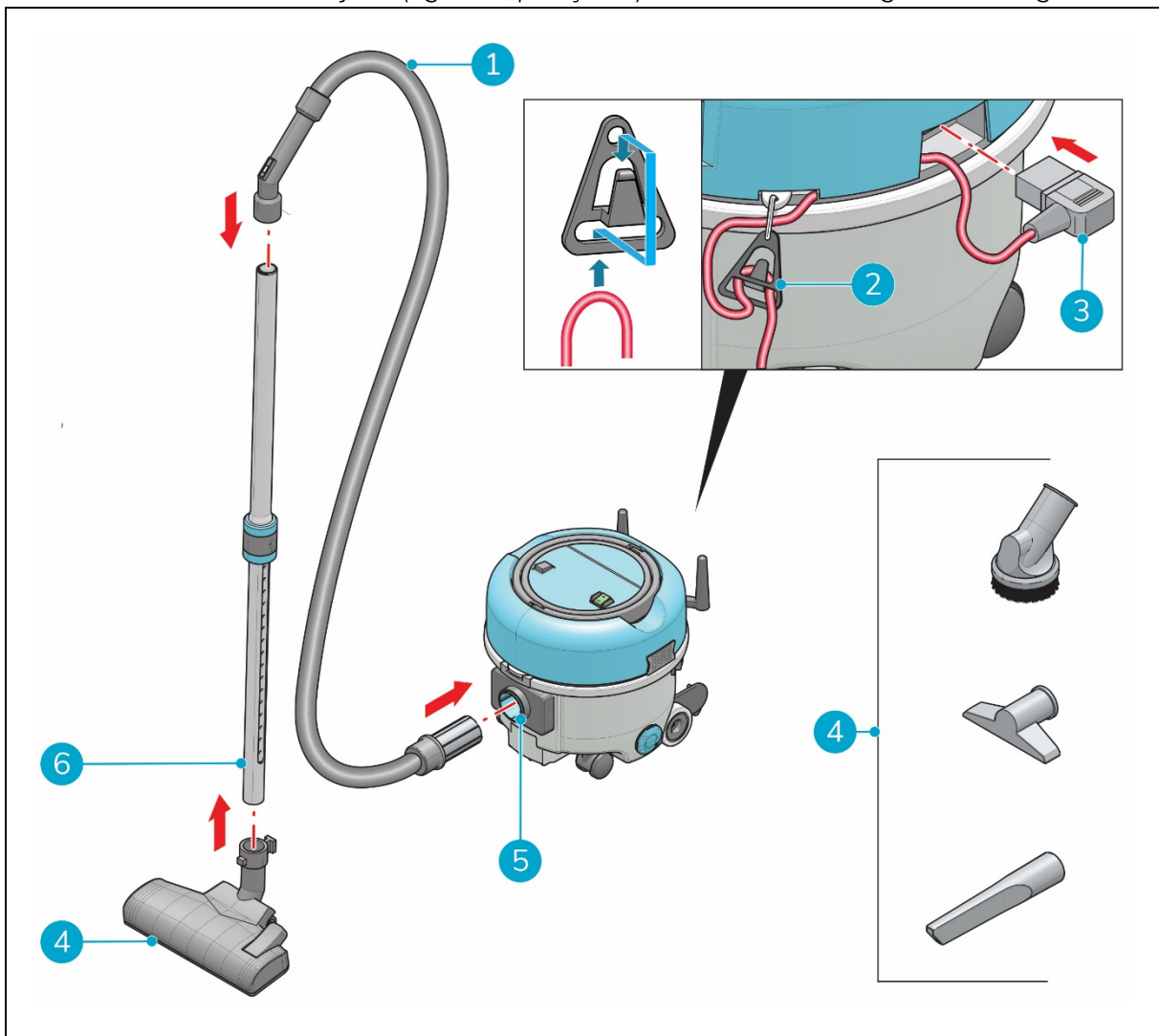


Figura 8



5.3 Substituir o saco de pó

- Desligue o cabo de alimentação principal antes de substituir o saco de pó.
- Utilize apenas sacos do pó originais da i-team.
- **Certifique-se de que a mangueira flexível foi removida do i-vac® 6 antes de remover o saco de pó.** Tal pode causar danos no saco de pó e é potencialmente nocivo para a sua saúde como resultado da exposição ao pó.

1. Desligue o i-vac® 6 através do interruptor de alimentação principal (figura 9, posição 1).
2. Abra o fecho (figura 9, posição 3).
3. Levante a zona superior (figura 9, posição 2) sob o aro cinzento, na lateral do fecho.

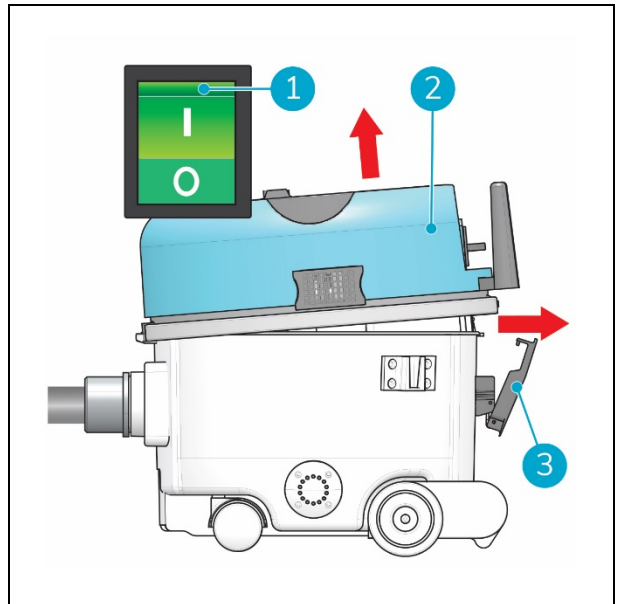


Figura 9

4. Puxe a zona superior (figura 10, posição 1) na direção da entrada da mangueira flexível e levante-a.

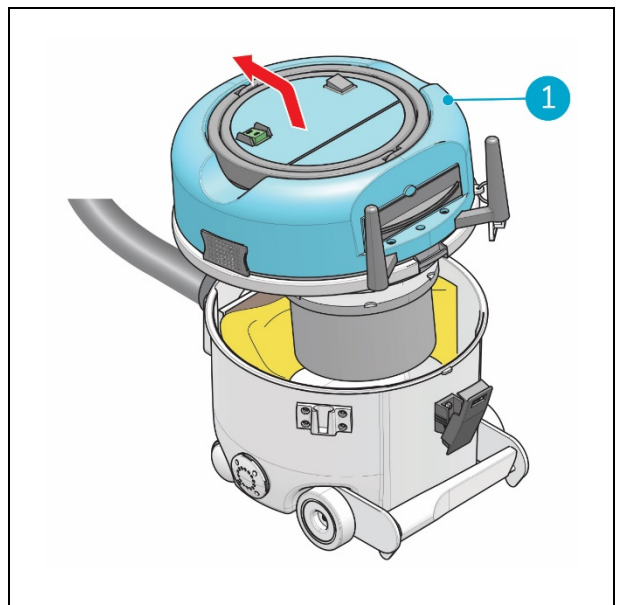


Figura 10



5. Coloque a zona superior em posição invertida sobre uma superfície plana (figura 11, posição 1).

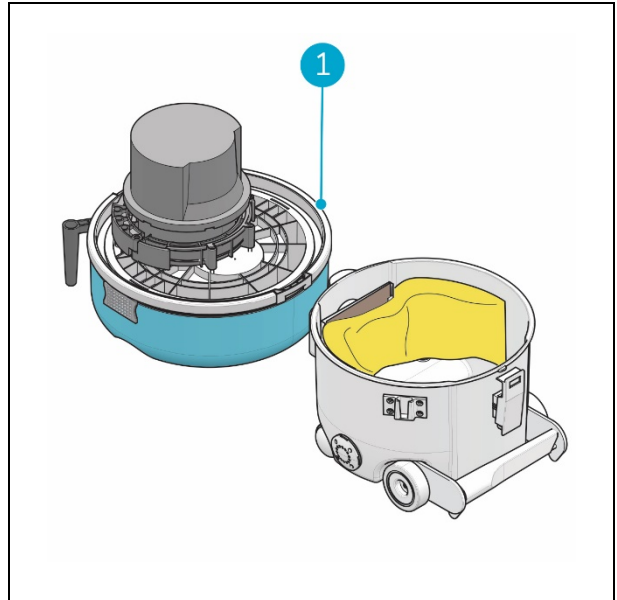


Figura 11

6. Rode a mangueira flexível (figura 12, posição 4) no sentido contrário ao dos ponteiros do relógio e remova-a do conector da mesma.
7. Puxe a etiqueta de cartão (figura 12, posição 1) para selar o saco de pó.
8. Dobre as extremidades do saco de pó (figura 12, posição 2) viradas uma para a outra.
9. Remova o saco de pó antigo (figura 12, posição 3).

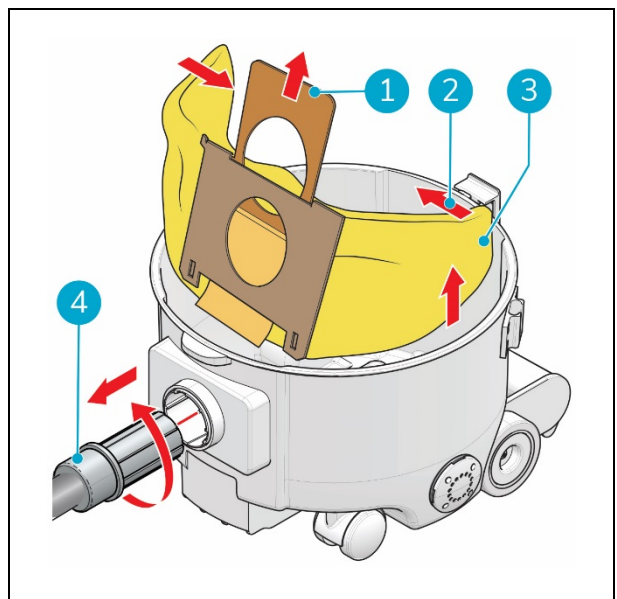


Figura 12



10. Introduza a moldura de cartão do novo saco de filtro (figura 13, posição 3) nas ranhuras, para inserir completamente o saco de pó.
11. Empurre a etiqueta de cartão (figura 13, posição 1) para baixo, para abrir o saco.
12. Desdobre o saco de pó (figura 13, posição 2).

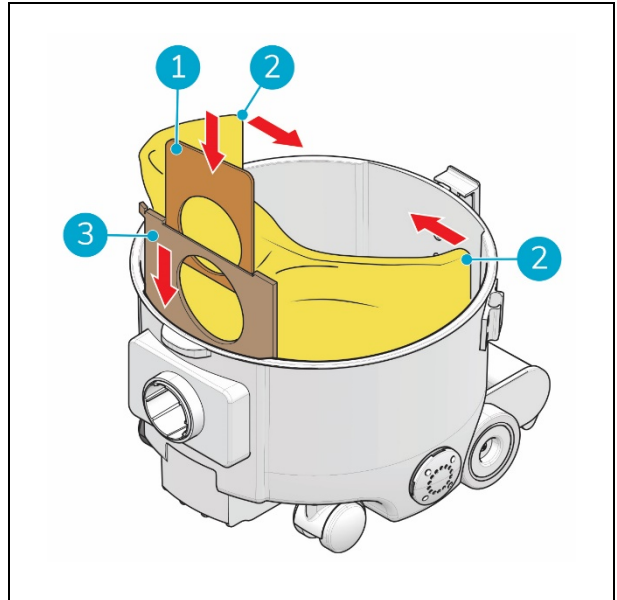


Figura 13

13. Coloque a mangueira flexível (figura 14, posição 1) no conector da mesma e rode-a no sentido dos ponteiros do relógio para a bloquear no lugar.

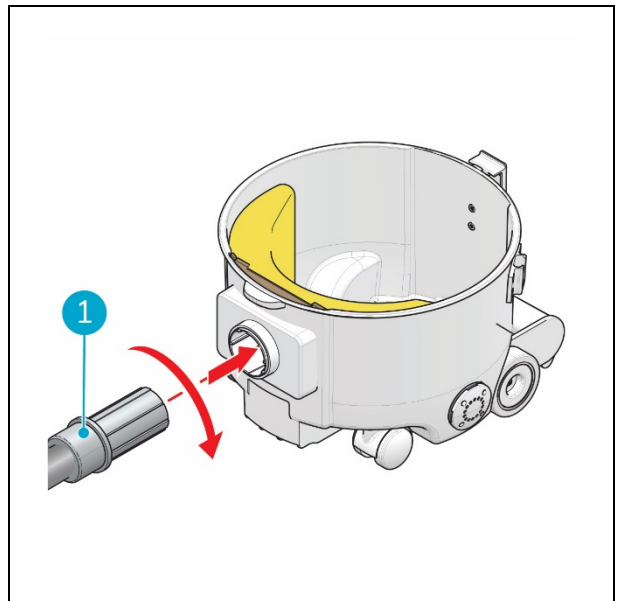


Figura 14



14. Coloque a zona superior (figura 15, posição 1) sobre o depósito.

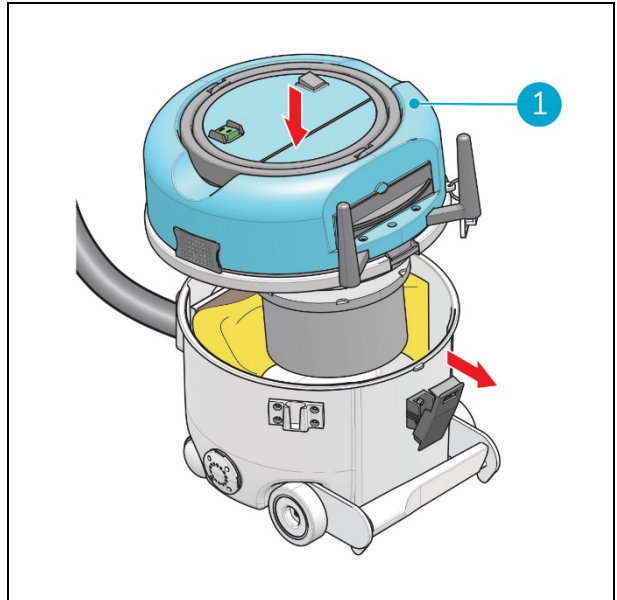


Figura 15

15. Certifique-se de que a abertura na zona superior está encaixada em redor do rebordo do depósito (figura 16, posição 1).

16. Aperte o fecho (figura 16, posição 2).

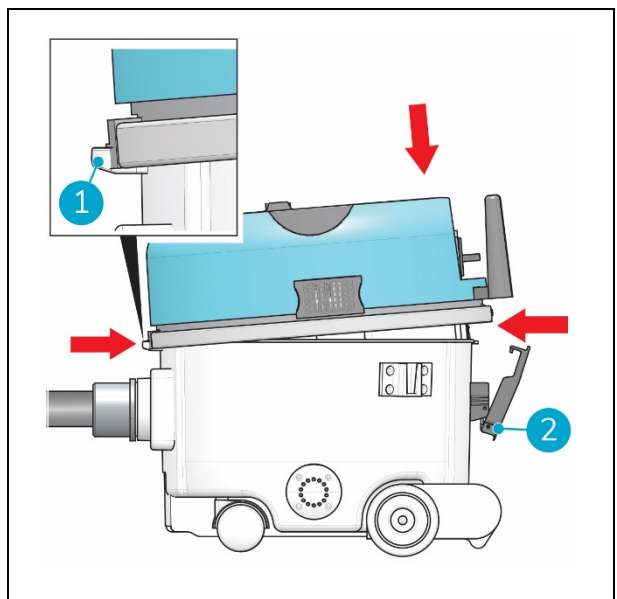


Figura 16



ATENÇÃO

Certifique-se de que a zona superior está corretamente colocada sobre o depósito, caso contrário pode sugar ar falso e tal afeta o desempenho do i-vac® 6.



6 Operação

6.1 Antes de começar

1. Verifique se o cabo de alimentação principal está colocado no suporte destinado a aliviar a tensão do cabo (figura 17, posição 1).
2. Verifique se o cabo de alimentação principal não está danificado. Passe-o através de um pano de fibra.
3. Verifique se o saco de pó está colocado no i-vac® 6. Consulte também a secção 5.3.
4. Certifique-se de que dispõe da ferramenta correta para o objetivo pretendido. Consulte também a secção 1.1., figura 2.
5. Verifique se a escova da ferramenta está desgastada. Consulte também a secção 6.3.4.
6. Verifique todos os filtros. Consulte também a secção 7.2.

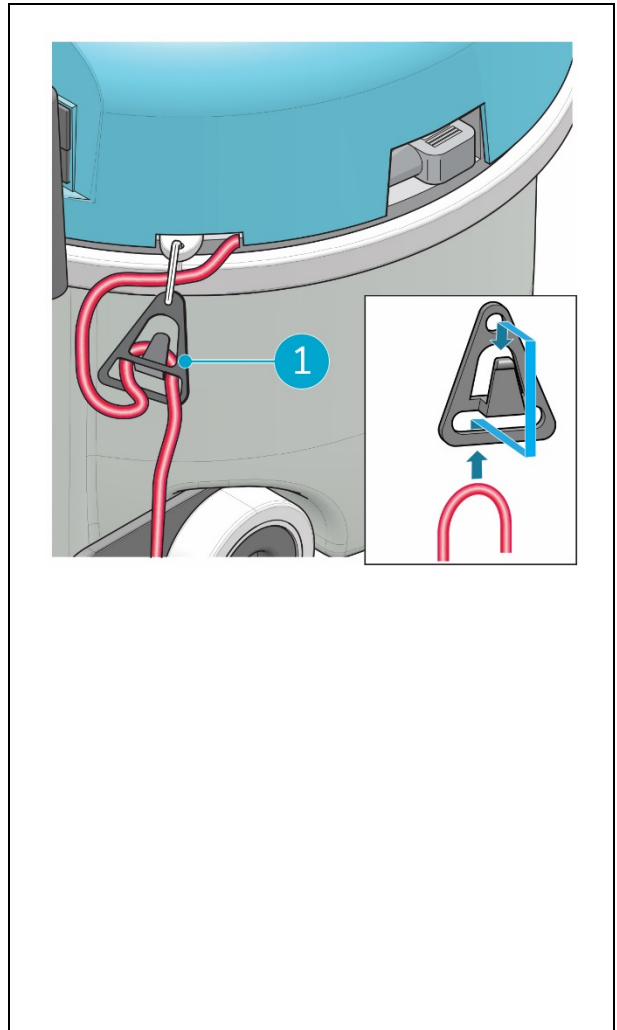


Figura 17



6.2 Início

1. Coloque o cabo de alimentação principal na tomada de parede (figura 18, posição 1); a luz verde no interruptor ON/OFF (ligar/desligar) (figura 18, posição 2), na zona superior do depósito, deve acender.
2. Ligue o i-vac® 6 manualmente utilizando o interruptor ON/OFF (ligar/desligar) (figura 18, posição 2).
3. Retire o tubo rígido do suporte (figura 18, posição 3).
4. Comece a aspirar.

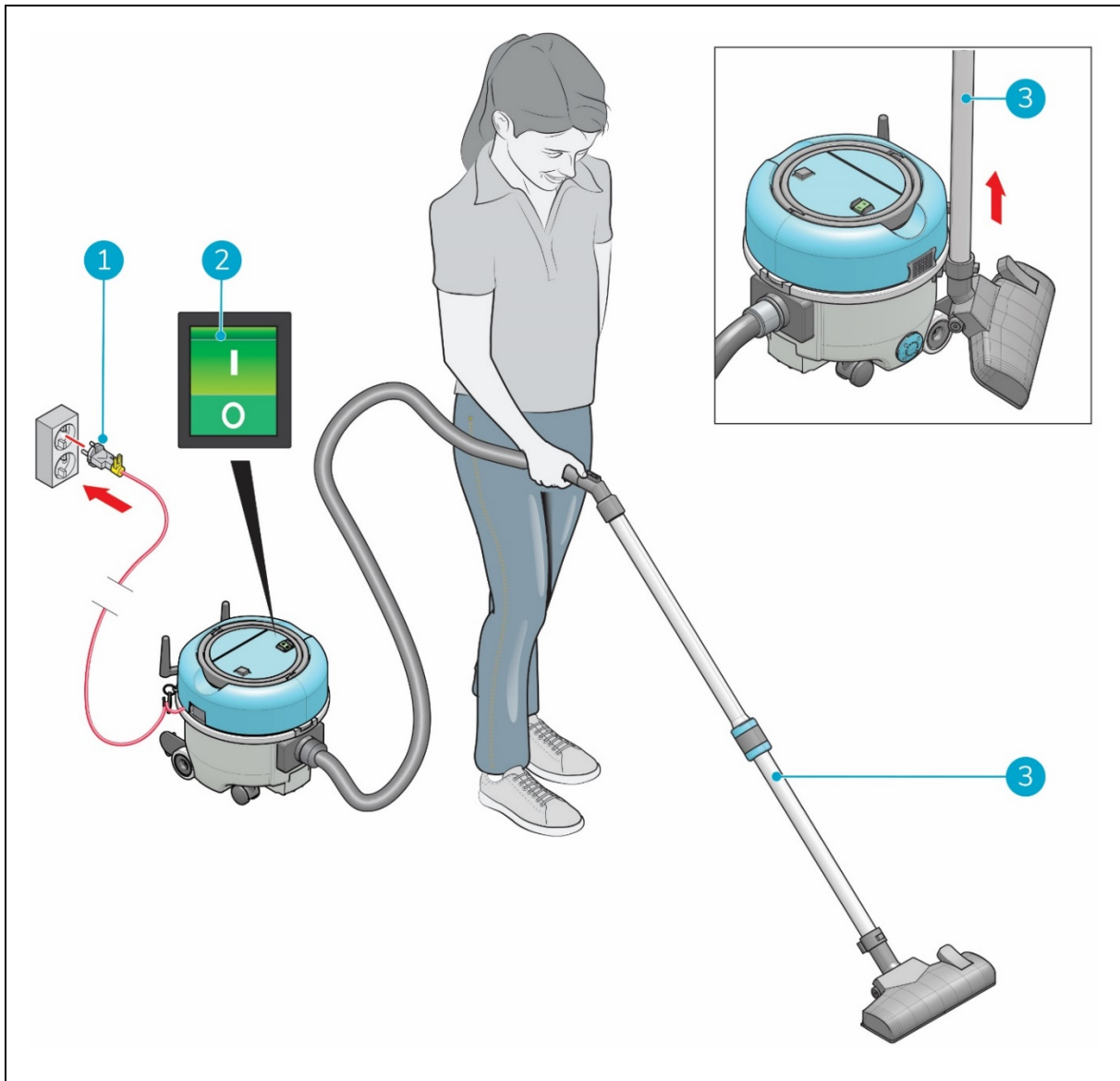


Figura 18



6.2.1 Ajustar a velocidade

Prima o interruptor High/Low (alto/baixo) para ajustar a velocidade do motor de sucção (figura 19, posição 1).

High (alto): aumenta a potência de sucção, mas aumenta igualmente o nível de ruído.

Low (baixo): reduz o nível de ruído, mas reduz igualmente o poder de sucção. Esta definição é útil para a limpeza durante o horário de expediente.

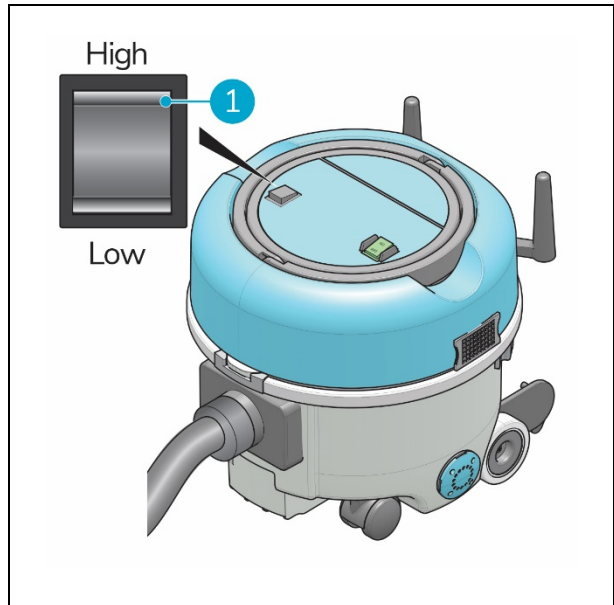


Figura 19

6.2.2 Ajustar a altura

Puxe a mola (figura 20, posição 1) no tubo rígido para cima para o desbloquear; ajuste o comprimento do tubo rígido e solte a mola para o bloquear.

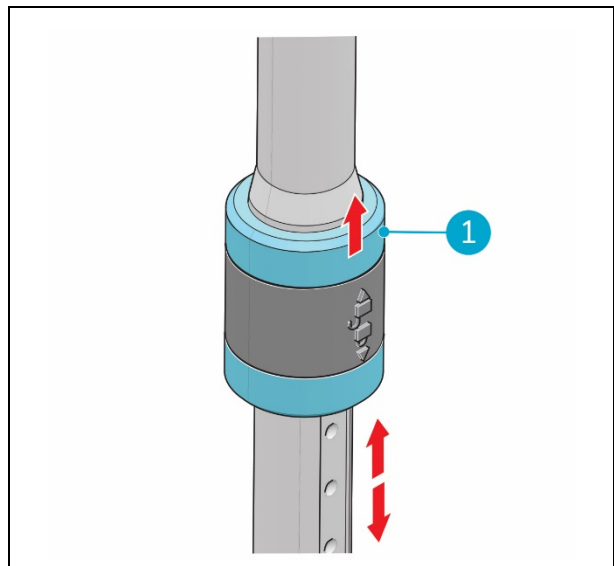


Figura 20

6.2.3 Trabalhar em escadas ou superfícies irregulares

Coloque o i-vac® 6 nos dois suportes destinados ao armazenamento do cabo. A mangueira flexível pode ser colocada num suporte especial. Esta posição evita que o i-vac® 6 deslize para longe. Consulte a secção 3.3., figura 6.

6.2.4 Verificar o saco de pó

Verifique o saco de pó pelo menos uma vez por semana; no caso de este parecer estar poluído ou entupido, substitua-o. Consulte a secção 5.3.



6.2.5 Após a operação

1. Prima o interruptor ON/OFF (ligar/desligar) (figura 21, posição 1) na zona superior do i-vac® 6 para o desligar.
2. Remova o cabo de alimentação principal da tomada de parede (figura 21, posição 2).
3. Enrole o cabo de alimentação principal em redor dos dois ganchos de armazenamento do cabo (figura 21, posição 3) na lateral do depósito, **começando pelo lado da máquina.**

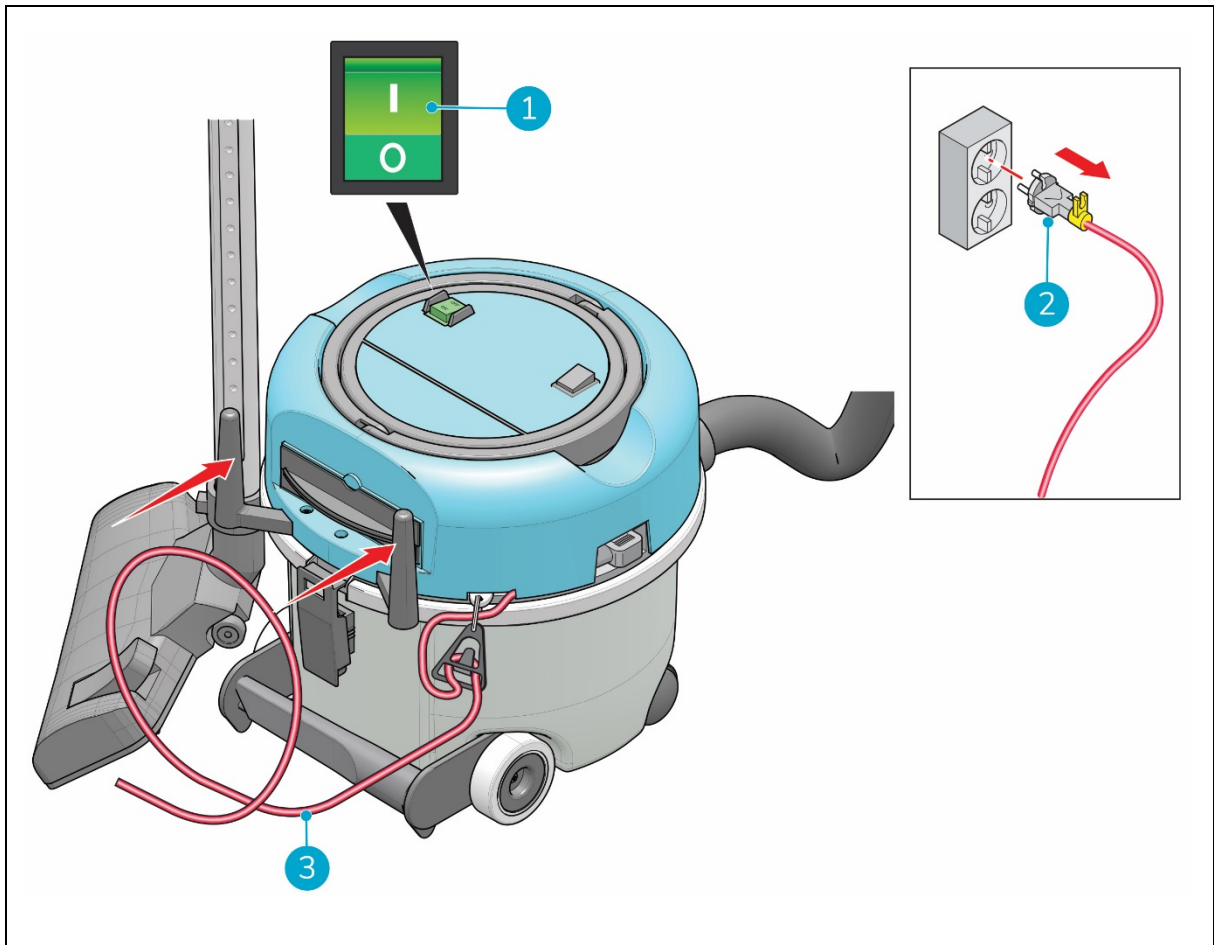


Figura 21



7 Manutenção



AVISO

Antes de iniciar a manutenção ou a substituição de peças: **desligue** o i-vac® 6 e remova o cabo de alimentação principal da tomada de parede.

O i-vac® 6 não requer muita manutenção; no entanto, é recomendado limpar a máquina após a utilização e antes de a armazenar.

Para um bom funcionamento e uma longa vida útil do i-vac® 6, é importante cumprir os intervalos de manutenção recomendados referidos neste manual. Consulte a secção 7.5.

A manutenção que não está descrita neste manual deve ser efetuada pelo seu parceiro i-vac® 6. Certifique-se de que dispõe do modelo e do número de série do i-vac® 6 quando ligar para um parceiro. Para mais informações, preencha o formulário de contacto em www.i-teamglobal.com.

A manutenção e as operações de montagem e desmontagem do i-vac® 6 têm de ser efetuadas por uma pessoa adulta.

7.1 Limpeza



AVISO

Não limpe o i-vac® 6 com um equipamento de limpeza de alta pressão nem o mergulhe em água!

7.1.1 Limpar a máquina

Limpe o exterior da máquina com um pano húmido.

7.1.2 Limpar a mangueira flexível e o tubo rígido

Mantenha a mangueira flexível e o tubo rígido desobstruídos. Remova objetos que causem bloqueios batendo na mangueira flexível e no tubo rígido suavemente com a mão.



AVISO

Não utilize um objeto pontiagudo para limpar a mangueira flexível ou o tubo rígido!



7.2 Substituir os filtros e a pastilha de fragrância

Verifique todos os filtros antes de começar a aspirar. No caso de estes parecerem poluídos ou entupidos, substitua-os.

7.2.1 Substituir o filtro de cassete



CUIDADO

Quando colocar o novo filtro de cassete no depósito do i-vac® 6, certifique-se de que as setas no filtro apontam para cima.

1. Retire o filtro de cassete (figura 22, posição 1) da zona superior do i-vac® 6.
2. Coloque o novo filtro de cassete na zona superior do i-vac® 6.

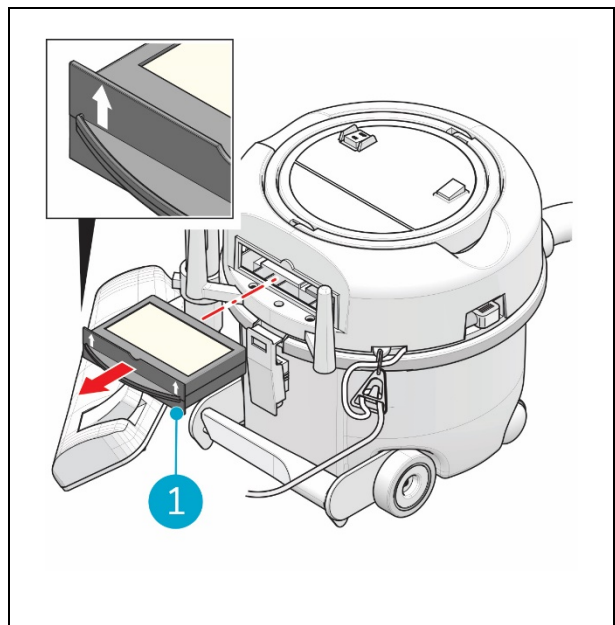


Figura 22

Tipos de filtros HEPA e ULPA

O seu i-vac® 6 está equipado com um filtro de cassete padrão, perfeito para a limpeza diária. Além do filtro de cassete padrão, dispomos também de tipos de filtros HEPA e ULPA.

- O filtro HEPA elimina agentes patogénicos, substâncias alergénicas e partículas que causam problemas de saúde frequentemente associados à asma;
- Os filtros ULPA são utilizados em ambientes onde é necessário manter um elevado padrão de limpeza do ar.

Contacte o seu parceiro i-team local para obter informações acerca de todas as certificações de filtros necessárias.



7.2.2 Substituir o filtro do motor

SUGESTÃO:

A vida útil do filtro do motor pode ser prolongada até 8 meses se este for aspirado ou batido com suavidade a cada 2,5 meses.

1. Abra os fechos (figura 23, posição 2).
2. Levante a zona superior (figura 23, posição 1) sob o aro cinzento, na lateral do fecho.
3. Puxe a zona superior na direção da entrada da mangueira flexível e levante-a (figura 23, posição 3).
4. Coloque a zona superior em posição invertida sobre uma superfície plana.
5. Levante o filtro do motor antigo (figura 23, posição 5) para o remover.

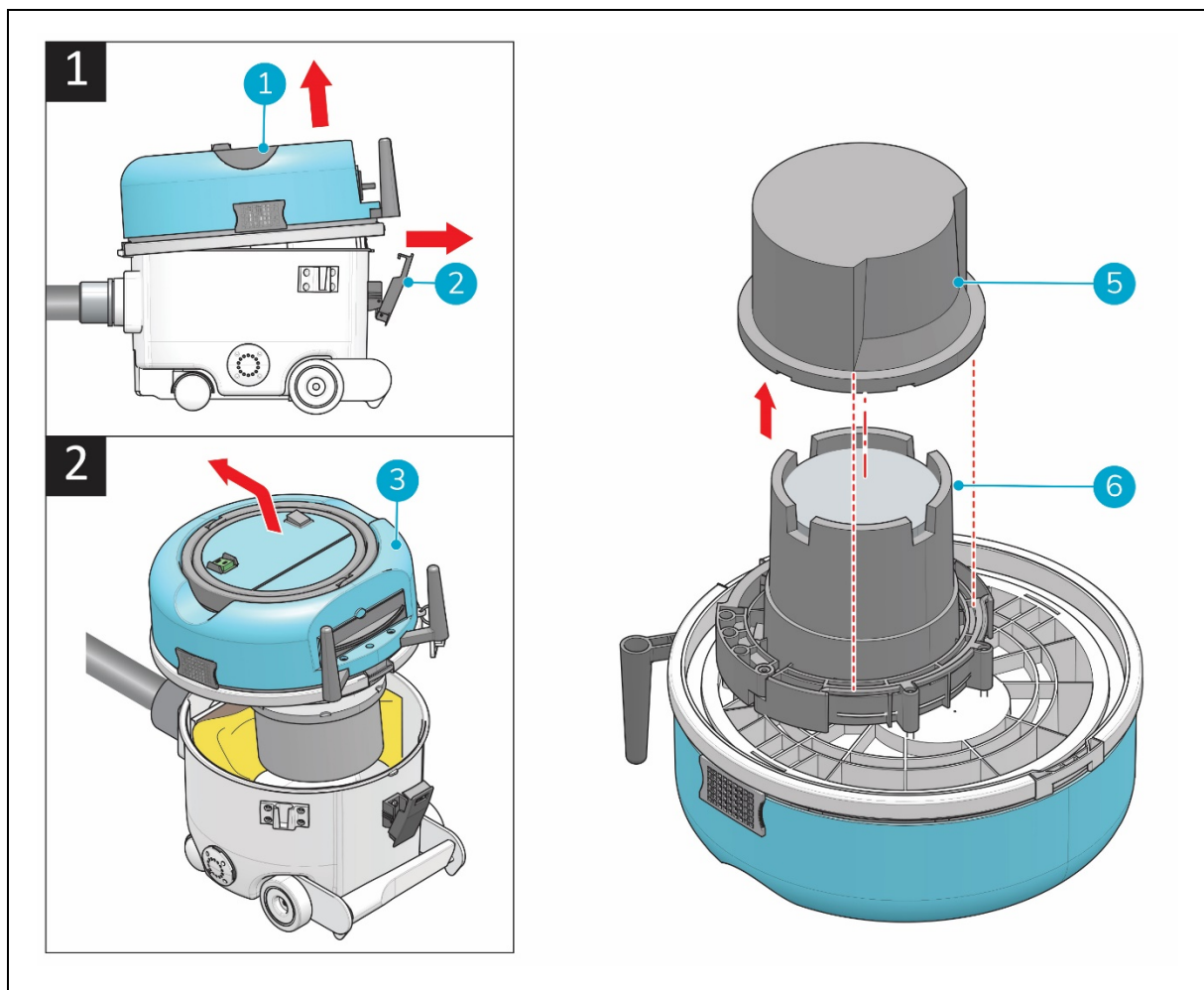


Figura 23

6. Coloque o novo filtro do motor. Alinhe o recorte do filtro com o recorte na parte superior do motor (figura 23, posição 6).
7. Empurre o filtro para baixo sobre o motor até cobrir totalmente o mesmo.
8. Volte a colocar a zona superior no depósito. Comece pela lateral da entrada da mangueira flexível. Certifique-se de que a abertura na zona superior fica colocada à volta do rebordo do depósito.
9. Aperte o fecho.



7.2.3 Substituir o silenciador na parte superior do motor

1. Abra o fecho (figura 23, posição 2).
2. Levante a zona superior (figura 23, posição 1) sob o aro cinzento, na lateral do fecho.
3. Puxe a zona superior na direção da entrada da mangueira flexível e levante-a (figura 23, posição 3).
4. Coloque a zona superior em posição invertida sobre uma superfície plana.
5. Levante o filtro do motor (figura 23, posição 5) para o remover.
6. Retire o silenciador antigo (figura 24, posição 1) da parte superior do motor.
7. Coloque o novo silenciador.
8. Volte a colocar o filtro do motor. Alinhe os recortes do filtro com os recortes na zona superior do i-vac® 6 (consulte a figura 23).
9. Empurre o filtro para baixo sobre o motor até cobrir totalmente o mesmo.
10. Volte a colocar a zona superior no depósito. Comece pela lateral da entrada da mangueira flexível. Certifique-se de que a abertura na zona superior fica colocada à volta do rebordo do depósito.
11. Aperte o fecho.

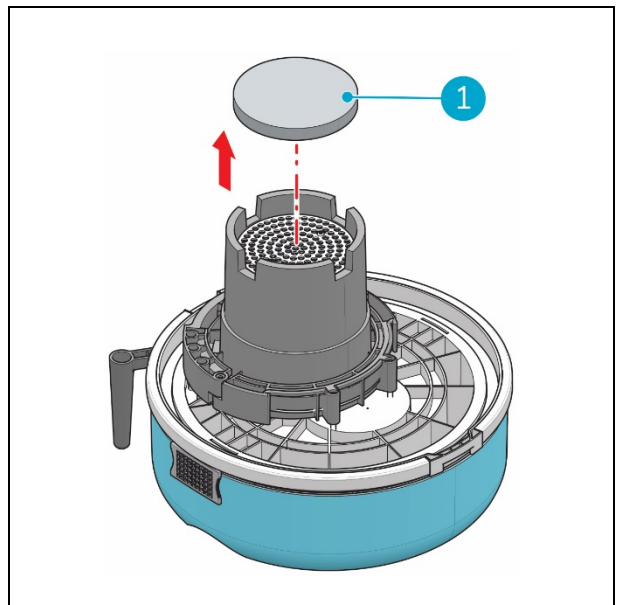


Figura 24



7.2.4 Substituir a pastilha de fragrância

Substitua a pastilha de fragrância a cada 3 meses.

1. Retire o suporte de pastilhas (figura 25, posição 2) da zona superior do i-vac® 6.
2. Retire a pastilha de fragrância antiga.
3. Introduza a nova pastilha de fragrância (figura 25, posição 1).
4. Volte a colocar o suporte de pastilhas na zona superior do i-vac® 6.

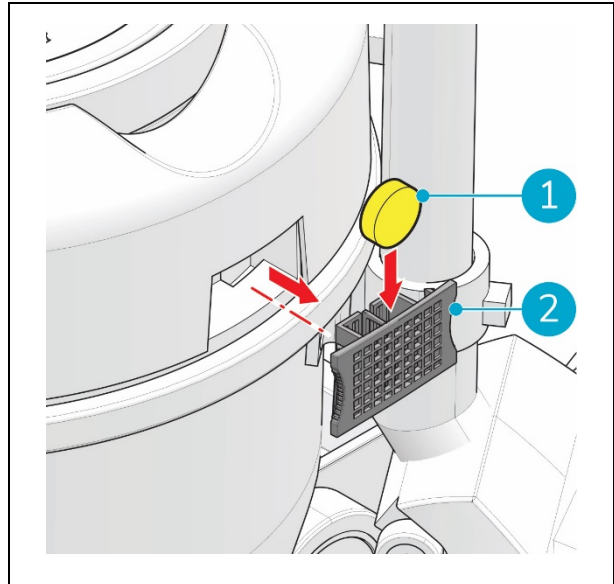


Figura 25

7.3 Condição da ferramenta

Certifique-se de que verifica o estado da ferramenta antes de a utilizar; troque a ferramenta apenas quando a máquina estiver desligada.

7.4 Peças danificadas ou desgastadas

As peças danificadas ou desgastadas necessitam de ser substituídas imediatamente. Contacte o seu parceiro i-team Professional local ou visite www.i-teamglobal.com para obter mais informações.

7.5 Frequência de manutenção

Certifique-se de que as tarefas de manutenção preventiva e de rotina são realizadas periodicamente para garantir uma operação segura. A não realização da manutenção necessária pode causar danos ao i-vac® 6 e originar riscos para o operador.

Em caso de utilização diária, dependendo da intensidade de utilização e do tipo de poluição, aconselhamos a substituição de todos os filtros do i-vac® 6 a cada 6 meses.

Verifique sempre todos os filtros antes de começar a aspirar.

Substitua a pastilha de fragrância a cada 3 meses.

7.6 Armazenamento

- Guarde o i-vac® 6 no interior.
- Guarde o i-vac® 6 apoiado nas respetivas rodas ou, para poupar espaço, guarde-o nos dois suportes destinados ao armazenamento do cabo. Em ambas as posições, a ferramenta pode ser colocada num suporte especial.



8 Resolução de problemas

Problema	Causa	Solução
Sem energia/a luz verde no interruptor ON/OFF (ligar/desligar) não acende	Cabo de alimentação principal danificado	Substitua o cabo de alimentação principal.
	Cabo de alimentação principal não ligado	Ligue o cabo de alimentação principal.
	Sem eletricidade na tomada de parede	Verifique a tomada de parede.
	Interruptor de alimentação principal desligado	Ligue o interruptor de alimentação.
O Whizzo faz um som de assobio	Saco do filtro cheio	Desligue o i-vac® 6 e substitua o saco do filtro.
	Mangueira flexível bloqueada	Desligue o i-vac® 6 e remova o bloqueio.
	Tubo rígido bloqueado	Desligue o i-vac® 6 e remova o bloqueio.
	Ferramenta bloqueada	Desligue o i-vac® 6 e remova o bloqueio.
i-vac® 6 deixa de funcionar	Motor sobreaquecido, um interruptor térmico parou o motor	Deixe o i-vac® 6 arrefecer. Verifique os filtros, o saco de pó e a mangueira flexível: consulte as secções 6.3.2. e 6.3.3. Aguarde 30 minutos, aproximadamente. Ligue o i-vac® 6 premindo o botão "ON" (ligar).
Pouco poder de sucção	Saco do filtro cheio	Desligue o i-vac® 6 e substitua o saco do filtro.
	A mangueira flexível não está corretamente presa	Desligue o i-vac® 6 e ligue novamente a mangueira flexível.
	A zona superior não está corretamente colocada sobre o depósito	Desligue o i-vac® 6 e volte a colocar a zona superior sobre o depósito.
	Os filtros estão cheios	Substitua os filtros.
O i-vac® 6 produz um som estranho	O motor está avariado	Substitua o motor.
	As escovas de carbono estão gastas	Substitua o motor.
O i-vac® 6 tem um cheiro estranho	Os filtros estão cheios	Substitua os filtros.



9 Desativação e eliminação



ATENÇÃO

É da responsabilidade do proprietário do i-vac® 6 eliminar o produto de forma responsável.

No final da vida útil, o i-vac® 6 ainda contém recursos valiosos e necessita de ser eliminado de acordo com as leis e os regulamentos locais relativos à reciclagem de equipamentos elétricos.

Antes de eliminar o equipamento:



1. Remova todos os componentes soltos como as ferramentas, a mangueira flexível e o tubo rígido.
2. Elimine todos os itens de acordo com as leis e os regulamentos locais.

SUGESTÃO:

Contacte o seu parceiro local i-team para explorar todas as possibilidades de devolução de componentes no fim de vida útil do seu i-vac® 6.



10 Anexos

10.1 Certificado CE



EG/EC DECLARATION OF CONFORMITY

We: Future Cleaning Technologies B.V., Hoppenkuil 27b, 5626 DD Eindhoven, Nederland

Hereby declare the following equipment:

Product: **Vacuum Cleaner**
Model: **Hi-Filtration 6.0**
Rating: **220-240V 50Hz**
850W
Class II
IPX0

Fulfills all the relevant provisions of European Low Voltage Directive 2006/95/EC and EMC Directive 2004/108/EC. This equipment has been designed and manufactured in accordance with following harmonized European standards:

EN 60355-1:2002 + A11:2004+A1:2004+A12:2006+A2:2006+A13:2008
EN 60335-2-2:2003+A1:2004+A2:2006
EN 60335-2-69:2009
EN 62233:2008
EN 55014-1:2006+A1:2009
EN 61000-3-2:2006+A1:2009+A2:2009
EN 61000-3-3:2008
EN 55014-2:1997+A1:2001+A2:2008

Eindhoven, 11.09.2010

Frank van de Ven
Director

(Place and date of issue)

(Name and signature by authorized person)



Este documento faz parte do ficheiro técnico do i-vac[®] 6 e estará disponível mediante solicitação.