



i-vac<sup>®</sup> 5

Cada vez mais fácil

# Manual do utilizador



**i-team Professional b.v.**

Hoppenkuil 27b, 5626 DD Eindhoven, The Netherlands

T +31402662400

E [hello@i-teamglobal.com](mailto:hello@i-teamglobal.com)

I [www.i-teamglobal.com](http://www.i-teamglobal.com)



**i-team<sup>®</sup>**



Manual do utilizador original, escrito em inglês

Future Cleaning Technologies B.V.

Hoppenkuil 27b, 5626 DD Eindhoven, The Netherlands

T +31402662400

E [hello@i-teamglobal.com](mailto:hello@i-teamglobal.com)

I [www.i-teamglobal.com](http://www.i-teamglobal.com)

Modelo: C05

Data: 10/04/2020

Código de produto: **C05.I-V.XXXXC**

Versão: v.1.0

## Prefácio

Obrigado por adquirir o i-vac<sup>®</sup> 5. O i-vac 5 possui um depósito em forma de ovo para que o possa transportar perto de si e utilizá-lo de forma otimizada em áreas de pequenas dimensões. Todos os acessórios e os equipamentos necessários fornecidos com a máquina podem ser armazenados na mesma.



O i-vac 5 é fácil de utilizar seguindo as instruções. Leia atentamente o manual do utilizador. Familiarize-se com os procedimentos de operação e de manutenção corretos. Guarde o manual num local seguro. O manual constitui uma parte essencial do i-vac 5 e deve ser entregue ao novo proprietário no momento da revenda ou da troca. Cada i-vac 5 possui um número de identificação único que pode encontrar na parte superior do corpo principal do equipamento. O seu parceiro i-team necessita deste número quando encomendar peças.

Quando este manual se refere a "o fabricante", tal designa a Future Cleaning Technologies B.V., uma empresa afiliada da i-team em Eindhoven, Países Baixos. Quando este manual menciona o termo "o parceiro", tal refere-se ao seu parceiro local de revenda i-team e ao respetivo serviço de assistência.

## Objetivo do manual do utilizador

O objetivo do manual do utilizador é fornecer informações ao mesmo, de modo a que, durante a vida útil do i-vac 5, este equipamento seja utilizado de forma correta, eficiente e segura, mesmo em caso de utilização indevida razoavelmente previsível.

O manual do utilizador contém instruções sobre os seguintes aspetos:

- Segurança pessoal do operador;
- Utilização prevista e não prevista do i-vac 5;
- Instruções para utilização diária;
- Instruções de manutenção;
- Condições de armazenamento;
- Eliminação do i-vac 5.

Estas instruções têm de ser tidas em consideração para evitar riscos que possam conduzir a danos físicos e/ou materiais.

## Público-alvo

Este manual do utilizador destina-se aos operadores do i-vac 5 e respetivos supervisores, bem como aos parceiros e importadores.

## Operadores do i-vac 5




O i-vac 5 só pode ser operado por uma pessoa que:

- tenha lido e compreendido corretamente as instruções deste manual;
- tenha sido treinada por um operador experiente que tenha lido e compreendido as instruções deste manual.



## Guia de leitura

Os seguintes símbolos e termos são utilizados ao longo deste manual para alertar o leitor sobre questões de segurança e informações importantes:

Símbolo	Termo	Explicação
	<b>AVISO</b>	Indica uma situação perigosa que, caso as instruções de segurança não sejam seguidas, pode levar a lesões do operador ou das pessoas que se encontrem nas proximidades e a danos ligeiros e/ou moderados ao produto ou ao ambiente.
	<b>CUIDADO</b>	Indica uma situação perigosa que, caso as instruções de segurança não sejam seguidas, pode levar a danos ligeiros e/ou moderados ao produto ou ao ambiente.
	<b>ATENÇÃO</b>	Indica uma situação de responsabilidade, em que o fabricante ou os respetivos parceiros e afiliados não podem ser responsabilizados por danos causados pelo não cumprimento.



# Índice

Prefácio .....	2
Objetivo do manual do utilizador .....	3
Público-alvo.....	3
Operadores do i-vac 5.....	3
Guia de leitura.....	4
1 Introdução .....	7
1.1 Utilização prevista do produto .....	7
1.2 Utilização não prevista do produto .....	8
1.3 Vida útil.....	9
1.4 Modificações .....	9
1.5 Especificações.....	9
1.6 Garantia .....	10
1.7 Identificação .....	10
2 Descrição .....	11
3 Segurança .....	12
3.1 Instruções gerais de segurança .....	12
3.2 Riscos durante a operação .....	12
4 Transporte e armazenamento.....	13
5 Montagem e instalação.....	14
5.1 Desempacotamento .....	14
5.2 Montagem .....	15
5.3 Substituir o saco de pó .....	16
6 Operação .....	20
6.1 Antes de começar .....	20
6.1.1 Ajustar a altura .....	20
6.2 Início .....	20
6.2.1 Após a operação .....	21
7 Manutenção .....	22
7.1 Limpeza.....	22
7.1.1 Limpar a máquina .....	22
7.1.2 Limpar a mangueira flexível e o tubo rígido .....	22
7.1.3 Substituir o filtro do motor.....	23
7.2 Condição da ferramenta.....	24
7.3 Peças danificadas ou desgastadas.....	24
7.4 Frequência de manutenção.....	25



7.5	Armazenamento .....	25
8	Resolução de problemas .....	26
9	Desativação e eliminação .....	27
10	Anexos.....	28
10.1	Certificado CE .....	28



# 1 Introdução

O i-vac® 5 possui um depósito em forma de ovo para uma utilização otimizada em áreas de pequenas dimensões; pode igualmente transportá-lo perto de si. O equipamento necessário e os acessórios certos estão sempre perto de si e facilmente acessíveis, uma vez que podem ser armazenados na máquina. A pega principal, robusta e ergonómica, proporciona uma liberdade de movimentos como nunca experimentou antes. O i-vac 5 vai para onde quer que vá.

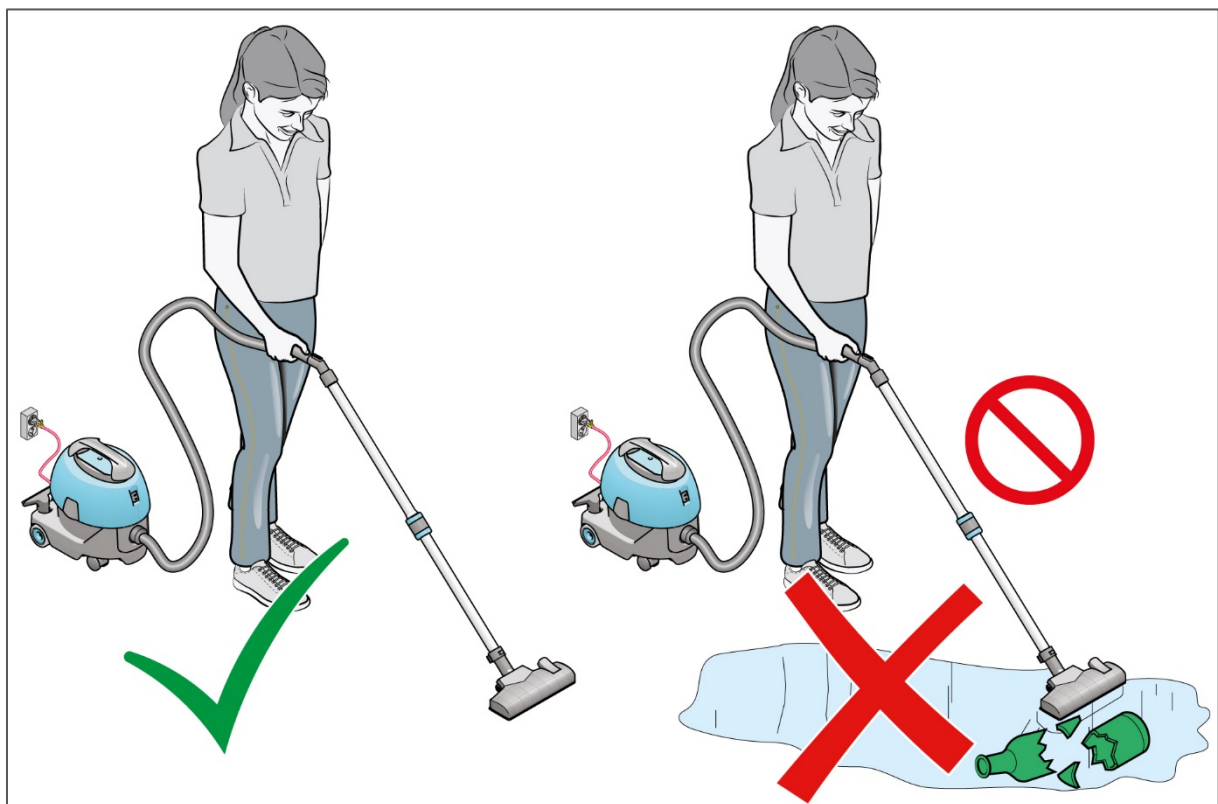
Este manual destina-se a quem trabalha com o i-vac 5 e efetua tarefas de manutenção diária. O manual tem de ser lido na íntegra antes de efetuar as primeiras ações. Este manual descreve o método correto de utilização, as medidas de segurança, a manutenção e o transporte.

A i-team melhora continuamente todos os seus produtos com base na experiência e no feedback dos utilizadores. Quaisquer discrepâncias entre os textos e/ou as imagens do manual e o seu i-vac 5 podem, assim, advir da diferença de modelos ou de possíveis alterações devido a desenvolvimento e inovação contínuos.

## 1.1 Utilização prevista do produto

O i-vac 5 destina-se à utilização em interiores e exclusivamente para a recolha de materiais **secos**.

Figura 1



O i-vac 5 é adequado para utilização comercial. Por exemplo: em hotéis, escolas, hospitais, fábricas, lojas, empresas de limpeza, parques de férias e escritórios.

Certifique-se de que é efetuada manutenção ao i-vac® 5 de acordo com o descrito na secção 7, Manutenção. O não cumprimento da manutenção recomendada pode levar a situações perigosas e a i-team Professional poderá NÃO dar garantia.



Verifique regularmente os filtros, o saco de pó e a mangueira flexível para detetar sinais de poluição ou danos. Substitua as peças danificadas. Para obter mais informações sobre como encomendar peças para o i-vac 5, consulte a secção 7.3.

**UTILIZE APENAS** peças originais da i-team Professional! A i-team Professional **NÃO** dá garantia no caso de serem utilizadas peças não originais.

O i-vac 5 só pode ser operado por uma pessoa que:

- tenha lido e compreendido corretamente as instruções deste manual;
- tenha sido treinada por um operador experiente que tenha lido e compreendido as instruções deste manual.

Mantenha o i-vac 5 e os acessórios limpos.

Para utilizar o i-vac 5 em diferentes tipos de superfícies, são fornecidas ferramentas extra. Estas ferramentas são fáceis de substituir. Selecione a ferramenta certa para cada trabalho; consulte a Figura 2.

1. Ferramenta para estofos.
2. Ferramenta para cantos.

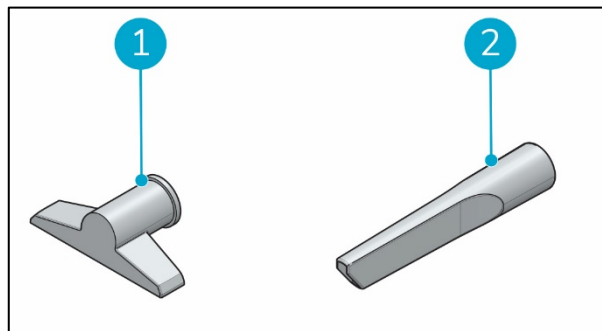


Figura 2

## 1.2 Utilização não prevista do produto



### AVISO

A utilização não prevista pode ter consequências para a segurança dos operadores e das pessoas que se encontrem nas proximidades e anulará a garantia do produto.

O i-vac 5 destina-se exclusivamente a limpar materiais secos.

O i-vac 5 não é adequado para a recolha de:

- materiais húmidos ou água;
- cinzas quentes ou pontas de cigarro acesas;
- substâncias perigosas ou explosivas;
- matérias biológicas perigosas;
- partículas;
- pedaços de vidro, plástico ou madeira de grandes dimensões.





### 1.3 Vida útil

Para um bom funcionamento e uma longa vida útil do i-vac® 5, é importante cumprir os intervalos de manutenção recomendados referidos neste manual.

### 1.4 Modificações

Não é permitido fazer modificações no design do i-vac 5 sem consultar e obter autorização do fabricante. Tal afeta a garantia (consulte a secção 1.6).

### 1.5 Especificações

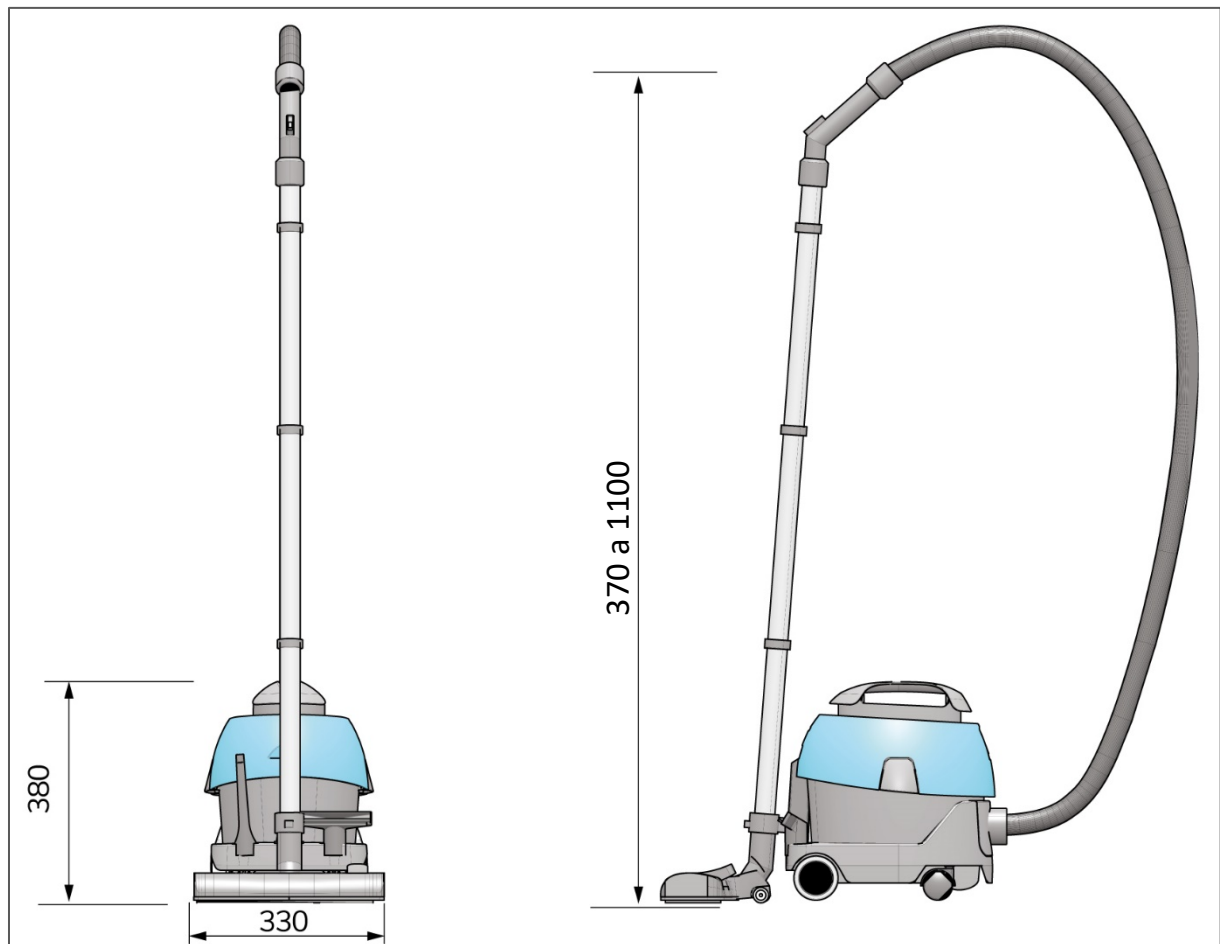


Figura 3

Tamanho do corpo:	380 x 330 x 380 mm
Peso de transporte:	4,8 kg
Peso com cabo:	5,4 kg
Comprimento da mangueira flexível:	180 cm
Comprimento do cabo de alimentação:	800 cm
Cabo de alimentação destacável:	Sim
Capacidade:	5 l
Nível de ruído:	62 dB(A)   63 dB(A)
Diâmetro das ferramentas:	32 mm
Elevação/sucção de água:	1800 mm
Fluxo de ar:	29,8 l/s
Aplicação:	Interior, materiais secos
Tensão:	220 V, 240 V



Potência do motor:	850 W
Aplicação:	Interior/materiais secos
Material da máquina:	PP

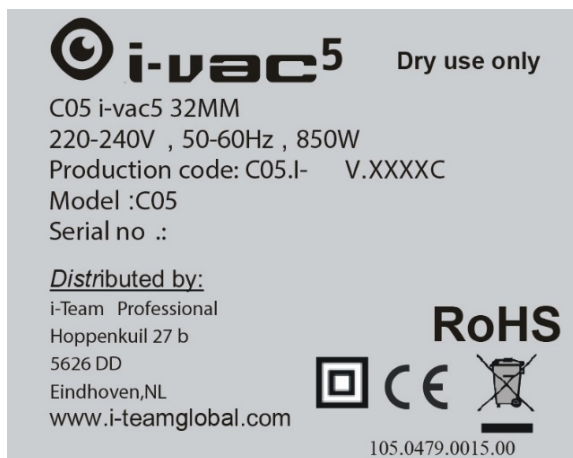
## 1.6 Garantia

O i-vac® 5 só deve ser operado com os materiais fornecidos. A utilização de materiais alternativos pode causar danos ao i-vac 5 e originar riscos para o operador. A utilização de materiais alternativos anula a garantia do fabricante. O período de garantia é de 1 ano.

## 1.7 Identificação

Cada i-vac® 5 possui um número de identificação único que pode encontrar na parte de baixo do corpo principal do equipamento e na parte de baixo da zona superior. O seu parceiro i-team necessita deste número quando encomendar peças.

Explicação de uma placa de características:



Tipo de produto: i-vac 5

Código de produção: 05.I.V.XXXXC

Modelo: C05

Número de série:

Distribuidor:

i-team Professional

Hoppenkuil 27 b

NL-5626 DD Eindhoven

Figura 4



## 2 Descrição

O corpo do i-vac® 5 é fabricado em material duradouro e resistente ao impacto. O tubo rígido é composto por três peças para que o possa estender e alcançar os locais de difícil acesso. Pode ser combinado com diferentes ferramentas para utilizar o i-vac 5 em diferentes tipos de superfícies.

O i-vac 5 é composto pelos seguintes elementos:

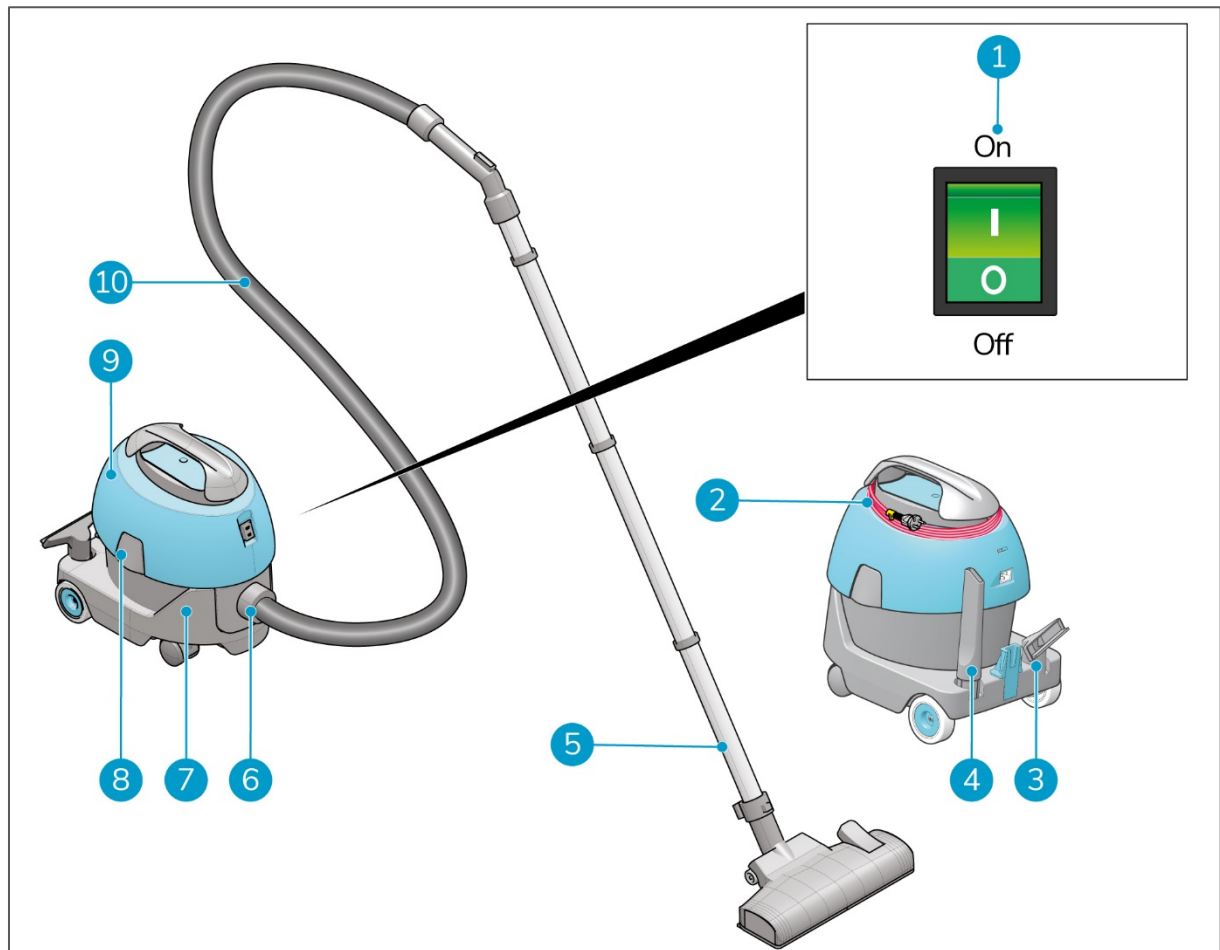


Figura 5

### Legenda

1. Um interruptor ON/OFF (ligar/desligar).
2. Um cabo de alimentação principal.
3. Uma ferramenta para estofos.
4. Uma ferramenta para cantos.
5. Um tubo rígido com 3 secções.
6. Um conetor da mangueira flexível.
7. Um depósito.
8. Um fecho para abrir o corpo principal do equipamento.
9. Uma zona superior.
10. Uma mangueira flexível.



## 3 Segurança

A segurança está em primeiro lugar; como tal, despenda algum tempo para ler e compreender estas instruções de segurança. A utilização indevida pode causar danos ou anular a garantia do fabricante.

### 3.1 Instruções gerais de segurança

- Certifique-se de que o cabo de alimentação principal está totalmente desenrolado antes de utilizar o i-vac® 5;
- Não retire a ficha de alimentação da tomada puxando pelo cabo de alimentação principal; em vez disso, puxe a ficha de alimentação.

### 3.2 Riscos durante a operação



#### **AVISO**

**INTERROMPA IMEDIATAMENTE A OPERAÇÃO** se o i-vac 5 não funcionar corretamente ou fizer um ruído fora do normal. Efetue a manutenção do i-vac 5 antes de continuar a operação.



#### **AVISO**

**NÃO** opere o i-vac 5 sem um saco de pó de filtro.



#### **AVISO**

**NÃO** utilize o i-vac 5 em superfícies húmidas ou molhadas. Tal irá causar danos ao i-vac 5 e é perigoso para o utilizador. Os danos causados pela utilização numa superfície molhada não estão cobertos pela garantia.



#### **AVISO**

**NÃO** passe o i-vac 5 sobre o cabo de alimentação principal.



## 4 Transporte e armazenamento

- Não guarde o i-vac<sup>®</sup> 5 no exterior;
- Guarde o i-vac 5 num local seco.



## 5 Montagem e instalação

O i-vac® 5 não requer uma montagem complexa. A máquina vem com 2 ferramentas adicionais para aspiração de diferentes tipos de superfícies.

### 5.1 Desempacotamento

O i-vac 5 e os respetivos componentes e acessórios vêm embalados numa caixa.

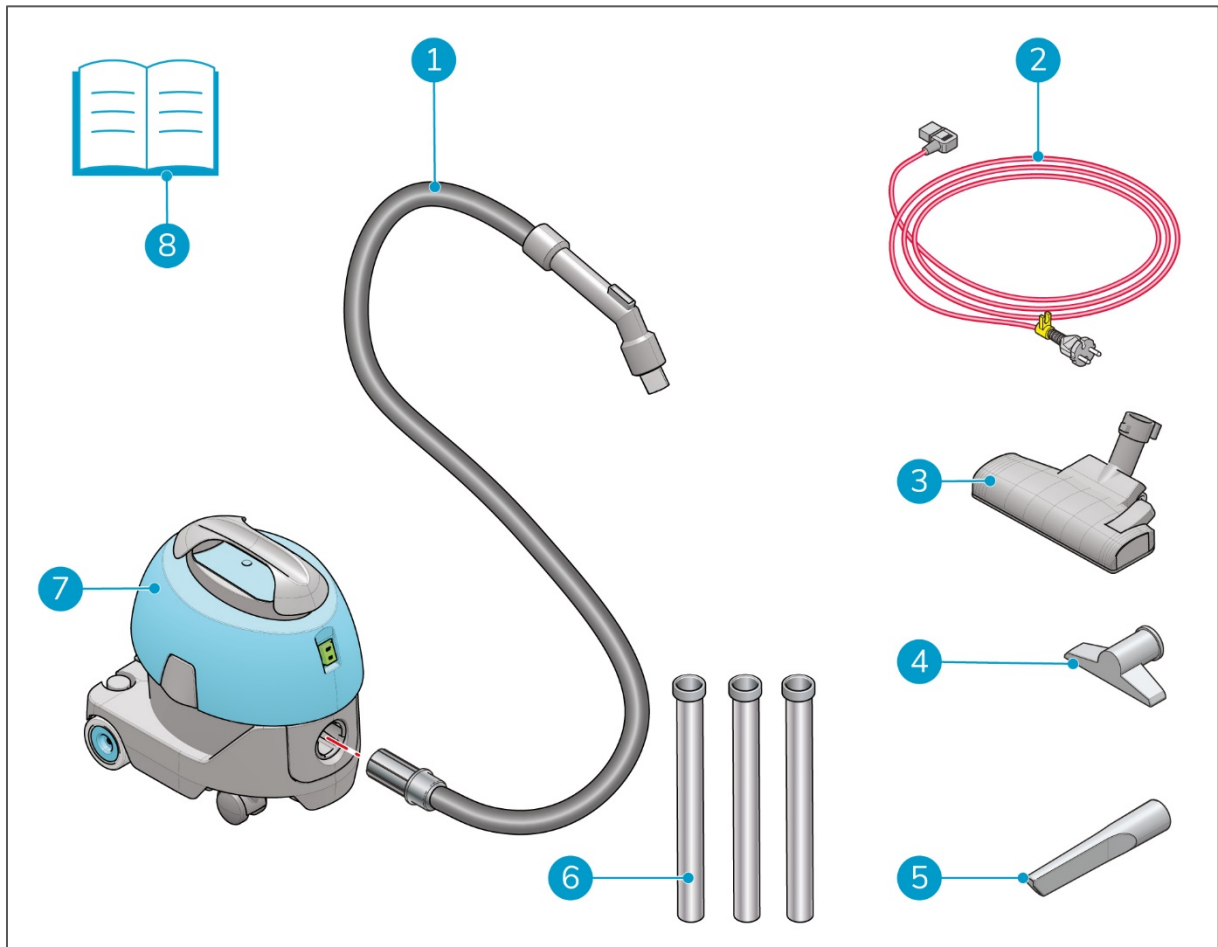


Figura 6

#### Legenda

- |                                      |                                  |
|--------------------------------------|----------------------------------|
| 1. 1 x mangueira flexível            | 5. 1 x ferramenta para cantos    |
| 2. 1 x cabo de alimentação principal | 6. 3 x tubo rígido               |
| 3. 1 x ferramenta padrão             | 7. 1 x i-vac 5                   |
| 4. 1 x ferramenta para estofos       | 8. 1 x este manual do utilizador |



## 5.2 Montagem

1. Coloque o cabo de alimentação principal no suporte destinado a aliviar a tensão do cabo (Figura 7, posição 1), a um comprimento de cabo de aproximadamente 10 a 12 centímetros da máquina.
2. Coloque a ficha do cabo de alimentação principal (Figura 7, posição 2) no conetor (Figura 7, posição 3).
3. Coloque a ficha do cabo de alimentação principal no grampo (Figura 7, posição 4).
4. Insira a mangueira flexível (Figura 7, posição 9) na entrada respetiva (Figura 7, posição 8).
5. Rode a mangueira flexível no sentido dos ponteiros do relógio para a bloquear no lugar.
6. Insira a mangueira flexível no tubo rígido (Figura 7, posição 6).
7. Encaixe a ferramenta desejada (Figura 7, posição 7) na extremidade estreita do tubo rígido.
8. Coloque as ferramentas não utilizadas nos suportes (Figura 7, posição 5).

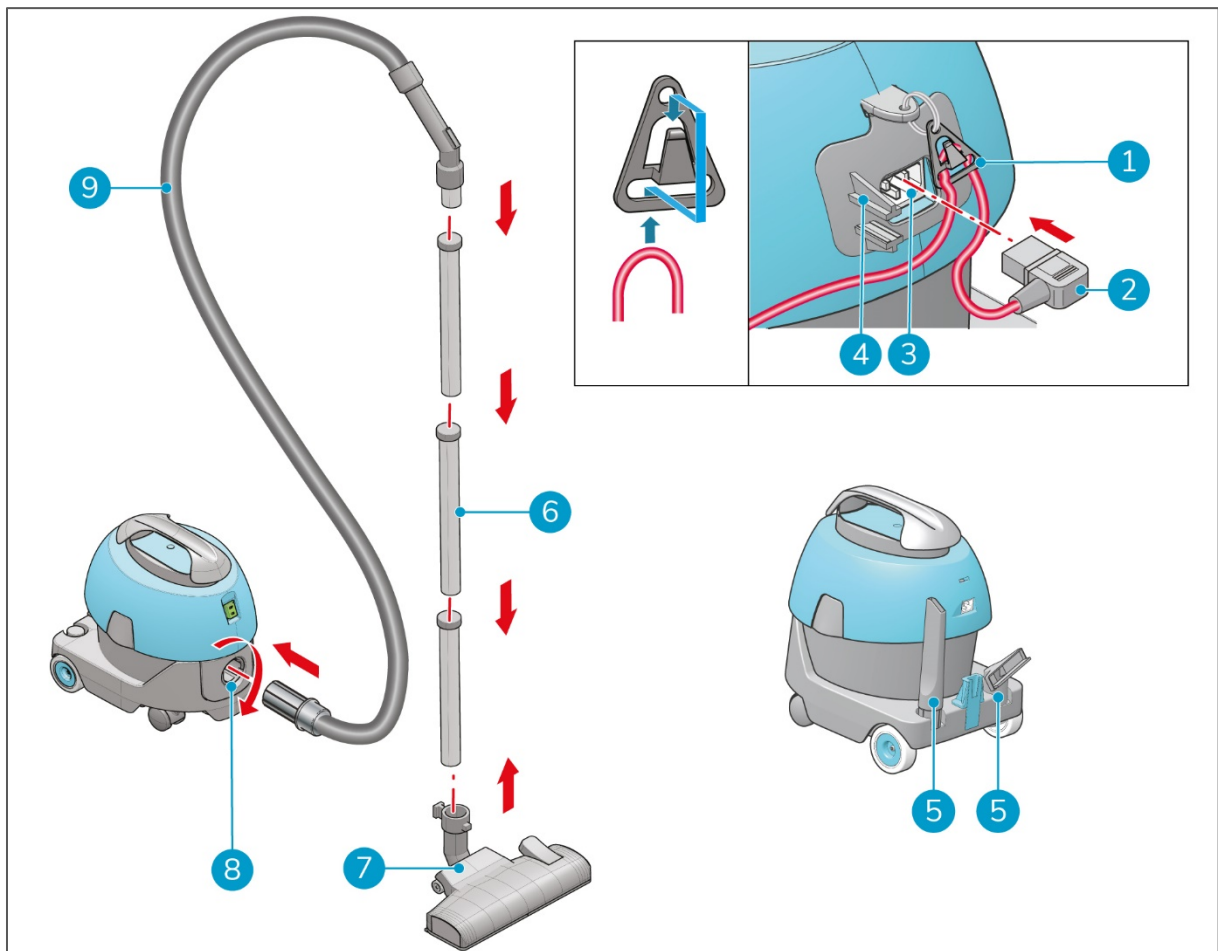


Figura 7

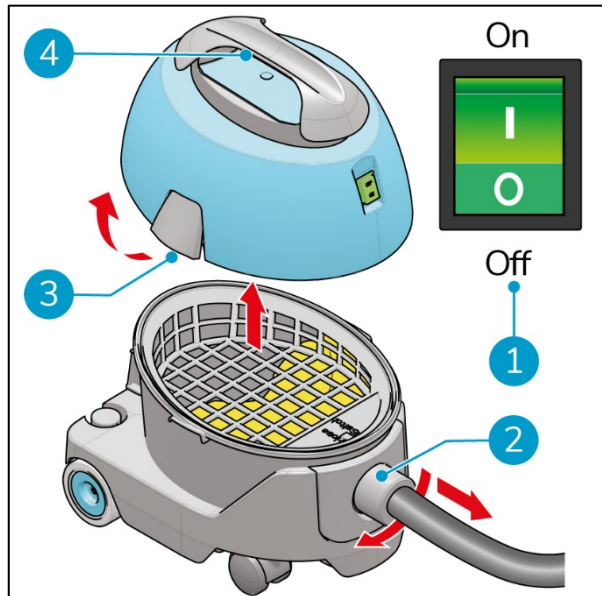


### 5.3 Substituir o saco de pó

Verifique o saco de pó todas as semanas e substitua-o se estiver cheio. Utilize apenas sacos do pó originais da i-team.

- Desligue o cabo de alimentação principal antes de substituir o saco de pó;
- **Certifique-se de que a mangueira flexível foi removida do i-vac® 5 antes de remover o saco de pó.** Não é possível remover o saco de pó com a mangueira flexível colocada.

1. Desligue o i-vac 5 com o interruptor ON/OFF (ligar/desligar) (Figura 8, posição 1).
2. Remova a mangueira flexível (Figura 8, posição 2).
3. Abra os fechos (Figura 8, posição 3).
4. Levante a zona superior pela pega (Figura 8, posição 4).



5. Coloque a zona superior de lado sobre uma superfície plana (Figura 9, posição 1).

Figura 8

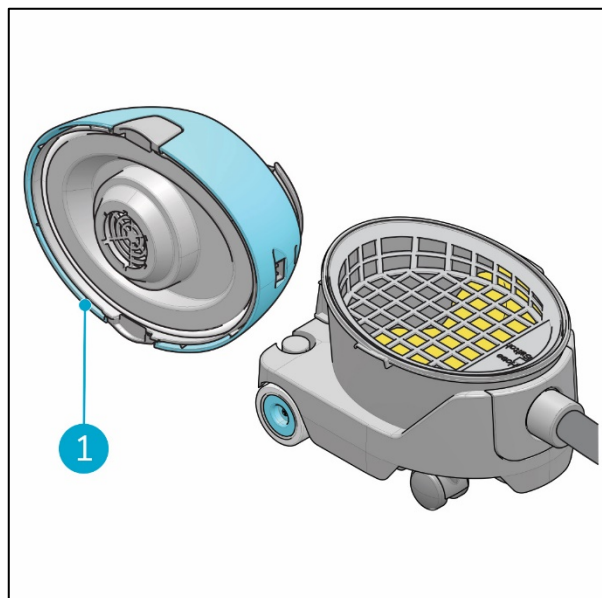


Figura 9



6. Rode a mangueira flexível (Figura 10, posição 5) no sentido contrário ao dos ponteiros do relógio e remova-a do conetor da mesma.
7. Remova o saco de filtro (Figura 10, posição 1).
8. Puxe a etiqueta de cartão (Figura 10, posição 3) para selar o saco de pó.
9. Dobre as extremidades do saco de pó (Figura 10, posição 2) viradas uma para a outra.
10. Remova o saco de pó antigo (Figura 10, posição 4).

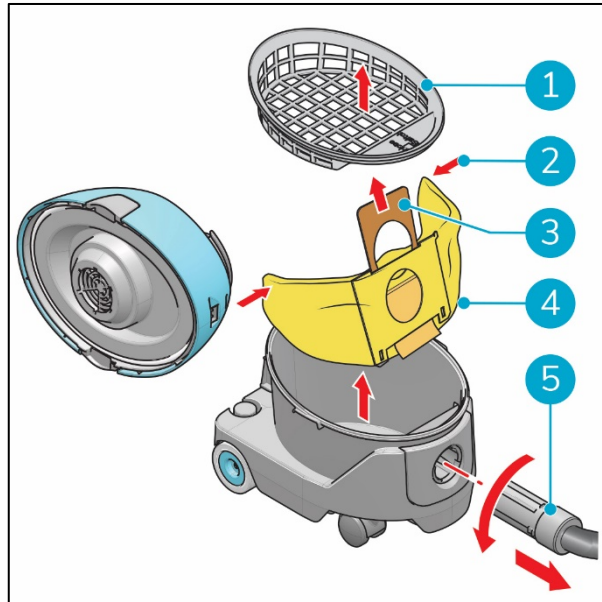


Figura 10

11. Introduza completamente a moldura de cartão do novo saco de filtro (Figura 11, posição 1) nas ranhuras, para inserir o saco de pó.
12. Desdobre o saco de pó (Figura 11, posição 2).
13. Volte a colocar o saco de filtro (Figura 11, posição 3).

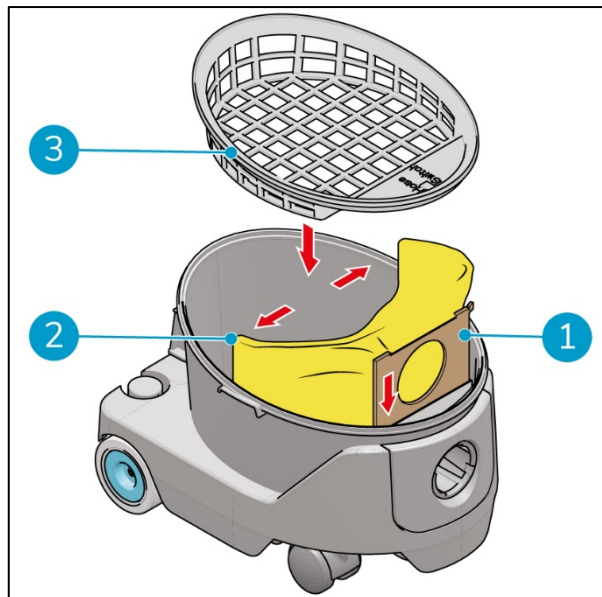


Figura 11

14. Coloque a mangueira flexível (Figura 12, posição 1) no conector da mesma (Figura 12, posição 2) e rode-a no sentido dos ponteiros do relógio para a bloquear no lugar.

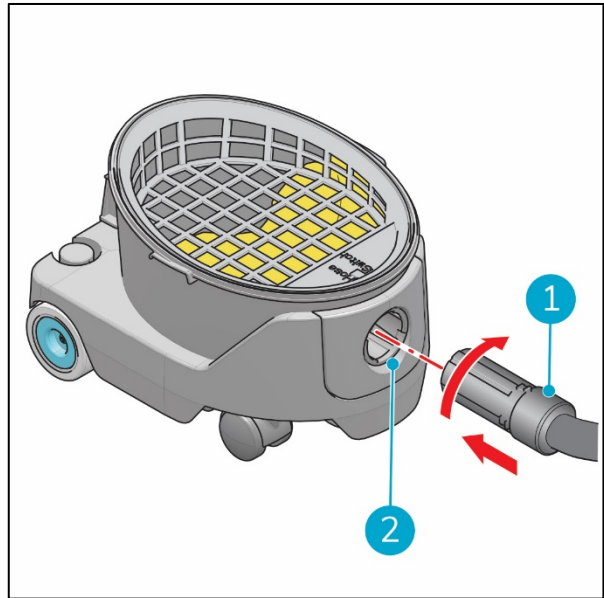


Figura 12

15. Coloque a zona superior (Figura 13, posição 1) sobre o depósito.

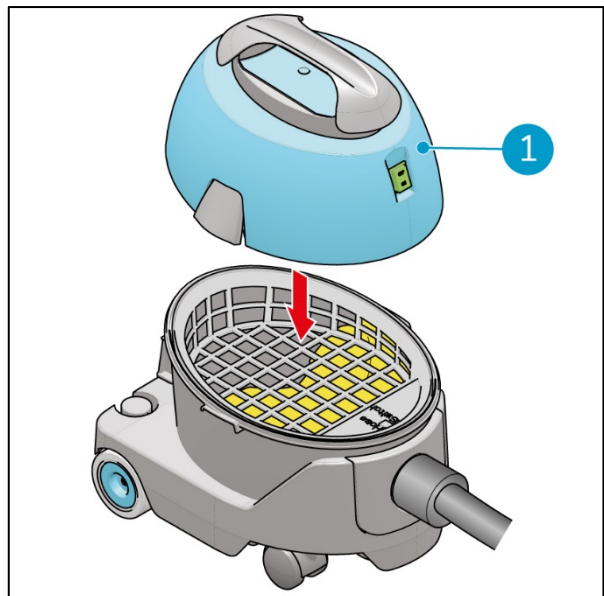


Figura 13

16. Aperte os fechos (Figura 14, posição 1).

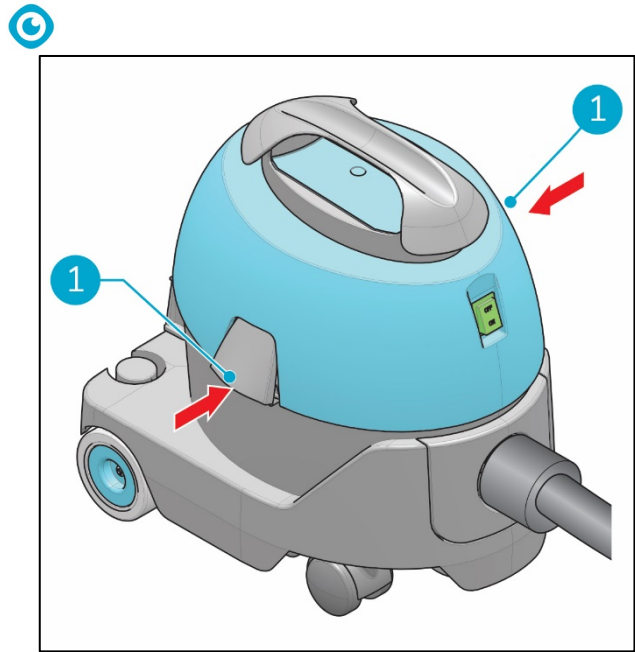


Figura 14



### **ATENÇÃO**

Certifique-se de que a zona superior está corretamente colocada sobre o depósito, caso contrário pode sugar ar falso e tal afeta o desempenho do i-vac® 5.



## 6 Operação

### 6.1 Antes de começar

1. Certifique-se de que o cabo de alimentação principal está colocado no suporte destinado a aliviar a tensão do cabo (Figura 15, posição 1).
2. Certifique-se de que o cabo de alimentação principal não está danificado. Passe-o através de um pano de fibra.
3. Certifique-se de que o saco de pó está colocado no i-vac® 5 (consulte a secção 5.2).
4. Certifique-se de que dispõe da ferramenta correta para o objetivo pretendido; consulte a Figura 2.
5. Verifique se a escova da ferramenta está desgastada.
6. Certifique-se de que o filtro do motor está limpo (consulte a secção 7.2).

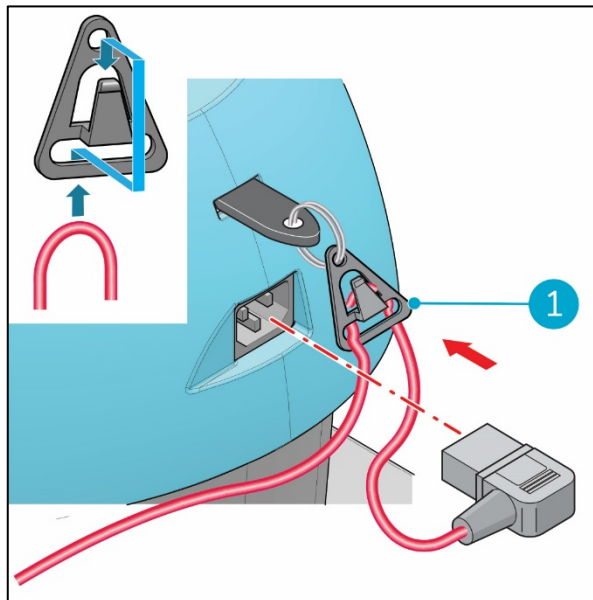


Figura 15

#### 6.1.1 Ajustar a altura

1. Adicione ou remova uma secção do tubo rígido (Figura 16, posição 1) para ajustar o comprimento.

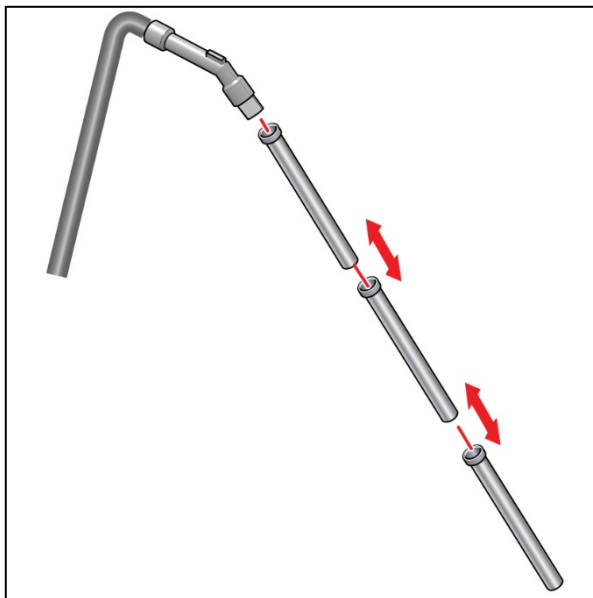


Figura 16

### 6.2 Início

1. Coloque o cabo de alimentação principal na tomada de parede (Figura 17, posição 1).
2. Prima o interruptor ON/OFF (ligar/desligar) (Figura 17, posição 2) para colocar o i-vac® 5 em funcionamento. A luz verde no interruptor ON/OFF (ligar/desligar) acende.



3. Retire o tubo rígido do suporte (Figura 17, posição 3).
4. Comece a aspirar.

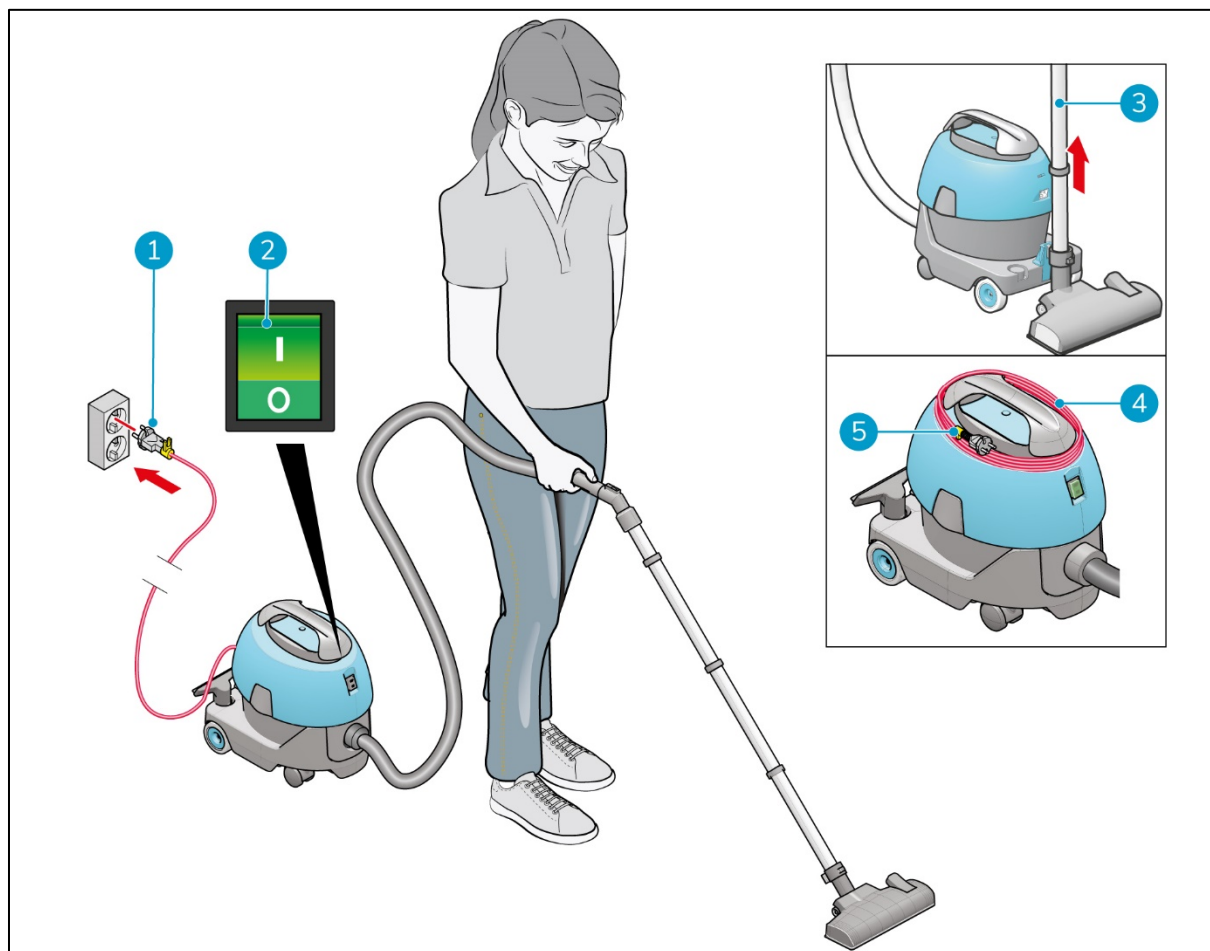


Figura 17

### 6.2.1 Após a operação

1. Prima o interruptor ON/OFF (ligar/desligar) (Figura 17, posição 2) para desligar o i-vac 5.
2. Remova o cabo de alimentação principal da tomada de parede (Figura 17, posição 1).
3. Enrole o cabo de alimentação principal em redor da zona superior do i-vac 5 (Figura 17, posição 4).
4. Coloque o grampo de cabos amarelo (Figura 17, posição 5) sobre o cabo.
5. Volte a colocar o tubo rígido no suporte (Figura 17, posição 3).



## 7 Manutenção



### AVISO

Antes de iniciar a manutenção ou a substituição de peças: remova o cabo de alimentação principal da tomada de parede.

O i-vac® 5 não requer muita manutenção; no entanto, é recomendado limpar a máquina após a utilização e antes de a armazenar.

Para um bom funcionamento e uma longa vida útil do i-vac 5, é importante cumprir os intervalos de manutenção recomendados referidos neste manual.

A manutenção que não está descrita neste manual deve ser efetuada pelo seu parceiro i-vac 5. Certifique-se de que dispõe do modelo e do número de série do i-vac 5 quando ligar para um parceiro. Para mais informações, preencha o formulário de contacto em [www.i-teamglobal.com](http://www.i-teamglobal.com).

A manutenção e as operações de montagem e desmontagem do i-vac 5 só podem ser efetuadas por uma pessoa que:

- tenha lido e compreendido corretamente as instruções deste manual;
- tenha sido treinada por um operador experiente que tenha lido e compreendido as instruções deste manual;
- seja um adulto.

### 7.1 Limpeza



### AVISO

**NÃO** limpe o i-vac 5 com um equipamento de limpeza de alta pressão.  
**NÃO** mergulhe o i-vac 5 em água.

#### 7.1.1 Limpar a máquina

Limpe o exterior da máquina com um pano húmido.

#### 7.1.2 Limpar a mangueira flexível e o tubo rígido

Mantenha a mangueira flexível e o tubo rígido desobstruídos. Remova objetos que causem bloqueios batendo na mangueira flexível suavemente com a mão.



### AVISO

**NÃO** utilize um objeto pontiagudo para limpar a mangueira flexível ou o tubo rígido.



### 7.1.3 Substituir o filtro do motor

1. Desligue o i-vac® 5 com o interruptor ON/OFF (ligar/desligar) (Figura 18, posição 1).
2. Abra os fechos (Figura 18, posição 2).
3. Levante a zona superior pela pega (Figura 18, posição 3).
4. Coloque a zona superior sobre uma superfície plana (Figura 19, posição 1).
5. Remova o filtro do motor antigo (Figura 19, posição 2).
6. Coloque o novo filtro do motor (Figura 19, posição 2).

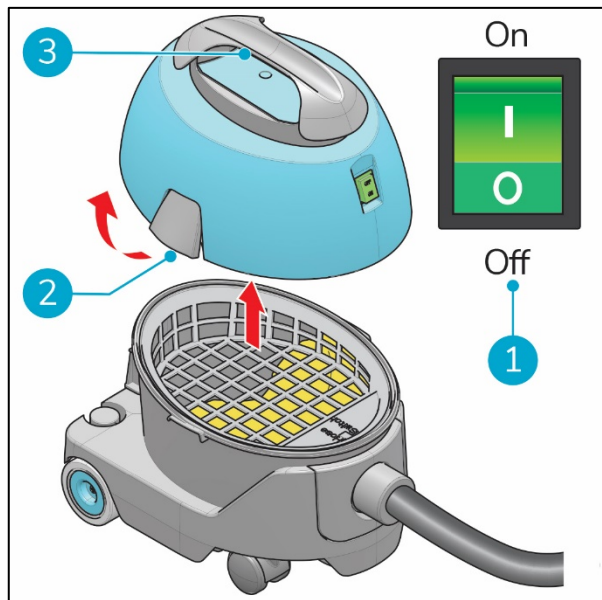


Figura 18

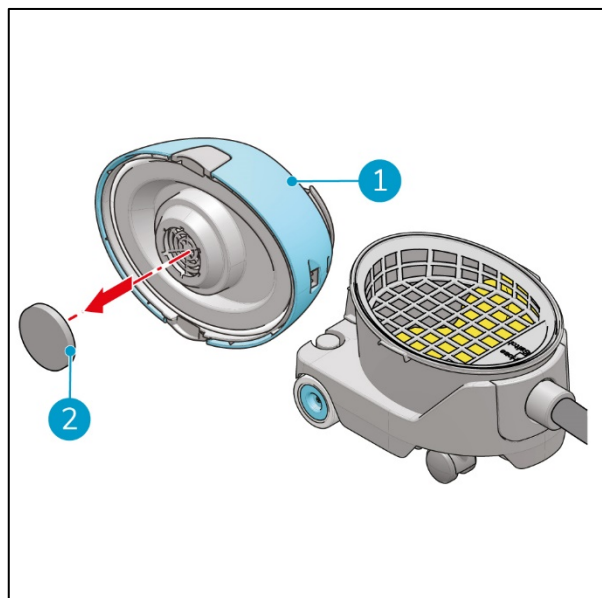


Figura 19



2. Volte a colocar a zona superior (Figura 20, posição 1) no depósito.

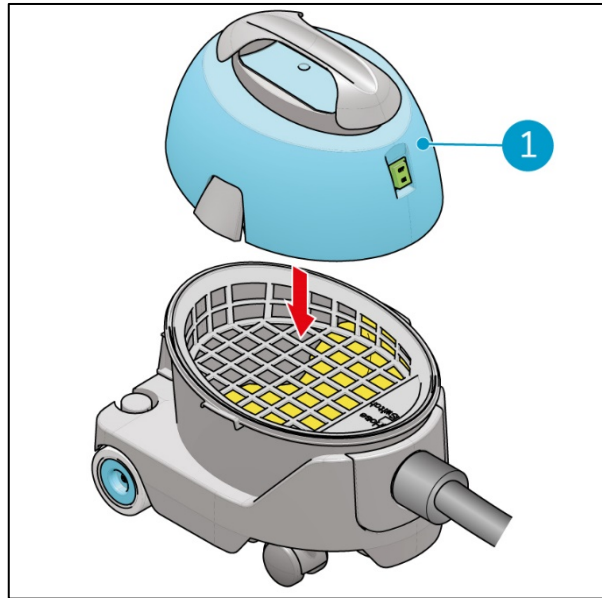


Figura 20

3. Aperte os fechos (Figura 21, posição 1).

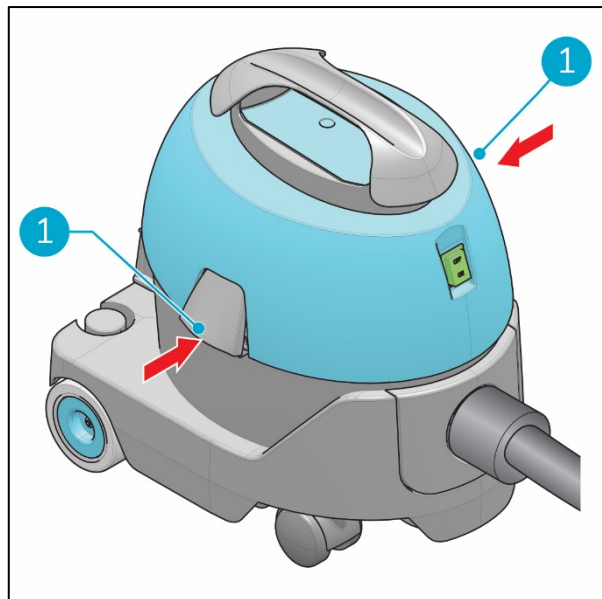


Figura 21

## 7.2 Condição da ferramenta

Verifique o estado da ferramenta para detetar eventual desgaste antes de a utilizar.  
Troque a ferramenta apenas quando a máquina estiver desligada.

## 7.3 Peças danificadas ou desgastadas

As peças danificadas ou desgastadas necessitam de ser substituídas imediatamente. Contacte o seu parceiro i-team Global local ou visite [www.i-teamglobal.com](http://www.i-teamglobal.com) para obter mais informações.





## 7.4 Frequência de manutenção

Certifique-se de que as tarefas de manutenção preventiva e de rotina são realizadas periodicamente para garantir uma operação segura. A não realização da manutenção necessária pode causar danos ao i-vac® 5 e originar riscos para o operador.

Verifique o i-vac 5 para detetar eventuais danos ou defeitos antes de o utilizar.

Verifique o saco de pó todas as semanas e substitua-o se estiver cheio.

Substitua o filtro do motor a cada três meses ou após um período de utilização intensiva.

O pessoal autorizado deve inspecionar o i-vac 5 uma vez por ano.

## 7.5 Armazenamento

Guarde o i-vac 5 no interior.



## 8 Resolução de problemas

Problema	Causa	Solução
<b>Sem energia/a luz verde no interruptor ON/OFF (ligar/desligar) não acende</b>	Cabo de alimentação principal danificado	Substitua o cabo de alimentação principal.
	Cabo de alimentação principal não ligado	Ligue o cabo de alimentação principal.
	Sem eletricidade na tomada de parede	Verifique a tomada de parede.
	O interruptor ON/OFF (ligar/desligar) está desligado	Ligue o interruptor ON/OFF (ligar/desligar).
<b>O i-vac® 5 deixa de funcionar</b>	Motor sobreaquecido, um interruptor térmico parou o motor	Deixe o i-vac 5 arrefecer. Verifique os filtros, o saco de pó e a mangueira flexível: consulte as secções 6.3.2. e 6.3.3. Aguarde aproximadamente 30 minutos. Ligue o i-vac 5 premindo o interruptor ON/OFF (ligar/desligar).
<b>Pouco poder de sucção</b>	Saco de filtro cheio	Desligue o i-vac 5 e substitua o saco de filtro.
	O filtro está cheio	Desligue o i-vac 5 e substitua os filtros.
	Mangueira flexível bloqueada	Desligue o i-vac 5 e remova o bloqueio.
	Tubeo rígido bloqueado	Desligue o i-vac 5 e remova o bloqueio.
	Ferramenta bloqueada	Desligue o i-vac 5 e remova o bloqueio.
	A mangueira flexível não está corretamente encaixada	Desligue o i-vac 5 e encaixe novamente a mangueira flexível.
	A zona superior não está corretamente colocada sobre o depósito	Desligue o i-vac 5 e volte a colocar a zona superior sobre o depósito.
<b>O i-vac 5 produz um som estranho</b>	O motor está avariado	Substitua o motor.
	As escovas de carbono estão gastas	Substitua o motor.
	Mangueira flexível bloqueada	Desligue o i-vac 5 e remova o bloqueio.
	O saco de pó está cheio	Desligue o i-vac 5 e mude o saco de pó.
<b>O i-vac 5 tem um cheiro estranho</b>	O filtro está cheio	Desligue o i-vac 5 e substitua o filtro.
	O saco de pó está cheio	Desligue o i-vac 5 e mude o saco de pó.



## 9 Desativação e eliminação



### **ATENÇÃO**

É da responsabilidade do proprietário do i-vac® 5 eliminar o produto de forma responsável.

No final da vida útil, o i-vac 5 ainda contém recursos valiosos e necessita de ser eliminado de acordo com as leis e os regulamentos locais relativos à reciclagem de equipamentos elétricos.

Antes de eliminar o equipamento:



1. Remova todos os componentes soltos como as ferramentas, a mangueira flexível e o tubo rígido.
2. Elimine todos os itens de acordo com as leis e os regulamentos locais.

### **SUGESTÃO:**

Contacte o seu parceiro local i-team para explorar todas as possibilidades de devolução de componentes no fim de vida útil do seu i-vac 5.



## 10 Anexos

### 10.1 Certificado CE



## EG/EC DECLARATION OF CONFORMITY

**We: Future Cleaning Technologies B.V., Hoppenkuil 27b, 5626 DD Eindhoven, Nederland**

Hereby declare the following equipment:

Product: **Vacuum Cleaner**  
Model: i-vac 5C  
Rating: **220-240V 50Hz**  
**850W**  
**Class II**  
**IPX0**

Fulfils all the relevant provisions of European Low Voltage Directive 2006/95/EC and EMC Directive 2004/108/EC. This equipment has been designed and manufactured in accordance with following harmonized European standards:

**EN 60355-1:2002 + A11:2004+A1:2004+A12:2006+A2:2006+A13:2008**  
**EN 60335-2-2:2003+A1:2004+A2:2006**  
**EN 60335-2-69:2009**  
**EN 62233:2008**  
**EN 55014-1:2006+A1:2009**  
**EN 61000-3-2:2006+A1:2009+A2:2009**  
**EN 61000-3-3:2008**  
**EN 55014-2:1997+A1:2001+A2:2008**

Eindhoven, 19.06.2020

Frank van de Ven  
Director

(Place and date of issue)

(Name and signature by authorized person)



Este documento faz parte do ficheiro técnico do i-vac<sup>®</sup> 5 e estará disponível mediante solicitação.