

i-vac 9B[®]

Libertad con batería

Manual de usuario



i-team Professional b.v.

Hoppenkuil 27b, 5626 DD Eindhoven, Países Bajos

Teléfono: +31402662400

E-mail: hello@i-teamglobal.com

Internet: www.i-teamglobal.com





El manual de usuario original está escrito en inglés

Future Cleaning Technologies B.V.
Hoppenkuil 27b, 5626 DD Eindhoven, Países Bajos

Teléfono: +31402662400

E-mail: hello@i-teamglobal.com

Internet:

www.i-teamglobal.com

Modelo: C9B

Fecha: 11/05/2020

Código de producto: C9B.I-V.0000B

Versión: v.1.0



Prefacio

Gracias por comprar la i-vac® 9B. El motor de alta potencia alcanza en torno al 80 % (orientativo) del potencial de succión que utilizan las aspiradoras con cable sin las limitaciones de verse restringido a un único sitio. Además, la i-vac 9B tiene un sistema de batería de dos ranuras que permite un tiempo de funcionamiento flexible de hasta 80 minutos, dependiendo del tipo de baterías i-power® que uses. El cargador de batería i-charge® 9 garantiza un tiempo de carga breve. Si necesitas más potencia de succión, puedes conectar el i-brush® a la i-vac 9B.

La i-vac 9B es fácil de usar si se siguen las instrucciones. Lee el manual de usuario con atención. Familiarízate con los procedimientos correctos de funcionamiento y mantenimiento. Guarda el manual en un lugar seguro. El manual es parte integrante de la i-vac 9B y se debe entregar al nuevo propietario en caso de revenderla o cambiarla. Cada i-vac 9B tiene un número de identificación único que se encuentra en la parte inferior del bidón. Tu distribuidor de i-team necesitará ese número cuando le hagas un pedido de piezas.

Cuando en este manual se menciona al "fabricante", se refiere a: Future Cleaning Technologies B.V., una empresa afiliada de i-team de Eindhoven, Países Bajos. Cuando este manual menciona "al socio", se refiere a su distribuidor y servicio de asistencia local de i-team.

Propósito del manual de usuario

El propósito del manual de usuario es proporcionar información al usuario de forma que la i-vac 9B se use de manera correcta, eficiente y segura a lo largo de toda su vida útil, incluso en caso de uso indebido razonablemente previsible.

El manual de usuario contiene instrucciones sobre:

- Seguridad personal del usuario.
- Uso previsto y no previsto de la i-vac 9B.
- Instrucciones para el uso diario.
- Instrucciones de mantenimiento.
- Condiciones de almacenaje.
- Desechar la i-vac 9B.

Estas instrucciones deben seguirse para evitar riesgos que podrían provocar daños físicos o materiales.

Público objetivo

Este manual del usuario va dirigido a los usuarios finales de la i-vac 9B y a sus supervisores, así como a los distribuidores e importadores.

Usuarios de la i-vac 9B





Solo puede utilizar la i-vac 9B una persona que:

- Haya leído y entendido correctamente las instrucciones de este manual.
- Haya recibido formación por parte de un usuario experimentado que haya leído y entendido las instrucciones de este manual.



Guía de lectura

Los siguientes símbolos y términos se utilizan en este manual para advertir al lector acerca de problemas de seguridad e información importante:

Símbolo	Término	Explicación
	ADVERTENCIA	Indica una situación peligrosa que, si no se siguen las instrucciones de seguridad, puede provocar lesiones al usuario o a personas cercanas y daños leves o moderados al producto o al medio ambiente.
	PRECAUCIÓN	Indica una situación peligrosa que, si no se siguen las instrucciones de seguridad, puede provocar daños leves o moderados al producto o al medio ambiente.
	BATERÍAS	Indica una máquina que funciona con baterías, las baterías deben cargarse de acuerdo con las instrucciones del manual de usuario del i-charge® 9, que se vende aparte. Las baterías deben eliminarse de acuerdo con las leyes y normas locales.
	ATENCIÓN	Indica una situación ante la que el fabricante o sus socios y afiliados quedarán indemnes de responsabilidad por los daños causados en caso de incumplimiento.



Contenido

Preface	3
Purpose of the user manual	3
Target audience	3
Operators of the i-vac 9B	3
Reading guide.....	4
1 Introduction.....	7
1.1 Intended use of the product.....	7
1.2 Non-intended use of the product.....	8
1.3 Lifespan.....	9
1.4 Modifications.....	9
1.5 Specifications.....	10
1.6 Warranty.....	11
1.7 Identification	11
2 Description	12
2.1 Explanation LED indicators	13
3 Safety.....	14
3.1 Batteries	14
3.2 Risks during operation.....	14
4 Transport and storage	15
5 Assembly and installation.....	16
5.1 Unboxing.....	16
5.2 Assembly.....	17
5.3 Replacing the dust bag	18
6 Operation	21
6.1 Before you start.....	21
6.1.1 Height adjustment.....	21
6.1.2 Insert and check the batteries.....	22
6.2 Normal operation	23
6.2.1 After normal operation	23
6.2.2 Remove the batteries.....	24
6.3 Operation with i-brush®	25
6.3.1 After operation with i-brush	25
6.3.2 Remove the batteries.....	26
7 Maintenance	27
7.1 Cleaning	27



7.1.1	Clean the machine.....	27
7.1.2	Clean the hose and wand.....	27
7.2	Replacing the filters.....	28
7.2.1	Replacing the cassette filter.....	28
7.2.2	Replacing the motor filter.....	29
7.3	Brush and tool condition.....	30
7.4	Damaged or worn parts.....	30
7.5	Maintenance frequency.....	31
7.6	Storage.....	31
8	Trouble shooting.....	32
9	Decommissioning and disposal.....	33
10	Attachments.....	34
10.1	CE Certificate.....	34



1 Introducción

La i-vac 9B® es una máquina fácil y segura de usar. Este manual te ayuda en los primeros pasos y explica su funcionamiento y el proceso de mantenimiento.

La i-vac 9B funciona con baterías. Las baterías que se usan en la i-vac 9B son las mismas que se usan en otros productos de i-team que funcionan también con este sistema. Las baterías deben estar completamente cargadas antes de su uso. Consulta el manual del usuario de i-charge® para conocer el procedimiento correcto.

Este manual va dirigido a quienes trabajan con la i-vac 9B y realizan el mantenimiento diario. El manual debe leerse en su totalidad antes de realizar cualquier acción. Este manual describe el método correcto de uso, las medidas de seguridad, el mantenimiento y el transporte.

i-team mejora continuamente todos sus productos en función de la experiencia del usuario y sus comentarios. Por lo tanto, cualquier discrepancia entre los textos o las imágenes del manual y tu i-vac 9B puede deberse a la diferencia de modelo o a posibles cambios derivados del constante progreso en desarrollo e innovación.

1.1 Uso previsto del producto



Figura 1

La i-vac 9B está destinada al uso en interiores y para aspirar únicamente materiales **secos**.

La i-vac 9B es adecuada para el uso comercial. Por ejemplo: en hoteles, escuelas, hospitales, fábricas, tiendas, empresas de limpieza, centros vacacionales y oficinas.



Asegúrate de que el mantenimiento de la i-vac® 9B se realiza como se describe en la sección 7 Maintenance. Si no se siguen los pasos de mantenimiento recomendados, podrían darse situaciones peligrosas y i-team Professional podría NO ofrecer garantía.

Revisa con regularidad si hay contaminación o daños en los filtros, la bolsa para el polvo y la manguera. Sustituye las piezas dañadas. Para obtener más información sobre cómo pedir repuestos para la i-vac 9B consulta la sección 7.4.

USA SIEMPRE repuestos originales de i-team Professional. i-team Professional **NO** ofrece ninguna garantía si no se usan repuestos originales.

Solo puede utilizar la i-vac 9B una persona que:

- Haya leído y entendido correctamente las instrucciones de este manual.
- Haya recibido formación por parte de un usuario experimentado que haya leído y entendido las instrucciones de este manual.

Mantén limpia la i-vac 9B y sus accesorios.

Para usar la i-vac 9B en diferentes tipos de superficies, se proporcionan herramientas adicionales. Estas herramientas son fáciles de reemplazar. Selecciona la herramienta adecuada para cada trabajo; consulta Figure 2.

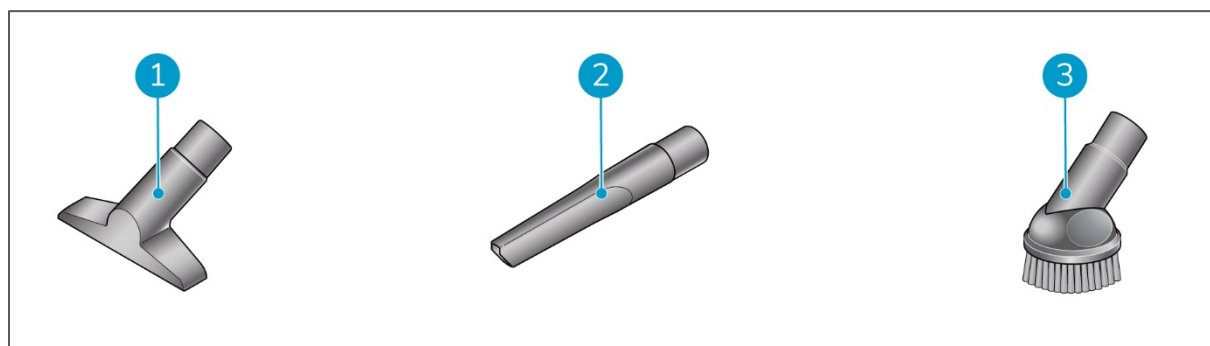


Figura 2

Leyenda

1. Herramienta para tapicería.
2. Herramienta para espacios reducidos.
3. Herramienta de cepillo redondo.

1.2 Uso no previsto del producto



ADVERTENCIA

El uso no previsto puede tener consecuencias en la seguridad de los usuarios y las personas cercanas a estos y anula la garantía del producto.

La i-vac 9B solo está pensada para limpiar materiales secos.



La i-vac® 9B no es adecuada para aspirar:

- materiales húmedos o agua;
- cenizas calientes o colillas de cigarrillos encendidas;
- sustancias peligrosas o explosivas;
- materiales que supongan riesgos biológicos;
- materiales particulados;
- pedazos grandes de cristal, plástico o madera.

1.3 Vida útil

Para disfrutar de un funcionamiento adecuado y una larga vida útil de la i-vac 9B, es importante respetar la frecuencia de mantenimiento recomendada en este manual, consulta la sección 7.5.

1.4 Modificaciones

No está permitido realizar modificaciones en el diseño de la i-vac 9B sin consultar al fabricante y obtener su permiso. Esto afecta a la garantía, consulta la sección 1.6.



1.5 Especificaciones

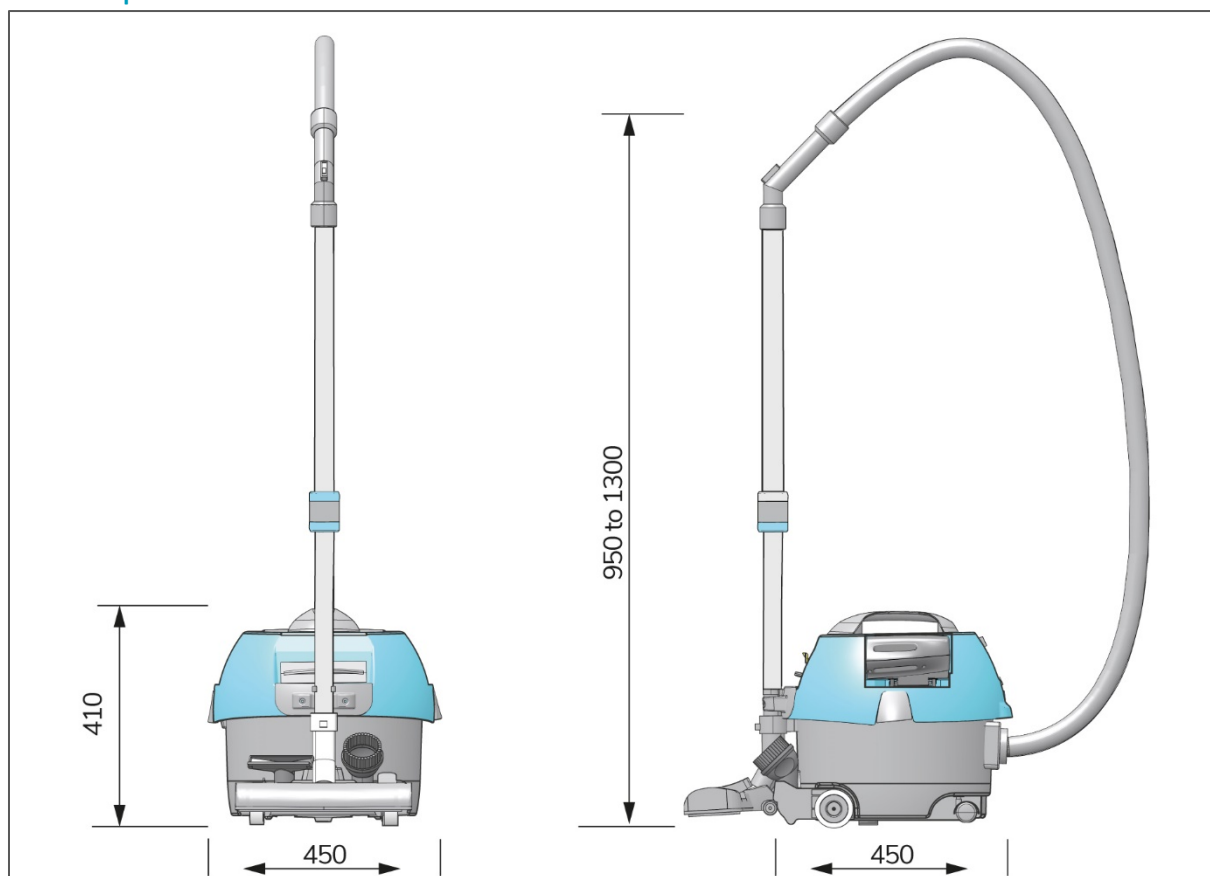


Figura 3

Tamaño del cuerpo:	450 x 450 x 410 mm
Peso de transporte:	7 kg
Longitud de la manguera:	250 cm
Capacidad:	9 l
Nivel de ruido:	58 dB(A)
Diámetro de las herramientas:	32 mm
Succión/elevación de agua:	1300 mm
Flujo de aire:	24,7 l/s
Aplicación:	Interiores, seco
Capacidad del compartimento para baterías:	2 baterías
Fuente de alimentación:	Baterías i-power 9 o 14
Especificaciones de las baterías i-power 9/i-power 14:	25,2 V 8,8 Ah / 25,2 V 14 Ah
Tiempo de funcionamiento de la i-power 9: 1 batería/2 baterías:	30 minutos/60 minutos
Tiempo de funcionamiento de la i-power 14: 1 batería/2 baterías:	40 minutos/80 minutos
Tipo de cargador:	Independiente
Cargador:	110-240 V, 50/60 Hz
Material de la máquina:	PP



1.6 Garantía

La i-vac 9B® debe utilizarse siempre con los materiales suministrados. El uso de productos alternativos puede dañar la i-vac 9B conlleva riesgos para el usuario. El uso de suministros alternativos o el incumplimiento de las instrucciones de este manual anula la garantía del fabricante. El período de garantía es de 1 año.

1.7 Identificación

Cada i-vac 9B tiene un número de serie único que se encuentra en la parte inferior del bidón. Tu distribuidor de i-team necesitará ese número cuando le hagas un pedido de piezas.

Placa de características explicativa:



Tipo de producto: i-vac 9B

Código de producción: C9B.I-V.0000B

Modelo: C9B

Número de serie:

Distribuidor: i-team Professional

Hoppenkuil 27 b

NL-5626 DD Eindhoven

Figura 4



2 Descripción

El cuerpo de la i-vac[®] 9B está fabricado con material duradero y resistente al impacto. La manguera es extralarga para que puedas acceder a lugares difíciles. La i-vac 9B se puede combinar con un i-brush[®] opcional. Esta herramienta para suelo adicional sacude al mismo tiempo la alfombra y elimina la suciedad y el polvo. La i-vac 9B funciona con dos baterías i-power[®].

La i-vac 9B se compone de:

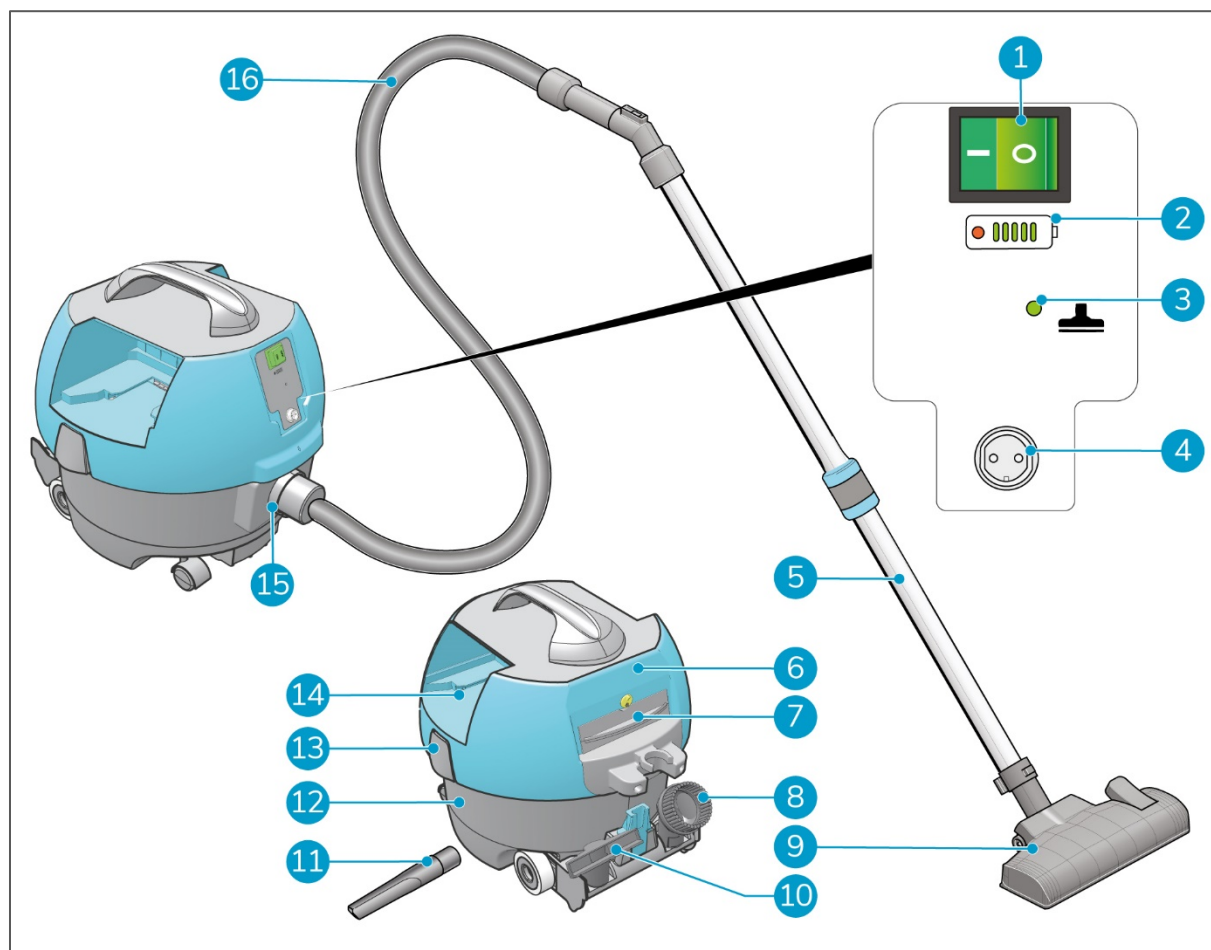


Figura 5

Leyenda

- | | |
|--------------------------------------|--|
| 1. Un interruptor ON/OFF. | 9. Una herramienta para suelo estándar. |
| 2. Un indicador de nivel de batería. | 10. Una herramienta para tapicería. |
| 3. Un LED de función de aspiración. | 11. Una herramienta para espacios reducidos. |
| 4. Un conector de i-brush. | 12. Un bidón. |
| 5. Un tubo telescópico. | 13. Una pestaña para abrir el cabezal. |
| 6. Un cabezal. | 14. Dos compartimentos de batería. |
| 7. Un filtro de cajetín. | 15. Un conector de manguera. |
| 8. Un cepillo redondo. | 16. Una manguera. |



2.1 Explicación de los indicadores LED

1. Indicador de nivel de batería. Los LED de nivel de batería verdes están siempre encendidos durante el uso normal. Cuando las baterías están llenas, todos los LED verdes están encendidos, cuando las baterías se descargan, los LED verdes se van apagando uno por uno. El LED rojo de batería baja se enciende cuando arrancas la máquina, al cabo de unos segundos se apaga. Sirve para comprobar si el LED funciona. El LED rojo también se enciende cuando las baterías están casi descargadas.
2. Un LED de función de aspiración. El LED de la función de aspiración parpadea cuando el botón ON/OFF está encendido. Cuando la i-vac® 9B está encendida a plena potencia, permanece encendido.

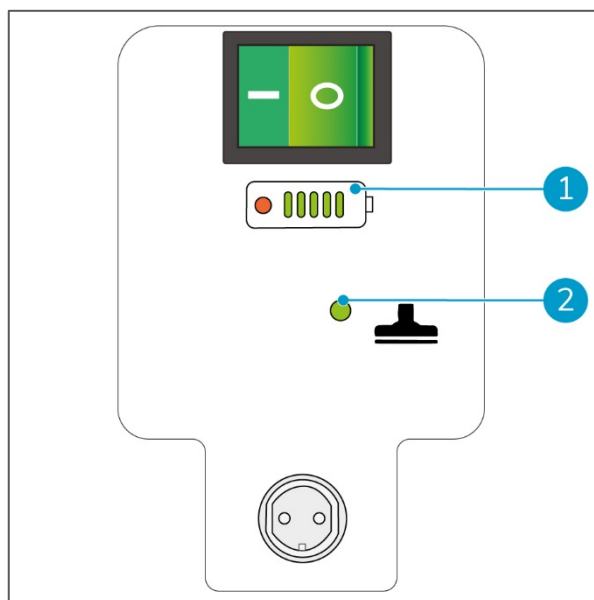


Figura 6



3 Seguridad

La seguridad es lo primero. Por tanto, tómate tu tiempo para leer y comprender estas instrucciones de seguridad. El uso incorrecto puede causar daños o anular la garantía del fabricante.

3.1 Baterías

PRECAUCIÓN

Durante el funcionamiento normal, las baterías de 24 V no suponen ningún riesgo de seguridad en sí mismas. Ten en cuenta las siguientes instrucciones de seguridad:



- no las aplastes, perfores ni dañes de ninguna manera;
- no las calientes ni las quemes;
- no las cortocircuites;
- no las desarmes;
- mantenlas secas;
- cárgalas siempre entre 5 °C y 40 °C;
- utilízalas siempre entre 5 °C y 45 °C.

3.2 Riesgos durante el funcionamiento



ADVERTENCIA

DEJA DE USAR LA MÁQUINA INMEDIATAMENTE si la i-vac® 9B no funciona correctamente o emite un ruido inusual. Revisa la i-vac 9B antes de reanudar el funcionamiento.



ADVERTENCIA

NO utilices la i-vac 9B sin una bolsa para el polvo con filtro.



ADVERTENCIA

NO uses la i-vac 9B en superficies húmedas o mojadas. Causa daños a la i-vac 9B y es peligroso para el usuario. Los daños derivados del uso en superficies húmedas no están cubiertos por la garantía.



4 Transporte y almacenamiento

- No guardes la i-vac[®] 9B en el exterior.
- Guarda la i-vac 9B en un lugar seco.
- En caso de que la i-vac 9B se vaya a almacenar durante un período de tiempo prolongado, retira las baterías. Consulta la sección 6.2.2.
- Antes de transportar la i-vac 9B, retira las baterías. Consulta la sección 6.2.2.
- Antes de volver a utilizar la i-vac 9B, asegúrate de que las baterías están cargadas; consulta el manual de usuario del i-charge 9[®].



5 Montaje e instalación

La i-vac 9B® no requiere un montaje complicado. La máquina viene con 3 herramientas adicionales para aspirar diferentes tipos de superficie.

5.1 Desembalaje

La i-vac 9B está embalada en 1 caja. Las baterías y el cargador de batería deben pedirse por separado.

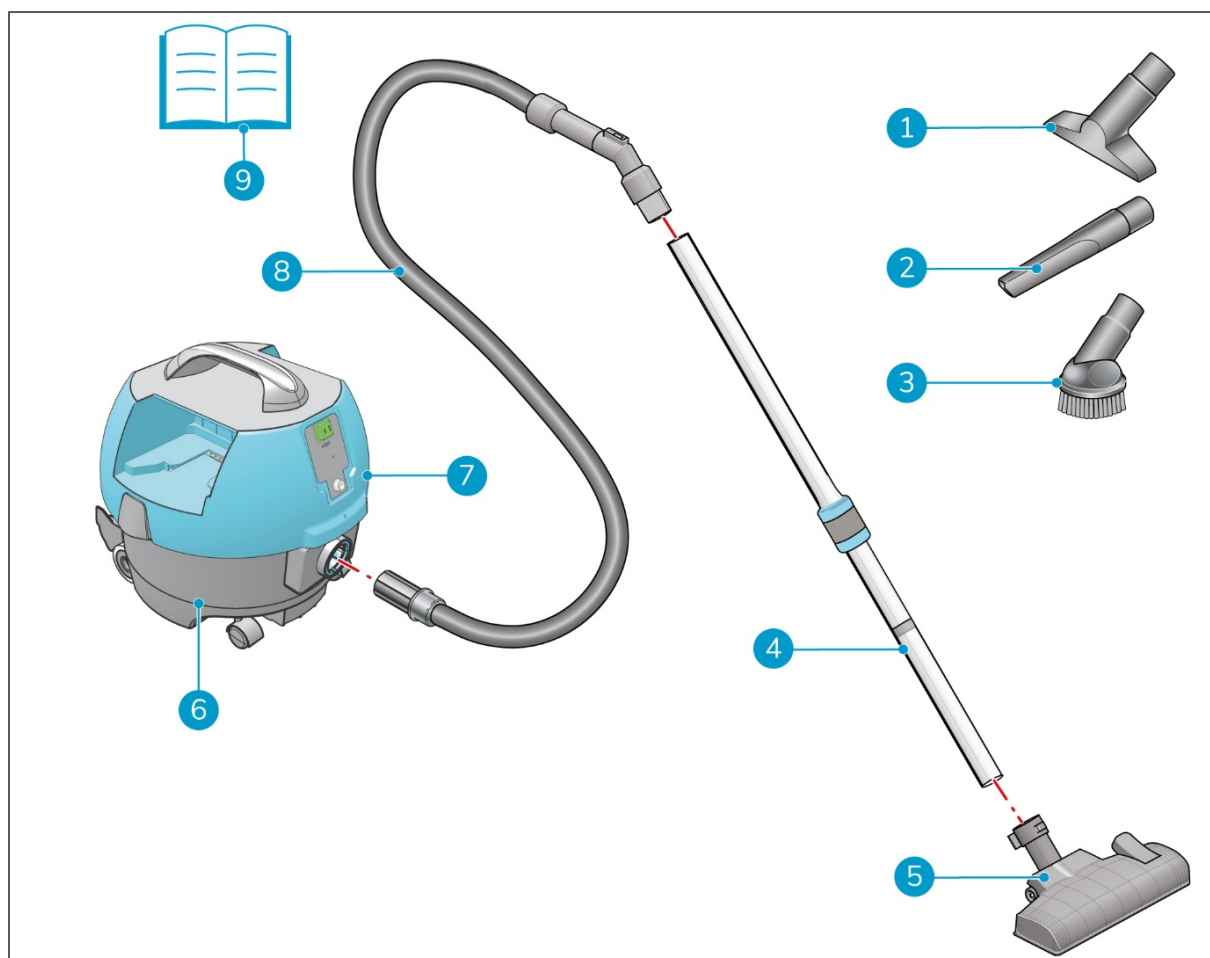


Figura 7

Leyenda

- | | |
|--|-----------------------------|
| 1. 1 herramienta para tapicería | 6. 1 bidón de la i-vac 9B |
| 2. 1 herramienta para espacios reducidos | 7. 1 cabezal de la i-vac 9B |
| 3. 1 cepillo redondo | 8. 1 manguera |
| 4. 1 tubo telescópico | 9. Este manual de usuario |
| 5. 1 herramienta para suelo estándar | |



5.2 Montaje

1. Inserta la manguera (Figure 8, pos. 1) en el conector de manguera (Figure 8, pos. 6).
2. Gira la manguera en sentido horario para fijarla en su posición.
3. Acopla la manguera al tubo (Figure 8, pos. 2).
4. Acopla la herramienta para suelo estándar (Figure 8, pos. 5) en el extremo ancho del tubo.
5. Coloca la herramienta para tapicería y el cepillo redondo (Figure 8, pos. 4) en los soportes (Figure 8, pos. 3).

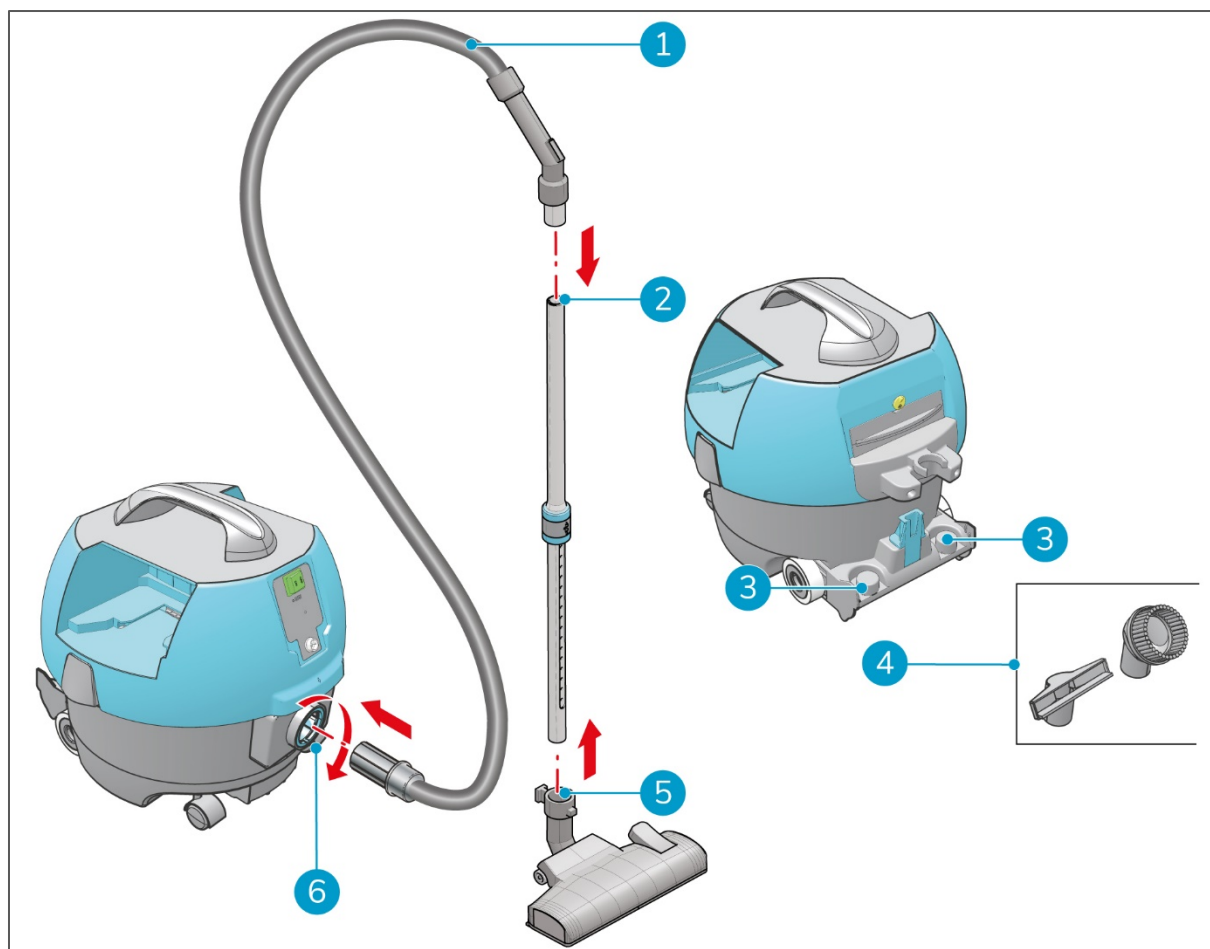


Figura 8



5.3 Sustitución de la bolsa para el polvo

Revisa la bolsa para el polvo cada semana y cámbiala si está llena. Usa únicamente bolsas para el polvo originales de i-team.

Asegúrate de retirar la manguera de la i-vac® 9B antes de extraer la bolsa para el polvo. No puedes quitar la bolsa para el polvo con la manguera acoplada.

1. Apaga la i-vac 9B con el interruptor ON/OFF (Figure 9, pos. 1).
2. Extrae las baterías. Consulta la sección 6.2.2.
3. Suelta las pestañas (Figure 9, pos. 2) que se encuentran a ambos lados de la i-vac 9B®.
4. Levanta el cabezal por el asa (Figure 9, pos. 3).

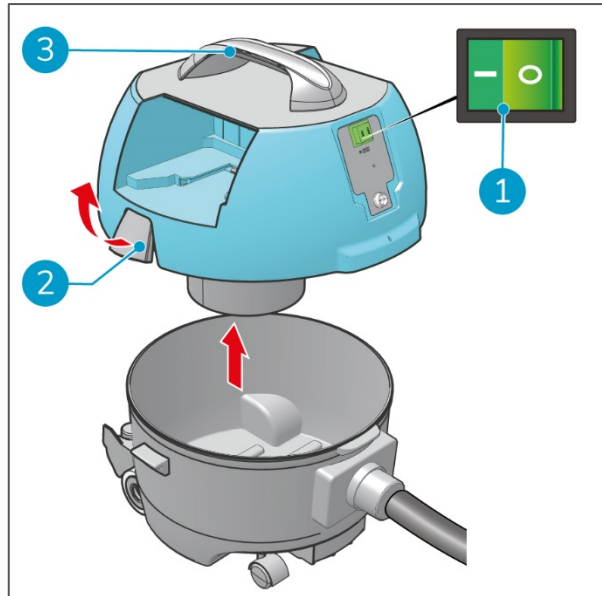


Figura 9

5. Coloca el cabezal sobre una superficie plana (Figure 10, pos. 1).

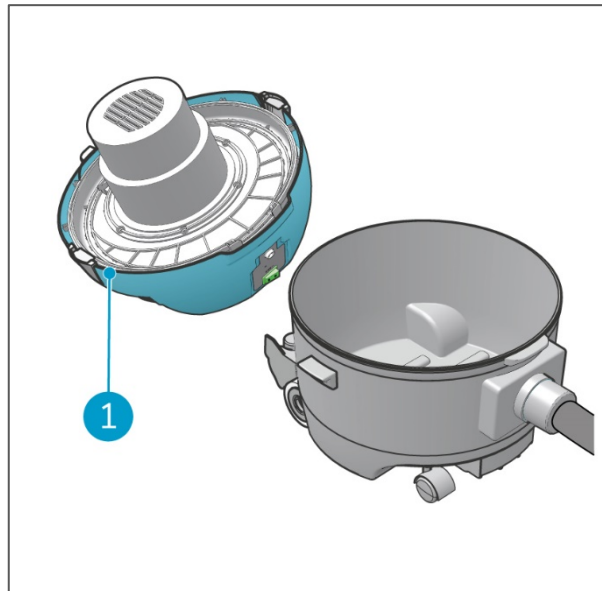


Figura 10

6. Gira la manguera (Figure 11, pos. 4) en sentido antihorario y retírala del conector de manguera.
7. Tira de la pestaña de cartón (Figure 11, pos. 2) para sellar la bolsa para el polvo.
8. Dobla los extremos de la bolsa para el polvo (Figure 11, pos. 1) dirigiendo uno hacia otro.
9. Retira la bolsa para el polvo usada (Figure 11, pos. 3).

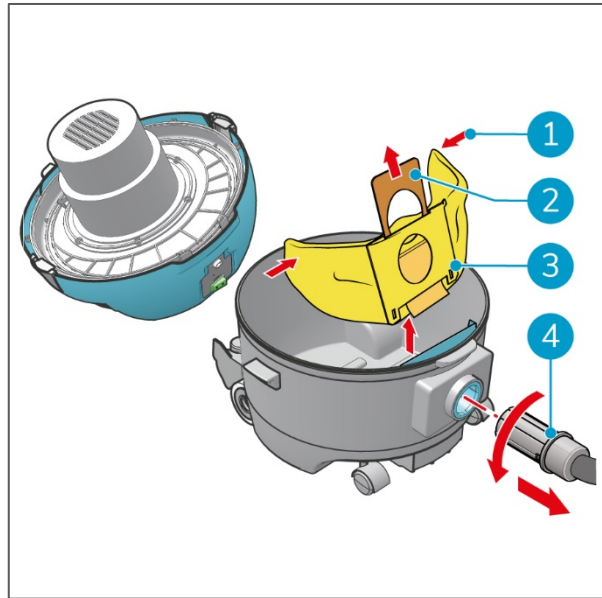


Figura 11

10. Desliza el aro de cartón de la bolsa para el polvo nueva (Figure 12, pos. 1) introduciéndolo por completo en las ranuras para insertar la bolsa.
11. Despliega la bolsa para el polvo (Figure 12, pos. 2).

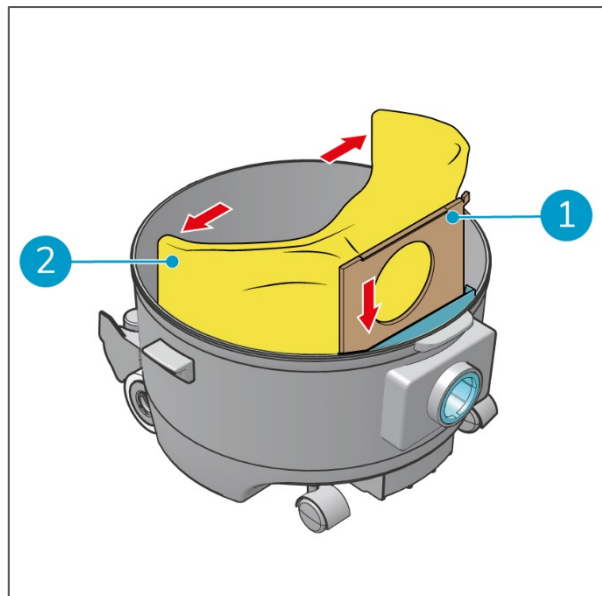


Figura 12

12. Coloca la manguera (Figure 13, pos. 1) en el conector de manguera (Figure 13, pos. 2) y gírala en sentido horario para que quede bloqueada.

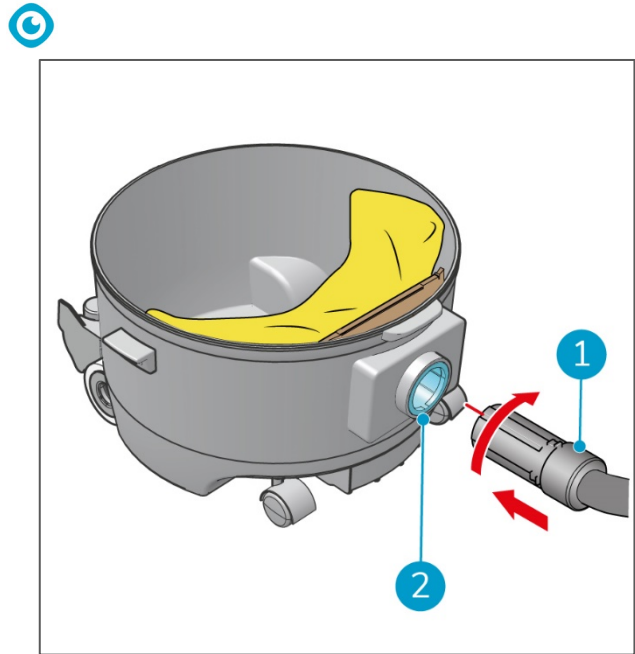


Figura 13

13. Coloca el cabezal (Figure 14, pos. 1) en el bidón.
14. Cierra las pestañas (Figure 14, pos. 2).
15. Reemplaza las baterías. Consulta la sección 6.1.2.

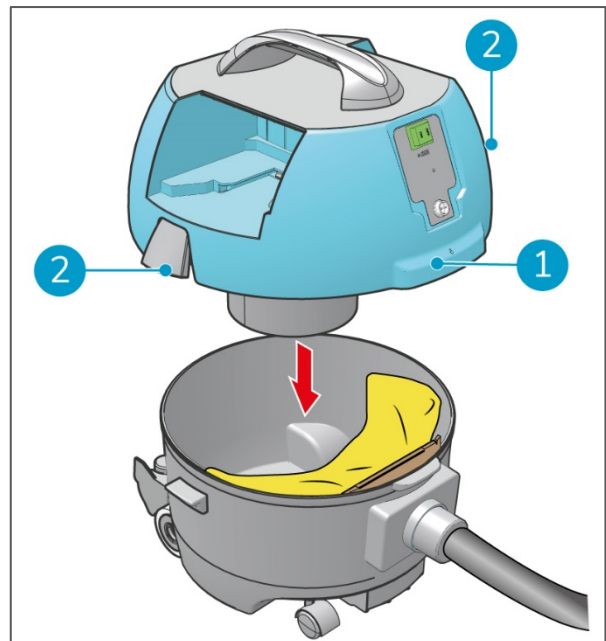


Figura 14



ATENCIÓN

Asegúrate de que el cabezal está correctamente colocado en el bidón; de lo contrario podría aspirar aire en falso, lo que afectaría al rendimiento de la i-vac® 9B.



6 Funcionamiento

6.1 Antes de empezar

1. Comprueba si la i-vac® 9B presenta daños o defectos.
2. Comprueba que la bolsa para el polvo esté colocada en la i-vac 9B. Consulta también la sección 5.3.
3. Asegúrate de tener la herramienta correcta para el fin previsto. Consulta también Figure 2.
4. Revisa si el cepillo de la herramienta está desgastado o dañado.
5. Comprueba todos los filtros. Consulta la sección 7.2.

6.1.1 Ajuste de altura

Tira hacia arriba del mango (Figure 15, pos. 1) del tubo para desbloquearlo, ajusta la longitud y suelta el mango para volver a bloquearlo.

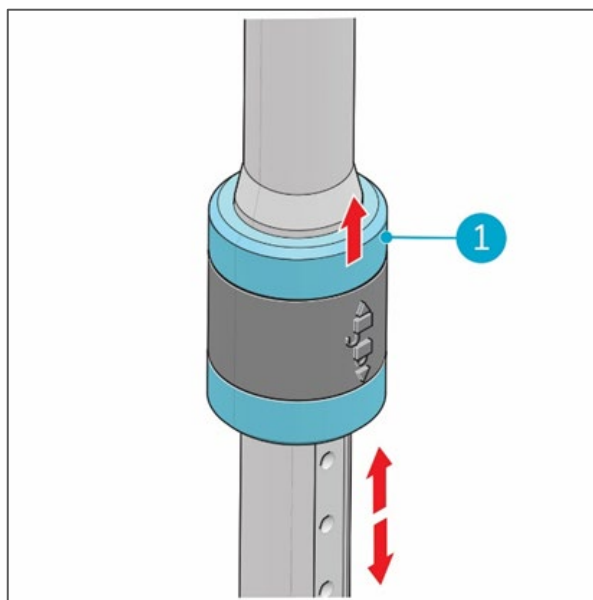


Figura 15



6.1.2 Inserción y revisión de las baterías

1. Alinea cada batería con la ranura (Figure 16, pos. 1) e inserta cada batería hasta que escuche un "clic". Las baterías estarán fijas.

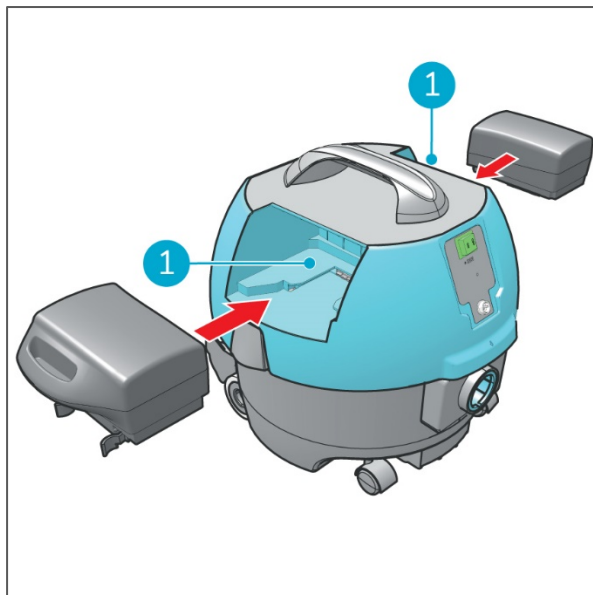


Figura 16

2. Pulsa el interruptor ON/OFF (Figure 17, pos. 1) para encender la i-vac® 9B. La luz verde del interruptor ON/OFF se encenderá.
3. Consulta el LED de nivel de batería que se encuentra debajo del interruptor ON/OFF (Figure 17, pos. 2). Consulta la sección 2.1.
4. Pulsa el interruptor ON/OFF (Figure 17, pos. 1) para apagar la i-vac 9B.

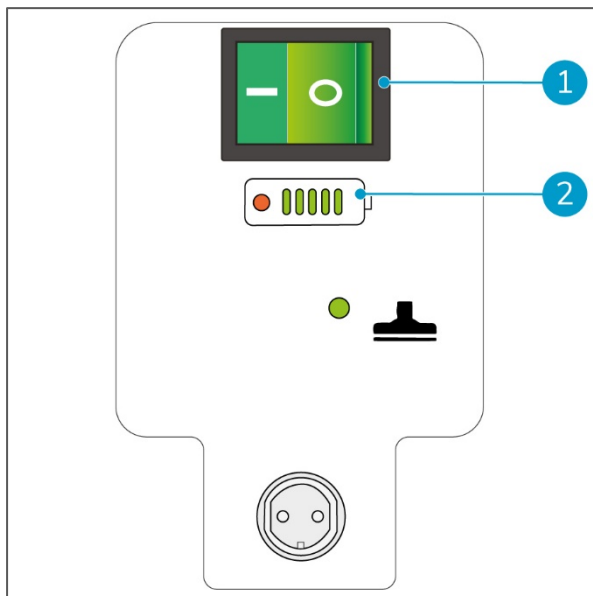


Figura 17

CONSEJO:

No se recomienda usar las baterías si la carga es inferior al 40 %. La i-vac 9B puede funcionar con una sola batería.



6.2 Funcionamiento normal

1. Pulsa el interruptor ON/OFF (Figure 18, pos. 1) para arrancar la i-vac® 9B El LED de la función de aspiración se encenderá.
2. Extrae el tubo (Figure 18, pos. 2) del soporte.
3. Empieza a aspirar.

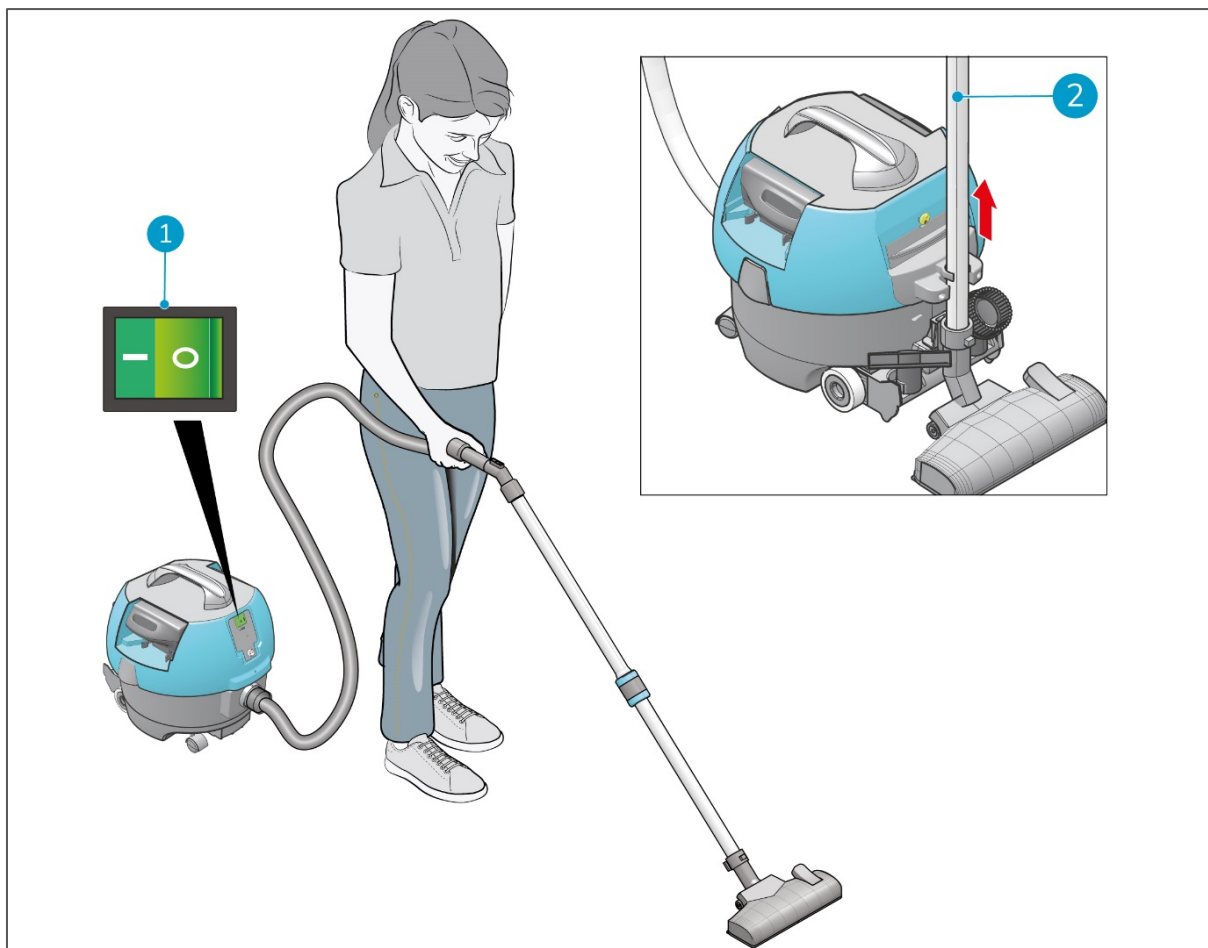


Figura 18

6.2.1 Después del funcionamiento normal

1. Pulsa el interruptor ON/OFF (Figure 18, pos. 1) para apagar la i-vac 9B.
2. Vuelve a insertar el tubo (Figure 18, pos. 2) en el soporte.



6.2.2 Extracción de las baterías

1. Empuja ligeramente los clips de plástico de la batería (Figure 19, pos. 1) uno hacia el otro.
2. Extrae la batería.
3. Coloca las baterías en el cargador para su siguiente uso.

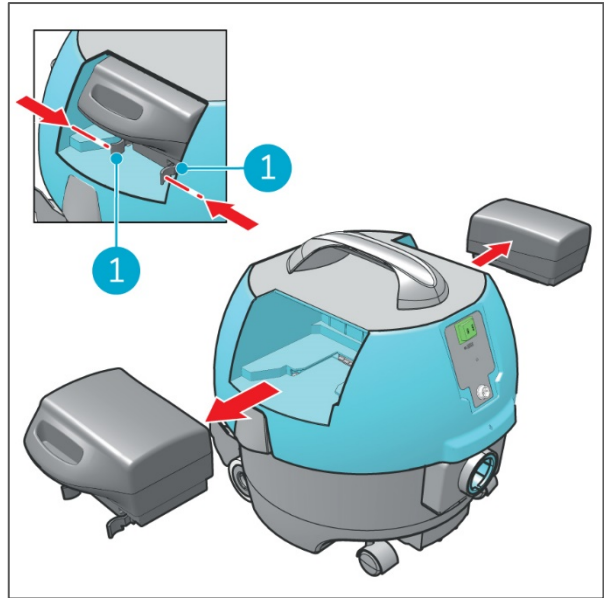


Figura 19



6.3 Funcionamiento con i-brush®

1. Gira la manguera del equipo estándar en sentido antihorario (Figure 20, pos. 6).
2. Retira la manguera del bidón de la i-vac® 9B.
3. Inserta la manguera del i-brush (Figure 20, pos. 4) en el conector de la manguera (Figure 20, pos. 2).
4. Gira la manguera en sentido horario para fijarla en su posición.
5. Inserta el enchufe del i-brush (Figure 20, pos. 5) en el conector de la i-vac 9B (Figure 20, pos. 1) y aprieta el anillo del enchufe.
6. Pulsa el interruptor ON/OFF (Figure 20, pos. 7) para encender la i-vac 9B.
7. Pulsa el interruptor ON/OFF (Figure 20, pos. 3) para encender el i-brush.
8. Empieza a aspirar. El i-brush funciona mejor si **no se aplica presión** al cepillo.

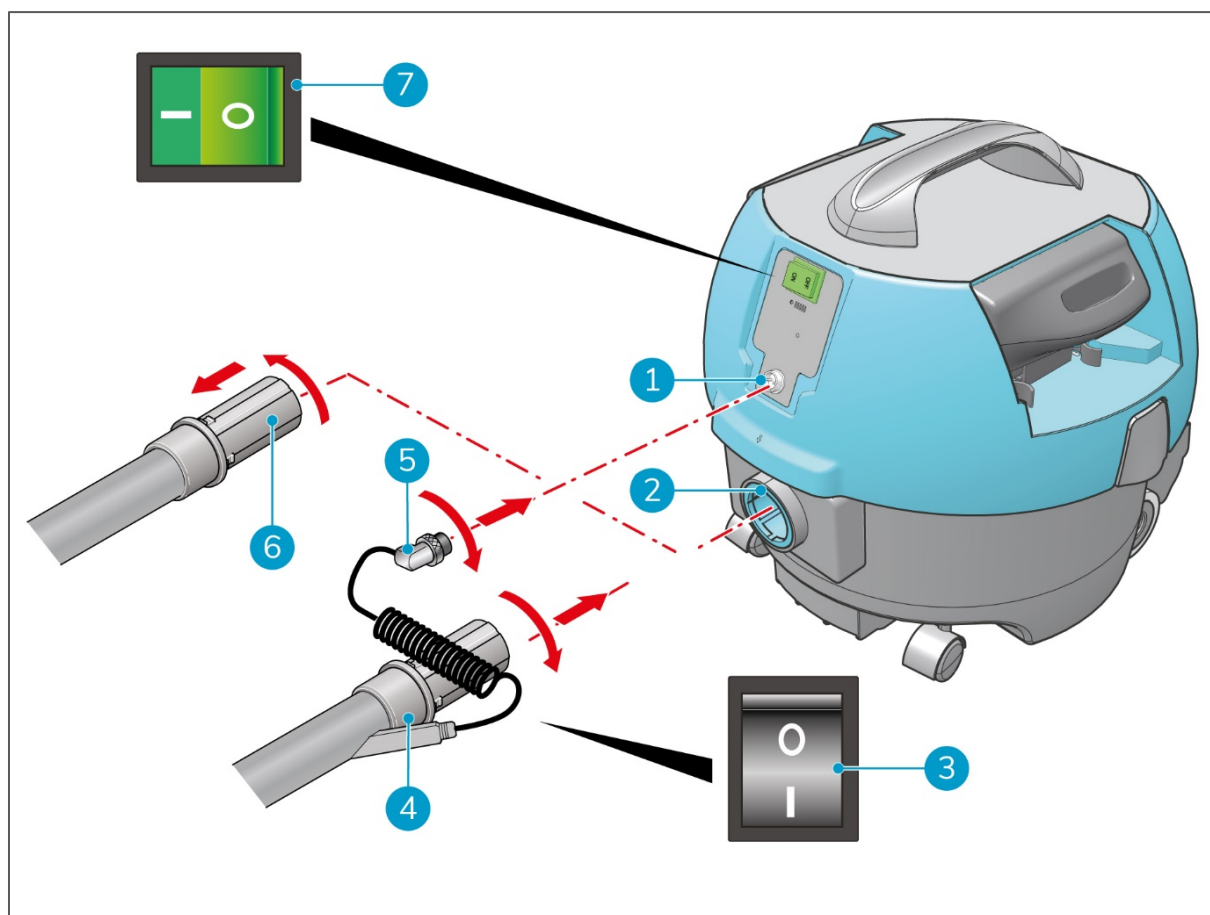


Figura 20

6.3.1 Después del funcionamiento con i-brush

1. Pulsa el interruptor ON/OFF (Figure 20, pos. 3) para apagar el i-brush.
2. Pulsa el interruptor ON/OFF (Figure 20, pos. 7) para apagar la i-vac 9B.



6.3.2 Extracción de las baterías

1. Empuja ligeramente los clips de plástico de la batería (Figure 21, pos. 1) uno hacia el otro.
2. Extrae la batería.
3. Coloca las baterías en el cargador para su siguiente uso.

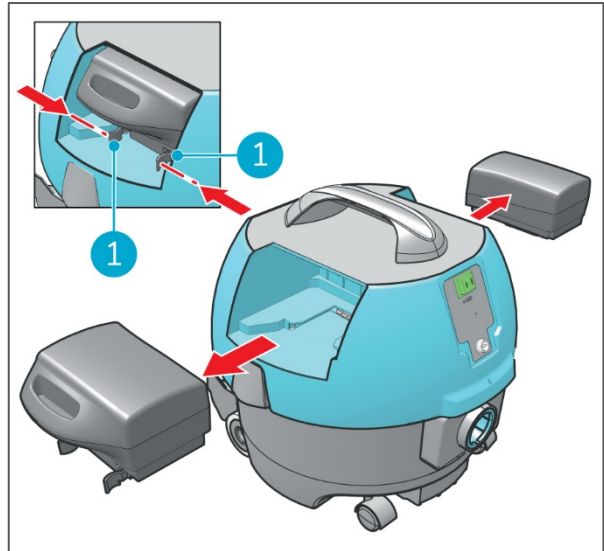


Figura 21



7 Mantenimiento



ADVERTENCIA

Antes de comenzar el mantenimiento o la sustitución de piezas: **Apaga la i-vac® 9B y retira las baterías.**

La i-vac 9B no requiere mucho mantenimiento; sin embargo, se recomienda limpiar la máquina después de usarla y antes de almacenarla.

Para disfrutar de un funcionamiento adecuado y una larga vida útil de la i-vac 9B, es importante respetar la frecuencia de mantenimiento recomendada que se indica en este manual.

Las tareas de mantenimiento que no se incluyen en este manual las debe realizar tu socio de i-team. Asegúrate de tener a mano el modelo y el número de serie de la i-vac 9B cuando llames a un socio. Para obtener más información, rellena el formulario de contacto en www.i-teamglobal.com.

El mantenimiento y montaje o desmontaje de la i-vac 9B solo puede llevarlo a cabo una persona que:

- Haya leído y entendido correctamente las instrucciones de este manual.
- Haya recibido formación por parte de un usuario experimentado que haya leído y entendido las instrucciones de este manual.
- Sea un adulto.

7.1 Limpieza



ADVERTENCIA

NO limpies la i-vac 9B con un equipo de limpieza a alta presión.
NO sumerjas la i-vac 9B en agua.

7.1.1 Limpieza de la máquina

Limpia el exterior de la máquina con un paño húmedo.

7.1.2 Limpieza de la manguera y el tubo

Mantén limpios la manguera y el tubo. Retira aquellos objetos que puedan obstruirlos sacudiendo la manguera o el tubo suavemente con la mano.



ADVERTENCIA

NO utilices objetos puntiagudos para limpiar la manguera o el tubo.



7.2 Sustitución de los filtros

Revisa todos los filtros antes de comenzar a aspirar, en caso de que parezcan contaminados u obstruidos, reemplázalos.

7.2.1 Sustitución del filtro de cajetín



PRECAUCIÓN

Cuando coloques el nuevo filtro de cajetín en el cabezal de la i-vac® 9B, asegúrate de que las flechas del filtro apunten hacia arriba.

1. Gire el disco de bloqueo amarillo (Figure 22, pos. 1) hacia arriba.
2. Extrae el filtro de cajetín (Figure 22, pos. 2) desde el cabezal de la i-vac 9B.
3. Inserta el nuevo filtro de cajetín en el cabezal de la i-vac 9B.
4. Gira el disco de bloqueo amarillo a su posición inicial.

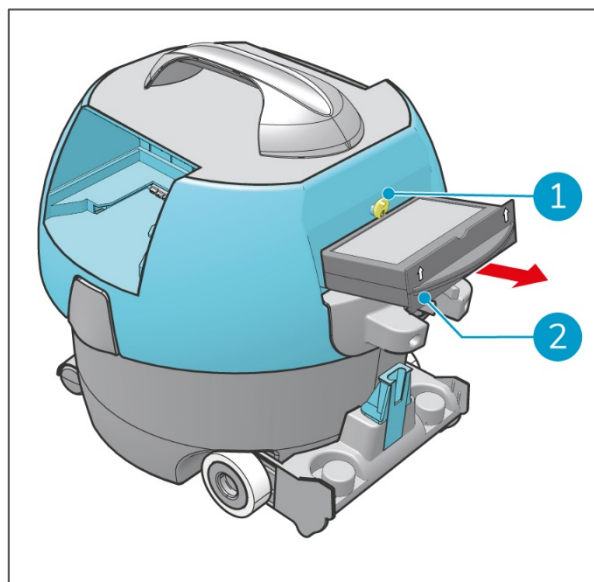


Figura 22

Tipos de filtro HEPA y ULPA

Tu i-vac 9B está equipada con un filtro de cajetín estándar, perfecto para la limpieza diaria. Además del filtro de cajetín estándar, tenemos filtros de tipo HEPA y ULPA:

- Los filtros HEPA eliminan patógenos, alérgenos y partículas que pueden causar problemas de salud asociados a menudo con el asma.
- Los filtros ULPA se utilizan en entornos donde se debe mantener un alto nivel de limpieza del aire.

Ponte en contacto con tu socio local de i-team para obtener todas las certificaciones de filtro necesarias.



7.2.2 Sustitución del filtro del motor

1. Apaga la i-vac® 9B con el interruptor ON/OFF (Figure 23, pos. 1).
2. Extrae las baterías. Consulta la sección 6.2.2.
3. Suelta las pestañas (Figure 23, pos. 2).
4. Levanta el cabezal por el asa (Figure 23, pos. 3).

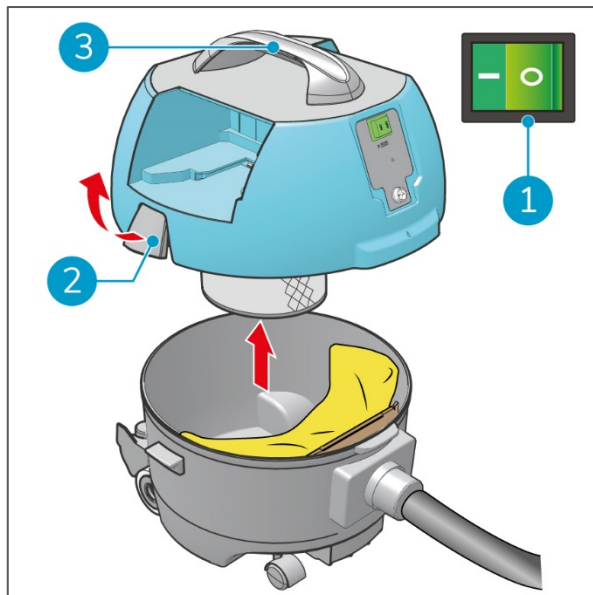


Figura 23

5. Coloca el cabezal sobre una superficie plana (Figure 24, pos. 1).

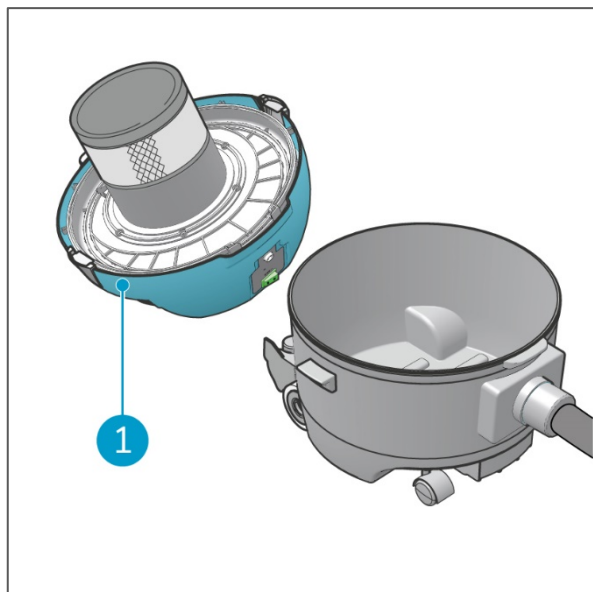


Figura 24



6. Levanta el filtro de motor usado (Figure 25, pos. 1) para retirarlo.
7. Coloca el filtro de motor nuevo (Figure 25, pos. 1).
8. Presiona el filtro sobre el motor hasta que esté completamente abajo.

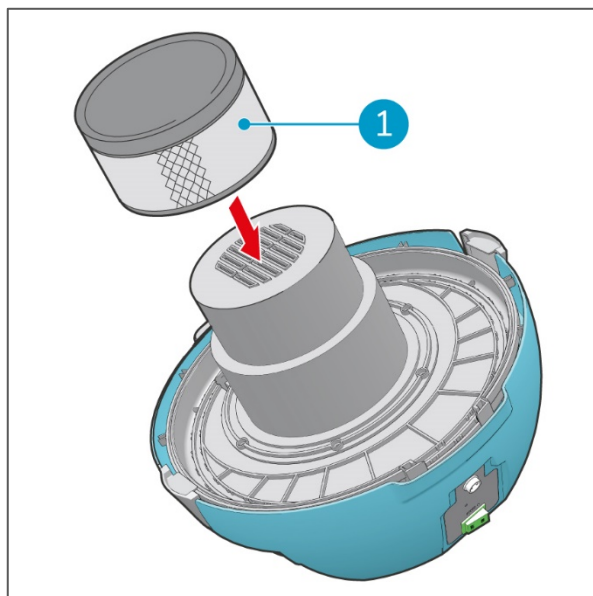


Figura 25

9. Coloca de nuevo el cabezal (Figure 26, pos. 1) en el bidón.
10. Cierra las pestañas (Figure 26, pos. 2).
11. Reemplaza las baterías. Consulta la sección 6.1.2.

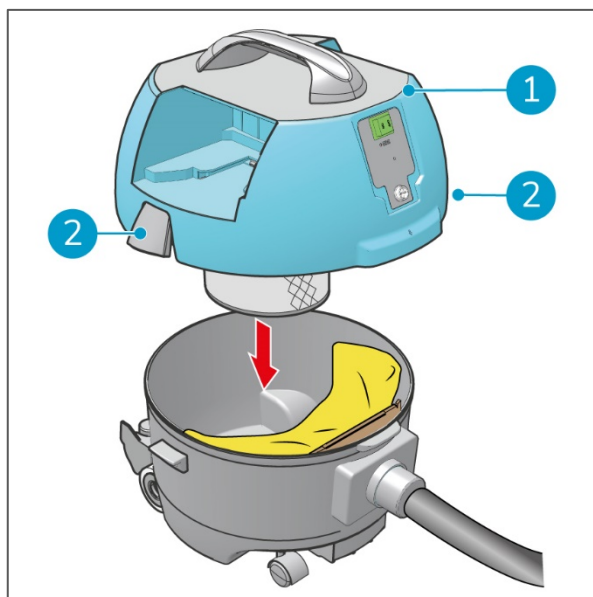


Figura 26

7.3 Estado del cepillo y la herramienta

Revisa el estado del cepillo o la herramienta antes de su uso. Cambia el cepillo o la herramienta siempre con la máquina apagada.

7.4 Piezas dañadas o desgastadas

Las piezas dañadas o desgastadas deben reemplazarse de inmediato. Ponte en contacto con tu socio local de i-team Global o visita www.i-teamglobal.com para obtener más información.



7.5 Frecuencia de mantenimiento

Asegúrate de llevar a cabo labores de mantenimiento rutinarias y preventivas periódicamente para garantizar un funcionamiento seguro. Si no se realiza el mantenimiento necesario, la i-vac 9B® puede resultar dañada y pueden surgir riesgos para el usuario.

Revisa la bolsa para el polvo cada semana y cámbiala si está llena.

Revisa el filtro del motor y el filtro de cajetín cada tres meses y sustitúyelo si está lleno o después de un período de uso intenso.

El personal autorizado debe inspeccionar la i-vac 9B una vez al año.

7.6 Almacenamiento

Guarda la i-vac 9B en espacios interiores.



8 Solución de problemas

Problema	Causa	Solución
No hay corriente/la luz verde del interruptor ON/OFF no se enciende	No hay baterías	Inserta las baterías.
	Baterías descargadas	Carga las baterías.
	Interruptor ON/OFF apagado	Enciende el interruptor ON/OFF.
La i-vac® 9B deja de funcionar	Motor sobrecalentado, un interruptor térmico ha detenido el motor	Deja que la i-vac 9B se enfríe. Comprueba los filtros, la bolsa para el polvo y la manguera. Espera aproximadamente 30 minutos. Arranca la i-vac 9B pulsando el botón de "ENCENDIDO".
Poca potencia de succión	Recipiente de filtro lleno	Apaga la i-vac 9B y sustituye el recipiente de filtro.
	Manguera mal conectada	Apaga la i-vac 9B y vuelve a conectar la manguera.
	Manguera bloqueada	Apaga la i-vac 9B y elimina la obstrucción.
	El cabezal no está bien colocado en el bidón	Apaga la i-vac 9B y vuelve a colocar el cabezal sobre el bidón.
	Los filtros están llenos	Sustituye los filtros.
La i-vac 9B emite un ruido extraño	El motor está roto	Cambia el motor.
	Los cepillos de carbono están desgastados	Sustituye los cepillos de carbono.
La i-vac 9B huele raro	Los filtros están llenos	Sustituye los filtros.
La batería no se carga	La batería está al final de su vida útil	Sustituye la batería.



9 Desmantelamiento y eliminación de residuos



ATENCIÓN

El propietario de la i-vac® 9B es responsable de desechar el producto de manera responsable.

Al final de su vida útil, la i-vac 9B todavía contiene recursos valiosos y debe desecharse de acuerdo con las leyes y normas locales sobre reciclaje de equipos eléctricos.

Antes de desecharla:



1. Extrae las baterías para desecharlas por separado (consulta la sección 6.3.2).

CONSEJO:

Alternativamente, guarda las baterías para usarlas en otro equipo de i-team.

2. Retira todos los componentes sueltos, como las herramientas, el cepillo, la manguera y el tubo.
3. Desecha todos los elementos de acuerdo con las leyes y normas locales.

CONSEJO:

Ponte en contacto con tu socio de i-team local para averiguar todas las posibilidades de devolución de componentes al final de la vida útil de la i-vac 9B.



10 Anexos

10.1 Certificado CE



EG/EC DECLARATION OF CONFORMITY

We: i-team PROFESSIONAL

Hereby declare the following equipment:

Product: Vacuum Cleaner

Model: C9B

Rating: DC24V, 450W

Class III

IPX0

Fufils all the relevant provisions of European low Voltage Directive 2014/35/EU and EMC Directive 2014/30/EU. This equipment has been designed and manufactured in accordance with following harmonized European standards:

EN 55014-1: 2017

EN 55014-2: 2015

EN 62233: 2015

EN 61000-3-2: 2014

EN 61000-3-3: 2014

Eindhoven, May 2019

(Place and Date of issue)

Frank van de Ven
Director

(name and signature or equivalent marking or authorized person)

Hoppenkuil 31 | 5626 DD | Eindhoven | NL | Hoppenkuil 31 | 5626 DD | NL | Phone (+31) 40 266 24 00

hello@i-teamglobal.com | www.i-teamglobal.com | CoC 58299416 | VAT No. NL852973068B01

Rabobank | Swift RABONL2U | Eur No. 104462345 | IBAN NL71RABO0104462345 | USD No. | IBAN NL71RABO0104462345



Este documento es parte del archivo técnico de la i-vac 9B® y estará disponible si se solicita.