

i-sense®

Controle van luchtkwaliteit

Gebruikershandleiding



i-team Professional b.v.

Hoppenkuil 27b, 5626 DD Eindhoven, Nederland

Telefoon: +31402662400

E-mail: hello@i-teamglobal.com

Internet: www.i-teamglobal.com





Uit het Engels vertaalde gebruikershandleiding

Future Cleaning Technologies B.V.

Hoppenkuil 27b, 5626 DD Eindhoven, Nederland

Telefoon: +31402662400

E-mail: hello@i-teamglobal.com

Internet: www.i-teamglobal.com

Model: i-sense®

Datum: 15/09/2021

Productcode: i-sense

Versie: v.1.0



SNELLER

De i-sense geeft aan welke vertrekken meer reiniging nodig hebben, omdat de gedetecteerde CO₂-niveaus wijzen op verhoogd gebruik van een ruimte. Hierdoor kunt u zich concentreren op de juiste vertrekken en dus sneller werken.



SCHONER

Met de CO₂-sensor in de i-sense kunnen schoonmakers zich richten op vertrekken met veel contactmomenten en een hoge bezettingsgraad die een grondiger reiniging vereisen. Het resultaat is een betere reiniging en meer nadruk op belangrijke gebieden.



GROENER

i-sense houdt u op de hoogte van de VOC-waarden. VOC-waarden zijn vaak schadelijk voor het milieu. Als u weet dat de VOC-waarden hoog zijn, kunt u uw werkzaamheden aanpassen voor een groener vertrek.



VEILIGER

De i-sense meet de luchtkwaliteit in een ruimte. Als er sprake is van slechte of zelfs gevaarlijke luchtkwaliteit in de ruimte, laat de i-sense u dat weten. Met deze informatie kunt u maatregelen nemen om de luchtkwaliteit te verbeteren. U ontvangt een melding als dit verandert.



BETER VOOR IEDEREEN

De gekleurde LED-lampjes op de i-sense geven een visuele indicatie van de luchtkwaliteit zonder dat u de gegevens erop na hoeft te slaan. Hierdoor kunnen mensen die een ruimte betreden meteen de kwaliteit van de lucht zien, zodat ze zich beter voelen over waar ze zijn.



Voorwoord

Bedankt dat u hebt gekozen voor i-sense, het apparaat dat is ontworpen om de luchtkwaliteit in de gaten te houden. Luchtkwaliteit is een maatstaf voor hoe schoon of vervuild de lucht is. Het monitoren van luchtkwaliteit is belangrijk omdat schone lucht veiliger en beter is voor iedereen. Wellicht de meest voorkomende indicator is kooldioxide (CO₂), dat wordt geproduceerd door menselijke ademhaling en wordt uitgestoten door apparaten. Andere indicatoren voor de luchtkwaliteit binnenshuis zijn vochtigheid en vluchtige organische stoffen (VOC's). VOC's is een groep chemicaliën die vaak in gebouwen worden aangetroffen. Ze kunnen wel of geen geur afgeven, zoals verf, luchtverfrissers, schoonmaakmiddelen, cosmetica en nog veel meer. In de lucht bevindt zich ook een mengsel van vaste deeltjes en vloeibare druppeltjes genaamd fijnstof (PM). Sommige PM-deeltjes, zoals stof, vuil, roet of rook, zijn zo groot dat we ze kunnen zien. Andere deeltjes zijn zo klein dat ze alleen met een elektronenmicroscop kunnen worden waargenomen. De fijne deeltjes vormen het grootste risico voor onze gezondheid.

De i-sense is gemakkelijk te gebruiken als u de instructies opvolgt. Lees de gebruikershandleiding zorgvuldig door. Raak vertrouwd met de juiste bedienings- en onderhoudsprocedures. Bewaar de handleiding op een veilige plaats. De handleiding is een essentieel onderdeel van de i-sense en moet bij doorverkoop of omruilen aan de nieuwe eigenaar worden overhandigd. Elke i-sense heeft een uniek identificatienummer dat u kunt vinden op de onderzijde van de apparaatbehuizing. Uw i-partner heeft dit nummer nodig wanneer u onderdelen bestelt.

Wanneer in deze handleiding wordt verwezen naar 'de fabrikant', is dit: Future Cleaning Technologies B.V., een dochteronderneming van i-team Professional in Eindhoven. Wanneer wordt verwezen naar de 'partner', is dit uw lokale i-team wederverkoper die ook ondersteuningsdiensten levert.

Doel van de gebruikershandleiding

De gebruikershandleiding is bedoeld om de gebruiker tijdens de levensduur van de i-sense de informatie te geven die nodig is om de i-sense correct, efficiënt en veilig te gebruiken, ook bij redelijkerwijs te voorzien misbruik.

De gebruikershandleiding bevat instructies met betrekking tot:

- persoonlijke veiligheid van de gebruiker;
- beoogd en niet-beoogd gebruik van de i-sense;
- instructies voor dagelijks gebruik;
- onderhoudsinstructies;
- opslagcondities;
- het afdanken van de i-sense.

Deze instructies moeten worden opgevolgd om risico's te vermijden die kunnen leiden tot fysieke en/of materiële schade.



Doelgroep





Deze gebruikershandleiding is bedoeld voor mensen die de i-sense gebruiken en hun supervisors, maar ook voor partners en importeurs.

Gebruikers van de i-sense

De i-sense mag alleen worden bediend door een persoon die de instructies in deze handleiding correct heeft gelezen en begrepen, of die is opgeleid door een ervaren operator die de instructies in deze handleiding heeft gelezen en begrepen.

Leeswijzer

De volgende symbolen en termen worden in deze handleiding gebruikt om de lezer te waarschuwen veiligheidskwesties en belangrijke informatie:

Symbool	Term	Uitleg
	WAARSCHUWING	Geeft een gevaarlijke situatie aan die, als de veiligheidsinstructies niet worden opgevolgd, kan leiden tot letsel van de gebruiker of omstanders, en lichte en/of matige schade aan het product of de omgeving.
	VOORZICHTIG	Geeft een gevaarlijke situatie aan die, als de veiligheidsinstructies niet worden opgevolgd, kan leiden tot lichte en/of matige schade aan het product of de omgeving.
	ACCU'S	Geeft aan dat het apparaat door accu's wordt aangedreven. Accu's moeten worden opgeladen volgens de instructies in de aparte gebruikershandleiding voor de acculader van klasse I. Accu's moeten worden afgedankt in overeenstemming met de lokale wet- en regelgeving.
	ATTENTIE	Geeft een aansprakelijkheidssituatie aan, waarbij de fabrikant of zijn partners en gelieerde instanties niet aansprakelijk kunnen worden gesteld voor schade veroorzaakt door niet-naleving.



Inhoud

Voorwoord	4
Doel van de gebruikershandleiding	4
Doelgroep	5
Gebruikers van de i-sense	5
Leeswijzer	5
1 Inleiding	8
1.1 Beoogd gebruik van het product	8
1.2 Niet-beoogd gebruik van het product	8
1.3 Levensduur	8
1.4 Wijzigingen	8
1.5 Specificaties	9
1.6 Garantie	9
1.7 Identificatie	9
2 Beschrijving	10
2.1 Aanraakscherm	11
2.2 Uitleg van displayknoppen	11
2.3 Uitleg van displaykleur	11
2.4 Uitleg van apparaatkleur	11
3 Veiligheid	12
3.1 Accu (indien van toepassing)	12
Algemene voorzorgsmaatregelen	12
Gezondheidsrisico's	13
4 Transport en opslag	13
5 Montage en installatie	14
5.1 Uitpakken	14
5.2 Aansluiten USB-stekker	15
5.3 De i-sense installeren	15
5.4 De accu plaatsen en verwijderen (optioneel voor i-sense plus en pro)	16
5.5 De klokbatte rij aanpassen/vervangen (ALLEEN voor i-sense plus en pro)	16
6 Werking	17
6.1 Algemene navigatie	17



6.2	De i-sense inschakelen	17
6.3	De chemische waarden in de lucht controleren	18
6.4	De stofdeeltjes in de lucht controleren	19
6.5	De kooldioxideniveaus controleren	20
6.6	De luchttemperatuur of vochtigheid controleren	21
6.7	De geschiedenis controleren	22
6.8	De datum en tijd controleren en wijzigen	23
6.9	Het scherm uitschakelen	24
6.10	Het geluid in- of uitschakelen	24
6.11	Na het gebruik.....	24
7	Onderhoud	25
7.1	Reinigen	25
7.2	Bescha digde of versleten onderdelen	25
7.3	Onderhoudsfrequentie	25
7.4	Opslag	25
8	Problemen oplossen.....	26
9	Buitenbedrijfstelling en verwijdering	27
9.1	Specificaties	28



1 Inleiding

De i-sense® is een makkelijk en veilig apparaat om te gebruiken. Deze handleiding helpt u op weg en geeft uitleg over de bediening en het onderhoud.

De accu dient vóór gebruik volledig te worden opgeladen. Dit doet u door de i-sense aan te sluiten op een stopcontact, of door de i-power 8,7 accu apart op te laden in een acculader (niet meegeleverd). Raadpleeg uw i-partner voor meer informatie over opladers.

Deze handleiding is bedoeld voor mensen die met de i-sense werken en dagelijks onderhoud uitvoeren. Neem de handleiding volledig door voordat u het apparaat voor het eerst gebruikt. Deze handleiding beschrijft de juiste wijze van gebruik, veiligheidsmaatregelen, onderhoud en transport.

i-team werkt voortdurend aan het verbeteren van al diens producten op basis van de ervaring en feedback van gebruikers. Eventuele afwijkingen tussen de teksten en/of afbeeldingen uit de handleiding en uw product kunnen daarom ontstaan door een verschil in modellen of door mogelijke veranderingen als gevolg van continue ontwikkeling en innovatie.

1.1 Beoogd gebruik van het product

De i-sense is speciaal ontwikkeld om de luchtkwaliteit in civiele en industriële omgevingen te controleren. Het apparaat is uitsluitend bedoeld voor gebruik binnenshuis en in een droge omgeving. Het is geschikt voor commercieel gebruik. Bijvoorbeeld: in hotels, scholen, ziekenhuizen, fabrieken, winkels en kantoren.

1.2 Niet-beoogd gebruik van het product



WAARSCHUWING

Niet-beoogd gebruik kan gevolgen hebben voor de veiligheid van operators en omstanders en maakt de garantie op het product ongeldig.

De i-sense is niet bedoeld om de luchtkwaliteit aan te passen, het apparaat geeft alleen relevante gegevens over de luchtkwaliteit.

1.3 Levensduur

Voor een langere levensduur van de i-sense dient u deze na elk gebruik te reinigen en controleren op beschadigingen.

1.4 Wijzigingen

Het is niet toegestaan om zonder overleg met en toestemming van de fabrikant wijzigingen aan te brengen aan het ontwerp van de i-sense. Als dit wel gebeurt, heeft dit gevolgen voor de garantie, zie paragraaf 1.6.



1.5 Specificaties

Model:	I-sense basic	I-sense plus	I-sense pro
Afmetingen behuizing (L x B x H):	130 x 129 x 65 mm	145 x 130 x 145 mm	145 x 130 x 145 mm
Gewicht (excl. accu):	0,36 kg	0,91 kg	0,91 kg
Gewicht (incl. accu):	Niet van toepassing	1,61 kg	1,61 kg
Stroombron:	5 V USB-C stopcontact	i-power 8,7 accu of 5 V USB-C stopcontact	i-power 8,7 accu of 5 V USB-C stopcontact
Accuspecificatie i-power x:	Niet van toepassing	14.4 V 8,7 Ah	14.4 V 8,7 Ah
Looptijd op accu:	Niet van toepassing	≈ 85 uur	≈ 85 uur
Opladertype:	Niet van toepassing	Extern	Extern
USB-C oplaadtijd (5 V 2 A) :	≈ 200 uur	≈ 200 uur	≈ 200 uur
i-charge 5 tijd:	Niet van toepassing	≈ 1 uur	≈ 1 uur
i-charge 7 tijd:	Niet van toepassing	≈ 2 uur	≈ 2 uur
VOC-meetbereik en nauwkeurigheid:	0 - 1000 ppb ± 75 ppb	0 - 1000 ppb ± 75 ppb	0 - 1000 ppb ± 75 ppb
PM-meetbereik en nauwkeurigheid:	400 - 5000 ppm ± 100 ppm	400 - 5000 ppm ± 100 ppm	400 - 5000 ppm ± 100 ppm
CO ₂ -meetbereik en nauwkeurigheid:	0 - 600 µg/m ³ ± 10%	0 - 600 µg/m ³ ± 10%	0 - 600 µg/m ³ ± 10%
Meetbereik en nauwkeurigheid temperatuur:	-45 - 125 °C ± 5 °C	-45 - 125 °C ± 5 °C	-45 - 125 °C ± 5 °C
Meetbereik en nauwkeurigheid vochtigheid:	10 - 100 % ± 1 %	10 - 100 % ± 1 %	10 - 100 % ± 1 %

1.6 Garantie

De i-sense® dient alleen te worden gebruikt zoals bedoeld en beschreven in deze handleiding. Bij gebruik van de i-sense op een andere manier vervalt de fabrieksgarantie. De garantieperiode is 1 jaar.

1.7 Identificatie

Elke i-sense® heeft een uniek identificatienummer dat u kunt vinden op de onderzijde van de apparaatbehuizing. Uw i-team partner heeft dit nummer nodig wanneer u onderdelen bestelt.

Uitleg typeplaatje:



Producttype: i-sense

Serienummer:

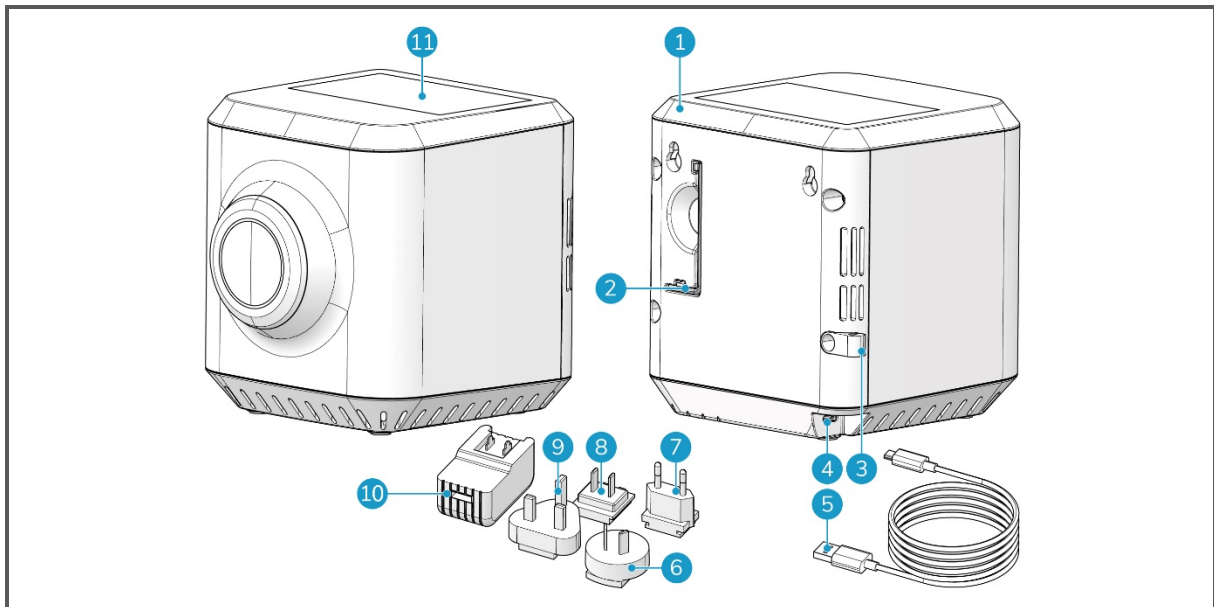
Distributeur:
i-team Professional
Hoppenkuil 27b
5626 DD Eindhoven

Afbeelding 1

1

2 Beschrijving

De i-sense bestaat uit:



Afbeelding 2

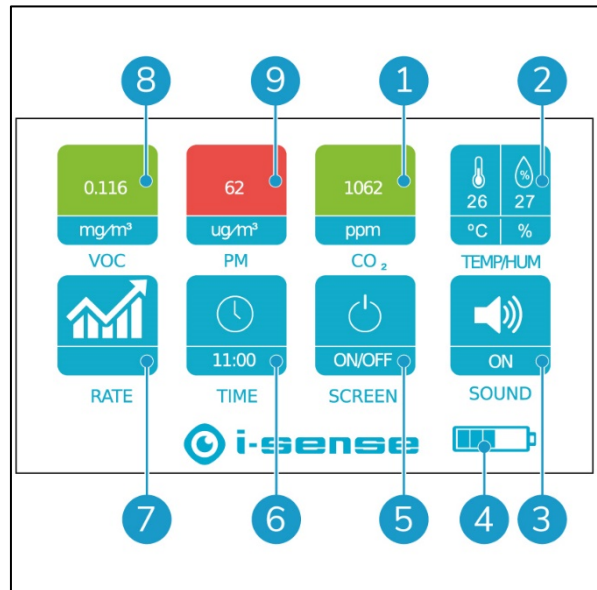
Legenda

- | | |
|-----------------------------|----------------------------------|
| 1. Apparaatbehuizing | 7. Een EU-stroomadapter |
| 2. Een inbussleutel | 8. Een Amerikaanse stroomadapter |
| 3. Een kabelontlastingsklem | 9. Een Engelse stroomadapter |
| 4. Een USB-C-aansluiting | 10. Hoofdstroomadapter |
| 5. Een USB-kabel | 11. LCD-scherm |
| 6. Een AP-stroomadapter | |



2.1 Aanraakscherm

1. CO₂-knop
2. TEMP/HUM-knop
3. SOUND-knop
4. Accu-indicator
5. AAN/UIT-knop
6. TIME-knop
7. RATE-knop
8. VOC-knop
9. PM-knop



Afbeelding 3

2.2 Uitleg van displayknoppen

Knop	Functie	Technische gegevens
VOC	De chemische inhoud in de lucht controleren	mg/m ³
PM	De stofdeeltjes in de lucht controleren	µg/m ³
CO ₂	De kooldioxide in de lucht controleren	ppm
TEMP/HUM	De luchttemperatuur of vochtigheid controleren	°C/°F / %
RATE	De geschiedenis controleren	
TIME	De datum/tijd bijwerken	
SCREEN	Het scherm uitschakelen	
SOUND	Het geluid in- of uitschakelen	

2.3 Uitleg van displaykleur

Term	Groene kleur	Gele kleur	Rode kleur
VOC (mg/m ³)	< 0,4	< 0,5	≥ 0.5
PM (µg/m ³)	< 10	< 15	≥ 15
CO ₂ (ppm)	< 1000	< 1500	≥ 1500

2.4 Uitleg van apparaatkleur

Apparaatkleur	Nummer van groene displaykleur	Nummer van gele displaykleur	Nummer van rode displaykleur
Groen	3	0	0
Groen	2	1	0
Geel	2	0	1



Geel	1	2	0
Geel	0	3	0
Rood	1	1	1
Rood	1	0	2
Rood	0	2	1
Rood	0	1	2
Rood	0	0	3

3 Veiligheid

Veiligheid staat voorop. Neem daarom de tijd om deze veiligheidsinstructies te lezen en te begrijpen. Onjuist gebruik kan schade veroorzaken of de garantie van de fabrikant ongeldig maken.



WAARSCHUWING

STOP ONMIDDELIJK MET GEBRUIKEN als de i-sense® niet goed werkt of een vreemd geluid maakt. Geef de i-sense een onderhoudsbeurt voordat u deze weer gebruikt.



WAARSCHUWING

Gebruik de i-sense **NIET** op vochtige of natte oppervlakken. Dit veroorzaakt schade aan de i-sense en is gevaarlijk voor de gebruiker. Schade die wordt veroorzaakt door gebruik op een nat oppervlak, valt niet onder de garantie.

3.1 Accu (indien van toepassing)

Algemene voorzorgsmaatregelen



VOORZICHTIG

- Volg altijd de gebruikershandleiding van de acculader.
- Voor het eerste gebruik moet u de accu volledig opladen.
- Verwijder de accu uit de lader wanneer deze volledig is opgeladen.
- Plet, doorboor of beschadig de accu op geen enkele manier.
- Verhit of verbrand de accu niet.
- Voorkom kortsluiting.
- Demonteer de accu niet.
- Houd de accu droog.
- Laad alleen op tussen 5 °C ~ 40 °C.
- Gebruik alleen tussen 5 °C ~ 45 °C.
- Opslagtemperatuur: -10 °C ~ 40 °C. Let op: de accu moet voor gebruik op een temperatuur van minimaal 5 °C worden gebracht.



Gezondheidsrisico's

WAARSCHUWING

Als u wordt blootgesteld aan een van de chemicaliën van de accu, volgt u de onderstaande procedures:



Ogen: spoel uw ogen met veel water gedurende ten minste 15 minuten, en houd daarbij de bovenste en onderste oogleden af en toe open.

Inademing: verlaat meteen de ruimte waarin het contact heeft plaatsgevonden en zoek frisse lucht. Gebruik zuurstof, indien beschikbaar.

Inname: drink ten minste twee glazen melk of water. Wek braken op als de patiënt bij bewustzijn is. Ga naar een arts voor controle.

- Een beschadigde of lekkende accu kan bij contact chemische brandwonden veroorzaken.
- Het risico van blootstelling aan chemische stoffen in de accu treedt alleen op als de accu verkeerd wordt gebruikt of beschadigd raakt.
- Zorg dat elektrolyten en lithium niet in aanraking komen met huid en ogen.

4 Transport en opslag

- Berg de i-sense® niet buitenshuis op.
- Berg de i-sense op een droge plaats op.
- Verwijder, indien van toepassing, de accu als de i-sense voor langere tijd wordt opgeborgen. Zie paragraaf 5.4;
- Laad, indien van toepassing, de accu volledig op voordat u de i-sense weer gebruikt, zie gebruikershandleiding van de i-charge® 5.

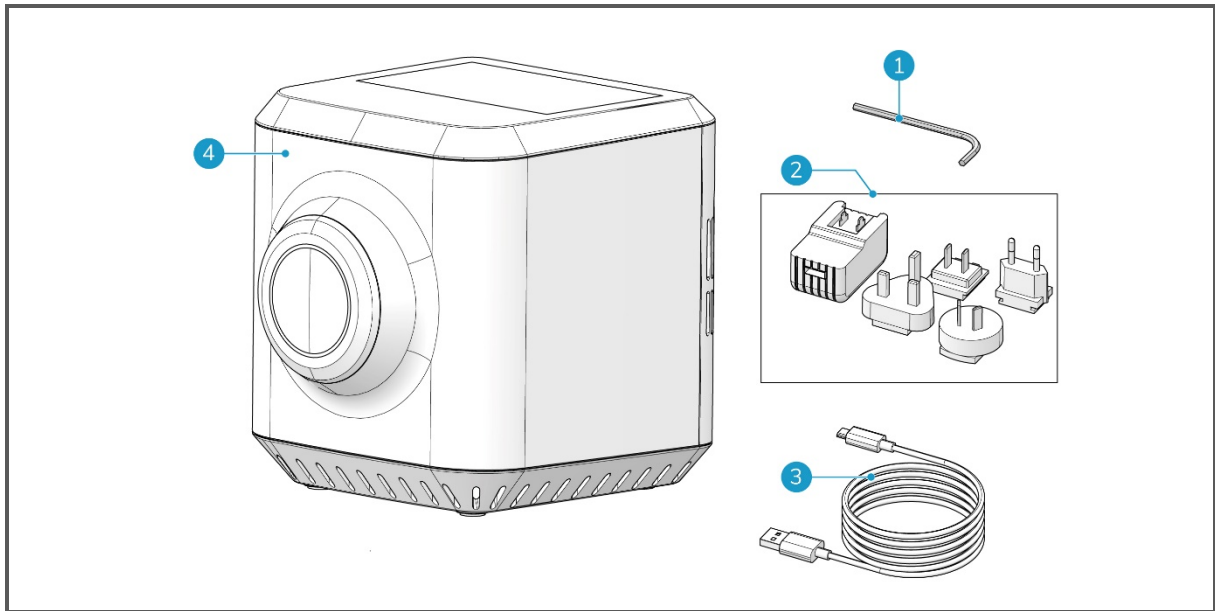


5 Montage en installatie

Voor de i-sense® is geen montage nodig. De i-sense plus en i-sense pro kunnen worden gebruikt met een i-power® 8,7 accu. Deze accu wordt niet meegeleverd en moet in de i-sense worden geplaatst.

5.1 Uitpakken

De i-sense is verpakt in 1 doos samen met een USB-kabel en een stekker.



Afbeelding 4

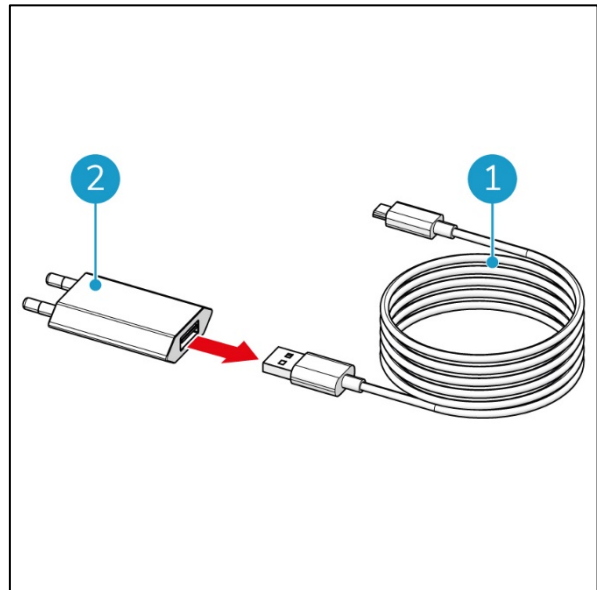
Legenda

- | | |
|--|----------------------|
| 1. Een inbusleutel (i-sense plus en pro) | 3. Een USB-kabel |
| 2. Een laderset | 4. Apparaatbehuizing |



5.2 Aansluiten USB-stekker

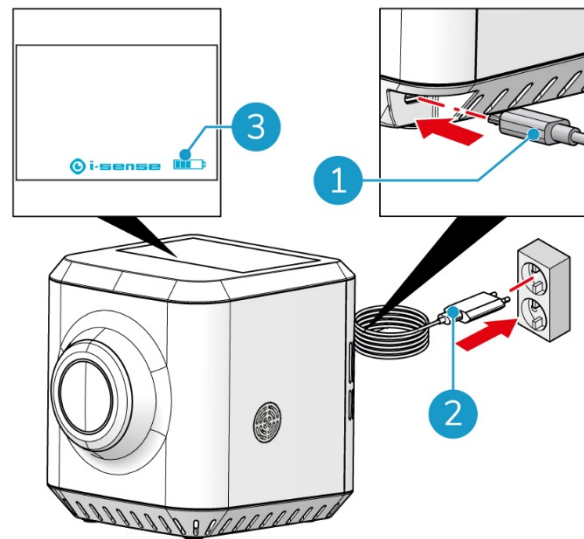
1. Sluit de USB-oplader aan (Afbeelding 5, pos. 2) op de USB-kabel (Afbeelding 5, pos. 1).



Afbeelding 5

5.3 De i-sense installeren

1. Sluit de USB-kabel aan op de USB-poort (Afbeelding 6, pos. 1).
2. Sluit de lader aan op een stopcontact (Afbeelding 6, pos. 2).
3. Op het display ziet u dat de accu wordt opgeladen of USB (Afbeelding 6, pos. 3).



Afbeelding 6



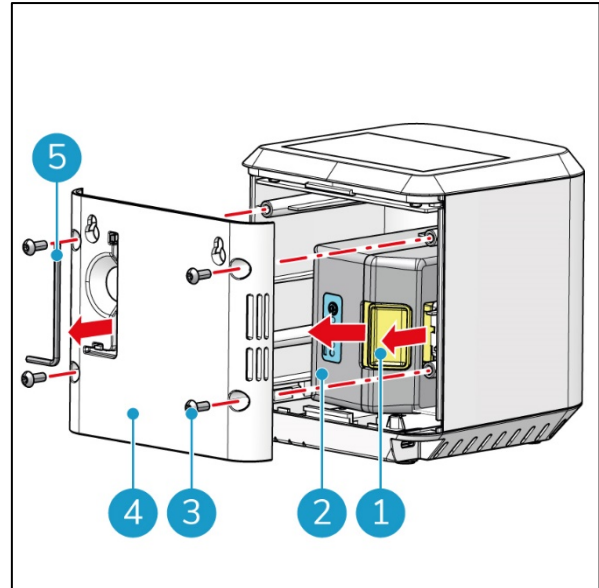
5.4 De accu plaatsen en verwijderen (optioneel voor i-sense plus en pro)



ATTENTIE

Laad de accu volledig op als u de i-sense de eerste keer gebruikt.

1. Verwijder de vier inbusbouten (Afbeelding 7, pos. 3) met de inbusleutel (Afbeelding 7, pos. 5).
2. Verwijder de achterkant (Afbeelding 7, pos. 4) van de i-sense.
3. Verwijder of plaats de accu (Afbeelding 7, pos. 2) door op de gele knop te drukken (Afbeelding 7, pos. 1).



Afbeelding 7

5.5 De klokbatterij aanpassen/vervangen (ALLEEN voor i-sense plus en pro)

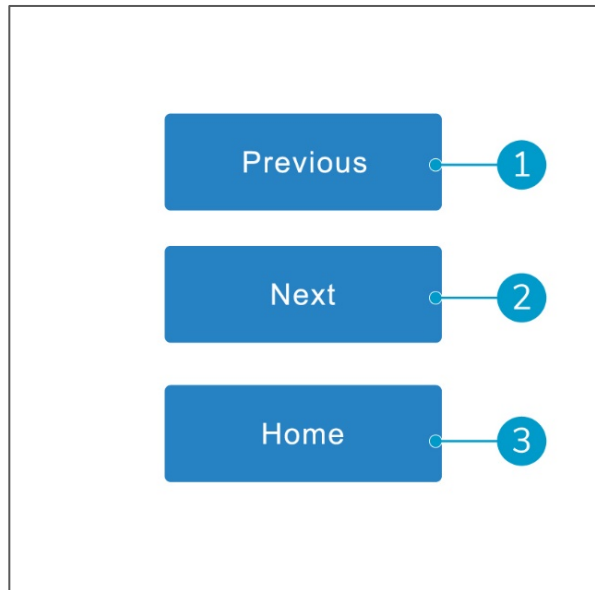
1. Verwijder de siliconenring rondom de klok.
2. Verwijder de inbusbout met de inbusleutel op de achterkant van de i-sense.
3. Haal de klok uit de i-sense.
4. Verwijder de kunststof veiligheidsclip aan de zijkant van de klok
5. Stel de tijd in met het wielje aan de zijkant.
6. Als u de batterij wilt vervangen, opent u de achterkant met een kleine platte schroevendraaier en vervangt u de batterij.
7. Plaats de behuizing aan de achterkant terug
8. Vervang de klok in de i-sense door de inbusbout met de inbusleutel los te draaien.
9. Plaats de siliconenring rondom de klok terug.



6 Werking

6.1 Algemene navigatie

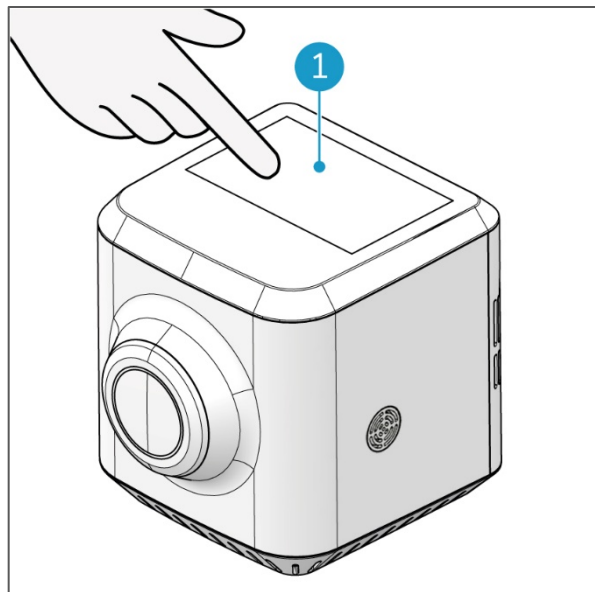
1. Met de knop Previous (Vorige) (Afbeelding 8, pos. 1) gaat u naar de vorige dag. Tot maximaal 7 dagen.
2. Met de knop Next (Volgende) (Afbeelding 8, pos. 2) gaat u naar de volgende dag.
3. Met de knop Home (Start) (Afbeelding 8, pos 3) komt u in het hoofdscherm.



Afbeelding 8

6.2 De i-sense inschakelen

1. Raak het aanraakscherm op de bovenkant van de i-sense aan (Afbeelding 9, pos. 1) met uw vinger.
2. Het startscherm licht op.

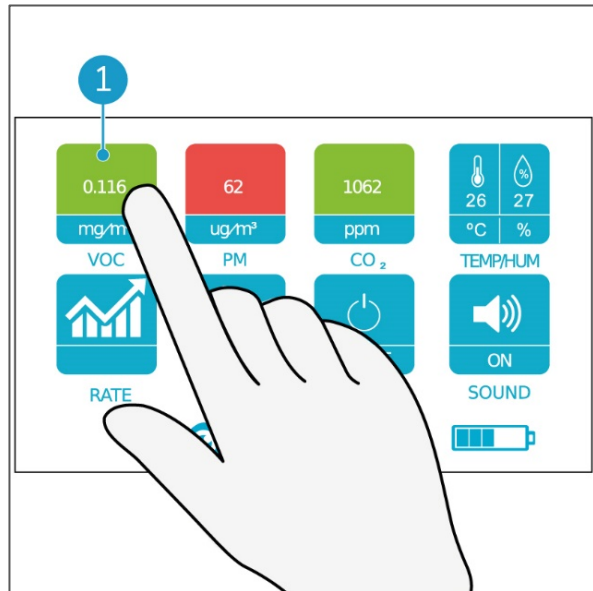


Afbeelding 9



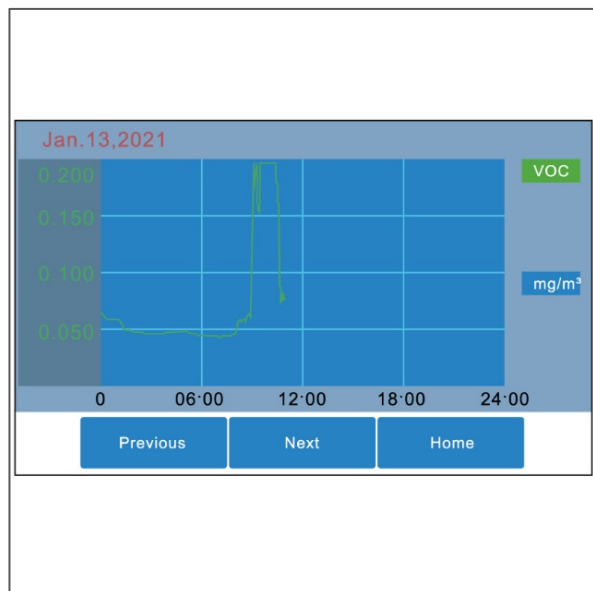
6.3 De chemische waarden in de lucht controleren

1. Raak met uw vinger de VOC-knop (Afbeelding 10, pos. 1) aan.
2. Het VOC-overzicht wordt geopend (Afbeelding 11).



Afbeelding 10

3. In dit overzicht kunt u de chemische waarden in de lucht van de afgelopen 24 uur aflezen.
4. Met de knoppen vorige en volgende kunt u de chemische inhoud in de lucht van de afgelopen dagen aflezen. U kunt tot 5 dagen teruggaan.
5. Raak de knop home aan om terug te gaan naar het hoofdscherm.

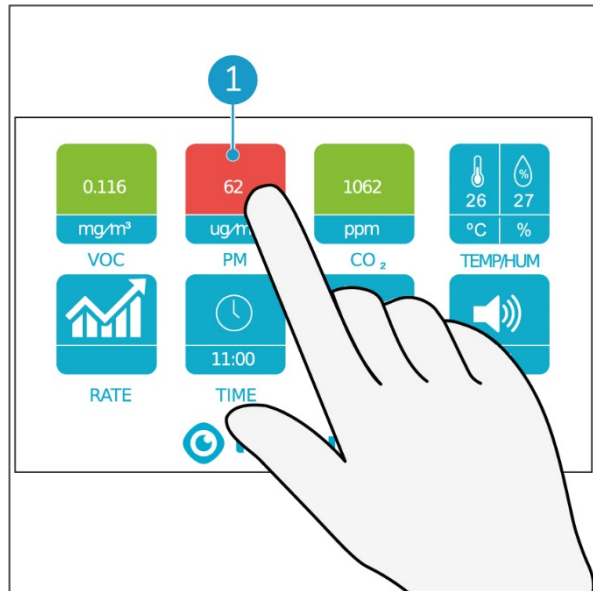


Afbeelding 11



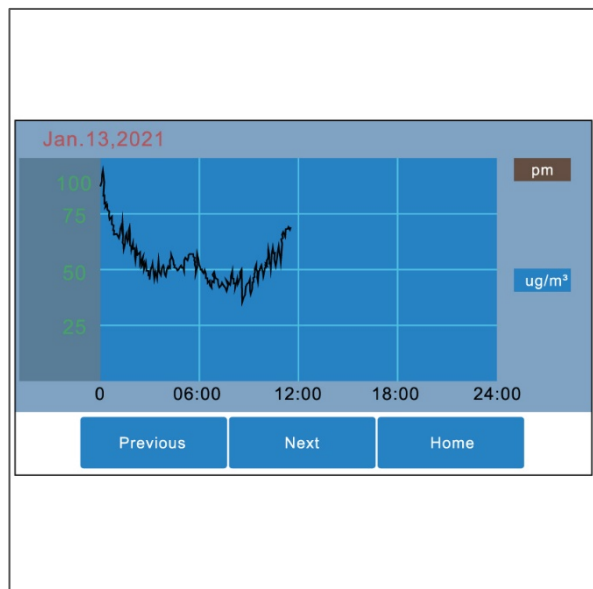
6.4 De stofdeeltjes in de lucht controleren

1. Raak met uw vinger de PM-knop (Afbeelding 12, pos. 1) aan.
2. Het PM-overzicht wordt geopend (Afbeelding 13).



Afbeelding 12

3. In dit overzicht kunt u de waarden voor de stofdeeltjes in de lucht van de afgelopen 24 uur aflezen.
4. Gebruik de knoppen vorige en volgende voor het aflezen van de stofdeeltjes in de lucht van de afgelopen dagen. U kunt tot 5 dagen teruggaan.
5. Raak de knop home aan om terug te gaan naar het hoofdscherm.

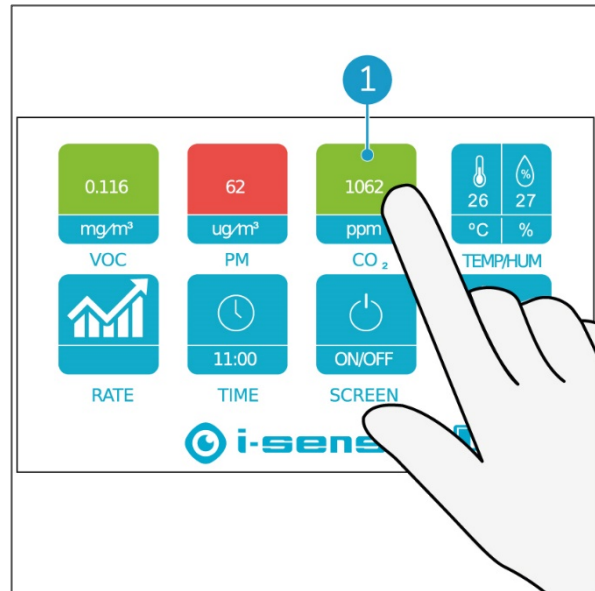


Afbeelding 13



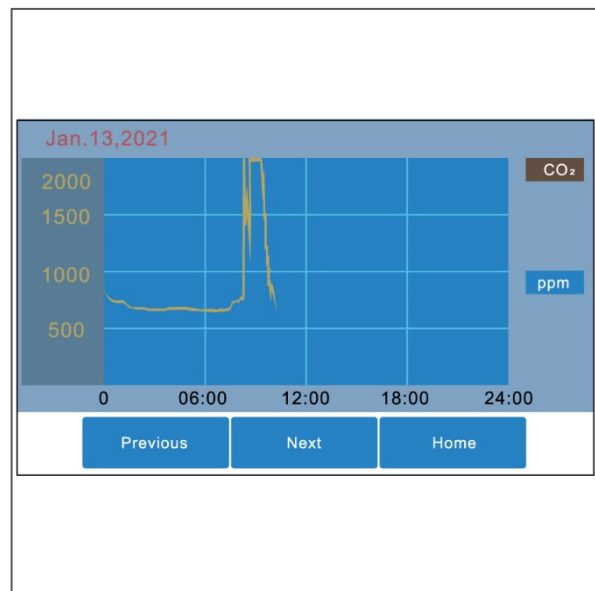
6.5 De kooldioxideniveaus controleren

1. Raak de CO₂-knop (Afbeelding 14, pos. 1) aan met uw vinger.
2. Het CO₂-overzicht wordt geopend (Afbeelding 15).



Afbeelding 14

3. In dit overzicht kunt u de kooldioxideniveaus van de afgelopen 24 uur aflezen.
4. Gebruik de knoppen vorige en volgende voor het aflezen van de kooldioxideniveaus in de lucht van de afgelopen dagen. U kunt tot 5 dagen teruggaan.
5. Raak de knop home aan om terug te gaan naar het hoofdscherm.

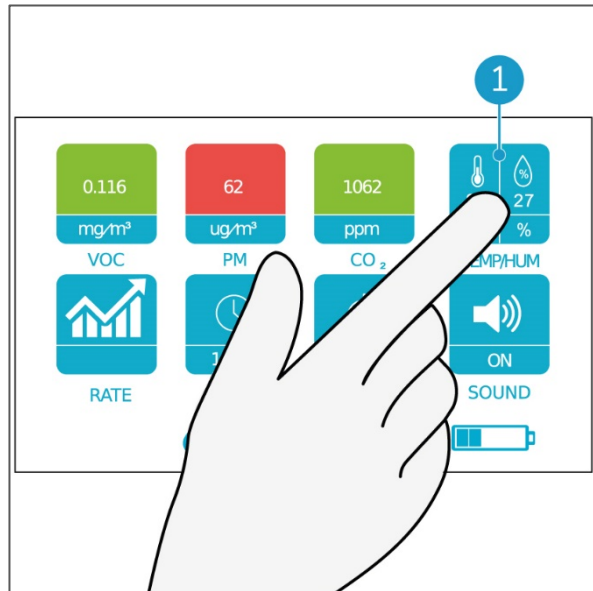


Afbeelding 15



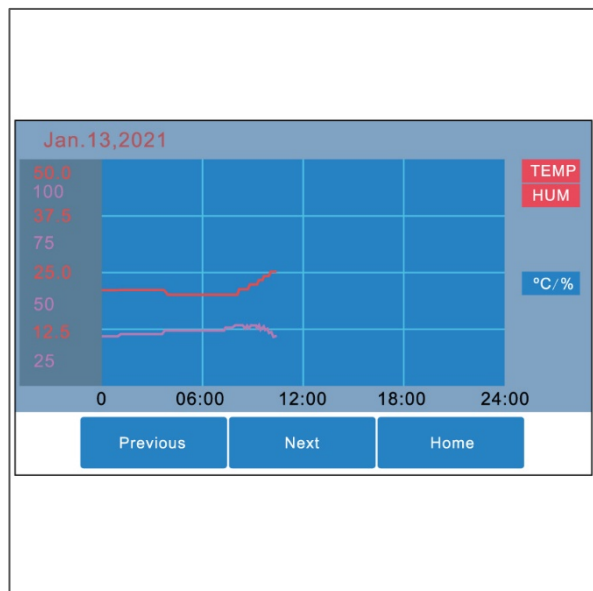
6.6 De luchttemperatuur of vochtigheid controleren

1. Raak met uw vinger de knop TEMP/HUM (Afbeelding 16, pos. 1) aan.
2. Het TEMP/HUM-overzicht wordt geopend (Afbeelding 17).



Afbeelding 16

3. In dit overzicht kunt u de waarden voor temperatuur en luchtvochtigheid van de afgelopen 24 uur aflezen.
4. Gebruik de knoppen vorige en volgende voor het aflezen van de waarden voor temperatuur en luchtvochtigheid van de afgelopen dagen. U kunt tot 5 dagen teruggaan.
5. Raak de knop home aan om terug te gaan naar het hoofdscherm.

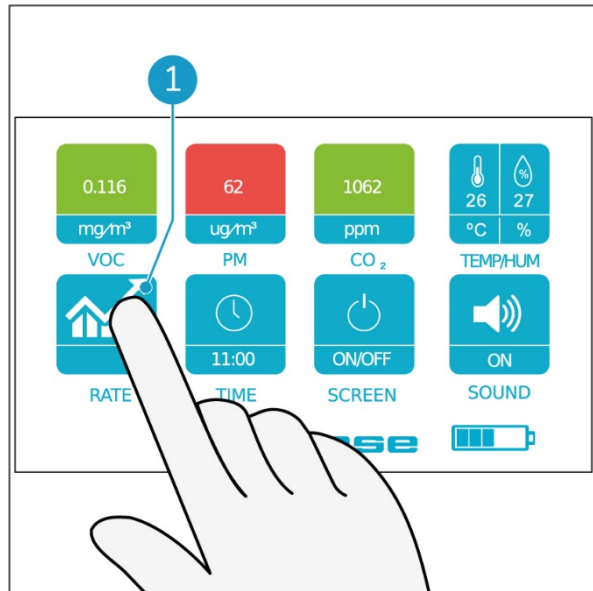


Afbeelding 17



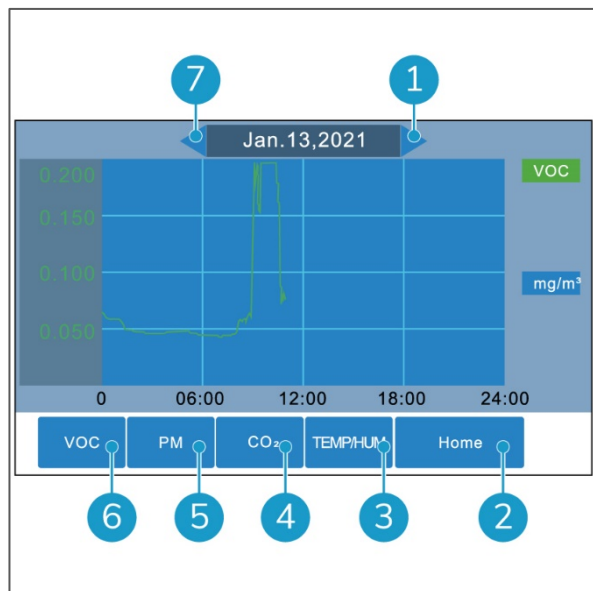
6.7 De geschiedenis controleren

1. Raak met uw vinger de RATE-knop (Afbeelding 18, pos. 1) aan.
2. Het geschiedenisoverzicht wordt geopend (Afbeelding 19).



Afbeelding 18

3. In dit overzicht kunt u de frisheid van lucht van de afgelopen 24 uur aflezen.
4. Gebruik de knop vorige (Afbeelding 19, pos. 7) en de volgende knop (Afbeelding 19, pos. 1) om de metingen van de afgelopen dagen te bekijken. U kunt tot 5 dagen teruggaan.
5. Gebruik de knop TEMP/HUM (Afbeelding 19, pos. 3), CO₂ (Afbeelding 19, pos. 4), PM (Afbeelding 19, pos. 5) en VOC (Afbeelding 19, pos. 6) om te wisselen tussen de waarden
6. Raak de knop home aan (Afbeelding 19, pos. 2) om terug te gaan naar het hoofdscherm.

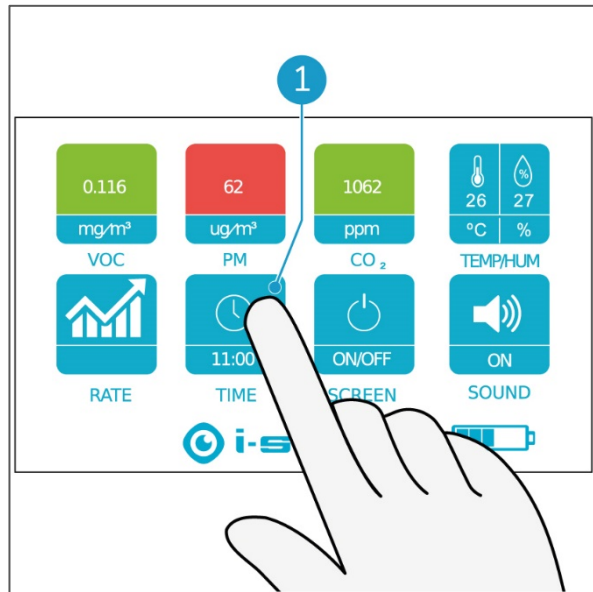


Afbeelding 19



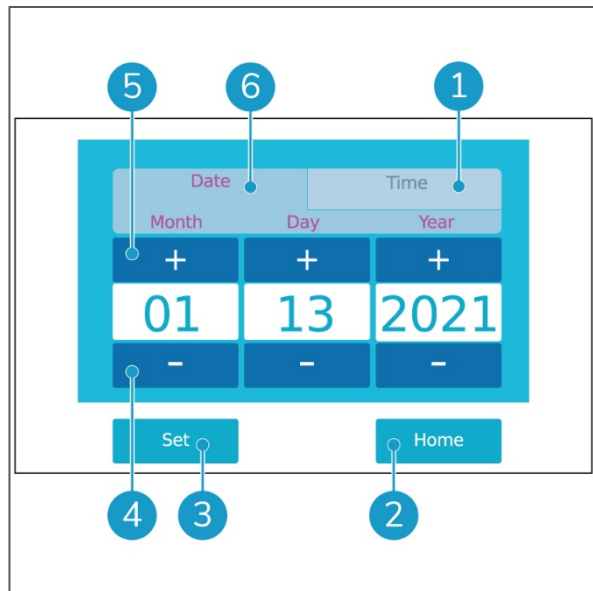
6.8 De datum en tijd controleren en wijzigen

1. Raak met uw vinger de TIME-knop (Afbeelding 20, pos. 1) aan.
2. Het datum- en tijdoverzicht wordt geopend (Afbeelding 21).



Afbeelding 20

3. In dit overzicht kunt u het volgende controleren:
De tijd: raak het tabblad Time aan (Afbeelding 21, pos. 1);
De datum: raak het tabblad Date aan (Afbeelding 21, pos. 6).
4. Gebruik de knoppen Plus (Afbeelding 21, pos. 5) en Min (Afbeelding 21, pos. 4) om de datum en tijd naar wens aan te passen.
5. Raak de knop Set (Afbeelding 21, pos. 3) aan om de nieuwe datum of tijd te bevestigen.
6. Raak de knop home aan (Afbeelding 21, pos. 2) om terug te gaan naar het hoofdscherm.

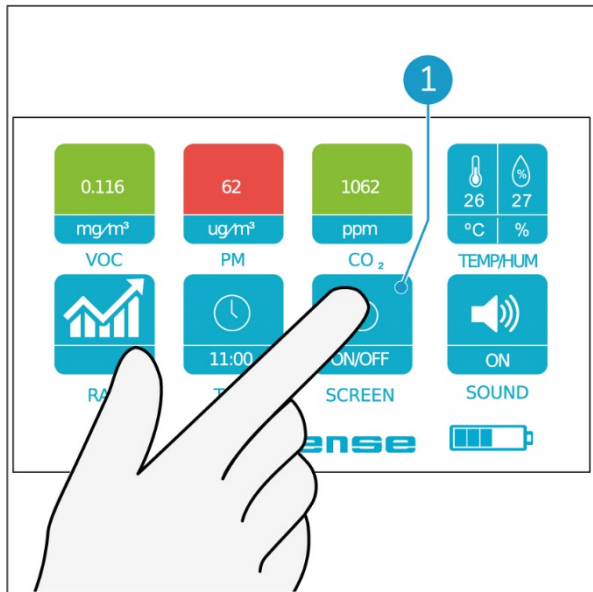


Afbeelding 21



6.9 Het scherm uitschakelen

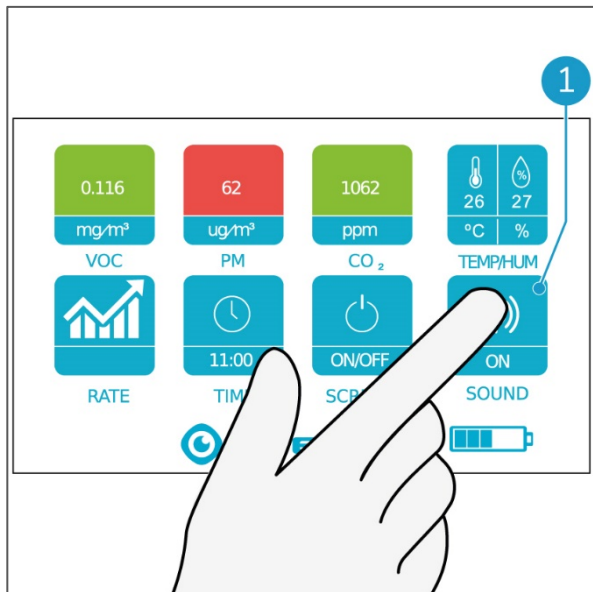
1. Raak met uw vinger de knop SCREEN (Afbeelding 22, pos. 1) aan om het scherm uit te schakelen.



Afbeelding 22

6.10 Het geluid in- of uitschakelen

1. Raak met uw vinger de knop SOUND (Afbeelding 23, pos. 1) aan om het geluid aan of uit te zetten.



Afbeelding 23

6.11 Na het gebruik

Het scherm van de i-sense uitschakelen. Zie paragraaf 6.9.



7 Onderhoud



WAARSCHUWING

Voordat u begint met het onderhoud of vervangen van onderdelen; **Schakel de i-sense® uit en verwijder de accu (indien van toepassing).**

De i-sense heeft niet veel onderhoud nodig. Het wordt echter aanbevolen om het apparaat schoon te maken na gebruik en voordat u het opbergt.

Voor een goede werking en een lange levensduur van de i-sense is het belangrijk om de aanbevolen onderhoudsintervallen in deze handleiding te volgen.

Onderhoud dat niet in deze handleiding wordt beschreven, moet door uw i-sense partner worden uitgevoerd. Zorg ervoor dat u het model en serienummer van de i-sense bij de hand hebt wanneer u een partner belt. Voor meer informatie kunt u het contactformulier op www.i-teamglobal.com invullen.

7.1 Reinigen

Neem de buitenkant van het apparaat af met een licht vochtige doek.

7.2 Beschadigde of versleten onderdelen

Beschadigde of versleten onderdelen moeten onmiddellijk worden vervangen. Neem contact op met uw lokale i-team Global partner of ga naar www.i-teamglobal.com voor meer informatie.

7.3 Onderhoudsfrequentie

Om een goede en veilige werking te waarborgen gedurende de hele levensduur van de i-sense®, is het raadzaam om het apparaat na de eerste 50 uur gebruik en daarna na elke 125 uur te laten controleren door een erkende i-team-partner.

7.4 Opslag

Zie paragraaf 4.



8 Problemen oplossen

Probleem	Oorzaak	Oplossing
i-sense® werkt niet	Geen accu	Accu plaatsen.
	Lege accu	Laad de accu op.
	AAN/UIT-schakelaar uit	Zet de AAN/UIT-schakelaar aan.
Accu laadt niet op	Accu heeft einde van levensduur bereikt	Vervang de accu.
	Acculader is kapot	Vervang de lader.
Sensoren lijken onjuist	Luchtstroom is niet goed	Zorg ervoor dat de ventilatieopeningen aan de zij- en onderkant niet zijn geblokkeerd



9 Buitenbedrijfstelling en verwijdering



ATTENTIE

De eigenaar van de i-sense® is verantwoordelijk voor de juiste afdanking van het apparaat.

De i-sense bevat aan het einde van de levensduur nog steeds waardevolle onderdelen. Daarom moet het apparaat worden afgevoerd in overeenstemming met uw lokale wet- en regelgeving voor recycling van elektrische apparatuur.



1. Verwijder, indien van toepassing, de accu voor afzonderlijk afdanken (zie paragraaf 5.4).

TIP:

U kunt de accu ook bewaren voor gebruik in een ander i-team apparaat.

2. Verwijder alle losse onderdelen.
3. Dank alle items af in overeenstemming met uw lokale wet- en regelgeving.

TIP:

Neem contact op met uw lokale i-team partner om te kijken wat de mogelijkheden zijn om onderdelen te retourneren aan het einde van de levensduur van uw i-sense.



9.1 Specificaties

Model:	I-sense basic	I-sense plus	I-sense pro
Afmetingen behuizing (L x B x H):	130 x 129 x 65 mm	145 x 130 x 145 mm	145 x 130 x 145 mm
Gewicht (excl. accu):	0,36 kg	0,91 kg	0,91 kg
Gewicht (incl. accu):	Niet van toepassing	1,61 kg	1,61 kg
Stroombron:	5 V USB-C stopcontact	i-power 8,7 accu of 5 V USB-C stopcontact	i-power 8,7 accu of 5 V USB-C stopcontact
Accuspecificatie i-power x:	Niet van toepassing	14,4 V 8,7 Ah	14,4 V 8,7 Ah
Looptijd op accu:	Niet van toepassing	≈ 85 uur	≈ 85 uur
Opladertype:	Niet van toepassing	Extern	Extern
USB-C oplaadtijd (5 V 2 A):	≈ 200 uur	≈ 200 uur	≈ 200 uur
i-charge 5 tijd:	Niet van toepassing	≈ 1 uur	≈ 1 uur
i-charge 7 tijd:	Niet van toepassing	≈ 2 uur	≈ 2 uur
VOC-meetbereik en nauwkeurigheid:	0 - 1000 ppb ± 75 ppb	0 - 1000 ppb ± 75 ppb	0 - 1000 ppb ± 75 ppb
PM-meetbereik en nauwkeurigheid:	400 - 5000 ppm ± 100 ppm	400 - 5000 ppm ± 100 ppm	400 - 5000 ppm ± 100 ppm
CO ₂ -meetbereik en nauwkeurigheid:	0 - 600 µg/m ³ ± 10%	0 - 600 µg/m ³ ± 10%	0 - 600 µg/m ³ ± 10%
Meetbereik en nauwkeurigheid temperatuur:	-45 - 125 °C ± 5 °C	-45 - 125 °C ± 5 °C	-45 - 125 °C ± 5 °C
Meetbereik en nauwkeurigheid vochtigheid:	10 - 100 % ± 1 %	10 - 100 % ± 1 %	10 - 100 % ± 1 %



Het i-verhaal

Het gaat niet alleen om schoonmaakapparaten.

Het gaat over het welzijn van mensen en de planeet.

We zijn enthousiast over schoonmaken, bevlogen over duurzaamheid en volledig toegewijd om te blijven innoveren.

We geloven dat doeltreffend schoonmaken meer is dan 'alleen' het verwijderen van vuil. Schoonmaken betekent de gezondheid en veiligheid van mensen waarborgen, terwijl we het werk gemakkelijker, eenvoudiger, efficiënter en zelfs leuker maken. We streven naar consistente resultaten overal ter wereld, terwijl we de wereld beschermen. En het betekent partnerschappen aangaan om onze wereldwijde engagement voor beter schoonmaken te laten groeien. Uiteindelijk is er een team voor nodig.

Het i-team.



Made Blue

Door i-mops te gebruiken verspillen uw partners, klanten en gebruikers minder water en leveren ze een positieve bijdrage aan de beschikbaarheid van water in de wereld. Elke dag dat een i-mop wordt gebruikt, zorgt Made Blue ervoor dat iemand anders op de planeet toegang krijgt tot schoon water. Elke liter water die de i-mop gebruikt, wordt door i-team en Made Blue weerspiegeld in een ontwikkelingsland. De planeet is een prachtige plek met meer dan 7 miljard mensen. Mensen hebben water nodig om te leven, te ademen en van het leven te genieten. Wereldwijd lijden 2,7 miljard mensen aan een tekort aan drinkwater. Voor 780 miljoen mensen is deze situatie permanent: elk jaar sterven 3,5 miljoen mensen door een tekort aan drinkwater. Daarom investeert Made Blue in projecten in ontwikkelingslanden. Wij zijn een trotse partner van Made Blue. Made Blue weerspiegelt het water dat door i-team wordt gebruikt, om schoon water te creëren in ontwikkelingslanden. 1 liter voor 1 liter.



MADE BLUE



Toegang tot schoon water voor iedereen.



Uit het Engels vertaalde gebruikershandleiding

Future Cleaning Technologies B.V.

Hoppenkuil 27b, 5626 DD Eindhoven, Nederland

Telefoon: +31402662400

E-mail: hello@i-teamglobal.com

Internet: www.i-teamglobal.com

Model: i-sense®

Datum: 15/09/2021

Productcode: i-sense

Versie: v.1.0