

i-vac 9B[®]

Libertà alimentata a batteria

Manuale



i-team Professional b.v.

Hoppenkuil 27b, 5626 DD Eindhoven, Paesi Bassi

Telefono: +31402662400

E-mail: hello@i-teamglobal.com

Sito web: www.i-teamglobal.com





Traduzione del manuale utente originale scritto in lingua inglese

Future Cleaning Technologies B.V.
Hoppenkuil 27b, 5626 DD Eindhoven, Paesi Bassi

Telefono: +31402662400

E-mail: hello@i-teamglobal.com

Sito web:

www.i-teamglobal.com

Modello: C9B

Data: 11/05/2020

Codice prodotto: C9B.I-V.0000B

Versione: v.1.0



Prefazione

Grazie per aver acquistato i-vac 9B®. Il motore ad alta potenza raggiunge circa l'80% (indicazione) della potenza di aspirazione utilizzata dagli aspirapolvere a cavo, senza essere vincolato in un punto. Inoltre i-vac 9B ha un sistema di batteria a due slot per un'operatività flessibile fino a 80 minuti, a seconda del tipo batterie i-power® utilizzate. Il caricabatterie i-charge® 9 garantisce una ricarica rapida. Se è necessaria di più potenza di aspirazione collegare i-brush® ad i-vac 9B.

Seguendo le istruzioni, i-vac 9B è facile da utilizzare. Leggere attentamente il manuale dell'utente. Acquisire familiarità con le corrette procedure operative e di manutenzione. Conservare il manuale in un luogo sicuro. Il manuale è una parte essenziale di i-vac 9B e deve essere consegnato al nuovo proprietario al momento della rivendita o della sostituzione. Ogni i-vac 9B ha un numero di identificazione univoco riportato nella parte inferiore del corpo principale. Il partner i-team ha bisogno di questo numero quando si ordinano le parti.

Quando in questo manuale si fa riferimento al "produttore", si intende: Future Cleaning Technologies B.V., una società affiliata di i-team a Eindhoven, Paesi Bassi. Quando il presente manuale fa riferimento al "partner", si intende il partner di assistenza e di rivendita i-team locale.

Scopo del manuale utente

Lo scopo del manuale utente è quello di fornire informazioni all'utente durante il ciclo di vita di i-vac 9B in modo tale che venga utilizzato correttamente, in modo efficiente e sicuro, anche in caso di uso improprio ragionevolmente prevedibile.

Il manuale utente contiene istruzioni relative a:

- sicurezza personale dell'operatore;
- uso previsto e non previsto di i-vac 9B;
- istruzioni per l'uso quotidiano;
- istruzioni di manutenzione;
- condizioni di conservazione;
- smaltimento di i-vac 9B.

Le presenti istruzioni devono essere tenute in considerazione per evitare rischi che potrebbero causare danni fisici e/o materiali.

Destinatari

Questo manuale utente è destinato agli utenti e agli operatori che utilizzano i-vac 9B e ai loro supervisor, nonché ai partner e agli importatori.

Operatori di i-vac 9B




i-vac 9B può essere utilizzato solo da una persona che:

- ha letto e compreso correttamente le istruzioni contenute in questo manuale;
- viene formata da un operatore esperto che ha letto e compreso le istruzioni contenute in questo manuale.



Guida alla lettura

I simboli e i termini seguenti vengono utilizzati nel presente manuale per segnalare al lettore problemi di sicurezza e informazioni importanti:

Simbolo	Termine	Spiegazione
	AVVERTIMENTO	Indica una situazione pericolosa che, in caso di inosservanza delle istruzioni di sicurezza, può provocare lesioni all'operatore o alle persone presenti e danni lievi o moderati al prodotto o all'ambiente.
	CAUTELA	Indica una situazione pericolosa che, in caso di inosservanza delle istruzioni di sicurezza, può comportare danni lievi e/o moderati al prodotto o all'ambiente.
	BATTERIE	Indica una macchina a batteria, le batterie devono essere caricate secondo le istruzioni indicate nel manuale utente separato di i-charge® 9. Le batterie devono essere smaltite secondo le leggi e le normative locali.
	ATTENZIONE	Indica una situazione di responsabilità nella quale il produttore o i suoi partner e affiliati non possono essere ritenuti responsabili per danni causati dalla mancata conformità.



Contenuto

Preface	3
Purpose of the user manual	3
Target audience	3
Operators of the i-vac 9B	3
Reading guide.....	4
1 Introduction.....	7
1.1 Intended use of the product.....	7
1.2 Non-intended use of the product.....	8
1.3 Lifespan.....	9
1.4 Modifications.....	9
1.5 Specifications.....	10
1.6 Warranty.....	11
1.7 Identification	11
2 Description	12
2.1 Explanation LED indicators	13
3 Safety.....	14
3.1 Batteries	14
3.2 Risks during operation.....	14
4 Transport and storage	15
5 Assembly and installation.....	16
5.1 Unboxing.....	16
5.2 Assembly.....	17
5.3 Replacing the dust bag	18
6 Operation	21
6.1 Before you start.....	21
6.1.1 Height adjustment.....	21
6.1.2 Insert and check the batteries.....	22
6.2 Normal operation	23
6.2.1 After normal operation	23
6.2.2 Remove the batteries.....	24
6.3 Operation with i-brush®	25
6.3.1 After operation with i-brush	25
6.3.2 Remove the batteries.....	26
7 Maintenance	27
7.1 Cleaning	27



7.1.1	Clean the machine.....	27
7.1.2	Clean the hose and wand.....	27
7.2	Replacing the filters.....	28
7.2.1	Replacing the cassette filter.....	28
7.2.2	Replacing the motor filter.....	29
7.3	Brush and tool condition.....	30
7.4	Damaged or worn parts.....	30
7.5	Maintenance frequency.....	31
7.6	Storage.....	31
8	Trouble shooting.....	32
9	Decommissioning and disposal.....	33
10	Attachments.....	34
10.1	CE Certificate.....	34



1 introduzione

i-vac 9B® è una macchina facile e sicura da usare. Questo manuale consente di iniziare a usare la macchina e illustra la procedura di funzionamento e manutenzione.

i-vac 9B funziona a batteria. Le batterie utilizzate da i-vac 9B sono le stesse impiegate in una varietà di prodotti i-team alimentati a batteria. Le batterie devono essere completamente cariche prima dell'uso. Fare riferimento al manuale utente di i-charge® per la procedura corretta.

Questo manuale è destinato a coloro che lavorano con i-vac 9B e ne eseguono la manutenzione giornaliera. Il manuale deve essere letto per intero prima di procedere. Questo manuale descrive la corretta modalità di utilizzo, le misure di sicurezza, la manutenzione e il trasporto.

i-team migliora continuamente tutti i suoi prodotti in base all'esperienza e al feedback degli utenti. Eventuali discrepanze tra i testi e/o le immagini dal manuale e i-vac 9B possono quindi derivare dalla differenza di modello o da possibili cambiamenti dovuti a sviluppo e innovazione continui.

1.1 Uso previsto del prodotto



Figura 1

i-vac 9B è progettato esclusivamente per uso interno e per la raccolta di materiali **asciutti**.

i-vac 9B è adatto all'uso commerciale. Ad esempio: in hotel, scuole, ospedali, fabbriche, negozi, imprese di pulizie, villaggi turistici e uffici.



Assicurarsi che la manutenzione di i-vac 9B® sia conforme a quanto descritto nella sezione 7 Maintenance. La mancata osservanza della manutenzione consigliata può comportare situazioni pericolose e i-team Professional potrebbe NON fornire garanzia.

Controllare regolarmente i filtri, il sacchetto per la polvere e il tubo flessibile per verificare che non siano presenti danni o inquinamento. Sostituire le parti danneggiate. Per ulteriori informazioni su come ordinare i pezzi per i-vac 9B consultare la sezione 7.4.

USARE SOLO pezzi originali i-team Professional. i-team Professional **NON** fornisce garanzia in caso di utilizzo di pezzi non originali.

i-vac 9B può essere utilizzato solo da una persona che:

- ha letto e compreso correttamente le istruzioni contenute in questo manuale;
- viene formata da un operatore esperto che ha letto e compreso le istruzioni contenute in questo manuale.

Mantenere i-vac 9B e gli accessori puliti.

Per utilizzare i-vac 9B su diversi tipi di superfici, sono forniti strumenti aggiuntivi. Questi strumenti sono facilmente sostituibili. È importante selezionare lo strumento giusto per ogni lavoro, vedere Figure 2.

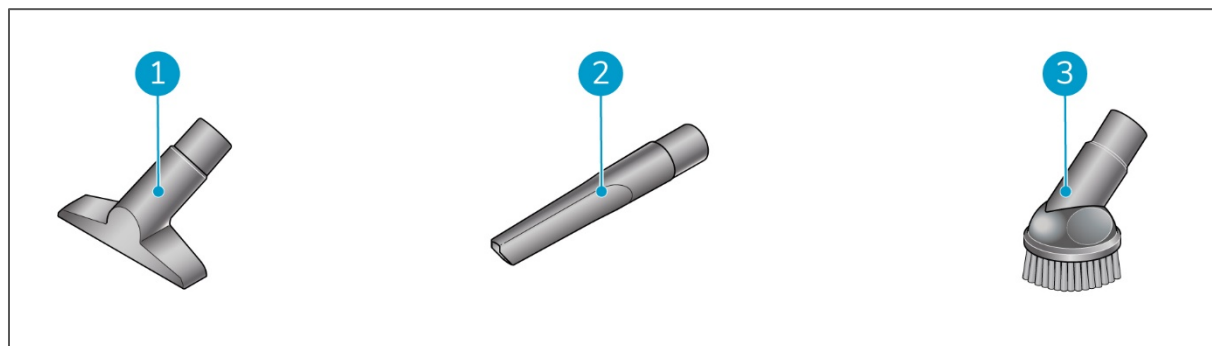


Figura 2

Legenda

1. Strumento per tappezzeria.
2. Bocchetta per fessure.
3. Strumento spazzola rotonda.

1.2 Uso non previsto del prodotto



AVVERTIMENTO

L'uso non previsto può avere conseguenze per la sicurezza di operatori e persone presenti e annulla la garanzia sul prodotto.

i-vac 9B è progettato per pulire esclusivamente materiali asciutti.



i-vac 9B® non è adatto per la raccolta di:

- materiali bagnati o acqua;
- ceneri calde o sigarette accese;
- sostanze pericolose o esplosive;
- materiali biologici pericolosi;
- particolato;
- pezzi di vetro, plastica o legno di grandi dimensioni.

1.3 Durata

Per un corretto funzionamento e una lunga durata di i-vac 9B, è importante seguire gli intervalli di manutenzione consigliati indicati in questo manuale, vedere sezione 7.5.

1.4 Modifiche

Non è consentito apportare modifiche al design di i-vac 9B senza consultazione e autorizzazione del produttore. Ciò influisce sulla garanzia; consultare la sezione 1.6.



1.5 Specifiche

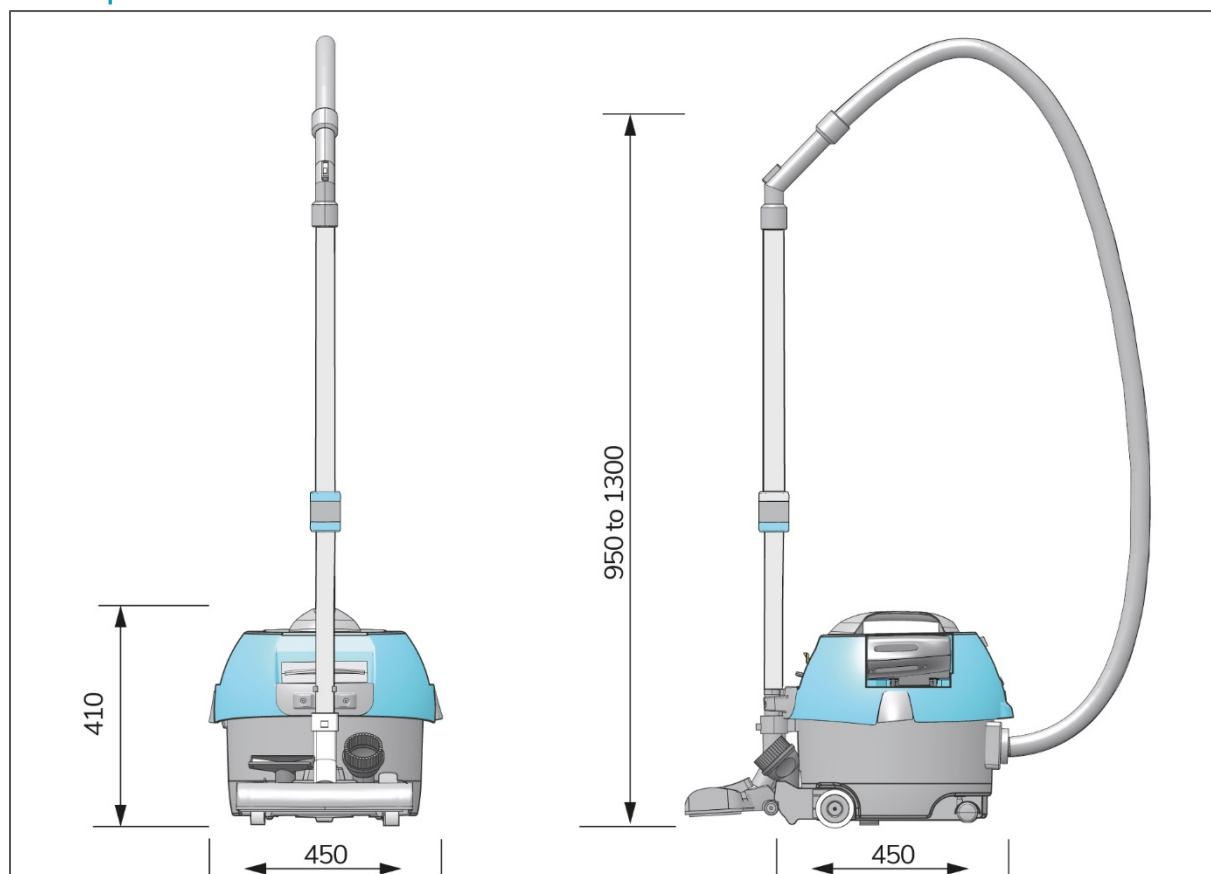


Figura 3

Dimensioni del corpo:	450 x 450 x 410 mm
Peso di trasporto:	7 kg
Lunghezza del tubo flessibile:	250 cm
Capacità:	9 L
Livello di rumore:	58 dB(A)
Diametro degli strumenti:	32 mm
Sollevamento acqua/aspirazione:	1300 mm
Flusso d'aria:	24,7 L/sec
Uso:	Al coperto, asciutto
Capacità slot batteria:	2 batterie
Fonte di alimentazione:	Batterie i-power 9 o 14
Specifiche della batteria i-power 9/i-power 14:	25,2 V 8,8 Ah/25,2 V 14 Ah
Autonomia i-power 9: 1 batteria/2 batterie:	30 minuti/60 minuti
Autonomia i-power 14: 1 batteria/2 batterie:	40 minuti/80 minuti
Tipo di caricatore:	Indipendente
Caricabatterie:	110-240 V, 50/60 Hz
Materiale macchina:	PP



1.6 Garanzia

i-vac 9B® deve essere utilizzato solo con i materiali forniti. L'uso di materiali alternativi può causare danni ad i-vac 9B e può causare un rischio per l'operatore. L'uso di materiali alternativi o il mancato rispetto delle istruzioni contenute in questo manuale invalida la garanzia del produttore. Il periodo di garanzia è di 1 anno.

1.7 Identificazione

Ogni i-vac 9B ha un numero seriale univoco riportato nella parte inferiore del corpo principale. Il partner i-team ha bisogno di questo numero quando si ordinano le parti.

Etichetta esplicativa:



Tipologia di prodotto: i-vac 9B

Codice di produzione: C9B.I-V.0000B

Modello: C9B

Numero seriale:

Distributore: i-team Professional

Hoppenkuil 27 b

NL-5626 DD Eindhoven

Figura 4



2 Descrizione

Il corpo di i-vac 9B® è realizzato in materiale durevole e resistente agli urti. Il tubo flessibile è extra lungo in modo da poter raggiungere i punti più difficili. i-vac 9B può essere combinato con un i-brush® opzionale. Questo attrezzo aggiuntivo per pavimenti agita contemporaneamente il tappeto e rimuove sporco e polvere. i-vac 9B è alimentato da due batterie i-power®.

i-vac 9B è composto da:

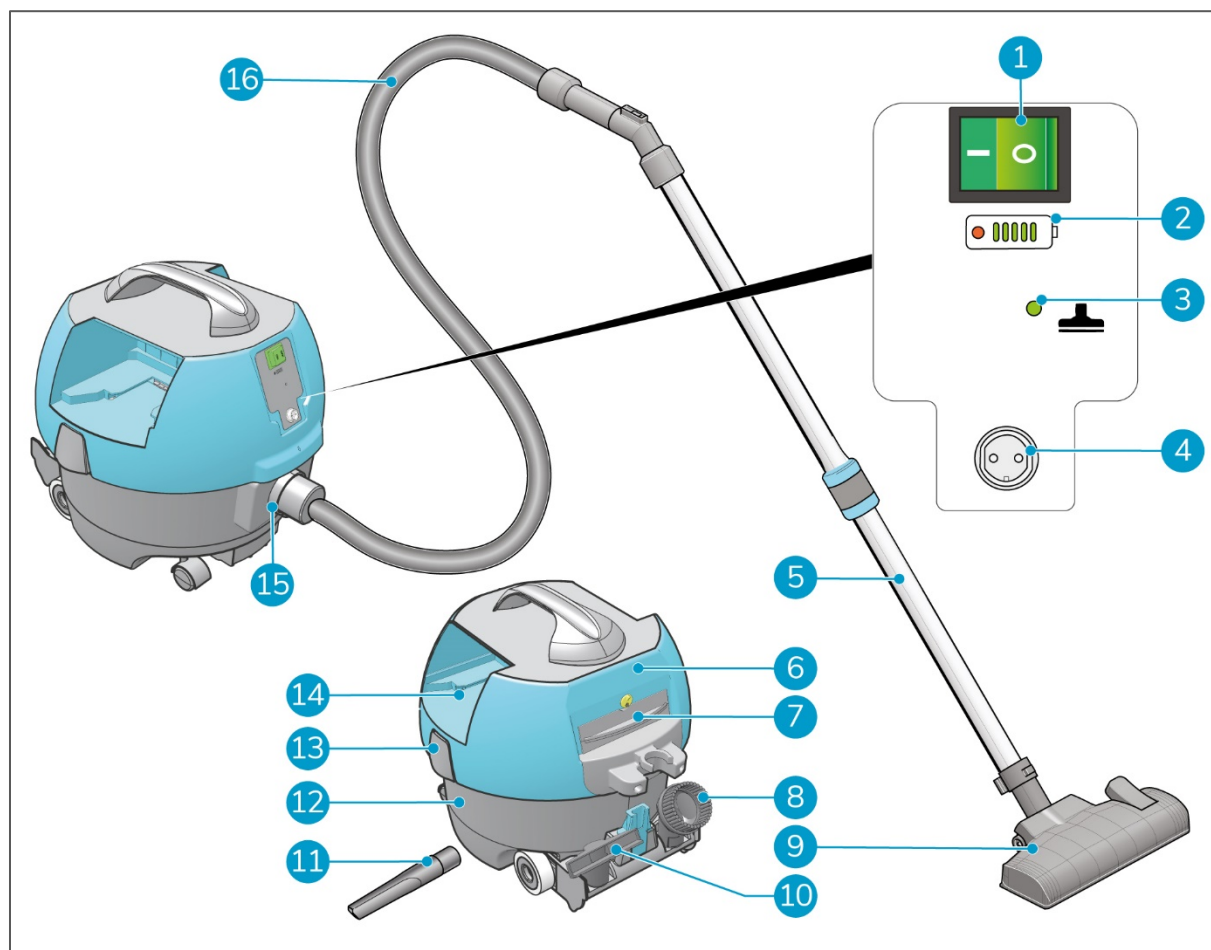


Figura 5

Legenda

1. Un interruttore ON/OFF.
2. Un display dello stato di carica della batteria.
3. Un LED che indica la funzione di aspirazione.
4. Un connettore i-brush.
5. Un'asta telescopica.
6. Una parte superiore.
7. Un filtro a cassetta.
8. Una spazzola rotonda.
9. Uno strumento per pavimento standard.
10. Uno strumento per tappezzeria.
11. Una bocchetta per fessure.
12. Un corpo principale.
13. Un fermo per aprire la parte superiore.
14. Due portabatteria.
15. Un manicotto del tubo flessibile.
16. Un tubo flessibile.



2.1 Spiegazione indicatori LED

1. Display dello stato di carica della batteria. I LED verdi che indicano lo stato di carica della batteria sono sempre accesi durante il normale utilizzo. Quando le batterie sono cariche, tutti i LED verdi sono accesi, quando le batterie si scaricano, i LED verdi si spengono uno alla volta. Il LED rosso che indica la batteria scarica si accende all'avvio della macchina, dopo alcuni secondi si spegne. Questo avviene per verificare se il LED funziona. Il LED rosso si accenderà anche quando le batterie sono quasi scariche.
2. Un LED che indica la funzione di aspirazione. Il LED che indica la funzione di aspirazione lampeggia quando il pulsante ON/OFF è acceso. Quando i-vac 9B® è a piena potenza, è acceso in modo permanente.

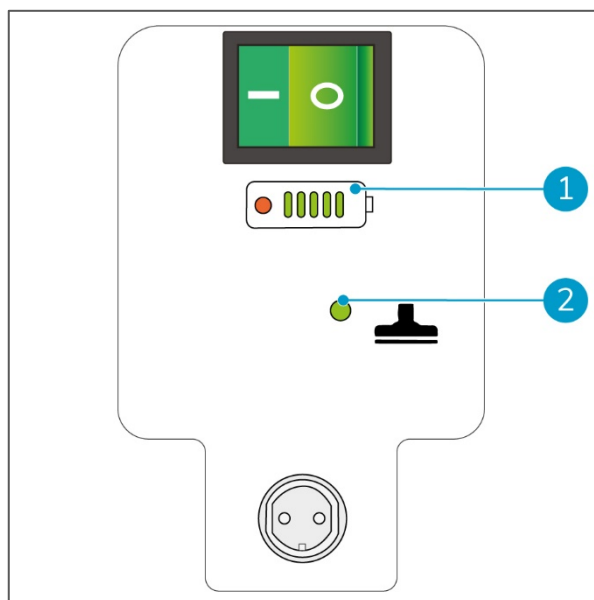


Figura 6



3 Sicurezza

La sicurezza viene prima di tutto, quindi è necessario prendersi il tempo necessario per leggere e comprendere queste istruzioni di sicurezza. L'uso improprio può causare danni o invalidare la garanzia del produttore.

3.1 Batterie

CAUTELE

Durante il normale funzionamento le batterie da 24 V di per sé non comportano rischi per la sicurezza. Tenere presenti le seguenti istruzioni di sicurezza:



- non schiacciarle, perforarle o danneggiarle in alcun modo;
- non riscaldarle o incenerirle;
- non metterle in corto circuito;
- non smontare;
- mantenere le batterie asciutte;
- caricare solo nell'intervallo di temperatura 5 °C~40 °C.
- utilizzare solo nell'intervallo di temperatura 5 °C~45 °C.

3.2 Rischi durante il funzionamento



AVVERTIMENTO

INTERROMPERE IMMEDIATAMENTE IL FUNZIONAMENTO se i-vac 9B® non funziona correttamente o emette rumori insoliti. Richiedere un intervento di assistenza per i-vac 9B prima di continuare a utilizzarlo.



AVVERTIMENTO

NON azionare i-vac 9B senza filtro del sacchetto per la polvere.



AVVERTIMENTO

NON utilizzare i-vac 9B su superfici umide o bagnate. Ciò danneggerà i-vac 9B ed è pericoloso per l'utente. I danni causati dall'uso su una superficie bagnata non sono coperti da garanzia.



4 Trasporto e conservazione

- non conservare i-vac 9B® all'aperto;
- conservare i-vac 9B in un luogo asciutto;
- se i-vac 9B viene conservato per un periodo più lungo, rimuovere le batterie. Consultare la sezione 6.2.2;
- prima di trasportare i-vac 9B, rimuovere le batterie. Consultare la sezione 6.2.2;
- prima di utilizzare nuovamente i-vac 9B assicurarsi che le batterie siano caricate, consultare il manuale utente di i-charge 9®.



5 Montaggio e installazione

i-vac 9B® non richiede molto assemblaggio. La macchina viene fornita con 3 strumenti aggiuntivi per pulire diversi tipi di superfici.

5.1 Rimozione dalla confezione

i-vac 9B è confezionato in 1 scatola. Le batterie e il caricabatterie devono essere ordinati separatamente.

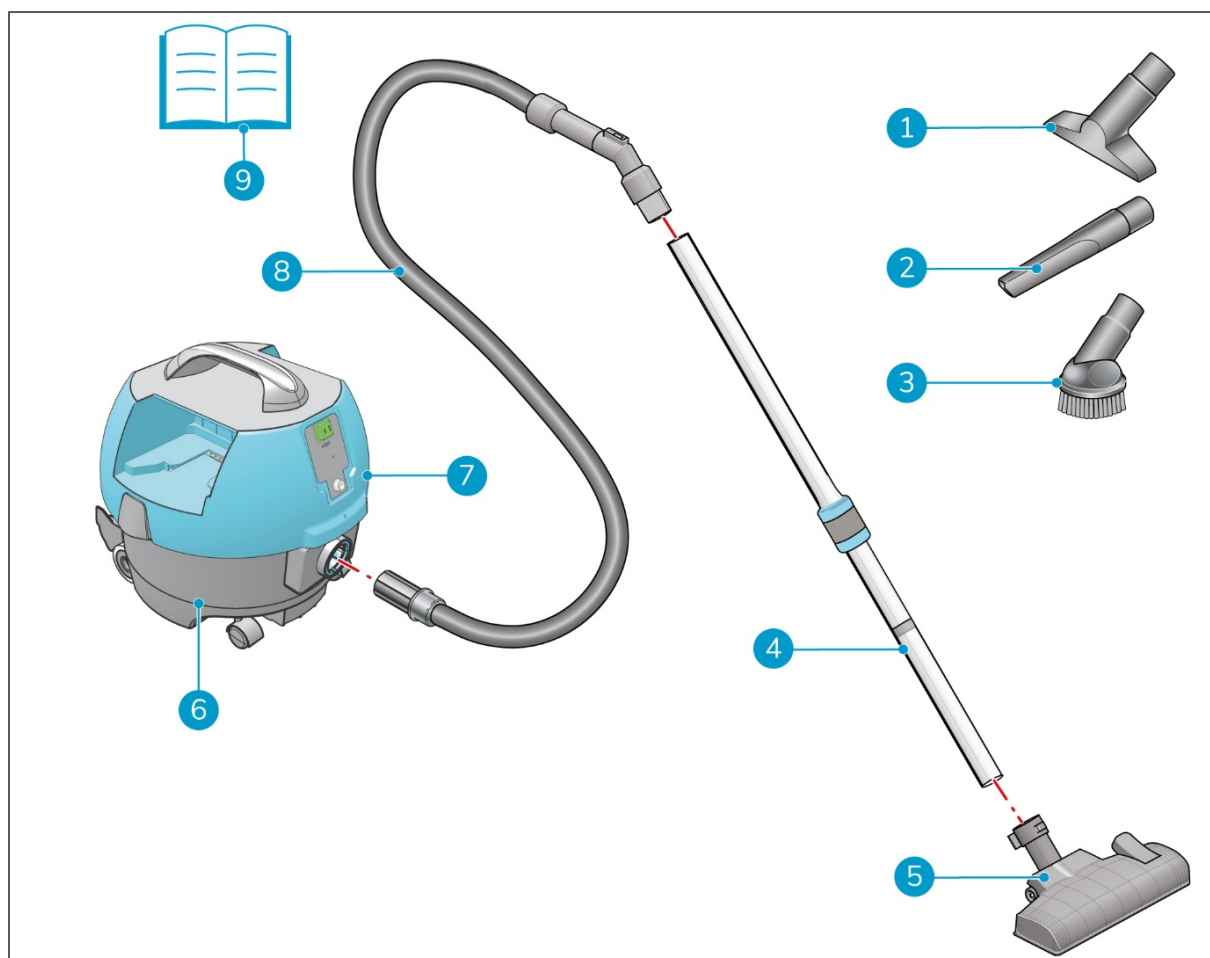


Figura 7

Legenda

- | | |
|---|-------------------------------------|
| 1. 1 x strumento per tappezzeria | 6. 1 x corpo principale di i-vac 9B |
| 2. 1 x bocchetta per fessure | 7. 1 x parte superiore di i-vac 9B |
| 3. 1 x spazzola rotonda | 8. 1 x tubo flessibile |
| 4. 1 x asta telescopica | 9. 1 x manuale utente |
| 5. 1 x strumento per pavimento standard | |



5.2 Montaggio

1. Inserire il tubo (Figure 8, pos 1) nel manicotto del tubo flessibile (Figure 8, pos 6).
2. Ruotare il tubo flessibile in senso orario per bloccarlo in posizione.
3. Inserire il tubo nell'asta (Figure 8, pos 2).
4. Collegare lo strumento per pavimento standard (Figure 8, pos 5) sull'estremità larga dell'asta.
5. Posizionare lo strumento per tappezzeria e la spazzola rotonda (Figure 8, pos 4) sulle staffe (Figure 8, pos 3).

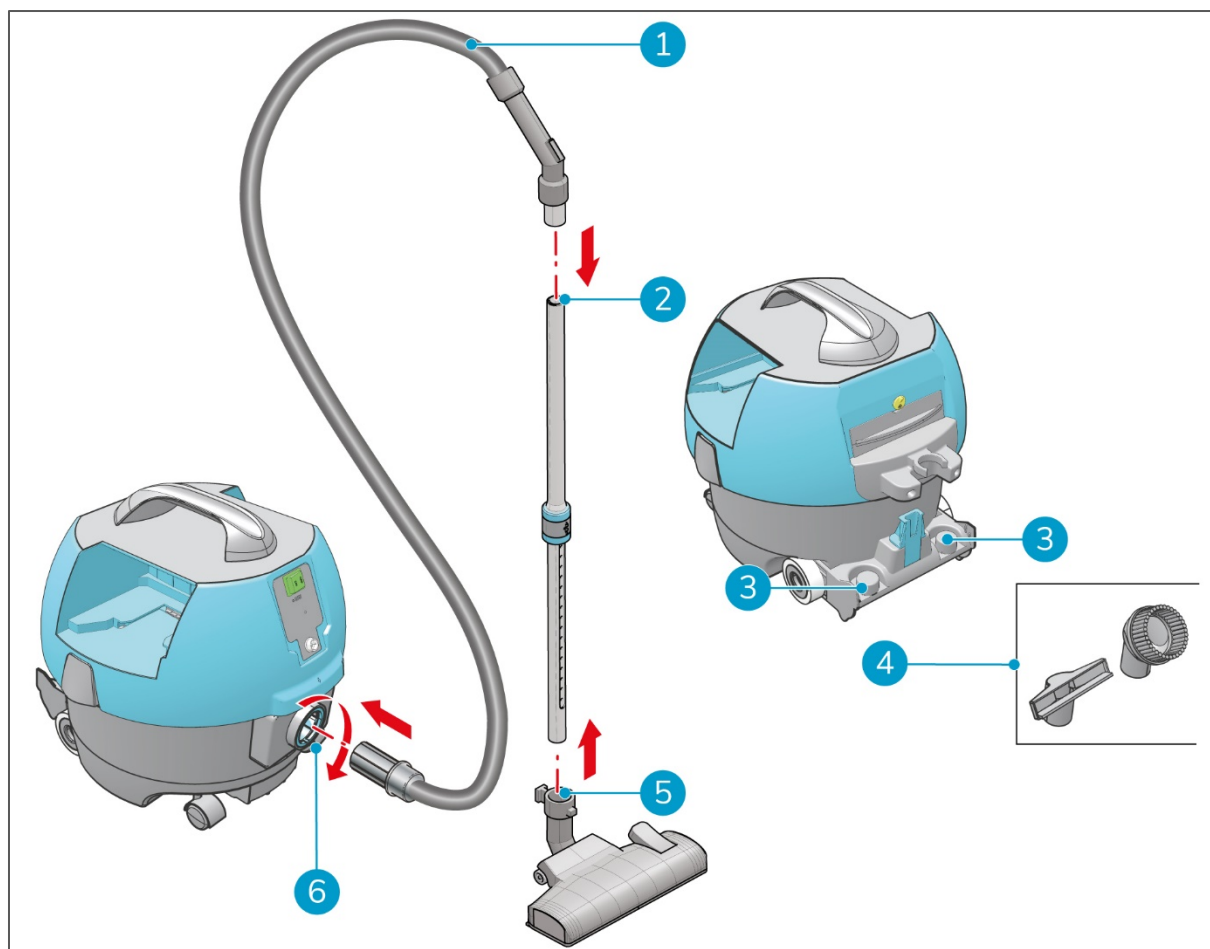


Figura 8



5.3 Sostituzione del sacchetto per la polvere

Controllare il sacchetto per la polvere ogni settimana e sostituirlo se è pieno. Utilizzare solo sacchetti per la polvere originali i-team.

Assicurarsi che il tubo flessibile sia rimosso da i-vac 9B® prima di estrarre il sacchetto per la polvere.
Non è possibile rimuovere il sacchetto per la polvere con il tubo flessibile in posizione.

1. Spegnere i-vac 9B dall'interruttore ON/OFF (Figure 9, pos 1).
2. Rimuovere le batterie. Consultare la sezione 6.2.2.
3. Rilasciare i fermi (Figure 9, pos 2) posizionati su entrambi i lati di i-vac 9B®.
4. Sollevare la parte superiore dalla maniglia (Figure 9, pos 3).

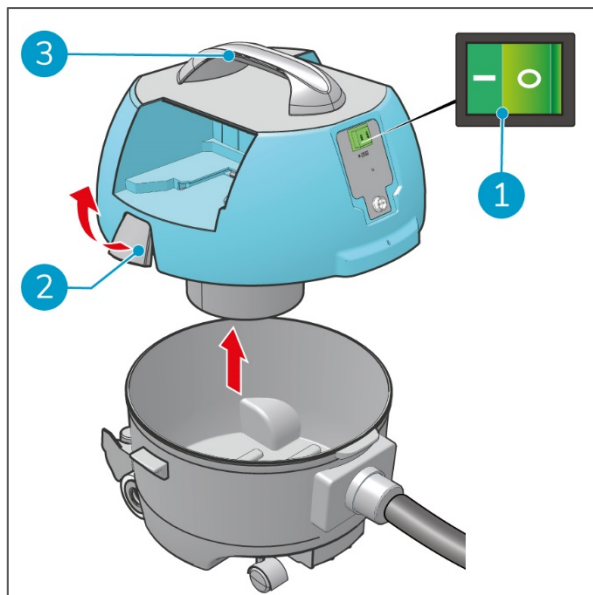


Figura 9

5. Posizionare la parte superiore su una superficie piana (Figure 10, pos 1).

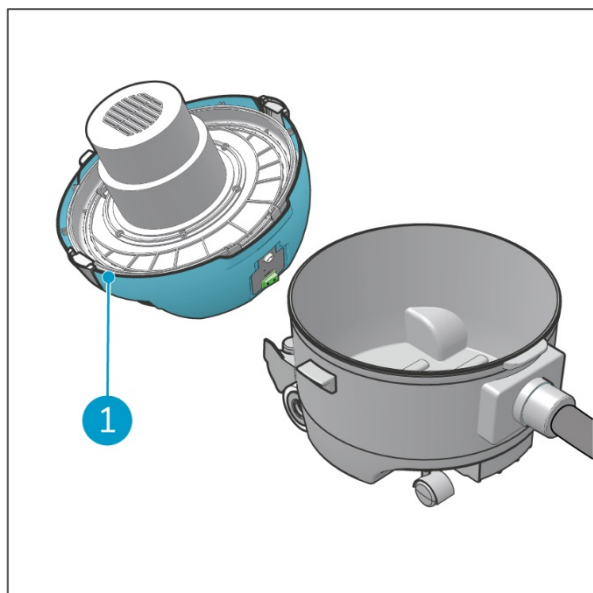


Figura 10

6. Girare il tubo flessibile (Figure 11, pos 4) in senso antiorario e rimuoverlo dal manicotto del tubo flessibile.
7. Tirare l'etichetta di cartone (Figure 11, pos 2) per sigillare il sacchetto per la polvere.
8. Piegare le estremità del sacchetto per la polvere (Figure 11, pos. 1) l'una verso l'altra.
9. Rimuovere il vecchio sacchetto per la polvere (Figure 11, pos 3).

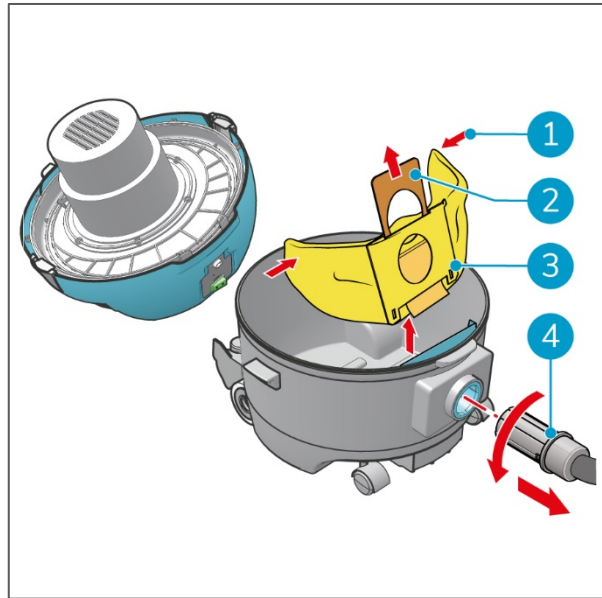


Figura 11

10. Far scorrere il colletto del cartone del nuovo sacchetto per la polvere (Figure 12, pos 1) negli slot per inserire completamente il sacchetto per la polvere.
11. Aprire il sacchetto per la polvere (Figure 12, pos 2).

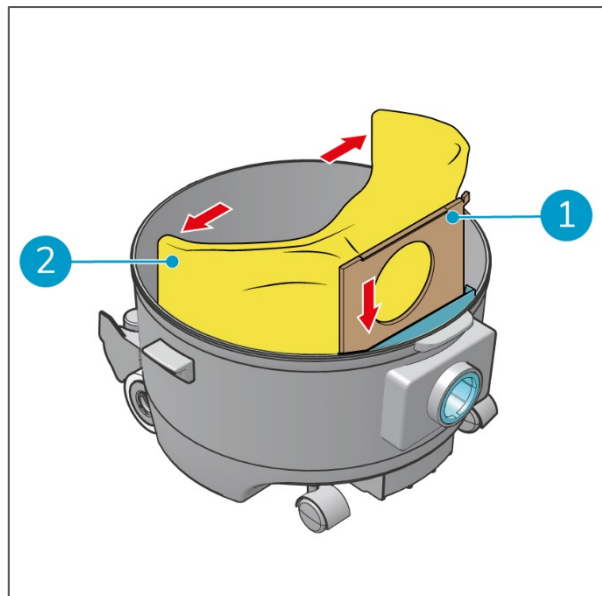


Figura 12

12. Posizionare il tubo flessibile (Figure 13, pos 1) nel manicotto del tubo flessibile (Figure 13, pos 2) e ruotarlo in senso orario per bloccarlo.

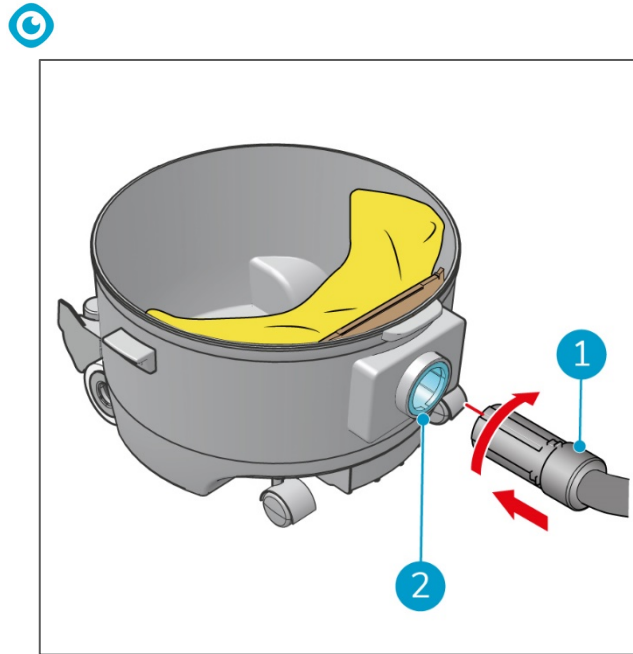


Figura 13

13. Posizionare la parte superiore (Figure 14, pos 1) sul corpo principale.
14. Fissare i fermi (Figure 14, pos 2).
15. Sostituire le batterie. Consultare la sezione 6.1.2.

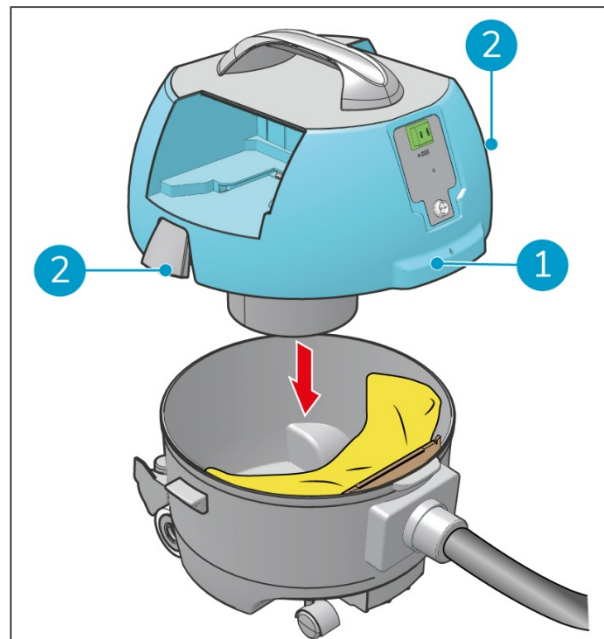


Figura 14



ATTENZIONE

Assicurarsi che la parte superiore sia posizionata correttamente sul corpo principale, in caso contrario potrebbe venire aspirata aria falsa e ciò influisce sulle prestazioni di i-vac 9B®.



6 Funzionamento

6.1 Prima di iniziare

1. Controllare se i-vac 9B® presenta danni o difetti.
2. Verificare che il sacchetto per la polvere sia inserito in i-vac 9B. Consultare anche la sezione 5.3.
3. Assicurarsi di disporre dello strumento corretto per lo scopo previsto. Guardare anche Figure 2.
4. Verificare che la spazzola non sia danneggiata o usurata.
5. Controllare tutti i filtri. Consultare la sezione 7.2.

6.1.1 Regolazione dell'altezza

Tirare la manopola (Figure 15, pos. 1) sull'asta per sbloccarla, regolare la lunghezza dell'asta e rilasciare la manopola per bloccarla.

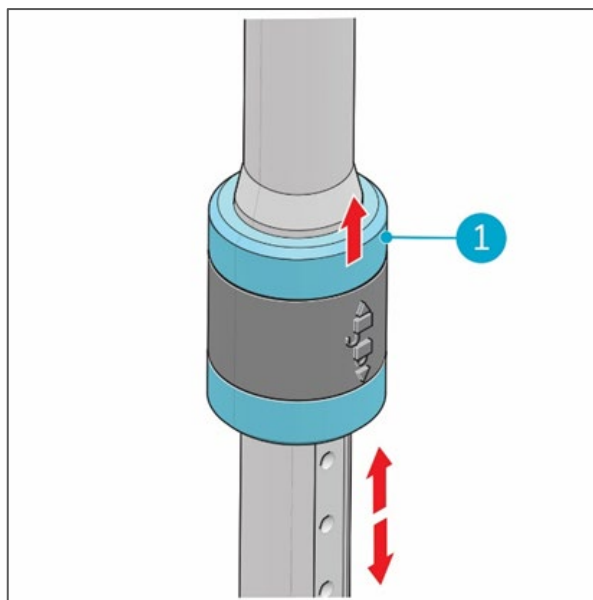


Figura 15



6.1.2 Inserire e controllare le batterie

1. Allineare ogni batteria allo slot (Figure 16, pos 1) e far scorrere ciascuna batteria fino a quando non si sente un "clic". Le batterie sono ora fissate.

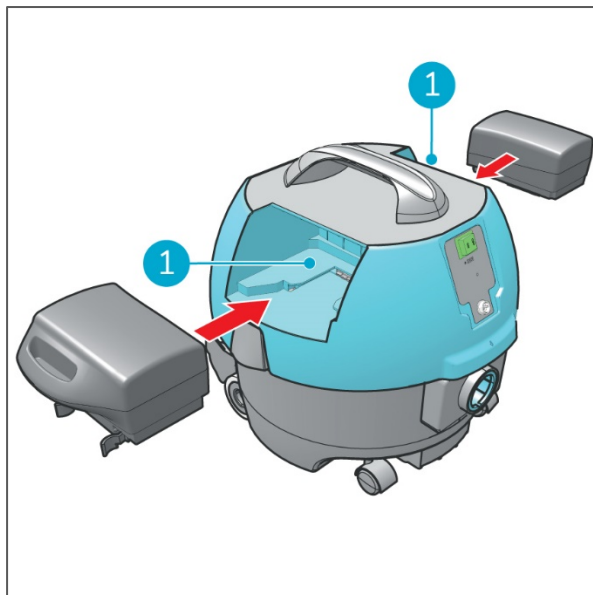


Figura 16

2. Premere l'interruttore ON/OFF (Figure 17, pos 1) per accendere i-vac 9B®. La luce verde nell'interruttore ON/OFF si accenderà.
3. Controllare il display dello stato di carica della batteria sotto l'interruttore ON/OFF (Figure 17, pos 2). Consultare la sezione 2.1.
4. Premere l'interruttore ON/OFF (Figure 17, pos 1) per spegnere i-vac 9B.

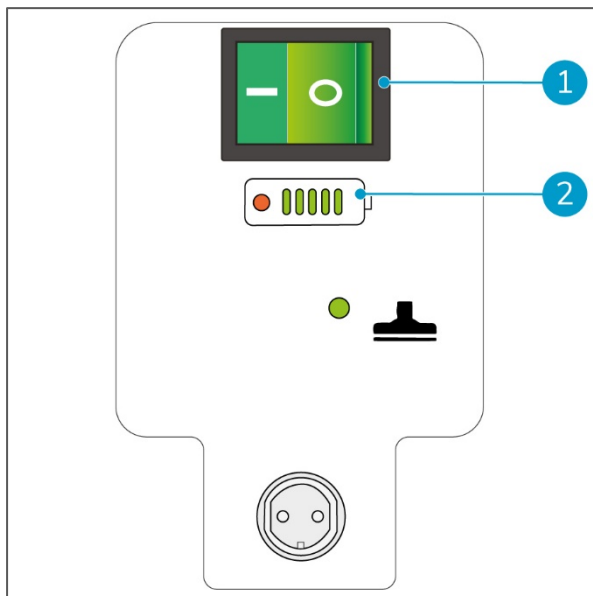


Figura 17

SUGGERIMENTO:

Si consiglia di non utilizzare le batterie con una carica inferiore al 40%. i-vac 9B può funzionare con una singola batteria.



6.2 Funzionamento normale

1. Premere l'interruttore ON/OFF (Figure 18, pos 1) per avviare i-vac 9B®. Il LED che indica la funzione di aspirazione si accenderà.
2. Prendere l'asta (Figure 18, pos 2) dal supporto.
3. Iniziare a utilizzare l'aspirapolvere.

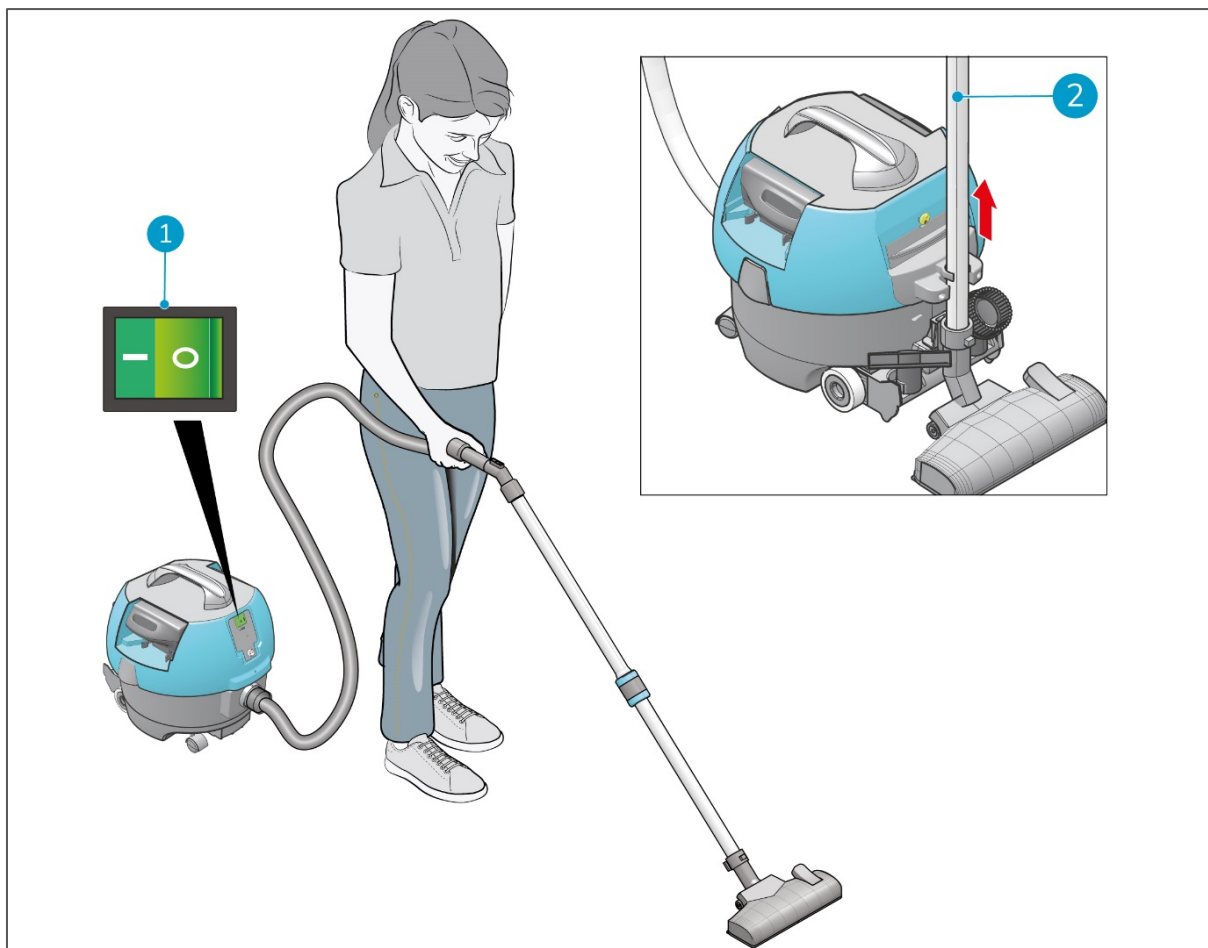


Figura 18

6.2.1 Dopo il normale funzionamento

1. Premere l'interruttore ON/OFF (Figure 18, pos 1) per spegnere i-vac 9B.
2. Riposizionare l'asta (Figure 18, pos 2) nel supporto.



6.2.2 Rimuovere le batterie

1. Premere i fermagli di plastica della batteria (Figura 19, pos 1) leggermente l'uno verso l'altro.
2. Estrarre la batteria.
3. Posizionare le batterie nel caricabatterie per il prossimo utilizzo.

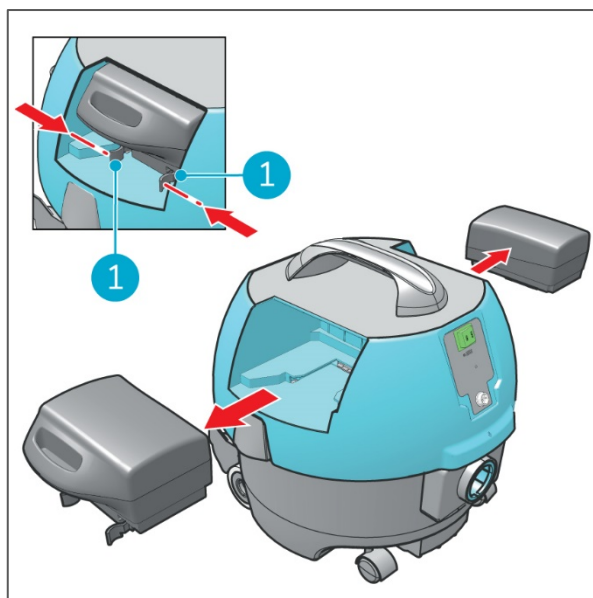


Figura 19



6.3 Funzionamento con i-brush®

1. Ruotare il tubo flessibile dell'attrezzatura standard in senso antiorario (Figure 20, pos 6).
2. Rimuovere il tubo flessibile dal corpo principale di i-vac 9B®.
3. Inserire il tubo flessibile di i-brush (Figure 20, pos 4) nel manicotto del tubo (Figure 20, pos 2).
4. Ruotare il tubo flessibile in senso orario per bloccarlo in posizione.
5. Spingere la spina da i-brush (Figure 20, pos 5) sul connettore di i-vac 9B (Figure 20, pos 1) e serrare l'anello della spina.
6. Premere l'interruttore ON/OFF (Figure 20, pos 7) per accendere i-vac 9B.
7. Premere l'interruttore ON/OFF (Figure 20, pos 3) per accendere i-brush.
8. Iniziare a utilizzare l'aspirapolvere. i-brush funziona meglio se non viene applicata **nessuna pressione** al pennello.

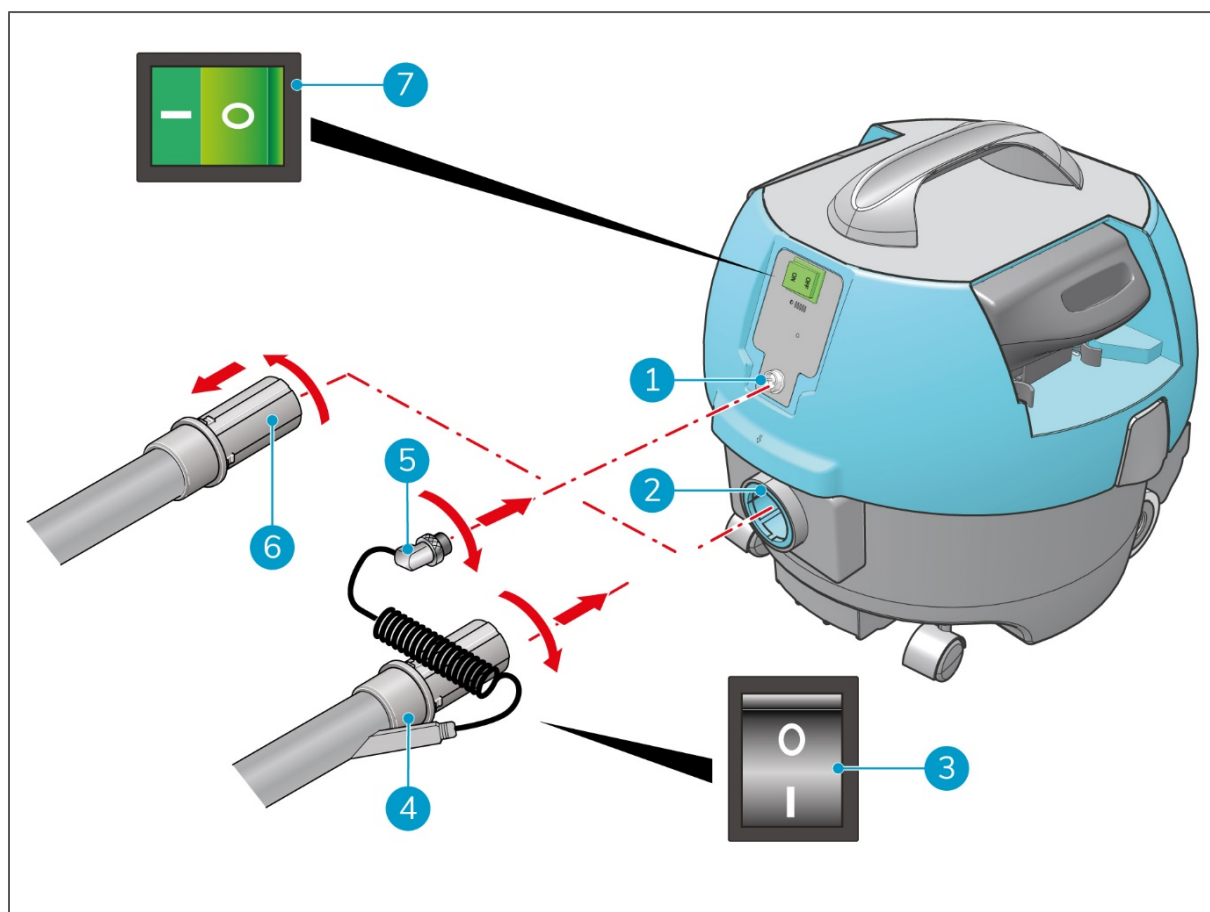


Figura 20

6.3.1 Dopo il funzionamento con i-brush

1. Premere l'interruttore ON/OFF (Figure 20, pos 3) per spegnere i-brush.
2. Premere l'interruttore ON/OFF (Figure 20, pos 7) per spegnere i-vac 9B.



6.3.2 Rimuovere le batterie

1. Premere i fermagli di plastica della batteria (Figure 21, pos 1) leggermente l'uno verso l'altro.
2. Estrarre la batteria.
3. Posizionare le batterie nel caricabatterie per il prossimo utilizzo.

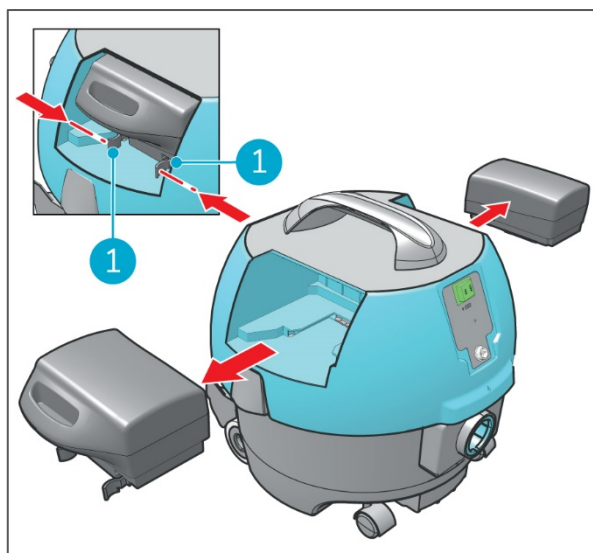


Figura 21



7 Manutenzione



AVVERTIMENTO

Prima di iniziare la manutenzione o la sostituzione delle parti: **Spegnere i-vac 9B® e rimuovere le batterie.**

i-vac 9B non richiede molta manutenzione, tuttavia si consiglia di pulire la macchina dopo averla utilizzata e prima di riporla.

Per un corretto funzionamento e una lunga durata di i-vac 9B, è importante seguire la frequenza di manutenzione consigliata indicata in questo manuale.

Le operazioni di manutenzione non descritte in questo manuale devono essere eseguite dal partner i-team. Quando si contatta il partner, assicurarsi di disporre del modello e del numero di serie di i-vac 9B. Per ulteriori informazioni, compilare il modulo di contatto su www.i-teamglobal.com.

La manutenzione e il montaggio-disassemblaggio di i-vac 9B possono essere effettuati solo da una persona che:

- ha letto e compreso correttamente le istruzioni contenute in questo manuale;
- viene formata da un operatore esperto che ha letto e compreso le istruzioni contenute in questo manuale;
- è una persona adulta.

7.1 Pulizia



AVVERTIMENTO

NON pulire i-vac 9B con un pulitore ad alta pressione.
NON immergere i-vac 9B in acqua.

7.1.1 Pulizia della macchina

Pulire l'esterno della macchina con un panno umido.

7.1.2 Pulizia del tubo flessibile e dell'asta

Mantenere liberi da ostruzioni il tubo flessibile e l'asta. Rimuovere eventuali oggetti che causano un intasamento del tubo flessibile o dell'asta sbattendoli delicatamente con la mano.



AVVERTIMENTO

NON usare oggetti appuntiti per pulire il tubo flessibile o l'asta.



7.2 Sostituzione dei filtri

Controllare tutti i filtri prima di iniziare ad aspirare; nel caso in cui i filtri sembrano sporchi o intasati, si prega di sostituirli.

7.2.1 Sostituzione del filtro a cassetta



CAUTELA

Quando si inserisce il nuovo filtro a cassetta nella parte superiore di i-vac 9B®, assicurarsi che le frecce sul filtro siano rivolte verso l'alto.

1. Ruotare il disco di bloccaggio giallo (Figure 22, pos 1) verso l'alto.
2. Estrarre il filtro a cassetta (Figure 22, pos 2) dalla parte superiore di i-vac 9B.
3. Inserire il nuovo filtro a cassetta nella parte superiore di i-vac 9B.
4. Girare il disco di bloccaggio giallo.

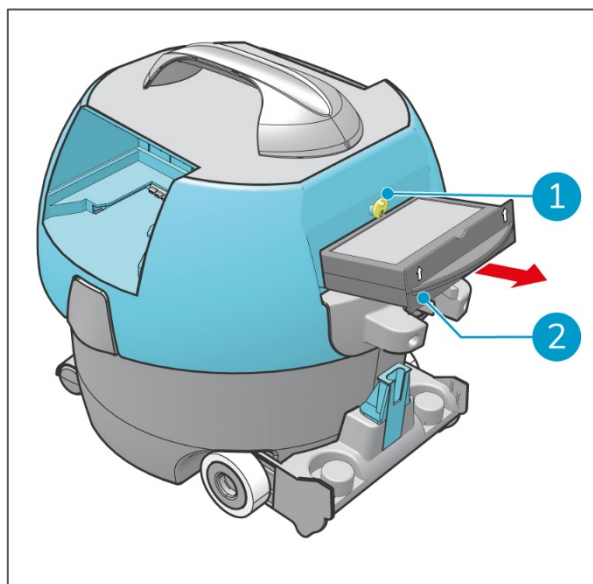


Figura 22

Tipi di filtro HEPA e ULPA

i-vac 9B è dotato di un filtro a cassetta standard, perfetto per la pulizia quotidiana. Inoltre accanto al filtro a cassetta standard abbiamo i tipi di filtro HEPA e ULPA:

- Il filtro HEPA eliminerà agenti patogeni, allergeni e particelle che possono causare problemi di salute spesso associati all'asma.
- I filtri ULPA sono utilizzati in ambienti in cui è necessario mantenere un elevato standard di aria pulita.

Contatta il partner i-team locale per tutte le certificazioni per filtro necessarie.



7.2.2 Sostituzione del filtro del motore

1. Spegnerne i-vac 9B® dall'interruttore ON/OFF (Figure 23, pos 1).
2. Rimuovere le batterie. Consultare la sezione 6.2.2.
3. Rilasciare i fermi (Figure 23, pos 2).
4. Sollevare la parte superiore dalla maniglia (Figure 23, pos 3).

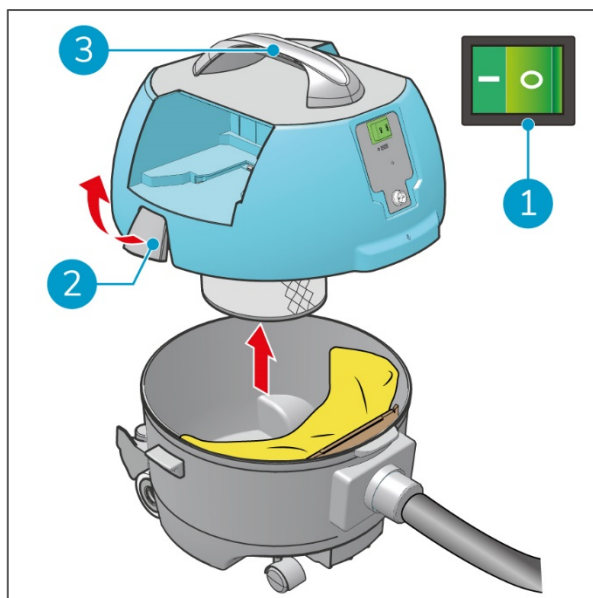


Figura 23

5. Posizionare la parte superiore su una superficie piana (Figure 24, pos 1).

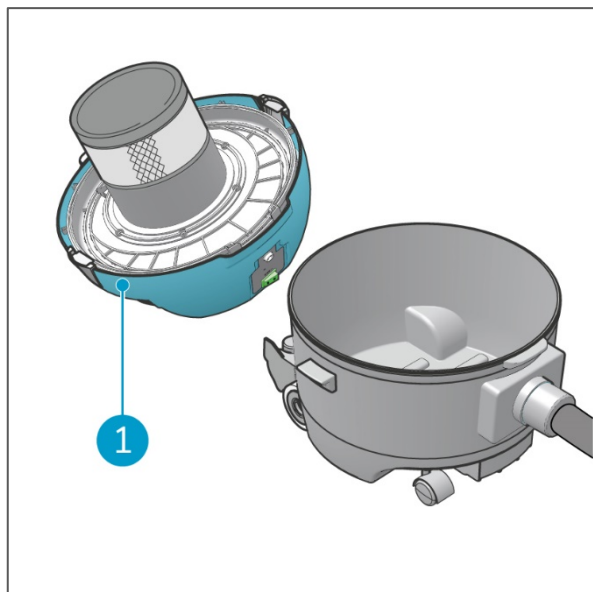


Figura 24



6. Sollevare il vecchio filtro del motore (Figure 25, pos 1) verso l'alto per rimuoverlo.
7. Posizionare il nuovo filtro del motore (Figure 25, pos 1).
8. Spingere il filtro sul motore fino a quando non è completamente inserito.

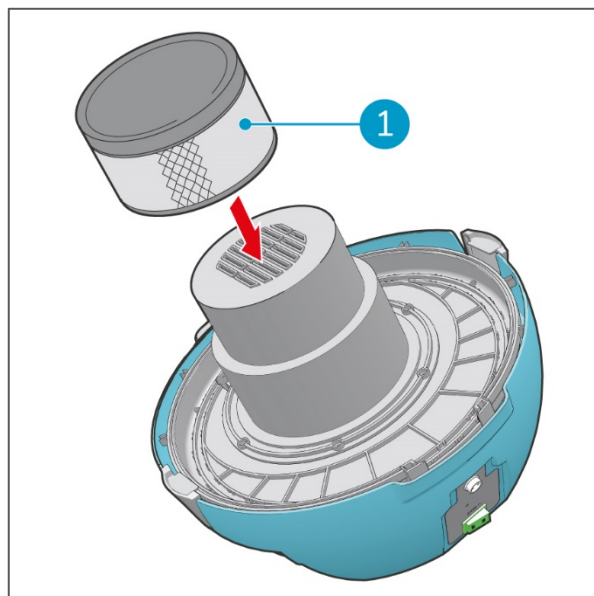


Figura 25

9. Posizionare di nuovo la parte superiore (Figure 26, pos 1) sul corpo principale.
10. Fissare i fermi (Figure 26, pos 2).
11. Sostituire le batterie. Consultare la sezione 6.1.2.

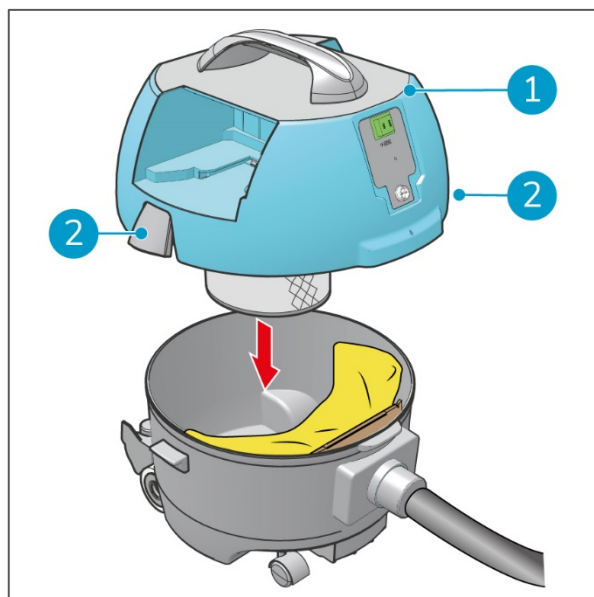


Figura 26

7.3 Condizioni della spazzola e dello strumento

Controllare le condizioni della spazzola o dello strumento prima dell'uso. Sostituire la spazzola o lo strumento solo quando la macchina è spenta.

7.4 Parti danneggiate o usurate

Le parti danneggiate o usurate devono essere sostituite immediatamente. Contattare il partner i-team Global locale o visitare www.i-teamglobal.com per ulteriori informazioni.



7.5 Frequenza di manutenzione

Assicurarsi che le operazioni di manutenzione ordinaria e preventiva vengano eseguite periodicamente per garantire un funzionamento sicuro. La mancata esecuzione delle operazioni di manutenzione come necessario può causare danni ad i-vac 9B® e può comportare rischi per l'operatore.

Controllare il sacchetto per la polvere ogni settimana e sostituirlo se è pieno.

Controllare il filtro del motore e il filtro a cassetta ogni tre mesi e sostituirlo se è pieno o dopo un periodo di intenso utilizzo.

Il personale autorizzato deve ispezionare i-vac 9B una volta all'anno.

7.6 Rimessaggio

Conservare i-vac 9B al chiuso.



8 Risoluzione dei problemi

Problema	Causa	Soluzione
Mancata accensione/Mancata accensione della luce verde dell'interruttore ON/OFF	Nessuna batteria	Inserire le batterie.
	Batterie scariche	Caricare le batterie.
	Interruttore ON/OFF spento	Attivare l'interruttore ON/OFF.
i-vac 9B[®] smette di funzionare	Motore surriscaldato, un interruttore termico ha fermato il motore	Lasciare raffreddare i-vac 9B. Controllare i filtri, il sacchetto per la polvere e il tubo flessibile. Attendere circa 30 minuti. Avviare i-vac 9B premendo il pulsante "ON".
Bassa potenza di aspirazione	Sacchetto del filtro pieno	Disattivare i-vac 9B e sostituire il sacchetto del filtro.
	Tubo flessibile non ben collegato	Disattivare i-vac 9B e ricollegare il tubo.
	Tubo flessibile intasato	Disattivare i-vac 9B ed eliminare l'intasamento.
	Parte superiore non ben posizionata sul corpo principale	Disattivare i-vac 9B e sostituire la parte superiore sul corpo principale.
	Filtri pieni	Sostituire i filtri.
i-vac 9B emette un suono strano	Motore rotto	Cambiare il motore.
	Spazzole in carbonio usurate	Sostituire le spazzole in carbonio.
i-vac 9B ha un odore strano	Filtri pieni	Sostituire i filtri.
La batteria non si carica	La batteria è esaurita	Sostituire la batteria.



9 Messa fuori servizio e smaltimento



ATTENZIONE

Lo smaltimento del prodotto in modo responsabile è responsabilità del proprietario di i-vac 9B®.

Alla fine del ciclo di vita, i-vac 9B contiene ancora risorse preziose e deve essere smaltito secondo le leggi e le normative locali in materia di riciclaggio delle apparecchiature elettriche.

Prima dello smaltimento:



1. Rimuovere le batterie per smaltirle separatamente (vedere la sezione 6.3.2).

SUGGERIMENTO:

In alternativa, conservare le batterie per l'uso in un altro apparecchio i-team.

2. Rimuovere tutti i componenti rimovibili come gli strumenti, la spazzola, il tubo flessibile e l'asta.
3. Smaltire tutti gli elementi in base alle leggi e alle normative locali.

SUGGERIMENTO:

Contattare il partner i-team locale per esplorare tutte le possibilità di restituzione dei componenti al termine del ciclo di vita di i-vac 9B.



10 Allegati

10.1 Certificato CE



EG/EC DECLARATION OF CONFORMITY

We: i-team PROFESSIONAL

Hereby declare the following equipment:

Product: Vacuum Cleaner

Model: C9B

Rating: DC24V, 450W

Class III

IPX0

Fufils all the relevant provisions of European low Voltage Directive 2014/35/EU and EMC Directive 2014/30/EU. This equipment has been designed and manufactured in accordance with following harmonized European standards:

EN 55014-1: 2017

EN 55014-2: 2015

EN 62233: 2015

EN 61000-3-2: 2014

EN 61000-3-3: 2014

Eindhoven, May 2019

(Place and Date of issue)

Frank van de Ven
Director

(name and signature or equivalent marking or authorized person)

Hoppenkuil 31 | 5626 DD | Eindhoven | NL | Hoppenkuil 31 | 5626 DD | NL | Phone (+31) 40 266 24 00

hello@i-teamglobal.com | www.i-teamglobal.com | CoC 58299416 | VAT No. NL852973068B01

Rabobank | Swift RABONL2U | Eur No. 104462345 | IBAN NL71RABO0104462345 | USD No. | IBAN NL71RABO0104462345



Questo documento fa parte del file tecnico di i-vac 9B® e sarà disponibile su richiesta.