

i-vac 5B[®]

Immer einfach

Bedienungsanleitung



i-team Professional b.v.

Hoppenkuil 27b, 5626 DD Eindhoven, Niederlande

Telefon: +31402662400

E-Mail: hello@i-teamglobal.com

Internet: www.i-teamglobal.com





Die Bedienungsanleitung wurde ursprünglich in englischer Sprache verfasst.

Future Cleaning Technologies B.V.
Hoppenkuil 27b, 5626 DD Eindhoven, Niederlande

Telefon: +31402662400

E-Mail: hello@i-teamglobal.com

Internet: www.i-teamglobal.com

Modell: C5B

Datum: 08/05/2020

Artikelnummer: C5B.I-V.0000B

Version: 1.0



Vorwort

Wir danken Ihnen für den Kauf des i-vac® 5B. Der Kanister des i-vac 5B ist eiförmig, um Arbeiten in beengten Umgebungen und das Tragen am Körper zu erleichtern. Der Hochleistungsmotor des i-vac 5B erreicht etwa 80 % der Saugleistung eines netzstrombetriebenen Staubsaugers und arbeitet zudem völlig unabhängig. Zudem kann das mit dem Gerät gelieferte Zubehör und die erforderliche Ausrüstung am Gerät untergebracht werden.

Der i-vac 5B ist bei Beachtung der Bedienungsanleitung ganz einfach einzusetzen. Lesen Sie die Bedienungsanleitung sorgfältig. Machen Sie sich mit den richtigen Verfahren für Betrieb und Wartung vertraut. Bewahren Sie die Bedienungsanleitung an einem sicheren Ort auf. Die Bedienungsanleitung ist wesentlicher Bestandteil des i-vac 5B und muss bei Verkauf oder Umtausch dem neuen Eigentümer übergeben werden. Jeder i-vac 5B besitzt eine eindeutige Kennnummer, die auf der Unterseite der Haupteinheit angebracht ist. Ihr i-team-Partner benötigt diese Kennnummer, wenn Sie Teile bestellen.

Wenn diese Bedienungsanleitung auf den „Hersteller“ verweist, bezeichnet dies: Future Cleaning Technologies B.V., eine Tochtergesellschaft von i-team in Eindhoven, Niederlande. Der Begriff „Partner“ bezeichnet in dieser Anleitung dagegen den örtlichen i-team-Partner für Vertrieb und Kundendienst.

Zweck der Bedienungsanleitung

Diese Bedienungsanleitung enthält alle erforderlichen Informationen, damit der Benutzer den i-vac 5B über dessen Lebensdauer richtig, effizient und sicher nutzen kann, auch wenn es zu vorhersehbaren Fehlbedienungen des i-vac 5B kommt.

Die Bedienungsanleitung behandelt folgende Themen:

- Sicherheit des Bedieners
- Bestimmungsgemäße und nicht bestimmungsgemäße Nutzung des i-vac 5B
- Anleitung für den täglichen Einsatz
- Wartungsanleitung
- Lagerbedingungen
- Entsorgung des i-vac 5B.

Diese Anleitungen müssen beachtet werden, um Risiken zu vermeiden, die zu Verletzungen und/oder Sachschäden führen können.

Zielgruppe

Diese Bedienungsanleitung richtet sich an Bediener des i-vac 5B und deren Vorgesetzte sowie an Partner und Importeure.

Bediener des i-vac 5B





Der i-vac 5B darf nur von Personen bedient werden, die folgende Voraussetzungen erfüllen:

- Sie haben die Anweisungen in dieser Anleitung gelesen und verstanden.
- Sie wurden von einem erfahrenen Bediener unterwiesen, der die Anweisungen in dieser Anleitung gelesen und verstanden hat.



Lesehilfen

Die folgenden Symbole und Begriffe werden in diesem Handbuch verwendet, um den Leser auf Sicherheitsfragen und wichtige Informationen aufmerksam zu machen:

Symbol	Begriff	Erläuterung
	WARNUNG	Kennzeichnet eine Gefahrensituation, die bei Nichtbeachtung der sicherheitsrelevanten Anweisungen zu Verletzungen des Bedieners oder von umstehenden Personen und/oder zu leichten bis mittelstarken Schädigungen des Produkts oder der Umwelt führen kann.
	VORSICHT	Weist auf eine Gefahrensituation hin, die bei Nichtbeachtung der sicherheitsrelevanten Anweisungen zu leichten bis mittelstarken Schädigungen des Produkts oder der Umwelt führen kann.
	AKKUS	Kennzeichnet ein akkubetriebenes Gerät. Die Akkus müssen unter Beachtung der Anleitungen in der separaten Bedienungsanleitung zu Ladegeräten für Akkus der Klasse I geladen werden. Die Akkus müssen unter Einhaltung der örtlichen Gesetze und Richtlinien entsorgt werden.
	ACHTUNG	Weist auf eine potenziell haftungsrelevante Situation hin, in der der Hersteller und seine Partner sowie verbundene Unternehmen nicht für Schäden haftbar gemacht werden können, die durch Nichtbefolgung der Anweisungen verursacht werden.



Inhalt

Vorwort	3
Zweck der Bedienungsanleitung	3
Zielgruppe	3
Bediener des i-vac 5B	3
Lesehilfen	4
1 Einleitung.....	7
1.1 Bestimmungsgemäße Verwendung des Produkts.....	7
1.2 Nicht bestimmungsgemäße Verwendung des Produkts	8
1.3 Lebensdauer	9
1.4 Modifikationen	9
1.5 Spezifikationen	10
1.6 Garantie	11
1.7 Identifizierung.....	11
2 Beschreibung.....	12
2.1 Beschreibung der LED-Anzeigen.....	13
3 Sicherheit.....	14
3.1 Akku	14
3.2 Gefahren im Betrieb	14
4 Transport und Lagerung	15
5 Zusammenbau und Montage	16
5.1 Auspacken	16
5.2 Montage	17
5.3 Austauschen des Staubbeutel.....	18
6 Bedienung	22
6.1 Vorbereitungen	22
6.1.1 Höhenverstellung	22
6.1.2 Einlegen des Akkus	22
6.2 Normalbetrieb	23
6.2.1 Nach der Benutzung.....	23
6.2.2 Entnehmen des Akkus	24
6.3 Bedienung des i-brush®	25
6.3.1 Nach der Benutzung des i-brush	25
6.3.2 Entnehmen des Akkus	26
7 Wartung.....	27
7.1 Reinigen	27



7.1.1	Reinigen des Geräts.....	27
7.1.2	Reinigen von Schlauch und Saugrohr.....	27
7.1.3	Austauschen des Motorfilters.....	28
7.2	Zustand von Bürste und Düse.....	29
7.3	Beschädigte oder verschlissene Teile.....	29
7.4	Wartungsintervall.....	30
7.5	Lagerung.....	30
8	Fehlerbehebung.....	31
9	Außerbetriebsetzung und Entsorgung.....	32
10	Anhänge.....	33
10.1	CE-Zertifikat.....	33



1 Einleitung

Der i-vac[®] 5B hat einen eiförmigen Kanister, sodass er auch in beengten Bereichen einfach eingesetzt und zudem nahe am Körper geführt werden kann. Das richtige Zubehör und die erforderliche Ausrüstung haben Sie immer dabei, da diese Komponenten am Gerät untergebracht werden können. Der robuste und ergonomische Tragegriff bietet eine noch nie dagewesene Mobilität. Der i-vac 5B begleitet Sie überall.

Der im i-vac 5B verwendete Akku entspricht denen, die auch in verschiedenen anderen akkubetriebenen i-team-Produkten zum Einsatz kommen. Der Akku muss vor Gebrauch vollständig geladen werden. Informationen zum richtigen Laden enthält die i-charge[®]-Bedienungsanleitung.

Dieses Handbuch richtet sich an Personen, die mit dem i-vac 5B arbeiten und die tägliche Wartung vornehmen. Die Bedienungsanleitung ist vor der Ingebrauchnahme vollständig zu lesen. Diese Anleitung beschreibt die richtige Nutzung sowie Sicherheitsvorkehrungen, Wartung und Transport.

i-team verbessert alle Produkte kontinuierlich basierend auf Benutzererfahrungen und -feedback. Abweichungen der Texte und/oder Bilder in der Anleitung im Verhältnis zum i-vac 5B können daher auf unterschiedliche Modelle oder auf mögliche Änderungen aufgrund der kontinuierlichen Weiterentwicklung und Innovation zurückzuführen sein.

1.1 Bestimmungsgemäße Verwendung des Produkts

Der i-vac 5B wurde für Innenräume und ausschließlich zum Aufnehmen **trockener** Materialien entwickelt.

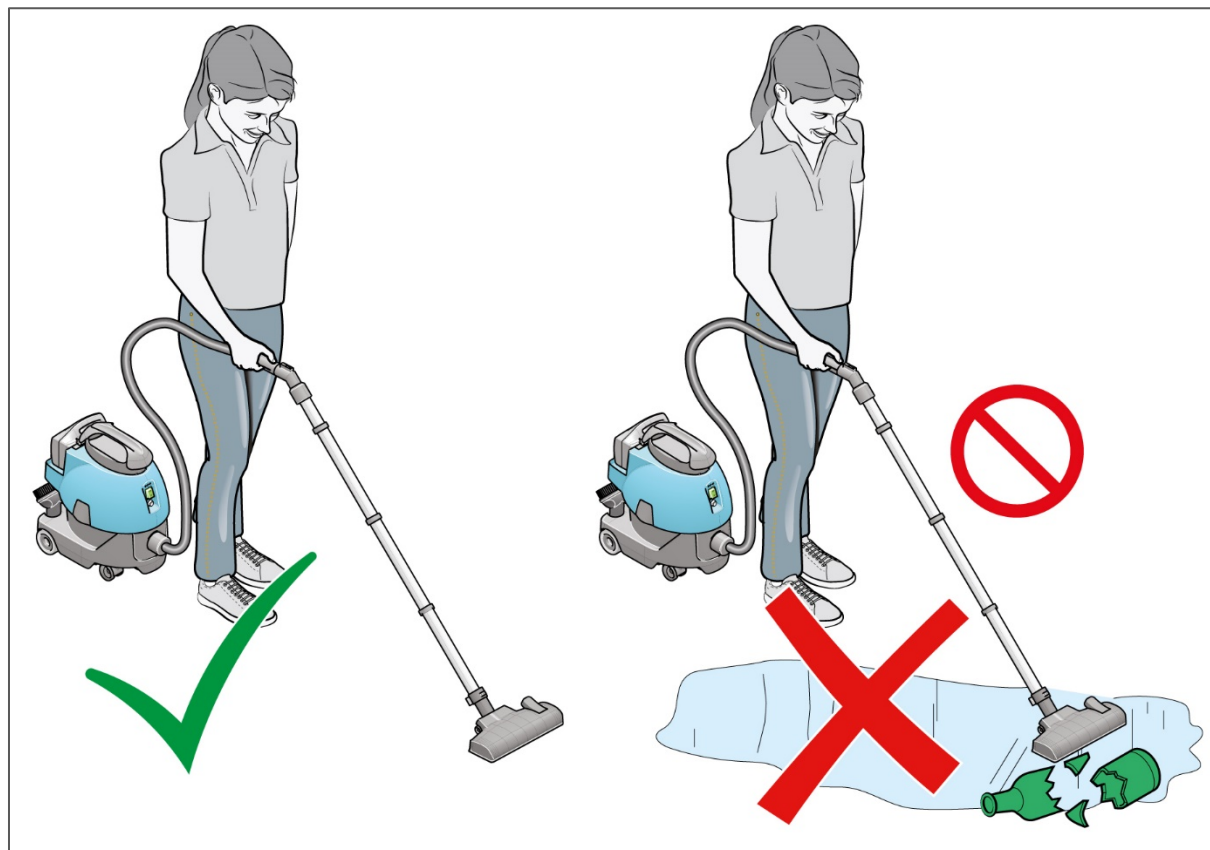


Abbildung 1

Der i-vac 5B ist für den kommerziellen Einsatz geeignet, z. B. in Hotels, Schulen, Krankenhäusern, Fabriken, Geschäften, Ferienparks und Büros sowie bei Reinigungsfirmen.



Stellen Sie sicher, dass der i-vac® 5B gemäß der Beschreibung in Abschnitt 7 (Wartung) gewartet wird. Die Nichtbefolgung der empfohlenen Wartung kann zu gefährlichen Situationen führen. Außerdem gewährt i-team Professional unter Umständen KEINE Garantie.

Prüfen Sie Filter, Staubbeutel und Schlauch regelmäßig auf Verunreinigung und Beschädigung. Tauschen Sie schadhafte Teile aus. Informationen zur Bestellung von Teilen für den i-vac 5B enthält Abschnitt 7.3.

VERWENDEN SIE AUSSCHLIESSLICH i-team Professional-Originalteile! i-team Professional gewährt KEINE Garantie, wenn andere als Originalteile verwendet werden.

Der i-vac 5B darf nur von Personen bedient werden, die folgende Voraussetzungen erfüllen:

- Sie haben die Anweisungen in dieser Anleitung gelesen und verstanden.
- Sie wurden von einem erfahrenen Bediener unterwiesen, der die Anweisungen in dieser Anleitung gelesen und verstanden hat.

Halten Sie den i-vac 5B und das Zubehör sauber.

Damit der i-vac 5B auf unterschiedlichen Oberflächen eingesetzt werden kann, wird er mit Zusatzdüsen geliefert. Diese Düsen sind ganz einfach auszutauschen. Verwenden Sie die für die jeweilige Tätigkeit geeignete Düse (siehe Figure 2).

1. Polsterdüse
2. Fugendüse

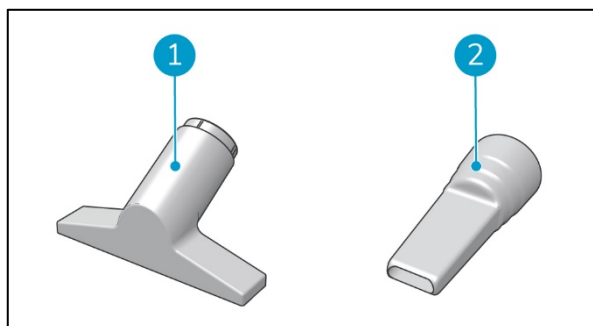


Abbildung 2

1.2 Nicht bestimmungsgemäße Verwendung des Produkts



WARNUNG

Nicht bestimmungsgemäße Verwendung kann die Sicherheit von Bedienern und umstehenden Personen beeinträchtigen und führt zum Erlöschen der Produktgarantie.

Der i-vac 5B ist ausschließlich zum Saugen trockener Materialien geeignet.

Der i-vac 5B ist nicht zum Aufnehmen folgender Materialien geeignet:

- Feuchte Materialien oder Wasser
- Heiße Asche oder glühende Zigarettenstummel
- Gefahrstoffe oder explosive Substanzen
- Biologische Gefahrstoffe
- Feinstaub



1.3 Lebensdauer

Für die einwandfreie Funktion und eine lange Lebensdauer des i-vac® 5B müssen die in dieser Anleitung empfohlenen Wartungsintervalle eingehalten werden (siehe Abschnitt 7).

1.4 Modifikationen

Modifikationen am i-vac 5B sind ohne Rücksprache mit dem Hersteller und dessen Genehmigung nicht zulässig. Modifikationen wirken sich auf die Garantie aus, siehe Abschnitt 1.6.



1.5 Spezifikationen

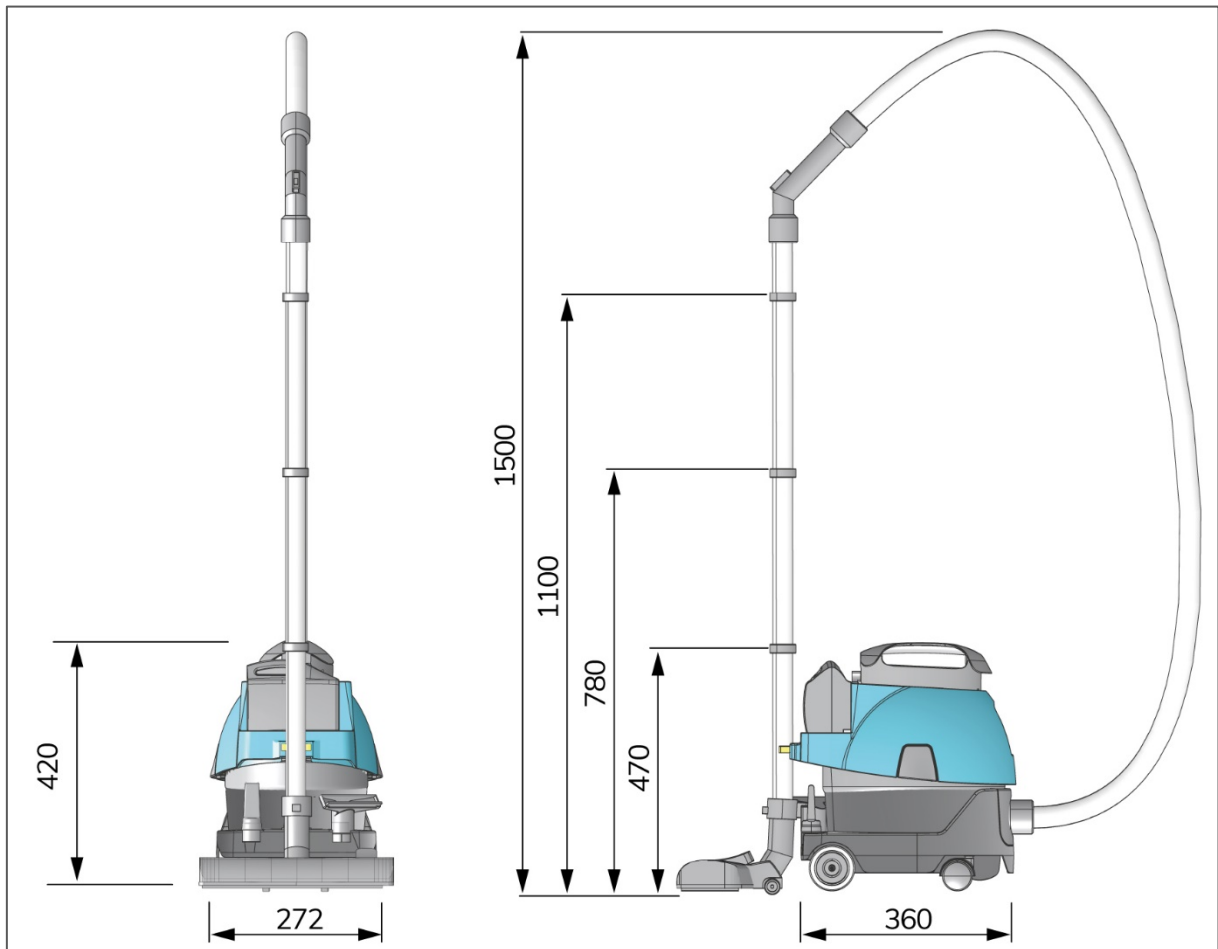


Abbildung 3

Gehäusegröße:	360 x 272 x 420 mm
Tragegewicht:	5,2 kg
Schlauchlänge:	180 cm
Kapazität:	5 l
Geräuschpegel:	62 dB(A)/63 dB(A)
Durchmesser des Zubehörs:	32 mm
Saugkraft (Wassersäule):	1300 mm
Luftmenge:	24,7 l/s
Anwendung:	Innenräume, trocken
Stromquelle:	Akku i-power 9 oder 14
Akkuspezifikation i-power 9:	25,2 V, 8,8 Ah
Akkuspezifikation i-power 14:	25,2 V, 14 Ah
Laufzeit i-power 9:	30 Minuten
Laufzeit i-power 14:	40 Minuten
Ladegerät:	Extern
Ladegerät:	110 – 240 V, 50/60 Hz
Werkstoff Gerät:	PP



1.6 Garantie

Der i-vac 5B® darf nur mit den mitgelieferten Materialien verwendet werden. Die Verwendung anderer Verbrauchsmaterialien kann Schäden am i-vac 5B verursachen und den Bediener gefährden. Bei Verwendung alternativer Verbrauchsmaterialien erlischt die Herstellergarantie. Die Garantie gilt für 1 Jahr.

1.7 Identifizierung

Jeder i-vac 5B trägt auf dem Boden des Gehäuses und auf der Unterseite des Deckels eine eindeutige Seriennummer. Ihr i-team-Partner benötigt diese Kennnummer, wenn Sie Teile bestellen.

Typenschild:



Produktart: i-vac 5B

Produktionscode: C5B.I.V.0000B

Modell: C5B

Seriennummer:

Distributor:

i-team Professional

Hoppenkuil 27 b

NL-5626 DD Eindhoven

Abbildung 4



2 Beschreibung

Das Gehäuse des i-vac[®] 5B besteht aus strapazierfähigem und schlagfestem Material. Das Saugrohr ist dreiteilig, kann also verlängert werden, um Problemstellen besser zu erreichen. Der i-vac 5B kann mit einer optionalen i-brush[®] genutzt werden. Dieses Zusatzwerkzeug kämmt die Teppichfasern aus und entfernt Schmutz und Staub. Der i-vac 5B wird vom i-power[®]-Akku gespeist.

Der i-vac 5B besteht aus folgenden Komponenten:

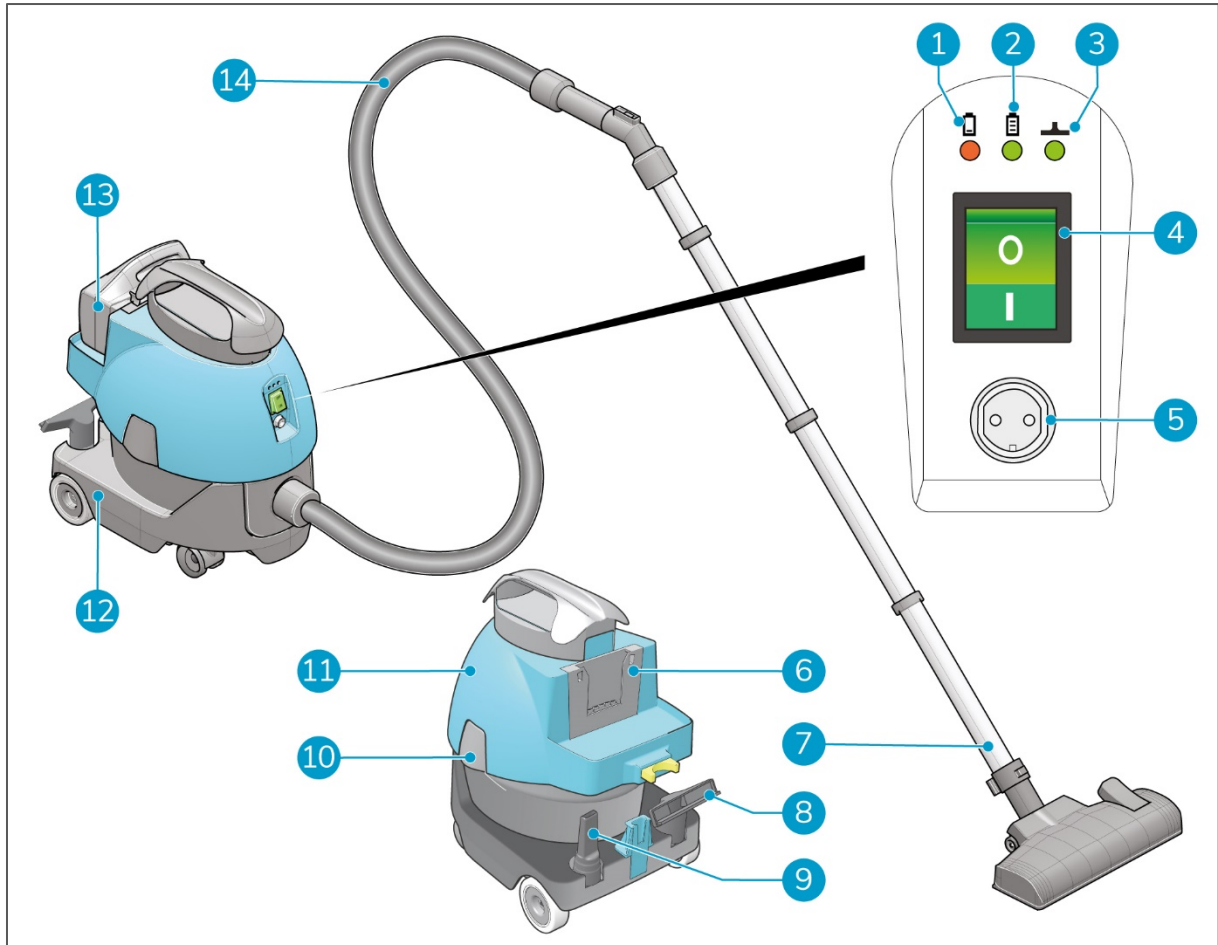


Abbildung 5

Legende

- | | |
|------------------------------------|-------------------------------------|
| 1. LED für niedrigen Akkufüllstand | 8. Polsterdüse |
| 2. Akkustatus-LED | 9. Fugendüse |
| 3. Saugbetriebs-LED | 10. Riegel zum Fixieren des Deckels |
| 4. ON/OFF-Schalter | 11. Deckel |
| 5. i-brush-Stromanschluss | 12. Kanister |
| 6. Akkuhalterung | 13. Akku |
| 7. Saugrohr, 3 Abschnitte | 14. Schlauch |



2.1 Beschreibung der LED-Anzeigen

1. LED für niedrigen Akkufüllstand Die rote LED für niedrigen Akkufüllstand leuchtet, wenn Sie das Gerät einschalten. Nach einigen Sekunden erlischt sie. Dies ist eine Funktionsprüfung der LED. Die rote LED wird außerdem eingeschaltet, wenn der Akku nahezu leer ist.
2. Akkustatus-LED Die grüne Akkustatus-LED leuchtet während des normalen Gebrauchs immer, solange der Akkufüllstand ausreichend ist.
3. Saugbetriebs-LED. Die Saugbetriebs-LED blinkt, wenn die ON/OFF-Taste eingeschaltet wird. Wenn der i-vac 5B mit voller Leistung arbeitet, leuchtet die LED permanent.

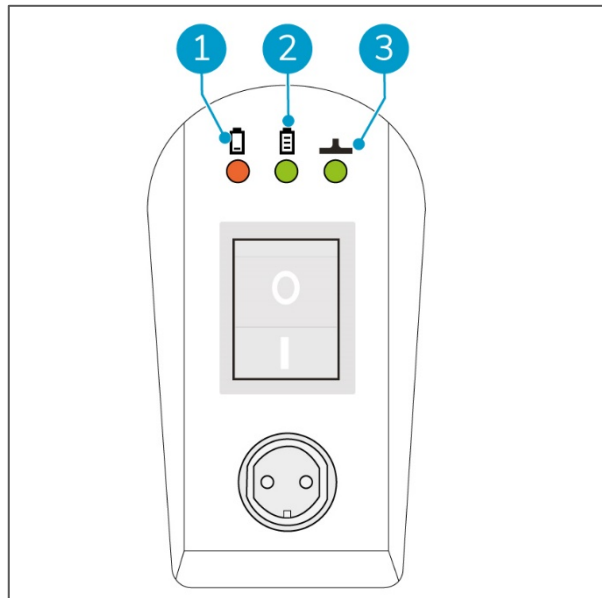


Abbildung 6



3 Sicherheit

Sicherheit steht an erster Stelle. Nehmen Sie sich deshalb die Zeit, sich mit diesen Sicherheitshinweisen vertraut zu machen. Unsachgemäße Verwendung kann zu Schäden oder zum Erlöschen der Herstellergarantie führen.

3.1 Akku

VORSICHT

Im normalen Betrieb stellt der 24-V-Akku keinerlei Sicherheitsrisiko dar. Beachten Sie die folgenden Sicherheitshinweise:



- Nicht quetschen, durchstechen oder anderweitig beschädigen
- Nicht erhitzen oder verbrennen
- Nicht kurzschließen
- Nicht zerlegen
- Akku trocken halten
- Nur bei Temperaturen von 5 °C ... 40 °C laden
- Nur bei Temperaturen von 5 °C ... 45 °C verwenden

3.2 Gefahren im Betrieb



WARNUNG

STOPPEN SIE DAS GERÄT SOFORT, wenn der i-vac[®] 5B nicht richtig funktioniert oder ungewöhnliche Geräusche macht. Warten Sie den i-vac 5B bevor Sie ihn weiter benutzen.



WARNUNG

Benutzen Sie den i-vac 5B **NIE** ohne Staubbeutel.



WARNUNG

Verwenden Sie den i-vac 5B **NICHT** auf feuchten oder nassen Oberflächen. Dies beschädigt den i-vac 5B und gefährdet den Benutzer. Schäden, die durch die Verwendung auf nassen Oberflächen entstehen, sind nicht von der Garantie gedeckt.



4 Transport und Lagerung

- Bewahren Sie den i-vac[®] 5B nicht im Freien auf.
- Lagern Sie den i-vac 5B an einem trockenen Ort.
- Entnehmen Sie den Akku, wenn der i-vac 5B länger gelagert wird. Siehe Abschnitt 6.2.2.
- Entnehmen Sie den Akku, bevor Sie den i-vac 5B transportieren. Siehe Abschnitt 6.2.2.
- Vergewissern Sie sich vor Verwendung des i-vac 5B, dass der Akku geladen ist (siehe Bedienungsanleitung zum i-charge[®] 9).



5 Zusammenbau und Montage

Die Montage des i-vac 5B® ist nicht aufwendig. Im Lieferumfang des Geräts befinden sich 2 zusätzliche Düsen zum Saugen unterschiedlicher Oberflächen.

5.1 Auspacken

Der i-vac 5B wird in 1 Karton geliefert. Akku und Ladegerät müssen separat bestellt werden.

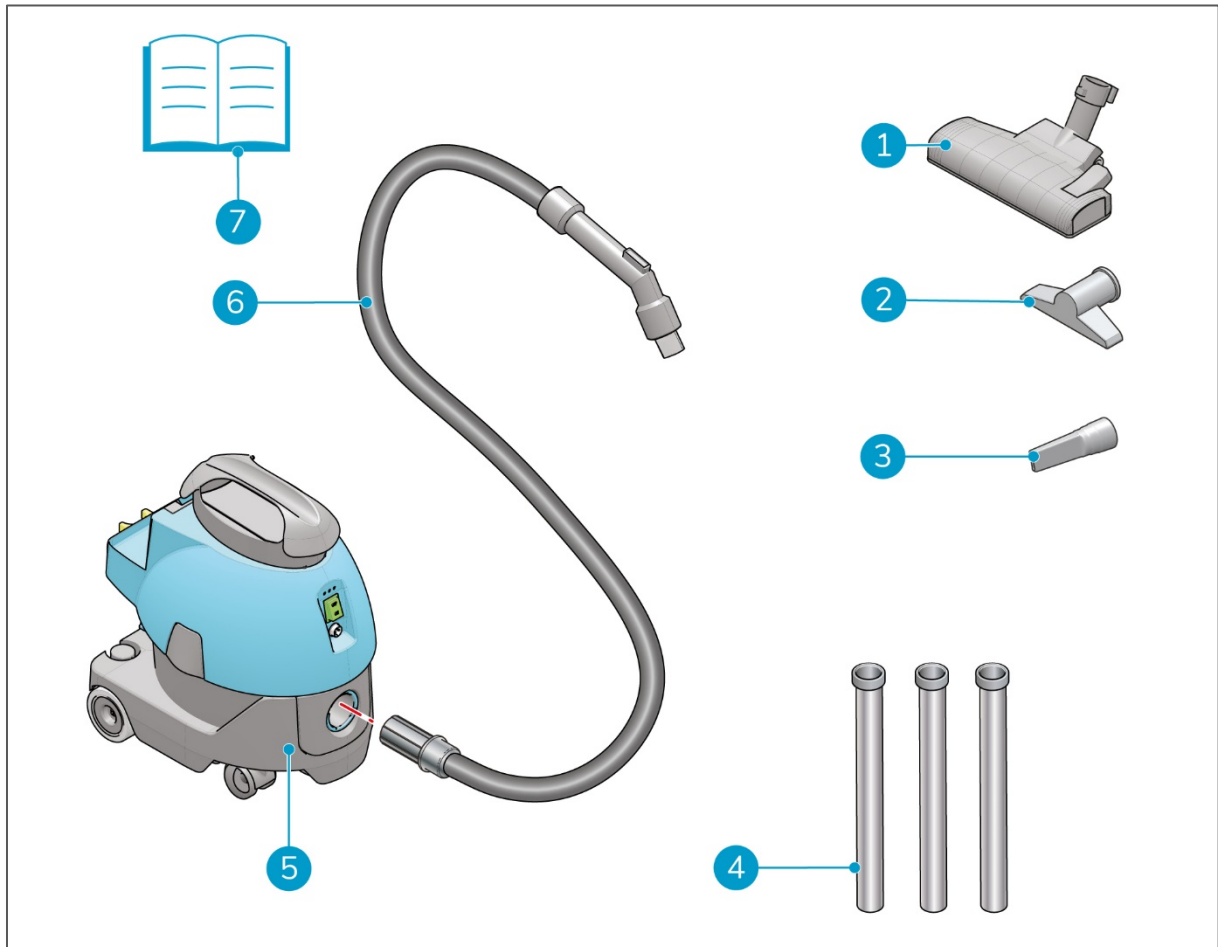


Abbildung 7

Legende

- | | |
|-------------------------|------------------------------|
| 1. 1 Standardbodendüse | 5. 1 i-vac 5B |
| 2. 1 Polsterdüse | 6. 1 Schlauch |
| 3. 1 Fugendüse | 7. Diese Bedienungsanleitung |
| 4. 3 Saugrohrabschnitte | |



5.2 Montage

1. Führen Sie den Schlauch (Figure 8, Pos. 1) in den Schlauchanschluss (Figure 8, Pos. 6).
2. Drehen Sie den Schlauch im Uhrzeigersinn, um ihn zu fixieren.
3. Stecken Sie den Schlauch in das Saugrohr (Figure 8, Pos. 2).
4. Bringen Sie die Standardbodendüse (Figure 8, Pos. 4) am schmalen Saugrohrende (Figure 8, Pos. 5) an.
5. Platzieren Sie die Fugendüse und die Polsterdüse auf den Halterungen (Figure 8, Pos. 3).

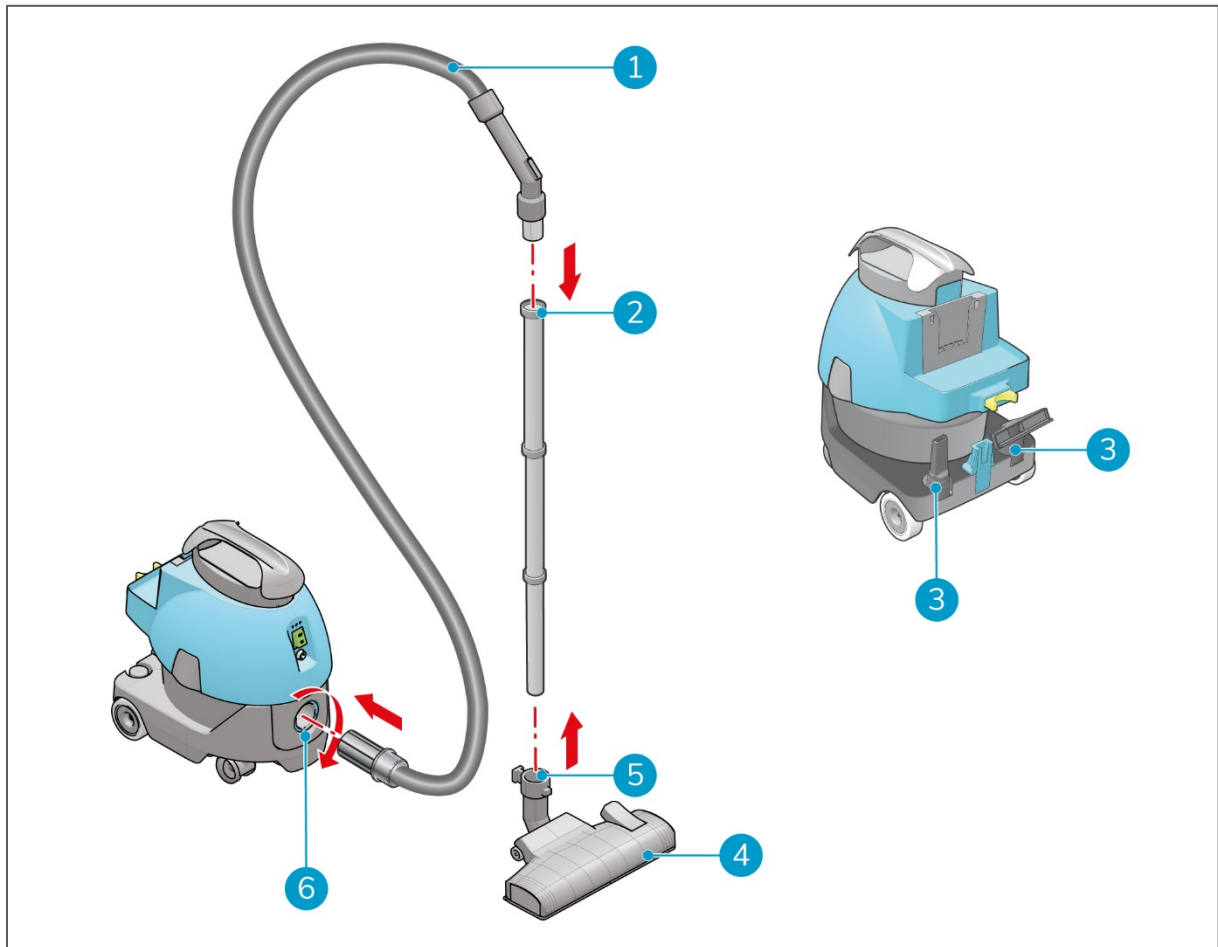


Abbildung 8



5.3 Austauschen des Staubbeutels

Prüfen Sie wöchentlich, ob der Staubbeutel voll ist, und tauschen Sie ihn ggf. aus. Verwenden Sie nur i-Team-Originalstaubbeutel.

Der Schlauch muss vom i-vac® 5B getrennt werden, bevor Sie den Staubbeutel entnehmen. Sie können den Staubbeutel nicht entnehmen, während der Schlauch eingesteckt ist.

1. Schalten Sie den i-vac 5B mit dem ON/OFF-Schalter aus (Figure 9, Pos. 1).
2. Entnehmen Sie den Akku (Figure 9, Pos. 4).
3. Öffnen Sie die Riegel (Figure 9, Pos. 2).
4. Heben Sie den Deckel am Griff ab (Figure 9, Pos. 3).

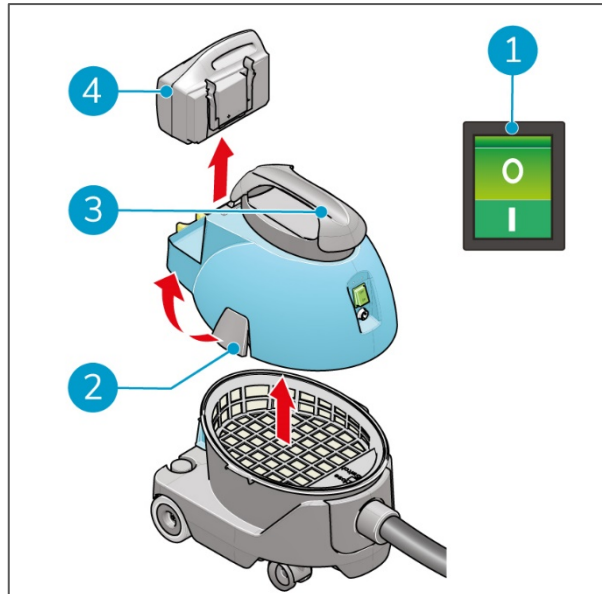


Abbildung 9

5. Platzieren Sie den Deckel auf einer ebenen Fläche (Figure 10, Pos. 1).

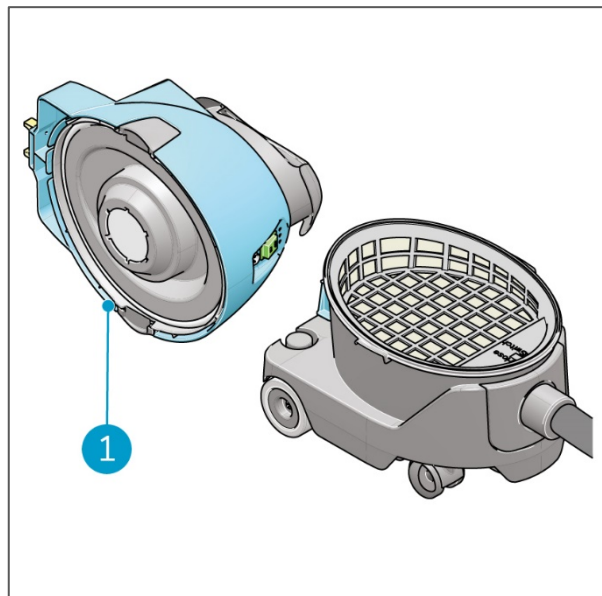


Abbildung 10

6. Drehen Sie den Schlauch (Figure 11, Pos. 5) entgegen dem Uhrzeigersinn und ziehen Sie ihn dann aus dem Schlauchanschluss.
7. Entnehmen Sie den Filter (Figure 11, Pos. 1).
8. Ziehen Sie die Pappflasche (Figure 11, Pos. 3) nach oben, um den Staubbeutel zu verschließen.
9. Falten Sie die Enden des Staubbeutels (Figure 11, Pos. 2) aufeinander zu.
10. Entnehmen Sie den alten Staubbeutel (Figure 11, Pos. 4).

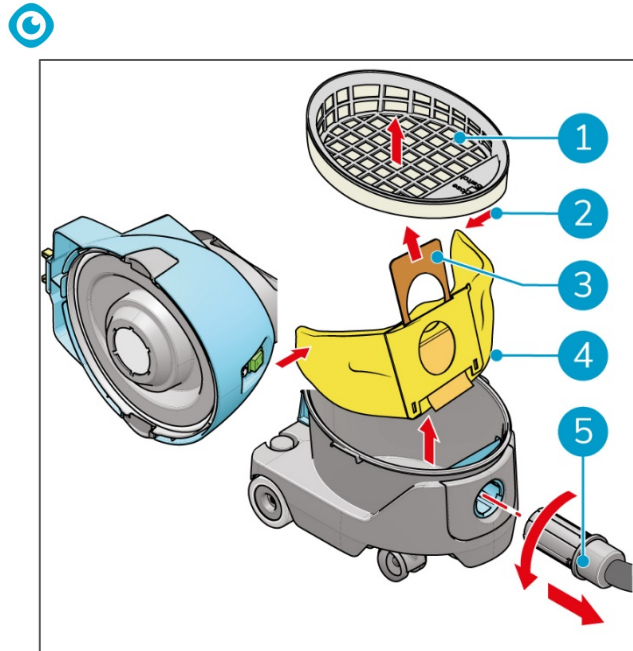


Abbildung 11

11. Schieben Sie den Pappkragen des neuen Staubbeutels (Figure 12, Pos. 1) in die Schlitz, bis der Staubbeutel richtig sitzt.
12. Entfalten Sie den Staubbeutel (Figure 12, Pos. 2).
13. Tauschen Sie den Staubbeutel (Figure 12, Pos. 3) aus.

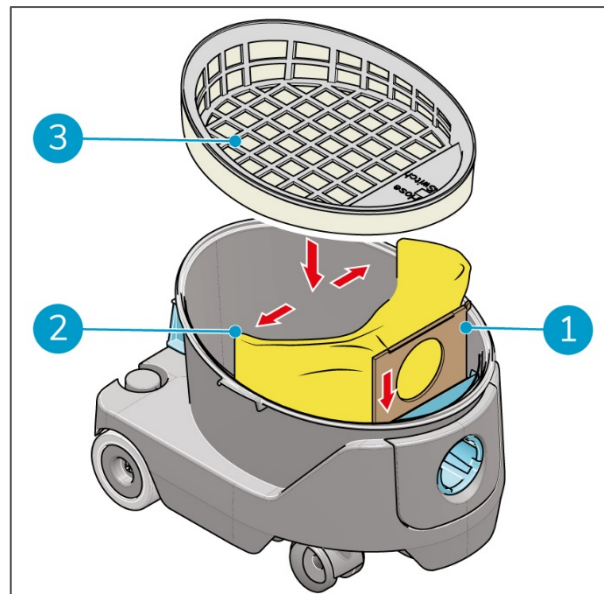


Abbildung 12

14. Stecken Sie den Schlauch (Figure 13, Pos. 1) in den Schlauchanschluss (Figure 13, Pos. 2) und drehen Sie ihn im Uhrzeigersinn, um ihn zu fixieren.

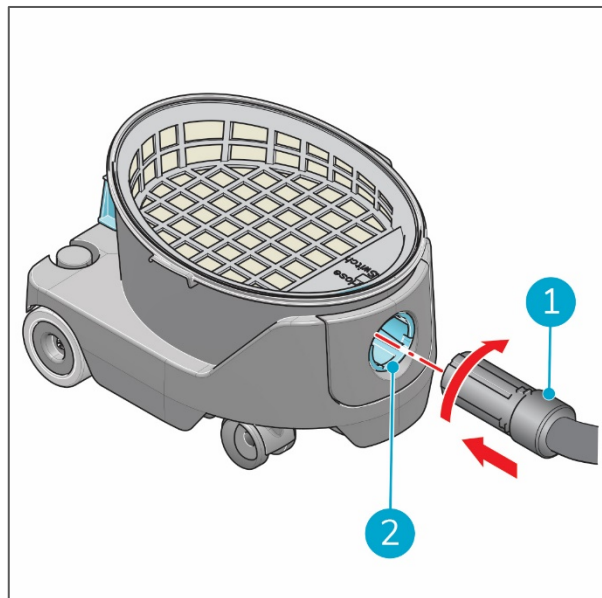


Abbildung 13

15. Platzieren Sie den Deckel (Figure 14, Pos. 1) auf dem Kanister.

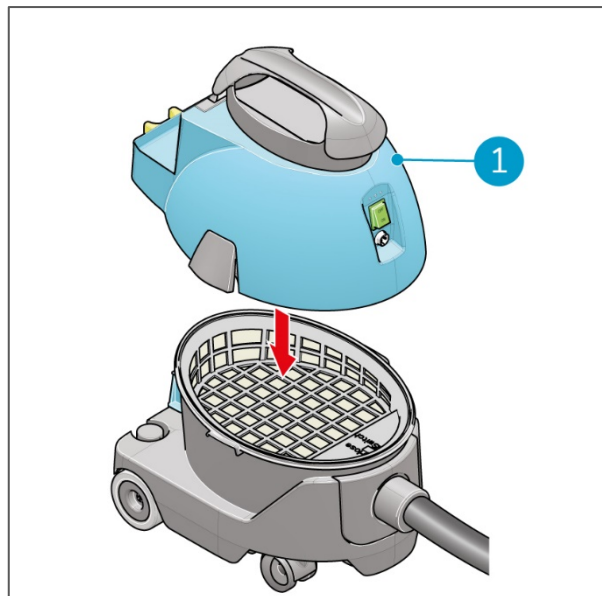


Abbildung 14



16. Schließen Sie die Riegel (Figure 15, Pos. 1).
17. Tauschen Sie den Akku aus (Figure 15, Pos. 2).

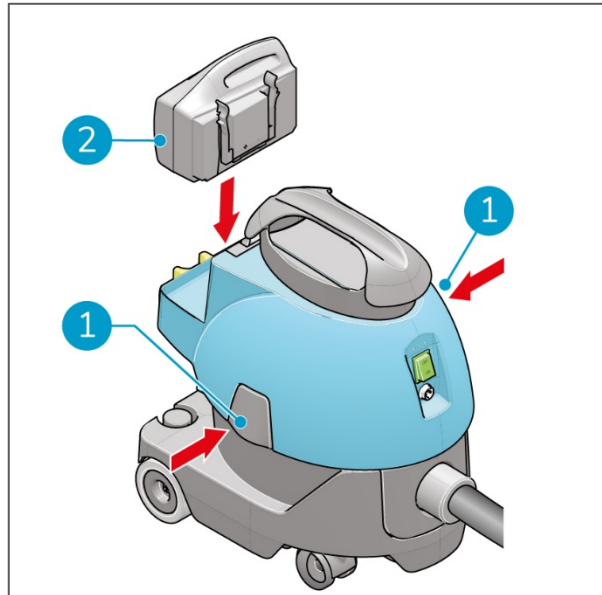


Abbildung 15



ACHTUNG

Der Deckel muss richtig auf den Kanister gesetzt werden, da andernfalls an falscher Stelle Luft angesaugt wird und die Leistung des i-vac® 5B beeinträchtigt ist.



6 Bedienung

6.1 Vorbereitungen

1. Prüfen Sie den i-vac® 5B auf Schäden und Defekte.
2. Stellen Sie sicher, dass ein Staubbeutel in den i-vac 5B eingesetzt wurde, siehe Abschnitt 5.3.
3. Stellen Sie sicher, dass die richtige Düse für die bevorstehende Arbeit angebracht wurde (siehe Figure 2).
4. Prüfen Sie die Bürste an der Düse auf Verschleiß.
5. Stellen Sie sicher, dass der Motorfilter sauber ist (siehe Abschnitt 7.1.3).

6.1.1 Höhenverstellung

Setzen Sie Saugrohrteile an oder ziehen Sie sie ab, um die Länge des Saugrohrs (Figure 16, Pos. 1) anzupassen.

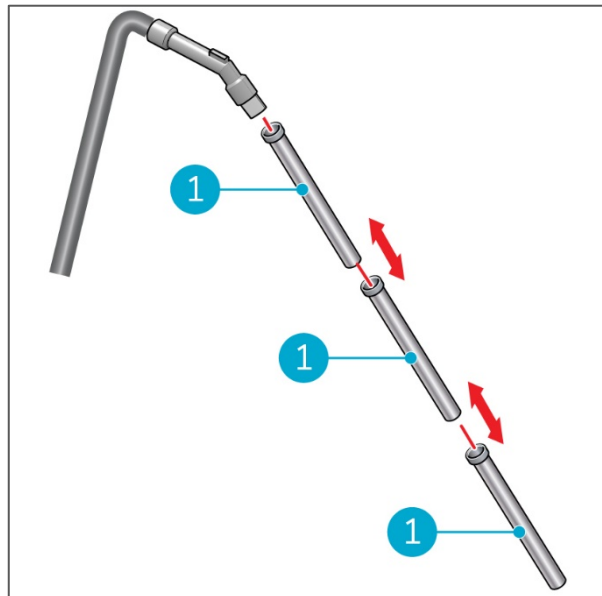


Abbildung 16

6.1.2 Einlegen des Akkus

1. Setzen Sie den Akku (Figure 17, Pos. 1) in die Halterung (Figure 17, Pos. 2) ein. Er muss hörbar einrasten. Der Akku ist jetzt fixiert.
2. Drücken Sie den ON/OFF-Schalter (Figure 17, Pos. 3), um den i-vac 5B einzuschalten.
3. Beachten Sie die Akkustatus-LED über dem ON/OFF-Schalter (Figure 17, Pos. 4). Siehe Abschnitt 2.1.
4. Drücken Sie den ON/OFF-Schalter (Figure 17, Pos. 3), um den i-vac 5B auszuschalten.

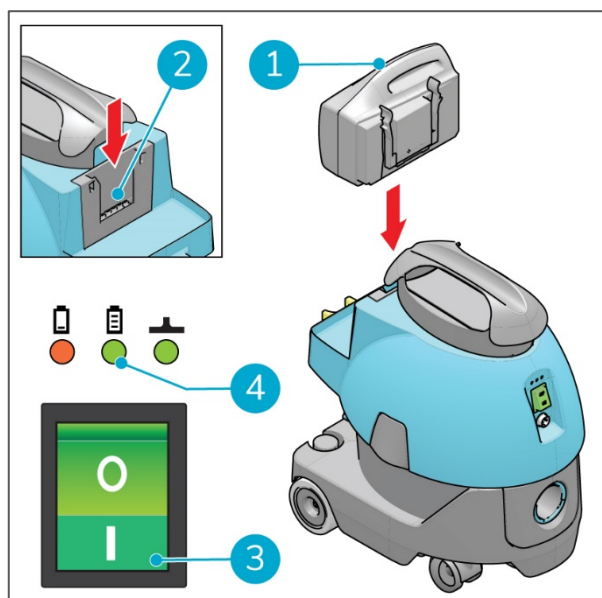


Abbildung 17

TIPP:



Der Akku sollte bei einem Ladestand von weniger als 40 % nicht mehr verwendet werden.

6.2 Normalbetrieb

1. Drücken Sie den ON/OFF-Schalter (Figure 18, Pos. 1), um den i-vac[®] 5B einzuschalten. Die grüne LED im ON/OFF-Schalter wird eingeschaltet.
2. Nehmen Sie das Saugrohr aus der Halterung (Figure 18, Pos. 2).
3. Beginnen Sie mit dem Saugen.

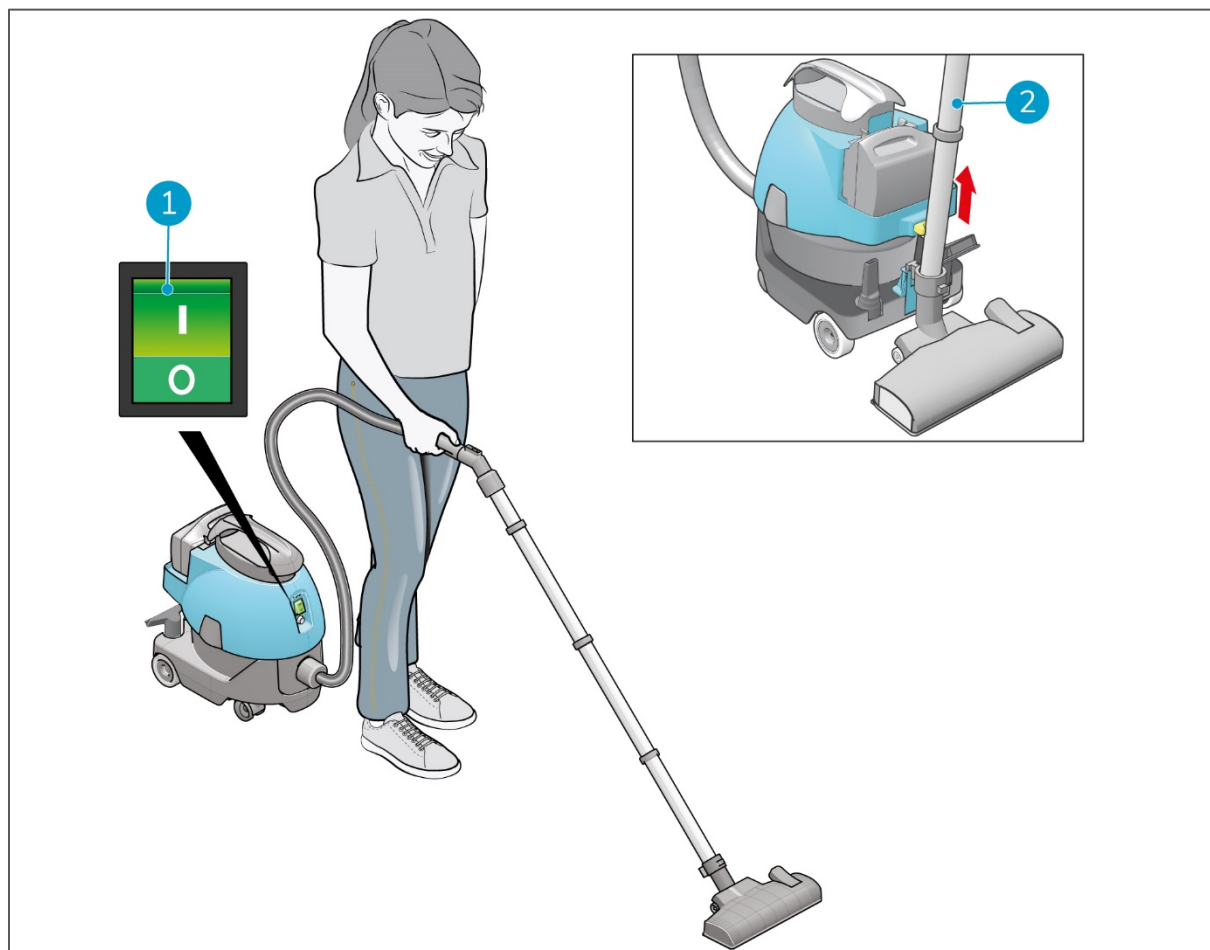


Abbildung 18

6.2.1 Nach der Benutzung

1. Drücken Sie den ON/OFF-Schalter (Figure 18, Pos. 1), um den i-vac 5B auszuschalten.
2. Platzieren Sie das Saugrohr wieder in der Halterung (Figure 18, Pos. 2).



6.2.2 Entnehmen des Akkus

1. Drücken Sie die Kunststoffclips des Akkus (Figure 19, Pos. 1) vorsichtig zusammen.
2. Ziehen Sie den Akku heraus (Figure 19, Pos. 2).
3. Legen Sie den Akku in das Ladegerät, um ihn für den nächsten Gebrauch vorzubereiten.

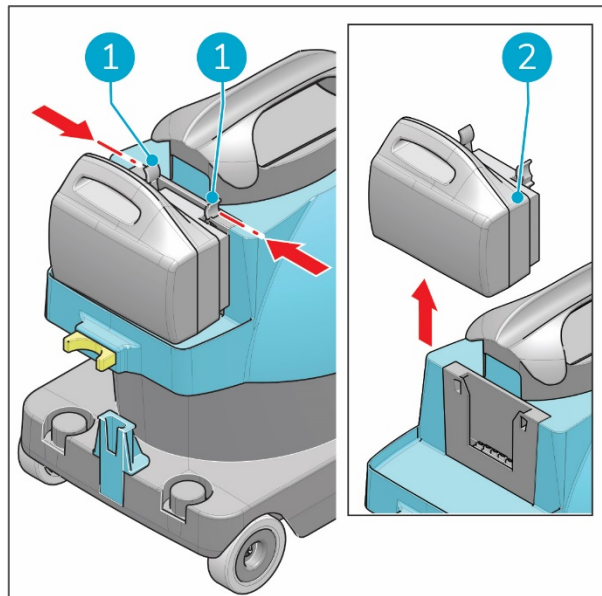


Abbildung 19



6.3 Bedienung des i-brush®

1. Drehen Sie den Schlauch der Serienausstattung entgegen dem Uhrzeigersinn (Figure 20, Pos. 6).
2. Ziehen Sie den Schlauch vom i-vac® 5B ab.
3. Führen Sie den Schlauch des i-brush (Figure 20, Pos. 4) in den Schlauchanschluss (Figure 20, Pos. 2) ein.
4. Drehen Sie den Schlauch im Uhrzeigersinn, um ihn zu fixieren.
5. Stecken Sie den i-brush-Stecker (Figure 20, Pos. 5) in die Buchse am i-vac 5B (Figure 20, Pos. 1) und ziehen Sie die Steckerverriegelung fest.
6. Drücken Sie den ON/OFF-Schalter (Figure 20, Pos. 7), um den i-vac 5B einzuschalten.
7. Drücken Sie den ON/OFF-Schalter (Figure 20, Pos. 3), um den i-brush einzuschalten.
8. Beginnen Sie mit dem Saugen. Der i-brush funktioniert am besten, wenn **kein Druck** auf die Bürste ausgeübt wird.

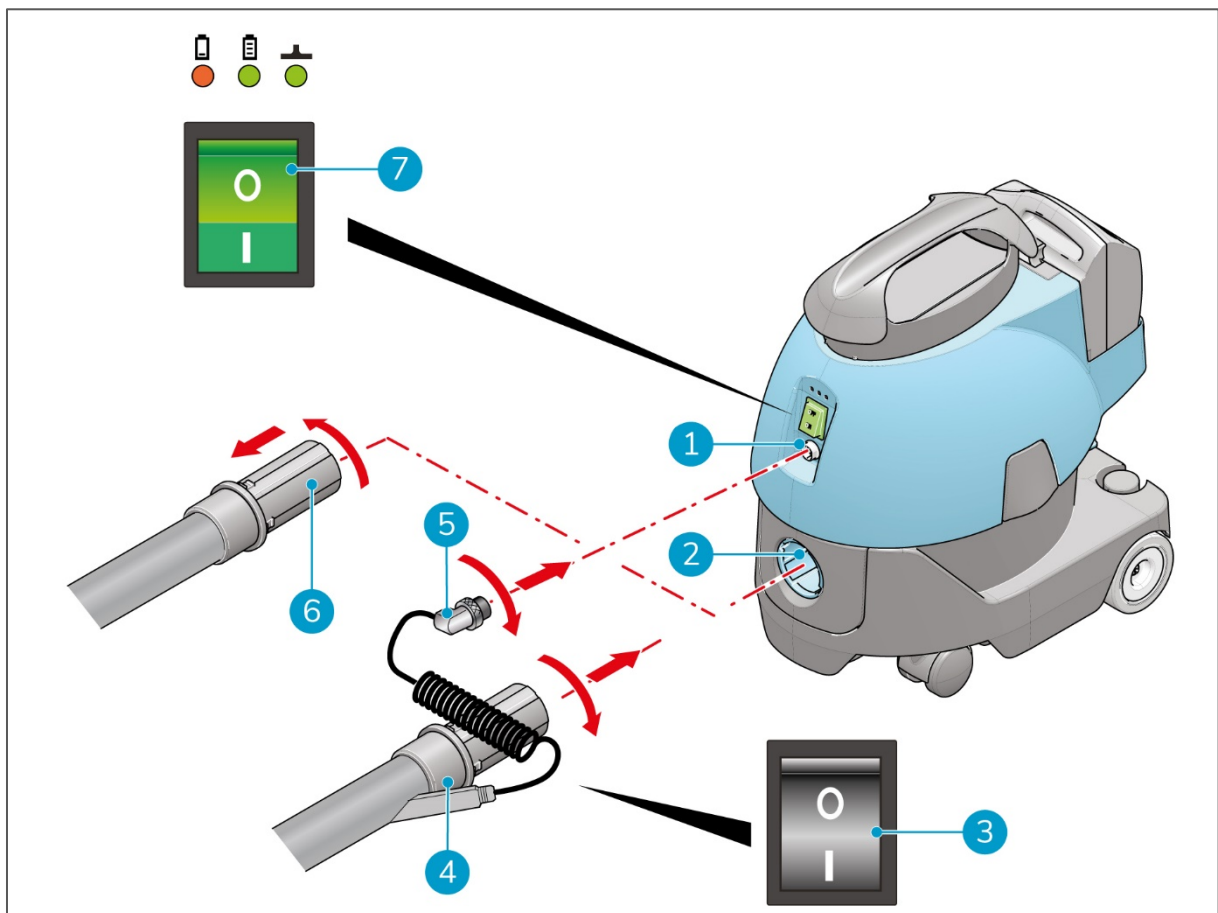


Abbildung 20

6.3.1 Nach der Benutzung des i-brush

1. Drücken Sie den ON/OFF-Schalter (Figure 20, Pos. 3), um den i-brush auszuschalten.
2. Drücken Sie den ON/OFF-Schalter (Figure 20, Pos. 7), um den i-vac 5B auszuschalten.



6.3.2 Entnehmen des Akkus

1. Drücken Sie die Kunststoffclips des Akkus (Figure 21, Pos. 1) vorsichtig zusammen.
2. Ziehen Sie den Akku heraus (Figure 21, Pos. 2).
3. Legen Sie den Akku in das Ladegerät, um ihn für den nächsten Gebrauch vorzubereiten.

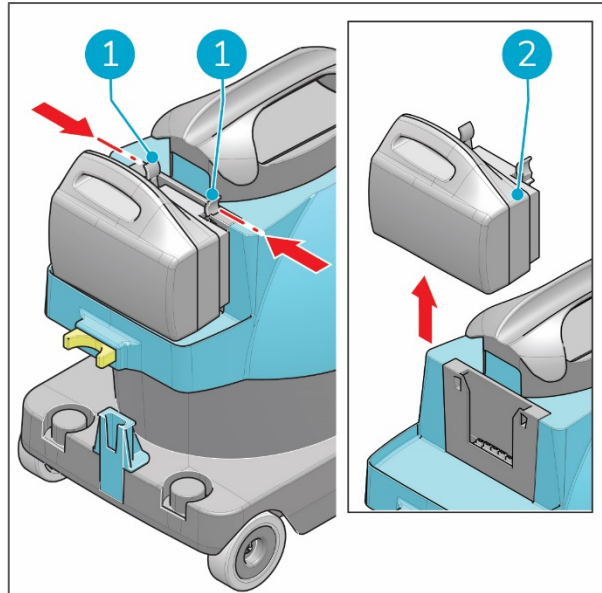


Abbildung 21



7 Wartung



WARNUNG

Schalten Sie den i-vac® 5B aus und entnehmen Sie den Akku, bevor Sie das Gerät warten oder Teile austauschen.

Der Wartungsaufwand ist beim i-vac 5B gering. Es wird jedoch empfohlen, das Gerät nach Gebrauch und vor der Lagerung zu reinigen.

Für die einwandfreie Funktion und eine lange Lebensdauer des i-vac 5B müssen die in dieser Anleitung empfohlenen Wartungsintervalle eingehalten werden. Siehe Abschnitt 7.4.

Nicht in dieser Anleitung beschriebene Wartungsarbeiten sollten Sie von Ihrem i-vac 5B-Partner durchführen lassen. Halten Sie das Modell und die Seriennummer des i-vac 5B bereit, wenn Sie den Partner anrufen. Wenn Sie weitere Informationen benötigen, füllen Sie das Kontaktformular auf www.i-teamglobal.com aus.

Wartung sowie Montage und Demontage des i-vac 5B dürfen nur Personen durchführen, die folgende Voraussetzungen erfüllen:

- Sie haben die Anweisungen in dieser Anleitung gelesen und verstanden.
- Sie wurden von einem erfahrenen Bediener unterwiesen, der die Anweisungen in dieser Anleitung gelesen und verstanden hat.
- Es handelt sich um eine erwachsene Person.

7.1 Reinigen



WARNUNG

Reinigen Sie den i-vac 5B **NICHT** mit einem Hochdruckreiniger.
Tauchen Sie den i-vac 5B **NICHT** in Wasser.

7.1.1 Reinigen des Geräts

Reinigen Sie das Äußere des Geräts mit einem feuchten Tuch.

7.1.2 Reinigen von Schlauch und Saugrohr

Halten Sie Schlauch und Saugrohr frei. Entfernen Sie Objekte, die Verstopfungen verursachen, indem Sie vorsichtig mit der Hand auf den Schlauch oder das Saugrohr klopfen.



WARNUNG

Verwenden Sie **keine** scharfen Gegenstände, um Schlauch oder Saugrohr zu reinigen.



7.1.3 Austauschen des Motorfilters

1. Schalten Sie den i-vac[®] 5B mit dem ON/OFF-Schalter aus (Figure 22, Pos. 1).
2. Entnehmen Sie den Akku (Figure 22, Pos. 4).
3. Öffnen Sie die Riegel (Figure 22, Pos. 2).
4. Heben Sie den Deckel am Griff ab (Figure 22, Pos. 3).

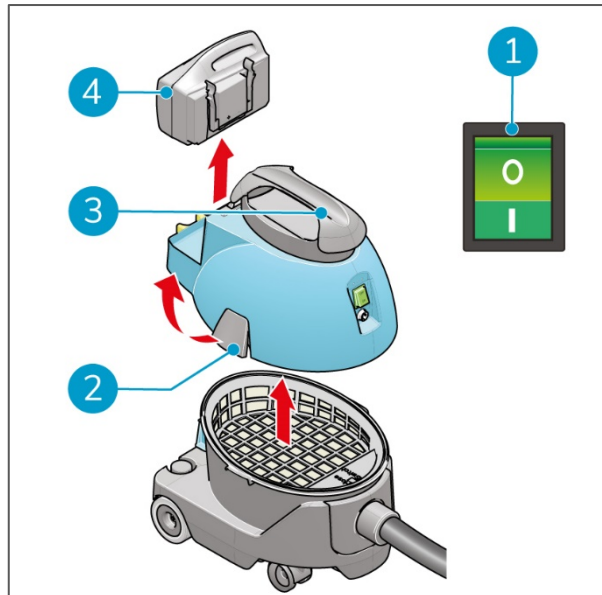


Abbildung 22

5. Platzieren Sie den Deckel auf einer ebenen Fläche.
6. Entnehmen Sie den alten Motorfilter (Figure 23, Pos. 1).
7. Setzen Sie den neuen Motorfilter ein (Figure 23, Pos. 1).

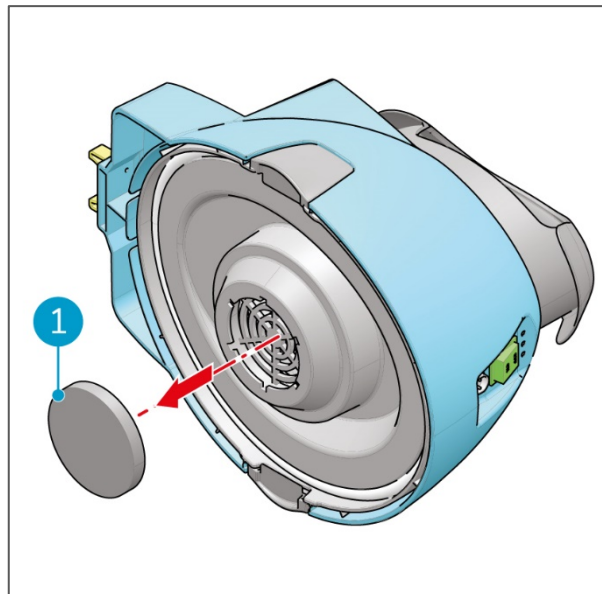


Abbildung 23

8. Setzen Sie den Deckel (Figure 24, Pos. 1) wieder auf den Kanister.

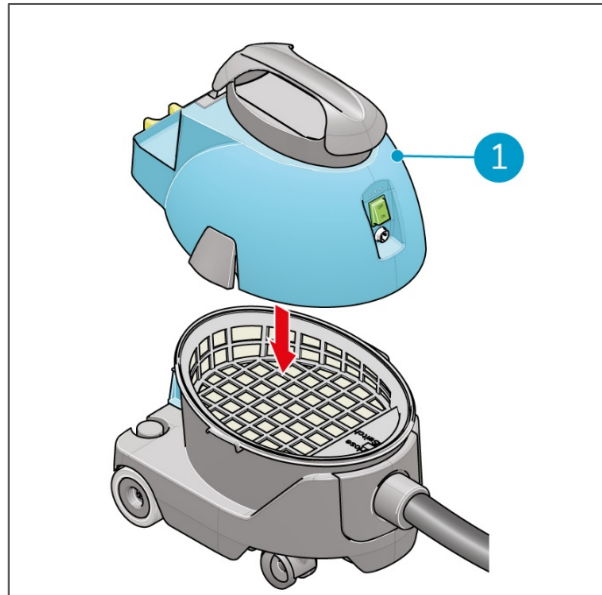


Abbildung 24

9. Schließen Sie die Riegel (Figure 25, Pos. 1).
10. Tauschen Sie den Akku aus (Figure 25, Pos. 2).

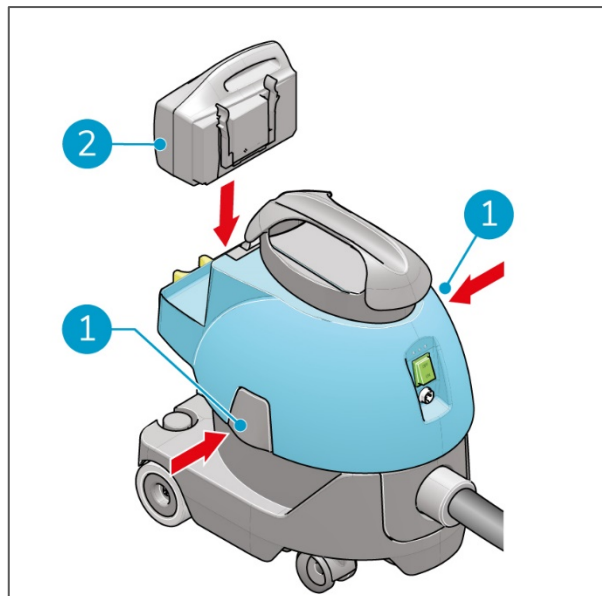


Abbildung 25

7.2 Zustand von Bürste und Düse

Prüfen Sie Bürste oder Düse vor Gebrauch auf Verschleiß. Wechseln Sie die Bürste oder Düse nur, während das Gerät ausgeschaltet ist.

7.3 Beschädigte oder verschlissene Teile

Beschädigte oder verschlissene Teile müssen sofort ausgetauscht werden. Wenden Sie sich an den lokalen i-team Global-Partner oder besuchen Sie www.i-teamglobal.com, wenn Sie weitere Informationen benötigen.



7.4 Wartungsintervall

Die Routine- und Präventivwartungen müssen regelmäßig durchgeführt werden, um einen sicheren Betrieb zu gewährleisten. Wenn die erforderliche Wartung nicht durchgeführt wird, kann der i-vac 5B® Schaden nehmen und eine Gefahr für den Bediener darstellen.

Prüfen Sie den i-vac® 5B auf Schäden oder Defekte, bevor Sie ihn verwenden.

Prüfen Sie wöchentlich, ob der Staubbeutel voll ist, und tauschen Sie ihn ggf. aus.

Wechseln Sie den Motorfilter alle drei Monate oder nach intensiver Nutzung.

Einmal jährlich sollte der i-vac 5B von autorisiertem Personal inspiziert werden.

7.5 Lagerung

Lagern Sie den i-vac 5B ausschließlich in Innenräumen.



8 Fehlerbehebung

Problem	Ursache	Lösung
Kein Strom, grüne Leuchte im ON/OFF-Schalter ist aus	Kein Akku	Setzen Sie den Akku ein.
	Akku leer	Laden Sie den Akku.
	ON/OFF-Schalter aus	Schalten Sie den ON/OFF-Schalter ein.
i-vac® 5B arbeitet nicht mehr	Motor überhitzt, ein Thermoschalter hat den Motor gestoppt	Lassen Sie den i-vac 5B abkühlen. Prüfen Sie Filter, Staubbeutel und Schlauch. Warten Sie ungefähr 30 Minuten. Starten Sie den i-vac 5B, indem Sie die ON-Taste drücken.
Wenig Saugkraft	Staubbeutel voll	Schalten Sie den i-vac 5B aus und tauschen Sie den Staubbeutel aus.
	Filter zugesetzt	Schalten Sie den i-vac 5B aus und tauschen Sie den Filter aus.
	Schlauch verstopft	Schalten Sie den i-vac 5B aus und beseitigen Sie die Verstopfung.
	Saugrohr verstopft	Schalten Sie den i-vac 5B aus und beseitigen Sie die Verstopfung.
	Düse verstopft	Schalten Sie den i-vac 5B aus und beseitigen Sie die Verstopfung.
	Schlauch nicht richtig befestigt	Schalten Sie den i-vac 5B aus und schließen Sie den Schlauch wieder an.
	Deckel sitzt nicht richtig auf dem Kanister	Schalten Sie den i-vac 5B aus und setzen Sie den Deckel wieder auf den Kanister.
i-vac 5B macht ungewöhnliche Geräusche	Motor ist kaputt	Tauschen Sie den Motor aus.
	Kohlebürsten sind verschlissen	Tauschen Sie die Kohlebürsten aus.
i-vac 5B riecht ungewöhnlich	Filter zugesetzt	Schalten Sie den i-vac 5B aus und tauschen Sie den Filter aus.
Akku lädt nicht	Akku hat das Ende seiner Lebensdauer erreicht	Tauschen Sie den Akku aus.



9 Außerbetriebsetzung und Entsorgung



ACHTUNG

Es obliegt dem Eigentümer des i-vac® 5B, das Produkt umweltgerecht zu entsorgen.

Der i-vac 5B enthält noch wertvolle Rohstoffe und muss deshalb unter Einhaltung der örtlichen Gesetze und Richtlinien zum Recycling elektrischer Geräte entsorgt werden.

Führen Sie vor der Entsorgung folgende Arbeiten durch:



1. Entnehmen Sie den Akku zur getrennten Entsorgung (siehe Abschnitt 6.3.2).

TIPP:

Sie können den Akku auch mit einem anderen i-team-Gerät nutzen.

2. Entfernen Sie alle losen Komponenten wie Schlauch, Saugrohr und Düsen.
3. Entsorgen Sie alle Gegenstände unter Einhaltung der örtlichen Gesetze und Vorschriften.

TIPP:

Wenden Sie sich an den lokalen i-team-Partner, um Möglichkeiten für die Rückgabe von Komponenten zu erfragen, wenn der i-vac 5B das Ende seiner Lebensdauer erreicht hat.



10 Anhänge

10.1 CE-Zertifikat



EG/EC DECLARATION OF CONFORMITY

We: i-team PROFESSIONAL

Hereby declare the following equipment:

Product: Vacuum Cleaner

Model: C5B

Rating: DC24V, 450W

Class III

IPX0

Fulfills all the relevant provisions of European low Voltage Directive 2014/35/EU and EMC Directive 2014/30/EU. This equipment has been designed and manufactured in accordance with following harmonized European standards:

EN 55014-1: 2017

EN 55014-2: 2015

EN 62233: 2015

EN 61000-3-2: 2014

EN 61000-3-3: 2014

Eindhoven, May 2019

(Place and Date of issue)

Frank van de Ven
Director

(name and signature or equivalent marking or authorized person)

Hoppenkuil 31 | 5626 DD | Eindhoven | NL | Hoppenkuil 31 | 5626 DD | NL | Phone (+31) 40 266 24 00

hello@i-teamglobal.com | www.i-teamglobal.com | CoC 58299416 | VAT No. NL852973068801

Rabobank | Swift RABONL2U | Eur No. 104462345 | IBAN NL71RABO0104462345 | USD No. | IBAN NL71RABO0104462345



Dieses Dokument ist Teil der technischen Dokumentation des i-vac 5B[®] und wird auf Anfrage bereitgestellt.