

i-vac[®] 6

Staubsauger

Bedienungsanleitung



i-team Professional b.v.

Hoppenkuil 27b, 5626 DD Eindhoven, Nederlande

Tel.: +31402662400

E hello@i-teamglobal.com

I www.i-teamglobal.com





Die Bedienungsanleitung wurde ursprünglich in englischer Sprache verfasst.

Future Cleaning Technologies B.V.

Hoppenkuil 27b, 5626 DD Eindhoven, Niederlande

Tel.: +31402662400

E info@i-teamglobal.com

I www.i-teamglobal.com

Modell: I-VAC HI_FILTRATION 6.0 VERSION

Datum: 16/03/2020

Artikelnummer: C06. I-V. XXXXS

Version: 1.0



Vorwort

Vielen Dank für den Kauf des Staubsaugers i-vac® 6. Der i-vac® 6 wurde unter Verwendung des Feedbacks von Benutzern mit langjähriger Erfahrung entwickelt. Deshalb konnte der i-vac® 6 mit einigen cleveren Innovationen ausgestattet werden. Das Gehäuse besteht zum Beispiel aus strapazierfähigem und schlagfestem Material, Teile lassen sich ganz einfach austauschen und die längere Lebensdauer macht das Gerät umweltfreundlicher als andere Staubsauger. Der Kassettenfilter verhindert, dass winzige Schadpartikel wie Staub, Bakterien und Hausstaubmilben wieder in die Umgebung gelangen. Das Resultat ist sauberere Luft von besserer Qualität. Um Überhitzung zu vermeiden, wurde ein Temperatursensor eingebaut, der die Stromversorgung automatisch unterbricht. i-team Professional hat den Whizzo entwickelt, der pfeift, wenn eine Verstopfung vorliegt und der Druck im i-vac® 6 übermäßig ansteigt. Während der Geschäftszeiten können Sie den Schallpegel des i-vac® 6 senken, indem Sie das Gerät im Modus „LOW“ arbeiten lassen. Die Bodendüse kann für unterschiedliche Oberflächen genutzt werden und erreicht dank des niedrigen Profils auch schwer zugängliche Bereiche. Und schließlich wurde der i-vac® 6 mit einer Duftstoffkassette ausgestattet, sodass er im Betrieb für frische Luft sorgt.

Der i-vac® 6 ist bei Beachtung der Bedienungsanleitung ganz einfach einzusetzen. Lesen Sie die Bedienungsanleitung sorgfältig. Machen Sie sich mit den richtigen Verfahren für Betrieb und Wartung vertraut. Bewahren Sie die Bedienungsanleitung an einem sicheren Ort auf. Die Bedienungsanleitung ist wesentlicher Bestandteil des i-vac® 6 und muss bei Verkauf oder Umtausch dem neuen Eigentümer übergeben werden. Jeder i-vac® 6 besitzt eine eindeutige Kennnummer, die sich auf der Unterseite des Kanisters befindet. Ihr i-team-Partner benötigt diese Kennnummer, wenn Sie Teile bestellen.

Wenn diese Bedienungsanleitung auf den „Hersteller“ verweist, bezeichnet dies: Future Cleaning Technologies B.V., eine Tochtergesellschaft von i-team in Eindhoven, Niederlande. Der Begriff „Partner“ bezeichnet in dieser Anleitung dagegen den örtlichen i-team-Partner für Vertrieb und Kundendienst.

Zweck der Bedienungsanleitung

Diese Bedienungsanleitung enthält alle erforderlichen Informationen, damit der Benutzer den i-vac® 6 über dessen Lebensdauer richtig, effizient und sicher nutzen kann, auch wenn es zu vorhersehbaren Fehlbedienungen des i-vac® 6 kommt.

Die Bedienungsanleitung behandelt folgende Themen:

- Sicherheit des Bedieners
- Bestimmungsgemäße und nicht bestimmungsgemäße Nutzung des i-vac® 6
- Anleitungen für den täglichen Einsatz
- Wartungsanleitung
- Lagerbedingungen
- Entsorgung des i-vac® 6

Diese Anleitungen müssen beachtet werden, um Risiken zu vermeiden, die zu Verletzungen und/oder Sachschäden führen können.

Zielgruppe

Diese Bedienungsanleitung richtet sich an Bediener des i-vac® 6 und deren Vorgesetzte sowie an Partner und Importeure.






Bediener des i-vac[®] 6

Der i-vac[®] 6 darf nur von Personen bedient werden, die folgende Voraussetzungen erfüllen:

- Sie haben die Anweisungen in dieser Anleitung gelesen und verstanden.
- Sie wurden von einem erfahrenen Bediener unterwiesen, der die Anweisungen in dieser Anleitung gelesen und verstanden hat.

Lesehilfen

Die folgenden Symbole und Begriffe werden in diesem Handbuch verwendet, um den Leser auf Sicherheitsaspekte und wichtige Informationen aufmerksam zu machen:

Symbol	Begriff	Erläuterung
	WARNUNG	Kennzeichnet eine Gefahrensituation, die bei Nichtbeachtung der sicherheitsrelevanten Anweisungen zu Verletzungen des Bedieners oder von umstehenden Personen und/oder zu leichten bis mittelstarken Schädigungen des Produkts oder der Umwelt führen kann.
	VORSICHT	Weist auf eine Gefahrensituation hin, die bei Nichtbeachtung der sicherheitsrelevanten Anweisungen zu leichten bis mittelstarken Schädigungen des Produkts oder der Umwelt führen kann.
	ACHTUNG	Weist auf eine potenziell haftungsrelevante Situation hin, in der der Hersteller und seine Partner sowie verbundene Unternehmen nicht für Schäden haftbar gemacht werden können, die durch Nichtbefolgung der Anweisungen verursacht werden.



Inhalt

Vorwort.....	3
Zweck der Bedienungsanleitung.....	3
Zielgruppe.....	3
Bediener des i-vac® 6.....	4
Lesehilfen.....	4
1 Einleitung.....	7
1.1 Bestimmungsgemäße Verwendung des Produkts.....	7
1.2 Nicht bestimmungsgemäße Verwendung des Produkts.....	8
1.3 Lebensdauer.....	9
1.4 Modifikationen.....	9
1.5 Spezifikationen.....	9
1.6 Garantie.....	10
1.7 Identifizierung.....	10
2 Beschreibung.....	11
3 Sicherheit.....	12
3.1 Allgemeine Sicherheitshinweise.....	12
3.2 Sicherheit im Betrieb.....	12
3.3 Gefahren im Betrieb.....	13
4 Transport und Lagerung.....	13
5 Zusammenbau und Montage.....	14
5.1 Auspacken.....	14
5.2 Montage.....	15
5.3 Austauschen des Staubbeutel.....	16
6 Bedienung.....	20
6.1 Vorbereitungen.....	20
6.2 Einschalten.....	21
6.2.1 Einstellen der Drehzahl.....	22
6.2.2 Höhenverstellung.....	22
6.2.3 Arbeiten auf Treppen oder unebenen Flächen.....	22
6.2.4 Prüfen des Staubbeutel.....	22
6.2.5 Nach der Benutzung.....	23



7	Wartung	24
7.1	Reinigen	24
7.1.1	Reinigen des Geräts	24
7.1.2	Reinigen von Schlauch und Saugrohr	24
7.2	Austauschen der Filter und der Duftstofftablette	25
7.2.1	Austauschen des Kassettenfilters	25
7.2.2	Austauschen des Motorfilters.....	26
7.2.3	Austauschen des Schalldämpfers auf dem Motor	27
7.2.4	Austauschen der Duftstofftablette	28
7.3	Düsenzustand.....	28
7.4	Beschädigte oder verschlissene Teile	28
7.5	Wartungsintervall.....	28
7.6	Lagerung	28
8	Fehlerbehebung	29
9	Außerbetriebsetzung und Entsorgung.....	30
10	Anhänge.....	31
10.1	CE-Zertifikat.....	31



1 Einleitung

Der i-vac® 6 ist einfach und sicher. Er ist mit verschiedenem Zubehör zum Absaugen unterschiedlicher Oberflächen und Sicherheitskomponenten wie dem Whizzo ausgestattet. Diese Bedienungsanleitung hilft Ihnen bei den ersten Schritten und erläutert Bedienung und Wartung.

Diese Anleitung richtet sich an Personen, die mit dem i-vac® 6 arbeiten und die tägliche Wartung vornehmen (siehe auch „Zielgruppe“). Die Bedienungsanleitung ist vor der Ingebrauchnahme vollständig zu lesen. Diese Anleitung beschreibt die richtige Nutzung sowie Sicherheitsvorkehrungen, Wartung und Transport. Außerdem enthält die Anleitung Informationen zum Zubehör: Düsen und Bürste.

i-team Professional verbessert alle Produkte kontinuierlich basierend auf Benutzererfahrungen und -feedback. Abweichungen der Texte und/oder Bilder in der Anleitung im Verhältnis zum i-vac® 6 können daher auf unterschiedliche Modelle oder auf mögliche Änderungen aufgrund der kontinuierlichen Weiterentwicklung und Innovation zurückzuführen sein.

1.1 Bestimmungsgemäße Verwendung des Produkts

Der i-vac® 6 wurde für Innenräume und ausschließlich zum Aufnehmen **trockener** Materialien entwickelt.

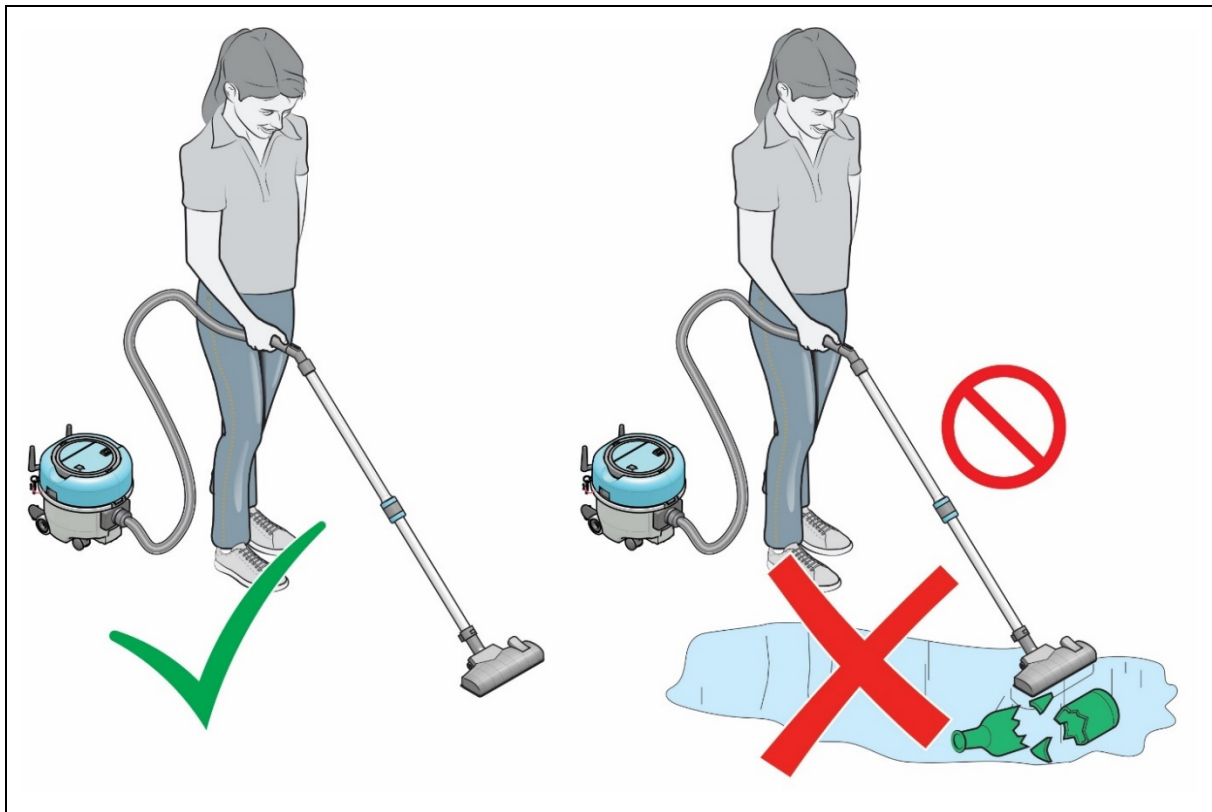


Abbildung 1

Der i-vac® 6 ist für den kommerziellen Einsatz geeignet, z. B. in Hotels, Schulen, Krankenhäusern, Fabriken, Geschäften und Büros.

Vier Düsen werden mitgeliefert, damit der i-vac® 6 auf unterschiedlichen Oberflächen eingesetzt werden kann. Diese Düsen sind ganz einfach auszutauschen. Verwenden Sie die für die jeweilige Tätigkeit geeignete Düse (siehe Abbildung 2).

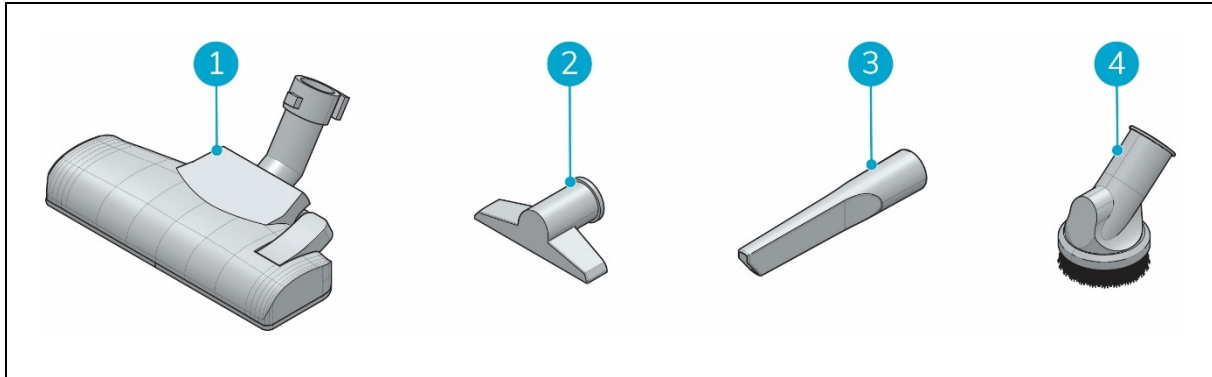


Abbildung 2

1. Bodendüse
2. Polsterdüse
3. Fugendüse
4. Möbelpinsel

Prüfen Sie Filter, Staubbeutel, Stromkabel und Schlauch regelmäßig auf Verschmutzung und Beschädigung. Tauschen Sie schadhafte Teile aus. Weitere Informationen zur Bestellung von Teilen für den i-vac® 6 enthält Abschnitt 7.4.

VERWENDEN SIE AUSSCHLIESSLICH i-team Professional-Originalteile! i-team Professional gewährt KEINE Garantie, wenn andere als Originalteile verwendet werden. Dies gilt insbesondere für den Staubbeutel, dessen Vliesfutter verhindert, dass der Filter nass wird, wenn Sie eine saugfähige Fußmatte absaugen.

Stellen Sie sicher, dass der i-vac® 6 gemäß der Beschreibung in Abschnitt 7 (Wartung) gewartet wird. Die Nichtbefolgung der empfohlenen Wartung kann zu gefährlichen Situationen führen. Außerdem gewährt i-team Professional unter Umständen KEINE Garantie.

Halten Sie den i-vac® 6 und das Zubehör sauber.

1.2 Nicht bestimmungsgemäße Verwendung des Produkts



WARNUNG

Nicht bestimmungsgemäße Verwendung kann die Sicherheit von Bedienern und umstehenden Personen beeinträchtigen und führt zum Erlöschen der Produktgarantie.

Der i-vac® 6 ist ausschließlich zum Saugen trockener Materialien geeignet.

Der i-vac® 6 ist nicht zum Aufnehmen folgender Materialien geeignet:

- Feuchte Materialien oder Wasser
- Heiße Asche oder glühende Zigarettenstummel
- Gefahrstoffe oder explosive Substanzen
- Biologische Gefahrstoffe
- Feinstaub



1.3 Lebensdauer

Für die einwandfreie Funktion und eine lange Lebensdauer des i-vac® 6 müssen die in dieser Anleitung empfohlenen Wartungsintervalle eingehalten werden.

1.4 Modifikationen

Modifikationen am i-vac® 6 sind ohne Rücksprache mit dem Hersteller und dessen Genehmigung nicht zulässig. Modifikationen wirken sich auf die Garantie aus, siehe Abschnitt 1.6.

1.5 Spezifikationen

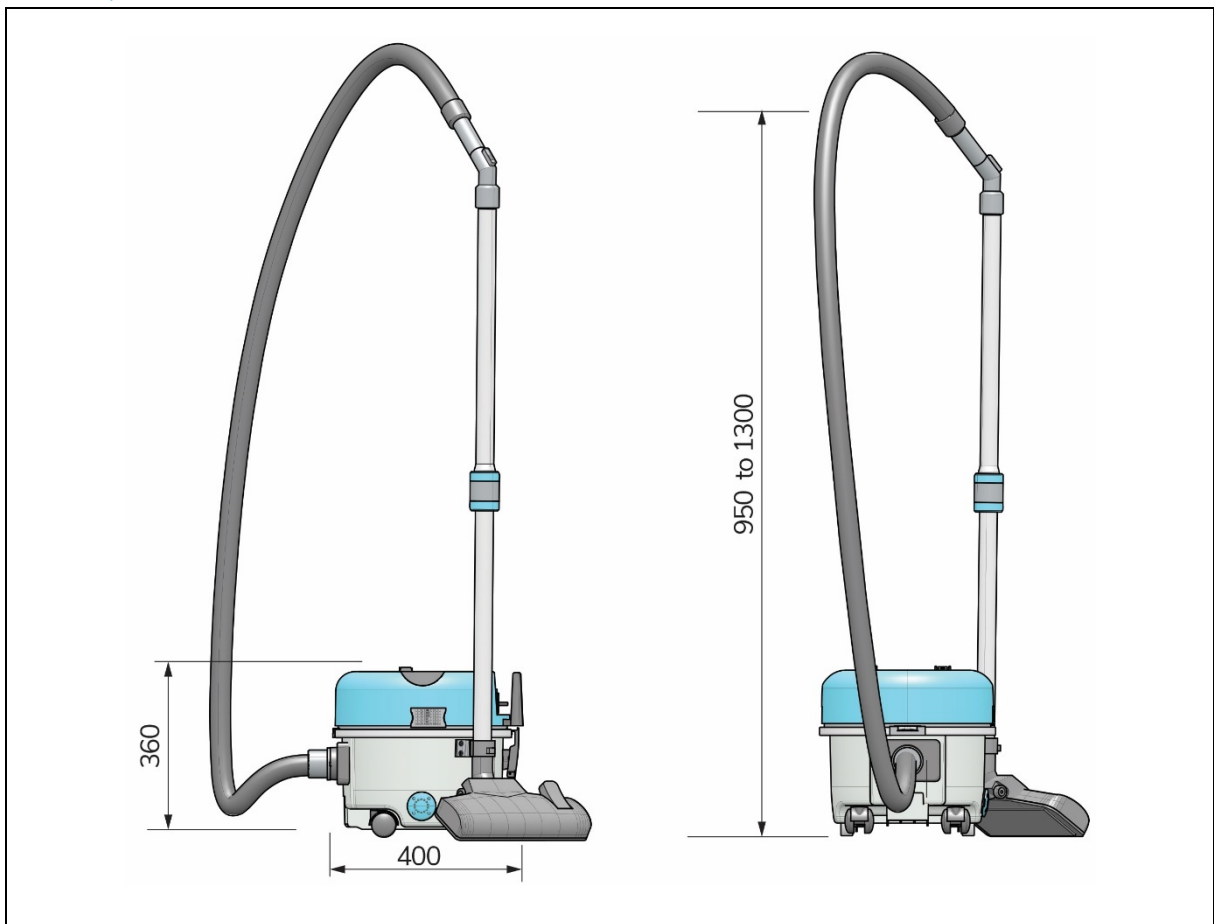


Abbildung 3

Produktgröße (Gehäuse):	400 × 380 × 360 mm
Zubehördurchmesser	32 mm
Kabellänge:	1 500 cm
Schlauchlänge:	250 cm
Gewicht:	6,8 kg
Gewicht mit Kabel:	7,8 kg
Nettogewicht mit Verpackung	10,8 kg
Kapazität (Staubbeutel):	6 l
Spannung:	230 – 240 V
Leistung (Motor):	850/1 100 W



Saugkraft (Wassersäule):	2 200 mm
Luftmenge:	29 l/s 52 l/s
Lautstärke:	58 dB 62 dB
Nass/Trocken	Trocken
Abnehmbares Netzkabel	Ja
Material	PP

1.6 Garantie

Der i-vac® 6 darf nur mit den mitgelieferten Materialien verwendet werden. Die Verwendung anderer Verbrauchsmaterialien kann Schäden am i-vac® 6 verursachen und den Bediener gefährden. Bei Verwendung alternativer Verbrauchsmaterialien erlischt die Herstellergarantie. Die Garantie gilt für 1 Jahr.

1.7 Identifizierung

Jeder i-vac® 6 trägt eine eindeutige Seriennummer (siehe Abbildung 4), die sich auf der Unterseite des Kanisters befindet. Ihr i-team-Partner benötigt diese Kennnummer, wenn Sie Teile bestellen.

Typenschild:



Produktart: i-vac® 6
Produktionscode: C06.I-V.XXXXX
Modell: C06
Seriennummer:
Distributor: i-team Professional

Abbildung 4



2 Beschreibung

Das Gehäuse des i-vac® 6 besteht aus unzerbrechlichem Material und der Schlauch wurde für eine lange Lebensdauer im Mittelteil verstärkt. Die Länge des Saugrohrs lässt sich einfach einstellen. An das Saugrohr können 4 verschiedene Düsen angesetzt werden, damit der i-vac® 6 für unterschiedliche Oberflächen genutzt werden kann.

Der i-vac® 6 besteht aus folgenden Komponenten:

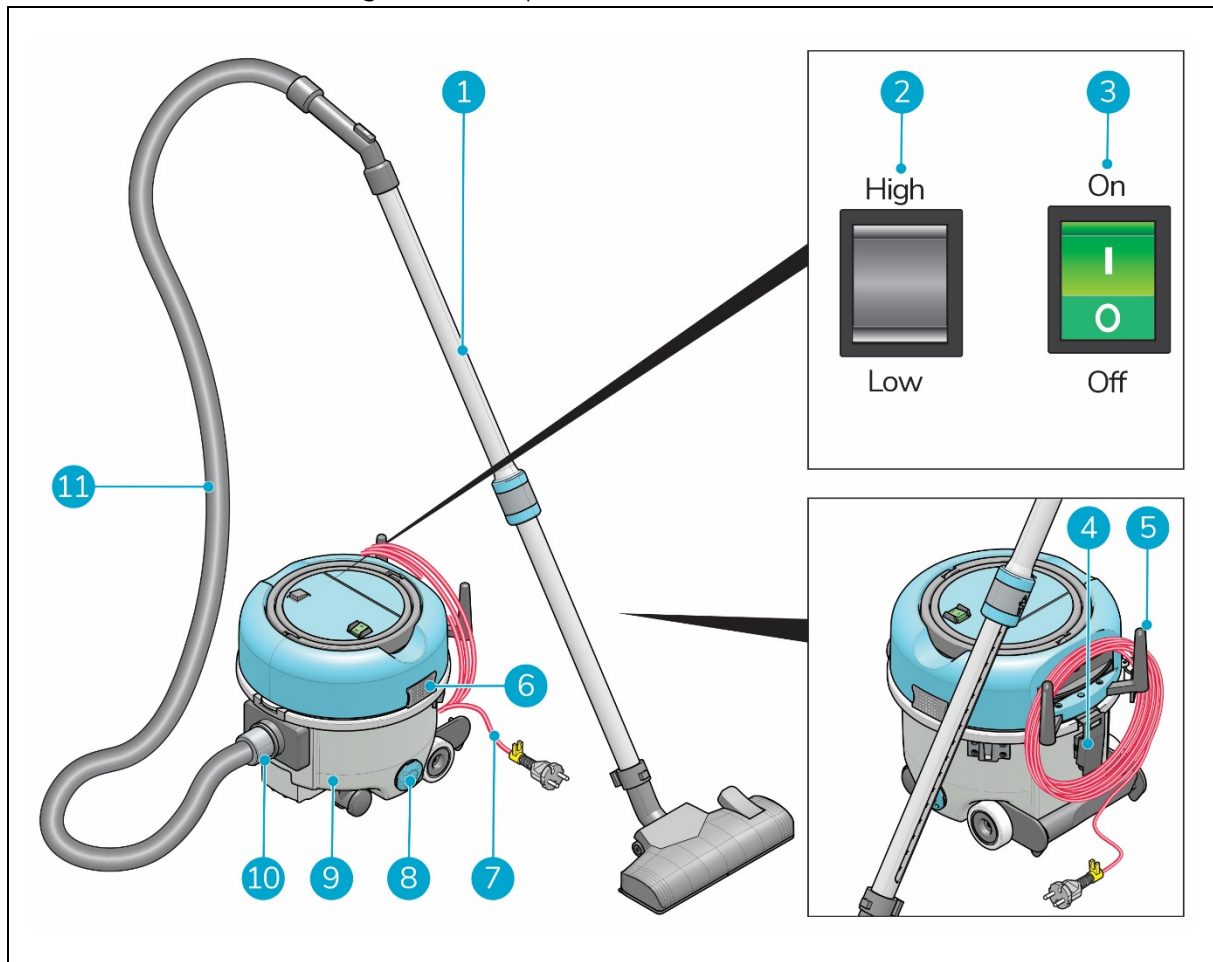


Abbildung 5

Legende

- | | |
|------------------------------------|-----------------------|
| 1. Saugrohr | 7. Netzkabel |
| 2. High/Low-Schalter | 8. Whizzo-Warnsystem |
| 3. Hauptschalter (ON/OFF) | 9. Kanister |
| 4. Riegel zum Öffnen des Kanisters | 10. Schlauchanschluss |
| 5. Netzkabelaufwicklung | 11. Schlauch |
| 6. Duftstofffach | |



3 Sicherheit

Sicherheit steht an erster Stelle. Nehmen Sie sich deshalb die Zeit, sich mit diesen Sicherheitshinweisen vertraut zu machen. Unsachgemäße Verwendung kann zu Schäden oder zum Erlöschen der Herstellergarantie führen.

3.1 Allgemeine Sicherheitshinweise



WARNUNG

Benutzen Sie den i-vac® 6 **nie** ohne Staubbeutel.

- Das Netzkabel muss vollständig abgewickelt werden, bevor Sie den i-vac® 6 verwenden.
- Entfernen Sie kleine Gegenstände wie Büroklammern und Nadeln vom Boden, bevor Sie den i-vac® 6 verwenden, da sie das Gerät beschädigen können.

3.2 Sicherheit im Betrieb



WARNUNG

STOPPEN SIE DAS GERÄT SOFORT, wenn der i-vac® 6 nicht richtig funktioniert oder ungewöhnliche Geräusche macht. Warten Sie den i-vac® 6, bevor Sie ihn weiter benutzen.



WARNUNG

Verwenden Sie den i-vac® 6 **NICHT** auf feuchten oder nassen Oberflächen. Dies beschädigt den i-vac® 6 und gefährdet den Benutzer. Schäden, die durch die Verwendung auf nassen Oberflächen entstehen, sind nicht von der Garantie gedeckt.



WARNUNG

Ziehen Sie den i-vac® 6 **NICHT** über das Netzkabel.

- Seien Sie beim Absaugen von Mattenkanten und Fransen vorsichtig.
- Beachten Sie Abschnitt 8 (Fehlerbehebung), wenn Sie ein Pfeifen vom Whizzo hören.
- Ziehen Sie den Netzstecker nicht am Kabel aus der Steckdose.



3.3 Gefahren im Betrieb

Stellen Sie den i-vac® 6 auf die beiden Streben der Netzkabelaufwicklung, wenn Sie Treppen oder schräge Flächen saugen. Der i-vac® 6 kann dann nicht wegrollen oder -rutschen (Abbildung 6).

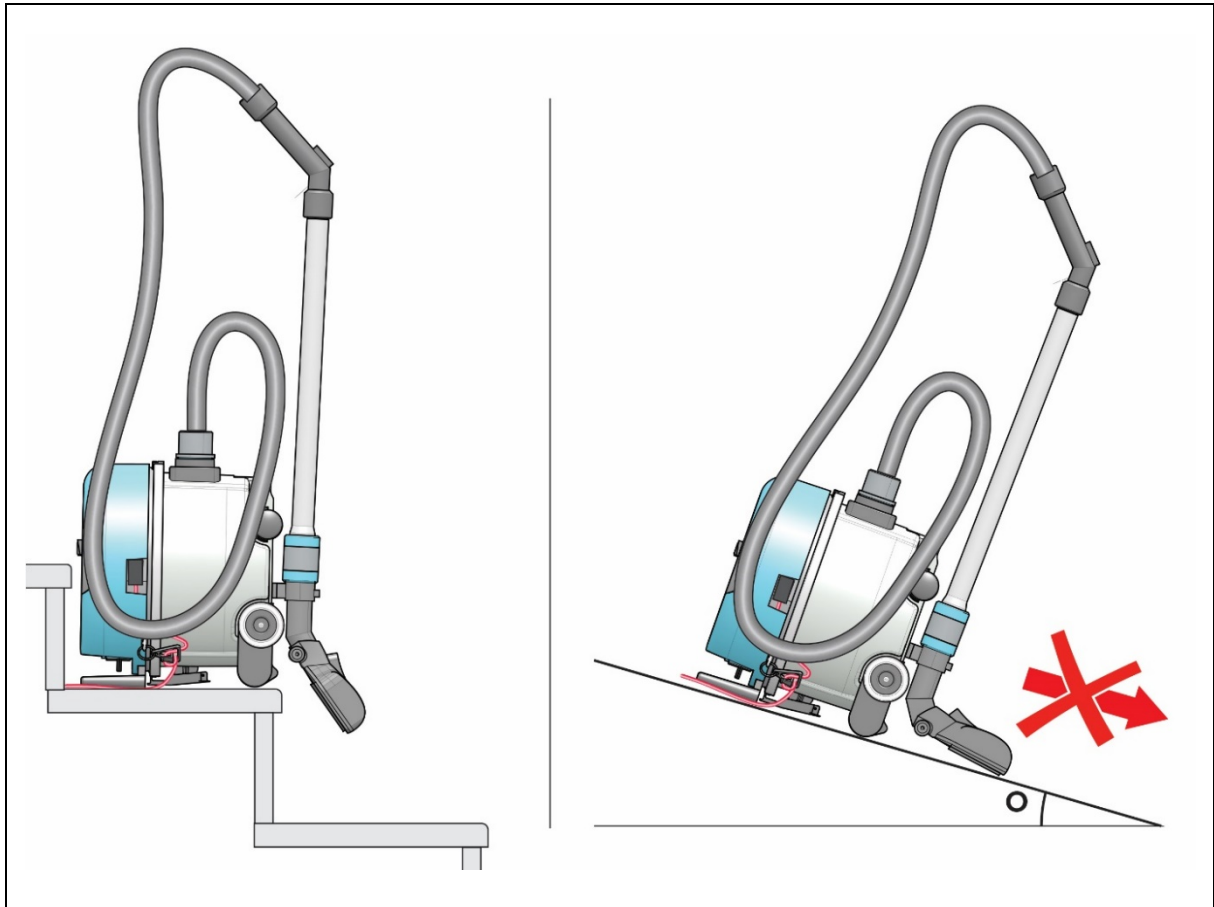


Abbildung 6

4 Transport und Lagerung

- Lagern Sie den i-vac® 6 **NICHT** im Freien.
- Lagern Sie den i-vac® 6 an einem trockenen Ort.



5 Zusammenbau und Montage

Die Montage des i-vac® 6 ist nicht aufwendig. Im Lieferumfang des Geräts befinden sich 3 zusätzliche Düsen zum Saugen unterschiedlicher Oberflächen.

5.1 Auspacken

Der i-vac® 6 und alle Komponenten sowie das Zubehör befinden sich in einem Karton.

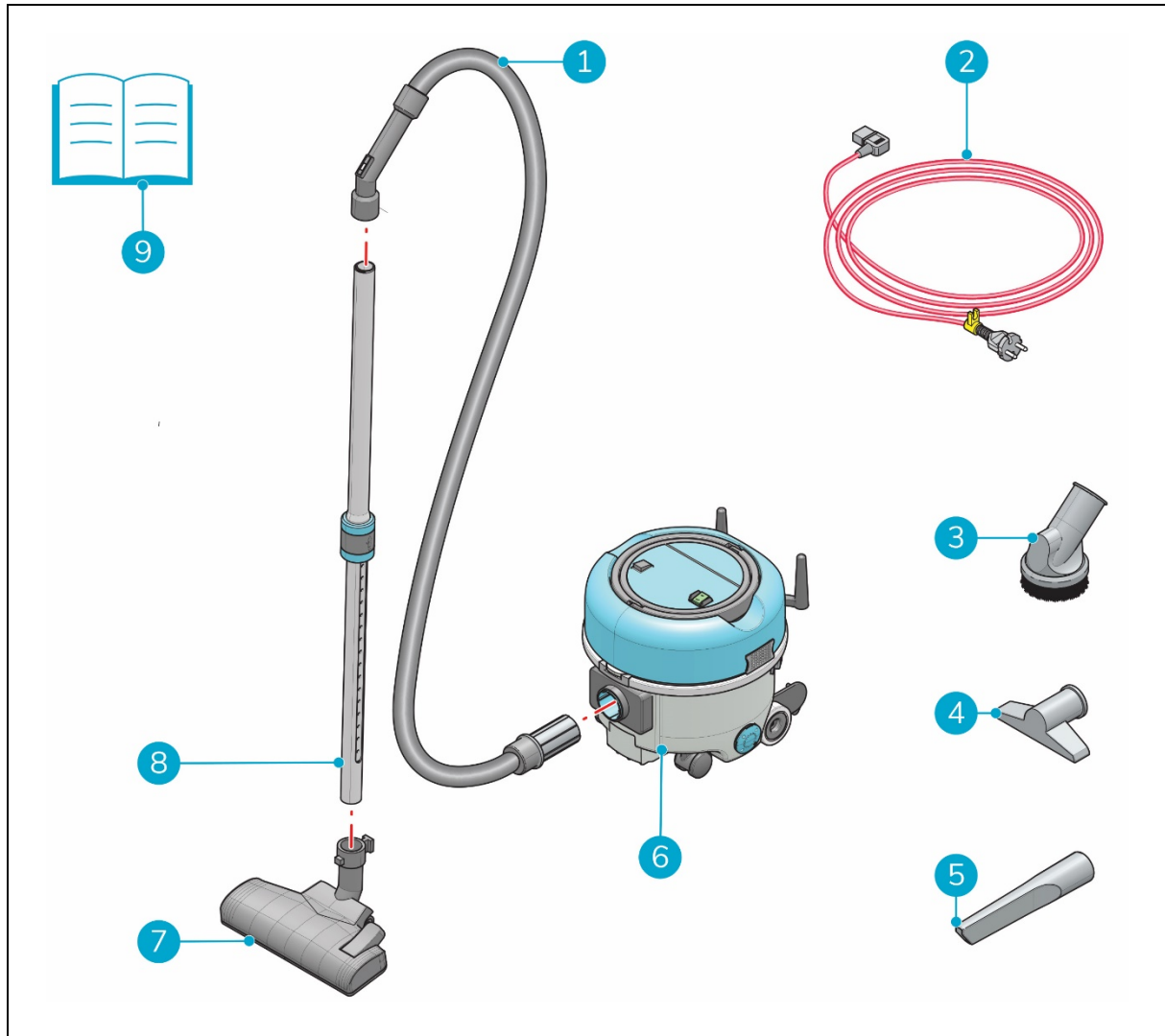


Abbildung 7

Legende

- | | |
|------------------|------------------------------|
| 1. 1 Schlauch | 6. 1 i-vac® 6-Kanister |
| 2. 1 Netzkabel | 7. 1 Bodendüse |
| 3. 1 Möbelpinsel | 8. 1 Saugrohr |
| 4. 1 Polsterdüse | 9. Diese Bedienungsanleitung |
| 5. 1 Fugendüse | |



5.2 Montage

1. Führen Sie das Netzkabel mit einer Reserve von ca. 10 – 12 cm durch die Zugentlastung (Abb. 8, Pos. 2).
2. Stecken Sie den Netzstecker (Abb. 8, Pos. 3) in die Buchse.
3. Setzen Sie den Schlauch (Abb. 8, Pos. 1) in den Schlauchanschluss (Abb. 8, Pos. 5) ein.
4. Drehen Sie den Schlauch im Uhrzeigersinn, um ihn zu fixieren.
5. Führen Sie den Schlauch in das Rohr ein (Abb. 8, Pos. 6).
6. Bringen Sie die benötigte Düse (Abb. 8, Pos. 4) am Rohrende mit dem größeren Durchmesser an.

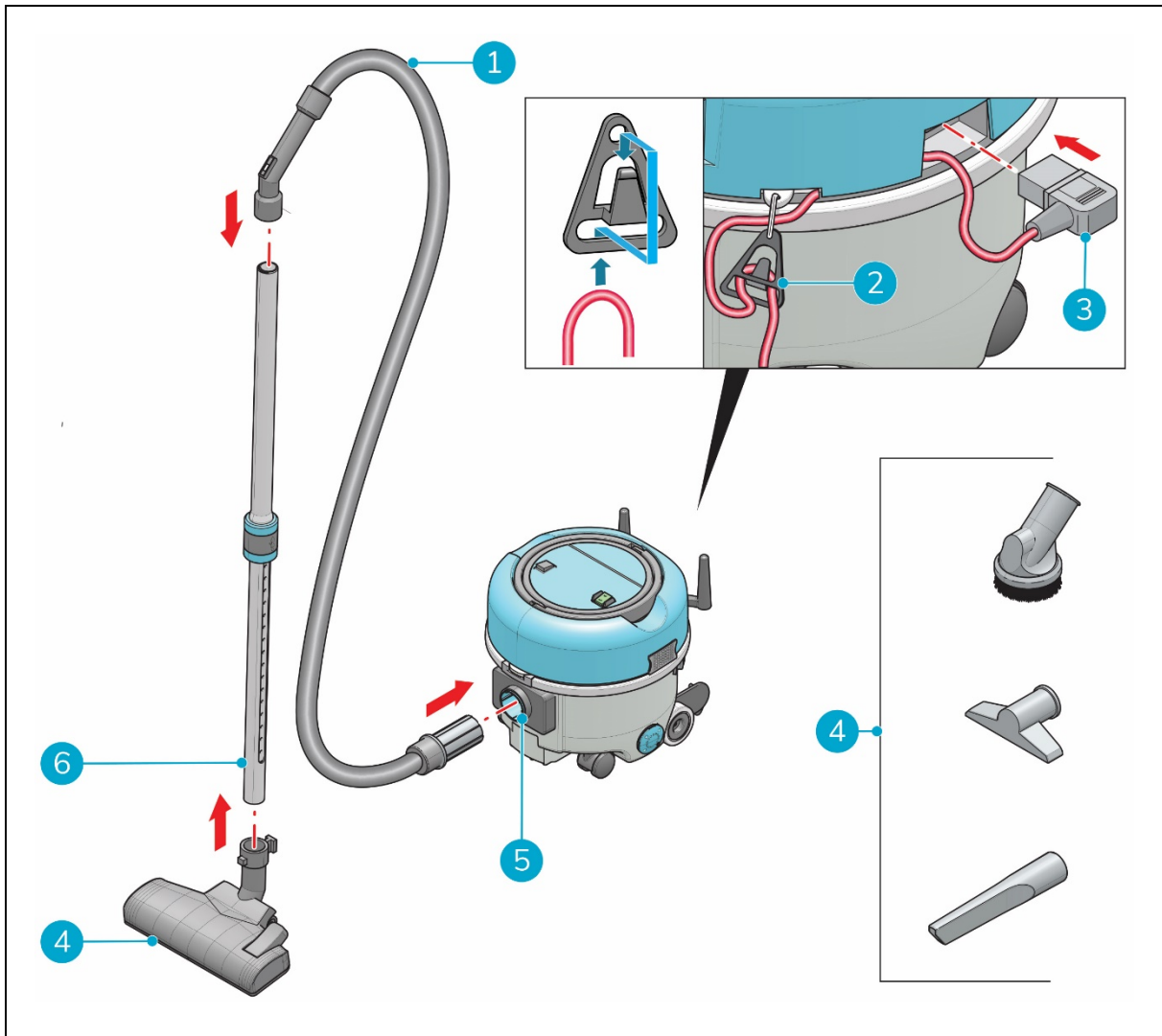


Abbildung 8



5.3 Austauschen des Staubbeutels

- Ziehen Sie das Netzkabel ab, bevor Sie den Staubbeutel austauschen.
- Verwenden Sie nur i-Team-Originalstaubbeutel.
- **Der Schlauch muss vom i-vac® 6 getrennt werden, bevor Sie den Staubbeutel entnehmen.** Andernfalls kann der Staubbeutel beschädigt werden und der entweichende Staub Gesundheitsschäden verursachen.

1. Schalten Sie den i-vac® 6 mit dem Netzschalter (Abb. 9, Pos. 1) aus.
2. Lösen Sie den Riegel (Abb. 9, Pos. 3).
3. Heben Sie den Deckel (Abb. 9, Pos. 2) aus dem grauen Kragen an der Seite des Riegels.

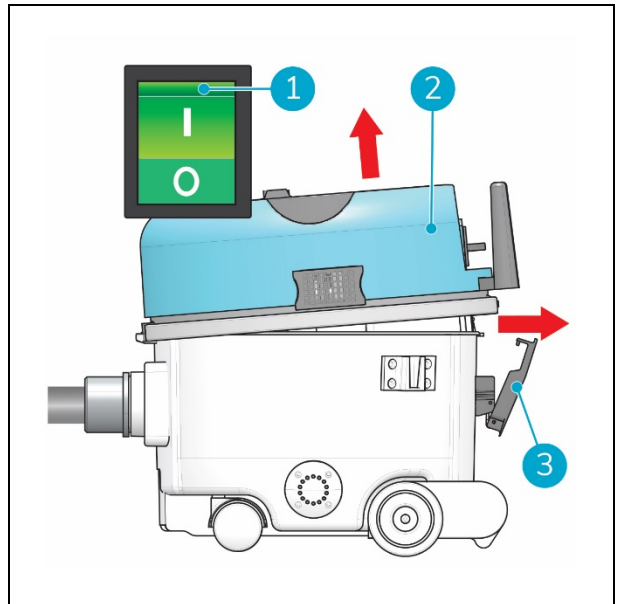


Abbildung 9

4. Klappen Sie den Deckel (Abb. 10, Pos. 1) in Richtung Schlauchanschluss hoch.

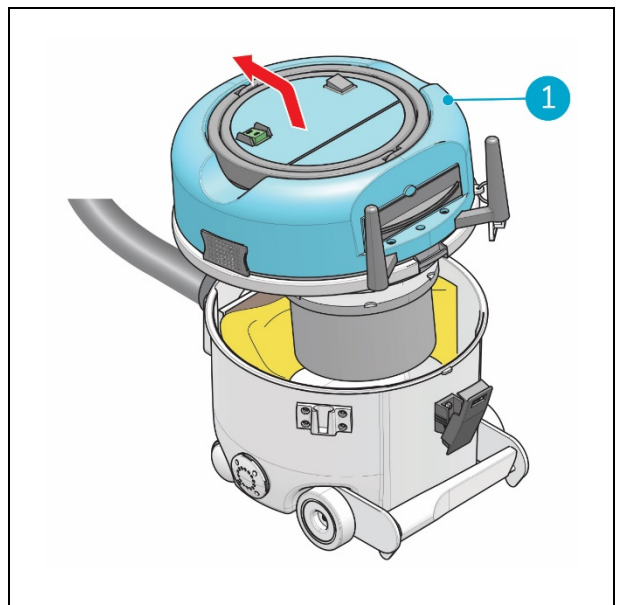


Abbildung 10



5. Heben Sie den Deckel an und legen Sie ihn mit der Oberseite auf eine ebene Fläche (Abb. 11, Pos. 1).

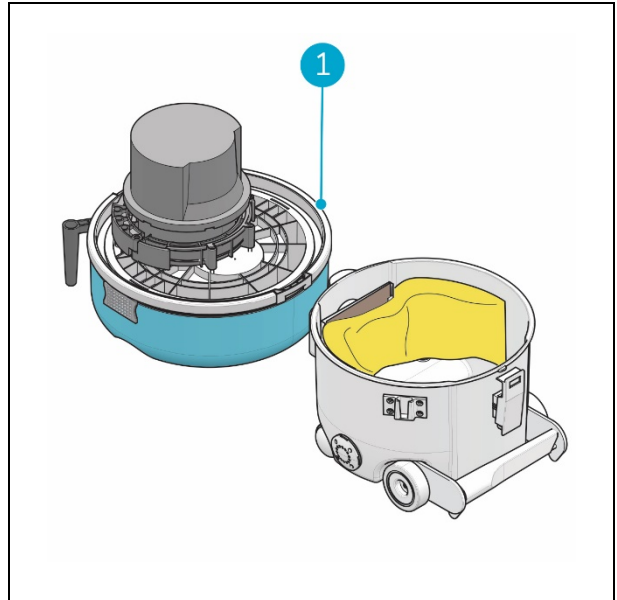


Abbildung 11

6. Drehen Sie den Schlauch (Abb. 12, Pos. 4) gegen den Uhrzeigersinn und ziehen Sie ihn aus dem Schlauchanschluss.
7. Ziehen Sie die Papplasche (Abb. 12, Pos. 1) nach oben, um den Staubbeutel zu verschließen.
8. Falten Sie die Enden des Staubbeutels (Abb. 12, Pos. 2) aufeinander zu.
9. Entnehmen Sie den alten Staubbeutel (Abb. 12, Pos. 3).

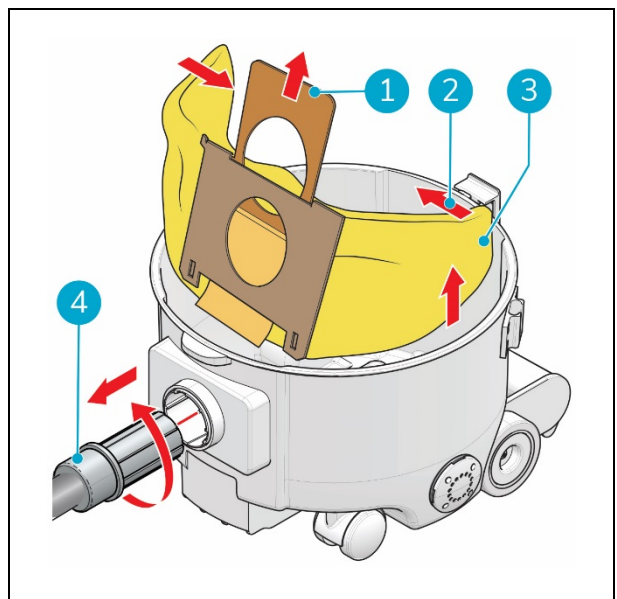


Abbildung 12



10. Schieben Sie den Pappkragen des neuen Staubbeutels (Abb. 13, Pos. 3) in die Schlitze, bis der Staubbeutel richtig sitzt.
11. Drücken Sie die Papplasche (Abb. 13, Pos. 1) nach unten, um den Beutel zu öffnen.
12. Entfalten Sie den Staubbeutel (Abb. 13, Pos. 2).

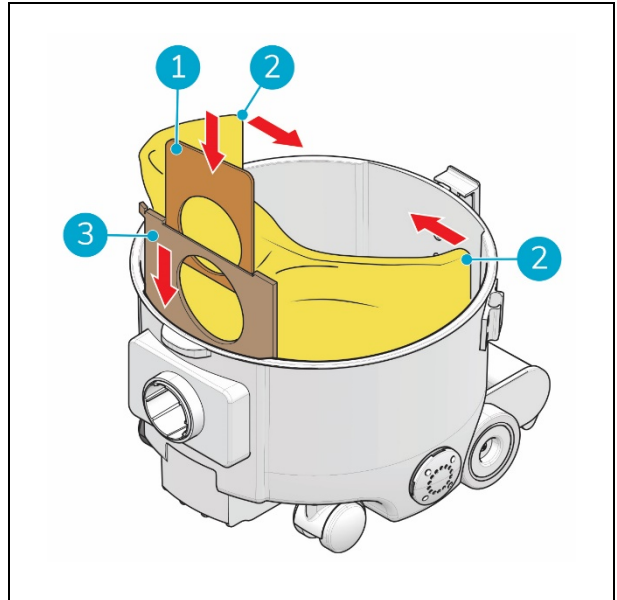


Abbildung 13

13. Stecken Sie den Schlauch (Abb. 14, Pos. 1) in den Schlauchanschluss und drehen Sie ihn im Uhrzeigersinn, um ihn zu fixieren.

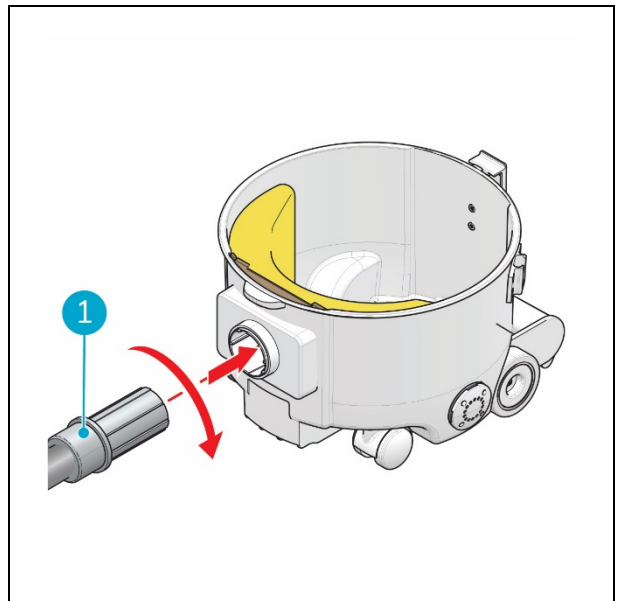


Abbildung 14



14. Setzen Sie den Deckel (Abb. 15, Pos. 1) auf den Kanister.

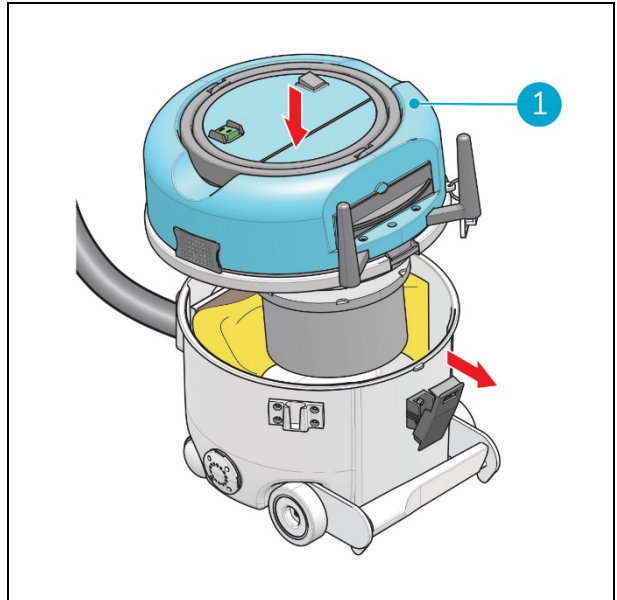


Abbildung 15

15. Die Aussparung im Deckel muss den Kragen des Kanisters umschließen (Abb. 16, Pos. 1).

16. Schließen Sie den Riegel (Abb. 16, Pos. 2).

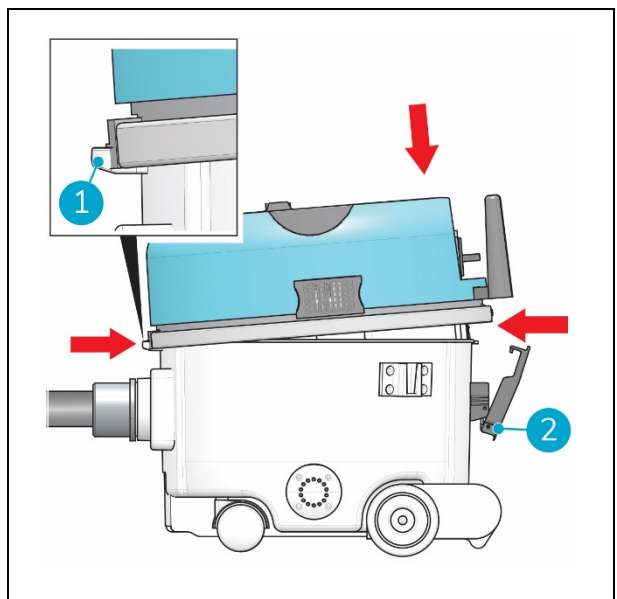


Abbildung 16



ACHTUNG

Der Deckel muss richtig auf den Kanister gesetzt werden, da andernfalls an falscher Stelle Luft angesaugt wird und die Leistung des i-vac® 6 beeinträchtigt ist.



6 Bedienung

6.1 Vorbereitungen

1. Prüfen Sie, ob das Netzkabel richtig in der Zulentlastung sitzt (Abb. 17, Pos. 1).
2. Stellen Sie sicher, dass das Netzkabel nicht beschädigt ist. Ziehen Sie es durch ein Mikrofaser Tuch.
3. Prüfen Sie, ob sich ein Staubbeutel im i-vac® 6 befindet. Siehe auch Abschnitt 5.3.
4. Stellen Sie sicher, dass die richtige Düse für die bevorstehende Arbeit angebracht wurde. Siehe auch Abschnitt 1.1, Abbildung 2.
5. Prüfen Sie die Bürste an der Düse auf Verschleiß. Siehe auch Abschnitt 6.3.4.
6. Prüfen Sie alle Filter. Siehe auch Abschnitt 7.2.

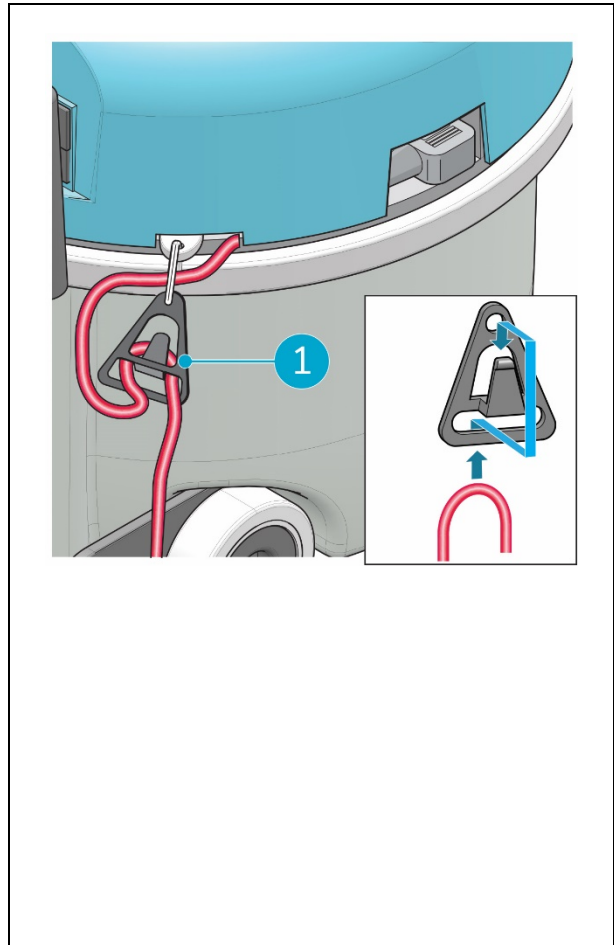


Abbildung 17



6.2 Einschalten

1. Stecken Sie das Netzkabel in die Steckdose (Abb. 18, Pos. 1). Das grüne Licht im ON/OFF-Schalter (Abb. 18, Pos. 2) auf dem Kanisterdeckel leuchtet.
2. Schalten Sie den i-vac® 6 mit dem ON/OFF-Schalter (Abb. 18, Pos. 2) ein.
3. Nehmen Sie das Saugrohr aus der Halterung (Abb. 18, Pos. 3).
4. Beginnen Sie mit dem Saugen.

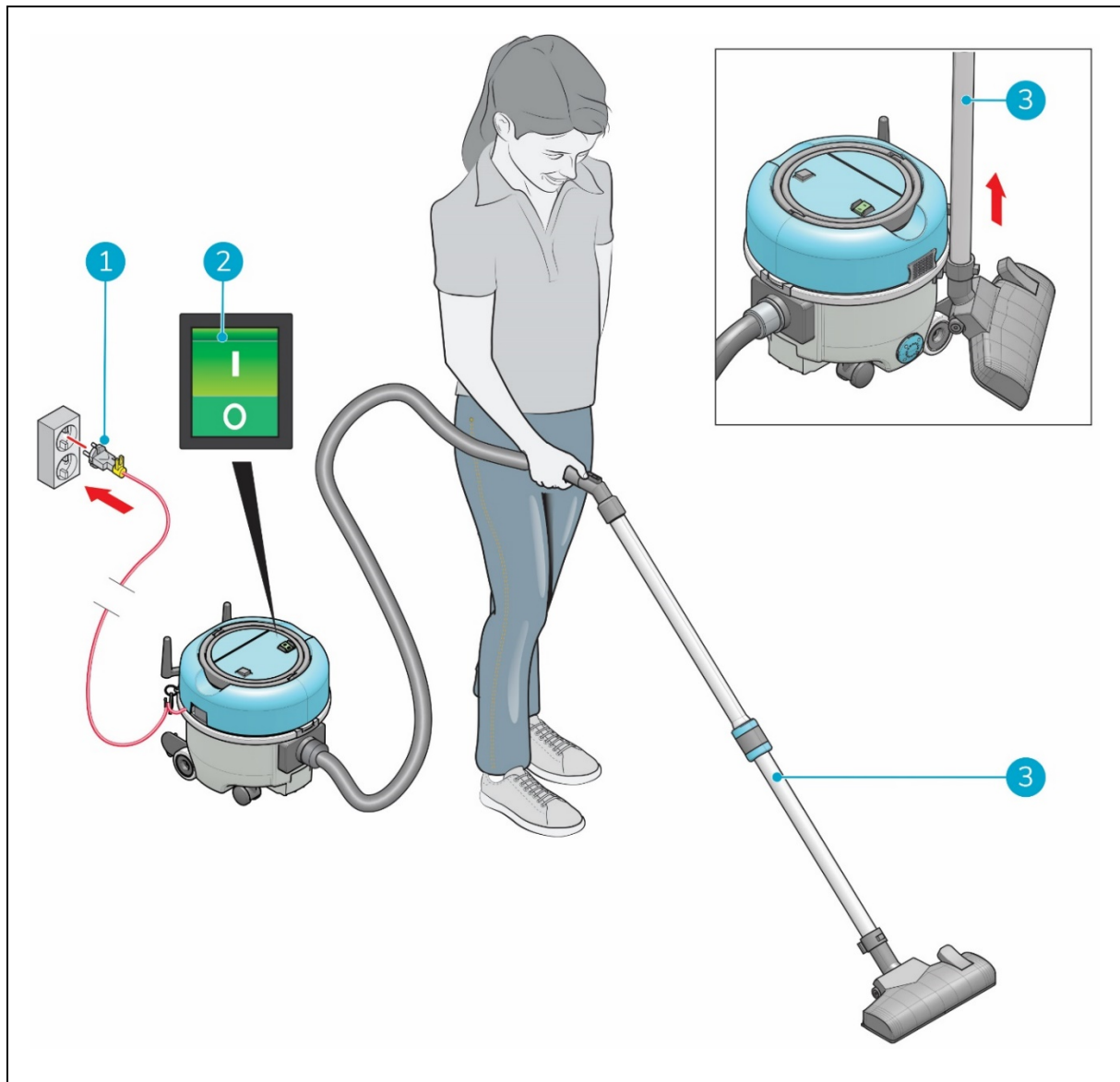


Abbildung 18



6.2.1 Einstellen der Drehzahl

Drücken Sie den High/Low-Schalter, um die Drehzahl des Saugmotors einzustellen (Abb. 19, Pos. 1).

High: mehr Saugleistung und höherer Geräuschpegel.

Low: geringerer Geräuschpegel, aber auch reduzierte Saugleistung. Diese Einstellung ist für Reinigungsarbeiten während der Geschäftszeiten nützlich.

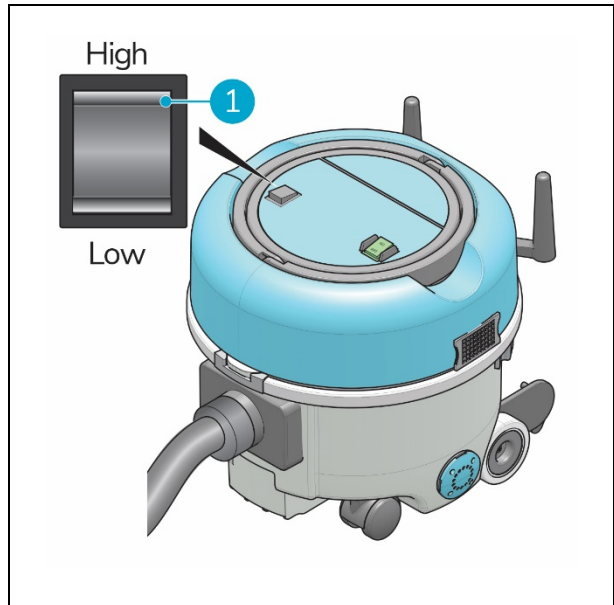


Abbildung 19

6.2.2 Höhenverstellung

Ziehen Sie den Einstellknopf (Abb. 20, Pos. 1) am Saugrohr, um die Längenverstellung zu entriegeln. Stellen Sie das Saugrohr dann auf die gewünschte Länge ein und lassen Sie den Knopf los, um die gewählte Einstellung zu fixieren.

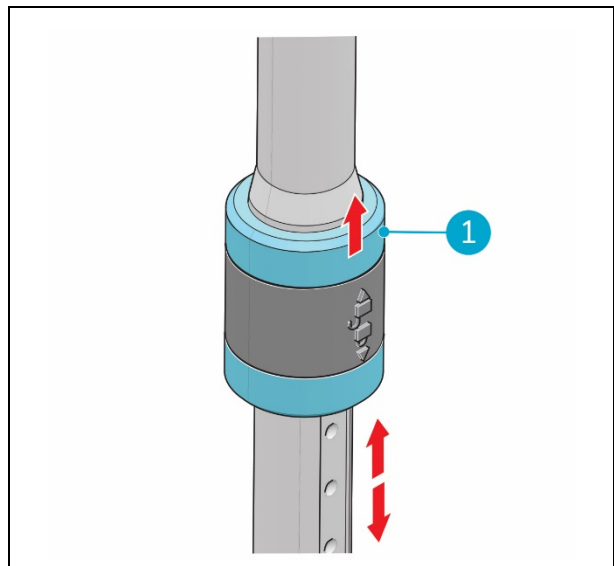


Abbildung 20

6.2.3 Arbeiten auf Treppen oder unebenen Flächen

Stellen Sie den i-vac® 6 auf die beiden Streben der Netzkabelaufwicklung. Der Schlauch kann in einer speziellen Halterung platziert werden. In dieser Position kann der i-vac® 6 nicht wegrutschen. Siehe Abschnitt 3.3, Abbildung 6.

6.2.4 Prüfen des Staubbeutels

Prüfen Sie den Staubbeutel mindestens einmal pro Woche und tauschen Sie ihn aus, wenn er verunreinigt oder zugesetzt ist. Siehe Abschnitt 5.3.



6.2.5 Nach der Benutzung

1. Drücken Sie den ON/OFF-Schalter (Abb. 21, Pos. 1) auf dem Deckel des i-vac® 6, um das Gerät auszuschalten.
2. Ziehen Sie das Netzkabel aus der Steckdose. (Abb. 21, Pos. 2).
3. Wickeln Sie das Netzkabel um die beiden Streben der Netzkabelaufwicklung (Abb. 21, Pos. 3) an der Seite des Kanisters. **Beginnen Sie nah am Gerät.**

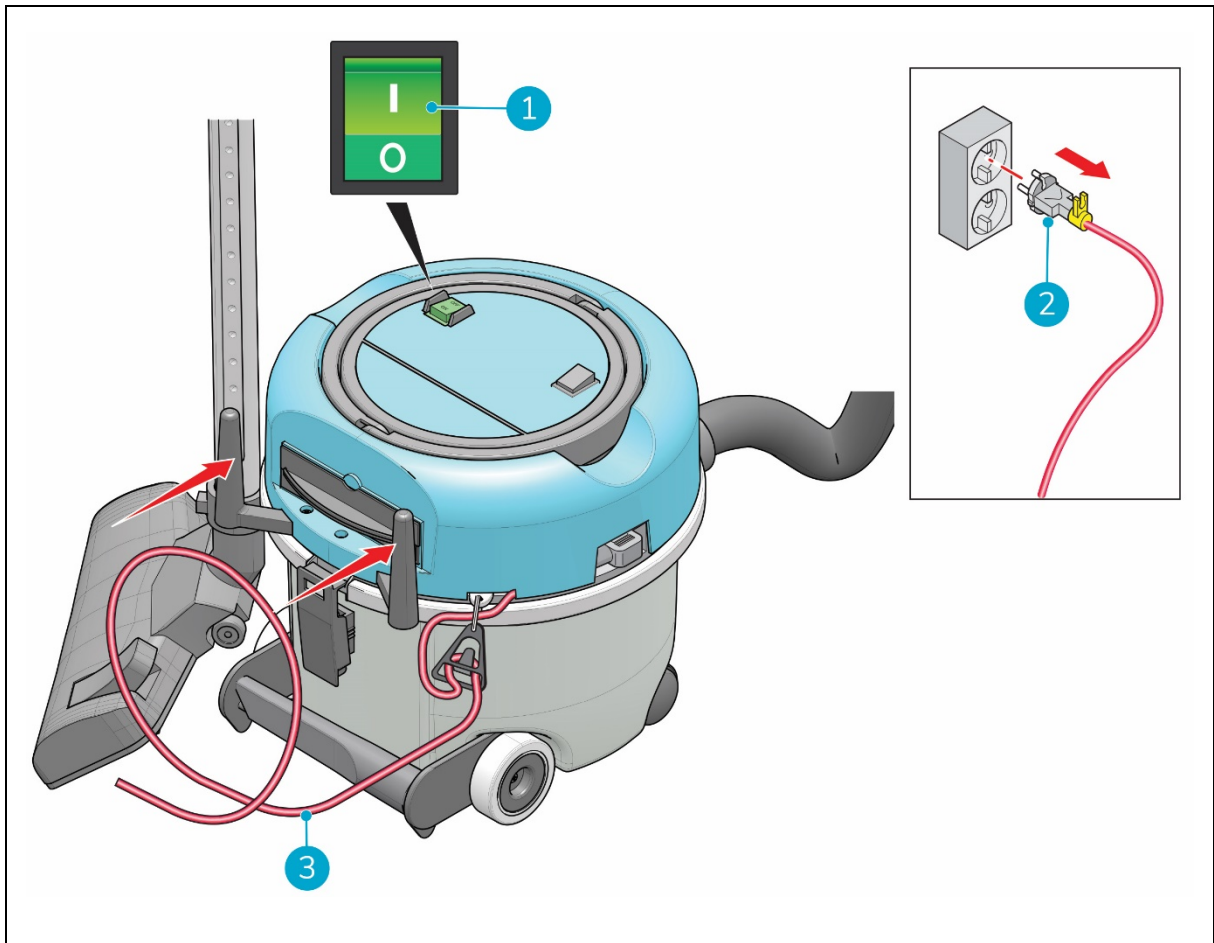


Abbildung 21



7 Wartung



WARNUNG

Bevor Sie mit der Wartung oder dem Austausch von Teilen beginnen, müssen Sie den i-vac® 9B **ausschalten und das Netzkabel** aus der Steckdose ziehen.

Der Wartungsaufwand ist beim i-vac® 6 gering. Es wird jedoch empfohlen, die Maschine nach Gebrauch und vor der Lagerung zu reinigen.

Für die einwandfreie Funktion und eine lange Lebensdauer des i-vac® 6 müssen die in dieser Anleitung empfohlenen Wartungsintervalle eingehalten werden. Siehe Abschnitt 7.5.

Nicht in dieser Anleitung beschriebene Wartungsarbeiten sollten Sie von Ihrem i-vac® 6-Partner durchführen lassen. Halten Sie das Modell und die Seriennummer des i-vac® 6 bereit, wenn Sie den Partner anrufen. Wenn Sie weitere Informationen benötigen, füllen Sie das Kontaktformular auf www.i-teamglobal.com aus.

Wartungsarbeiten sind ebenso wie Montage und Demontage des i-vac® 6 von einer erwachsenen Person durchzuführen.

7.1 Reinigen



WARNUNG

Reinigen Sie den i-vac® 6 nicht mit einem Hochdruckreiniger oder indem Sie das Gerät in Wasser tauchen.

7.1.1 Reinigen des Geräts

Reinigen Sie das Äußere des Geräts mit einem feuchten Tuch.

7.1.2 Reinigen von Schlauch und Saugrohr

Halten Sie Schlauch und Saugrohr frei. Entfernen Sie Objekte, die Verstopfungen verursachen, indem Sie vorsichtig mit der Hand klopfen.



WARNUNG

Verwenden Sie keine scharfen Gegenstände, um Schlauch oder Saugrohr zu reinigen!



7.2 Austauschen der Filter und der Duftstofftablette

Prüfen Sie alle Filter, bevor Sie mit dem Saugen beginnen. Falls Filter verschmutzt oder zugesetzt aussehen, müssen Sie sie austauschen.

7.2.1 Austauschen des Kassettenfilters



VORSICHT

Achten Sie beim Einsetzen des neuen Kassettenfilters in den Kanister des i-vac® 6 darauf, dass die Pfeile auf dem Filter nach oben zeigen.

1. Ziehen Sie den Kassettenfilter (Abb. 22, Pos. 1) aus dem Deckel des i-vac® 6.
2. Schieben Sie den neuen Kassettenfilter in den Deckel des i-vac® 6.

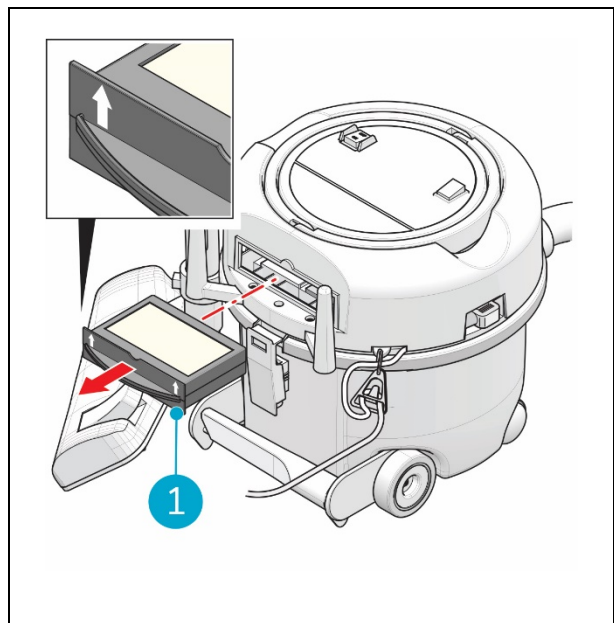


Abbildung 22

HEPA- und ULPA-Filter

Der i-vac® 6 ist mit einem Standardkassettenfilter ausgestattet, der ideal für die täglichen Reinigungsarbeiten geeignet ist. Neben dem Standardkassettenfilter gibt es HEPA- und ULPA-Filter.

- Der HEPA-Filter entfernt Krankheitserreger, Allergene und Partikel, die gesundheitliche Probleme verursachen können und häufig mit Asthma assoziiert sind.
- ULPA-Filter werden in Umgebungen eingesetzt, in denen hohe Reinlufterfordernisse gelten.

Wenden Sie sich an Ihren lokalen i-team-Partner, wenn Sie Filterzertifizierungen benötigen.



7.2.2 Austauschen des Motorfilters

TIPP:

Die Lebensdauer des Motorfilters kann auf 8 Monate verlängert werden, wenn er alle 2,5 Monate ausgesaugt oder ausgeklopft wird.

1. Lösen Sie die Riegel (Abb. 23, Pos. 2).
2. Heben Sie den Deckel (Abb. 23, Pos. 1) aus dem grauen Kragen an der Seite des Riegels.
3. Klappen Sie den Deckel in Richtung Schlauchanschluss und heben Sie ihn ab (Abb. 23, Pos. 3).
4. Legen Sie den Deckel mit der Oberseite auf eine ebene Fläche.
5. Heben Sie den alten Motorfilter ab (Abb. 23, Pos. 5).

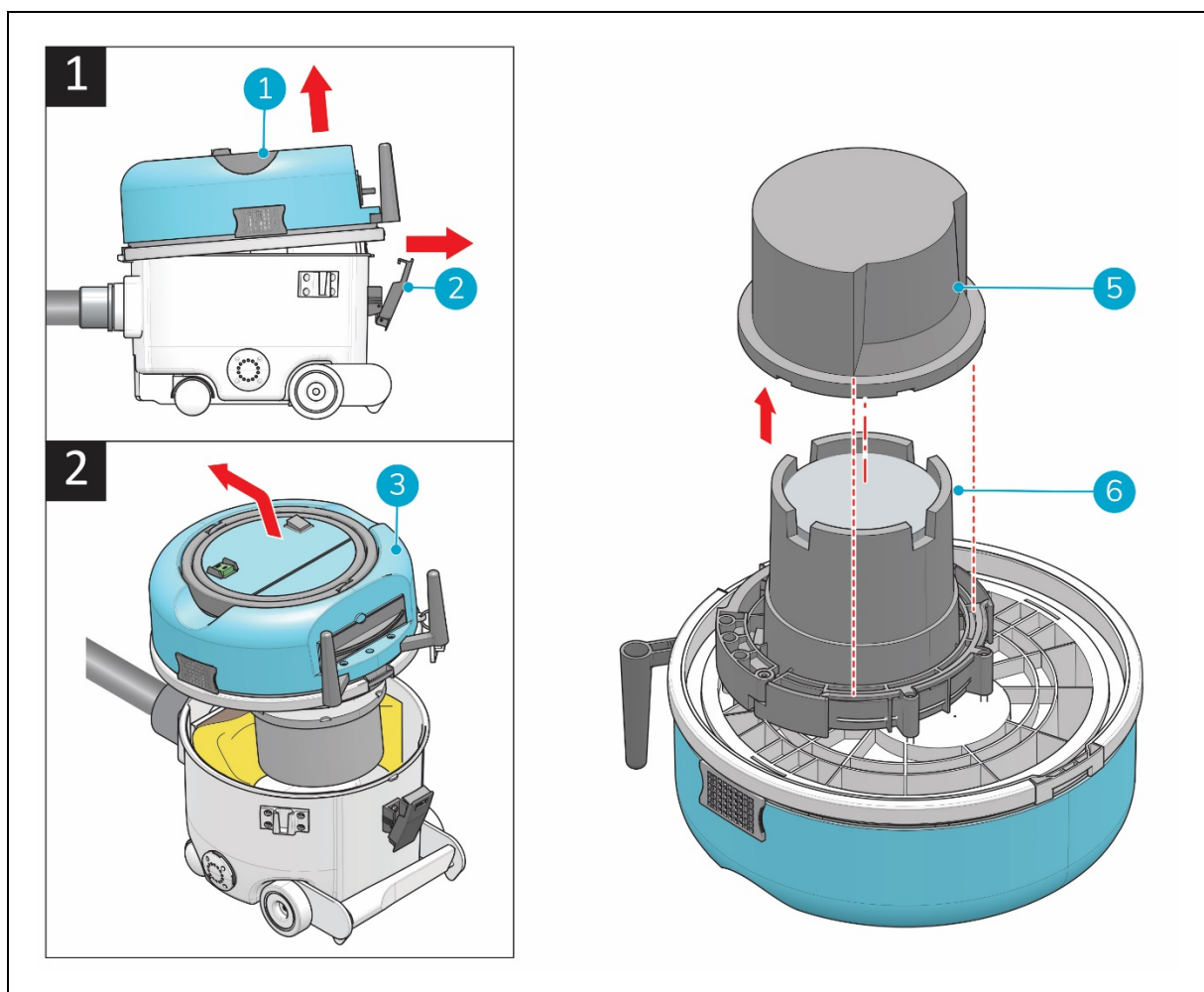


Abbildung 23

6. Setzen Sie den neuen Motorfilter ein. Richten Sie die Aussparung am Filter an der Aussparung auf dem Motor aus (Abb. 23, Pos. 6).
7. Schieben Sie den Filter über den Motor, bis er aufliegt.
8. Setzen Sie den Deckel wieder auf den Kanister. Beginnen Sie auf der Seite des Schlauchanschlusses. Die Aussparung im Deckel muss den Kragen des Kanisters umschließen.
9. Schließen Sie den Riegel.



7.2.3 Austauschen des Schalldämpfers auf dem Motor

1. Lösen Sie den Riegel (Abb. 23, Pos. 2).
2. Heben Sie den Deckel (Abb. 23, Pos. 1) aus dem grauen Kragen an der Seite des Riegels.
3. Klappen Sie den Deckel in Richtung Schlauchanschluss und heben Sie ihn ab (Abb. 23, Pos. 3).
4. Legen Sie den Deckel mit der Oberseite auf eine ebene Fläche.
5. Heben Sie den Motorfilter ab (Abb. 23, Pos. 5).
6. Nehmen Sie den alten Schalldämpfer (Abb. 24, Pos. 1) von der Oberseite des Motors ab.
7. Setzen Sie den neuen Schalldämpfer ein.
8. Setzen Sie den Motorfilter wieder ein. Richten Sie die Ausschnitte am Filter an den Ausschnitten im Deckel des i-vac® 6 aus (siehe Abb. 23).
9. Schieben Sie den Filter über den Motor, bis er aufliegt.
10. Setzen Sie den Deckel wieder auf den Kanister. Beginnen Sie auf der Seite des Schlauchanschlusses. Die Aussparung im Deckel muss den Kragen des Kanisters umschließen.
11. Schließen Sie den Riegel.

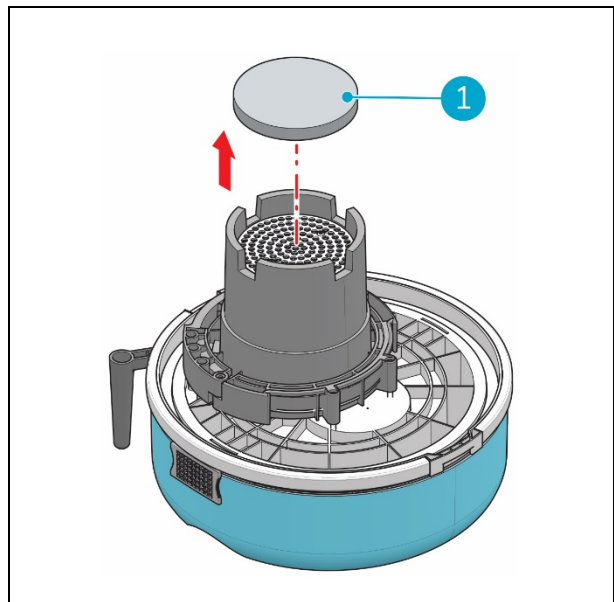


Abbildung 24



7.2.4 Austauschen der Duftstofftablette

Tauschen Sie die Duftstofftablette alle 3 Monate aus.

1. Ziehen Sie den Tablettenhalter (Abb. 25, Pos. 2) aus dem Deckel des i-vac® 6.
2. Nehmen Sie die alte Duftstofftablette heraus.
3. Setzen Sie die neue Duftstofftablette ein (Abb. 25, Pos. 1).
4. Schieben Sie den Tablettenhalter wieder in den Deckel des i-vac® 6.

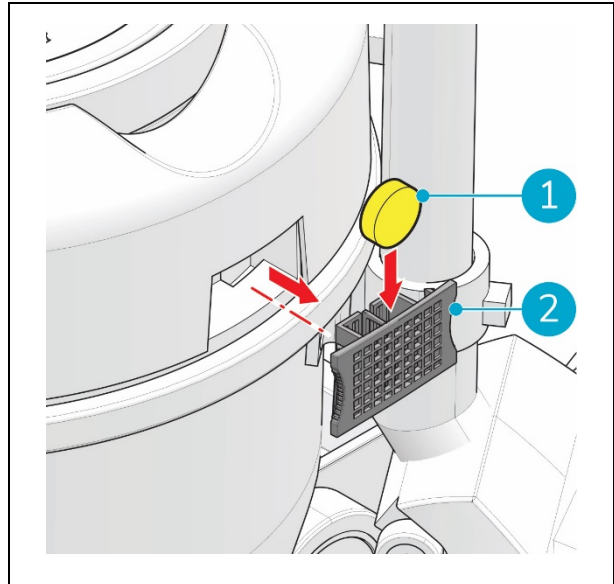


Abbildung 25

7.3 Düsenzustand

Prüfen Sie vor Gebrauch den Zustand der jeweiligen Düse. Wechseln Sie die Düse nur bei ausgeschaltetem Gerät.

7.4 Beschädigte oder verschlissene Teile

Beschädigte oder verschlissene Teile müssen sofort ausgetauscht werden. Wenden Sie sich an den lokalen i-team Professional-Partner oder besuchen Sie www.i-teamglobal.com, wenn Sie weitere Informationen benötigen.

7.5 Wartungsintervall

Die Routine- und Präventivwartungen müssen regelmäßig durchgeführt werden, um einen sicheren Betrieb zu gewährleisten. Wenn die erforderliche Wartung nicht durchgeführt wird, kann der i-vac® 6 Schaden nehmen und eine Gefahr für den Bediener darstellen.

Bei täglichem Einsatz und abhängig von der Intensität der Nutzung und der Art der Verschmutzung empfehlen wir, alle Filter im i-vac® 6 alle 6 Monate auszutauschen.

Prüfen Sie immer alle Filter, bevor Sie mit dem Saugen beginnen.

Tauschen Sie die Duftstofftablette alle 3 Monate aus.

7.6 Lagerung

- Lagern Sie den i-vac® 6 ausschließlich in Innenräumen.
- Lagern Sie den i-vac® 6 entweder auf den Rädern oder, um Platz zu sparen, auf den Streben der Kabelaufwicklung. In beiden Positionen kann die Düse in einer speziellen Halterung platziert werden.



8 Fehlerbehebung

Problem	Ursache	Lösung
Kein Strom/grüne Leuchte im ON/OFF-Schalter ist aus	Netzkabel defekt	Tauschen Sie das Netzkabel aus.
	Netzkabel nicht eingesteckt	Stecken Sie das Netzkabel ein.
	Steckdose führt keinen Strom	Prüfen Sie die Steckdose.
	Hauptschalter aus	Schalten Sie den Hauptschalter ein.
Whizzo pfeift	Staubbeutel voll	Schalten Sie den i-vac® 6 aus und tauschen Sie den Staubbeutel aus.
	Schlauch verstopft	Schalten Sie den i-vac® 6 aus und beseitigen Sie die Verstopfung.
	Saugrohr verstopft	Schalten Sie den i-vac® 6 aus und beseitigen Sie die Verstopfung.
	Düse verstopft	Schalten Sie den i-vac® 6 aus und beseitigen Sie die Verstopfung.
i-vac® 6 arbeitet nicht mehr	Motor überhitzt, ein Thermoschalter hat den Motor gestoppt	Lassen Sie den i-vac® 6 abkühlen. Prüfen Sie die Filter, den Staubbeutel und den Schlauch: siehe 6.3.2. und 6.3.3. Warten Sie ungefähr 30 Minuten. Starten Sie den i-vac® 6, indem Sie die ON-Taste drücken.
Wenig Saugkraft	Staubbeutel voll	Schalten Sie den i-vac® 6 aus und tauschen Sie den Staubbeutel aus.
	Schlauch nicht richtig befestigt	Schalten Sie den i-vac® 6 aus und schließen Sie den Schlauch erneut an.
	Deckel sitzt nicht richtig auf dem Kanister	Schalten Sie den i-vac® 6 aus und setzen Sie den Deckel wieder auf den Kanister.
	Filter sind voll	Tauschen Sie die Filter aus.
i-vac® 6 macht ungewöhnliche Geräusche	Motor ist kaputt	Tauschen Sie den Motor aus.
	Kohlebürsten sind verschlissen	Tauschen Sie den Motor aus.
i-vac® 6 riecht ungewöhnlich	Filter sind voll	Tauschen Sie die Filter aus.



9 Außerbetriebsetzung und Entsorgung



ACHTUNG

Es obliegt dem Eigentümer des i-vac® 6, das Produkt umweltgerecht zu entsorgen.

Der i-vac® 6 enthält noch wertvolle Rohstoffe und muss deshalb unter Einhaltung der örtlichen Gesetze und Richtlinien zum Recycling elektrischer Geräte entsorgt werden.

Führen Sie vor der Entsorgung folgende Arbeiten durch:



1. Entfernen Sie alle losen Komponenten wie Düsen, Schlauch und Saugrohr.
2. Entsorgen Sie alle Gegenstände unter Einhaltung der örtlichen Gesetze und Vorschriften.

TIPP:

Wenden Sie sich an den lokalen i-team-Partner, um Möglichkeiten für die Rückgabe von Komponenten zu erfragen, wenn der i-vac® 6 das Ende seiner Lebensdauer erreicht hat.



10 Anhänge

10.1 CE-Zertifikat



EG/EC DECLARATION OF CONFORMITY

We: Future Cleaning Technologies B.V., Hoppenkuil 27b, 5626 DD Eindhoven, Nederland

Hereby declare the following equipment:

Product: **Vacuum Cleaner**
Model: **Hi-Filtration 6.0**
Rating: **220-240V 50Hz**
850W
Class II
IPX0

Fulfills all the relevant provisions of European Low Voltage Directive 2006/95/EC and EMC Directive 2004/108/EC. This equipment has been designed and manufactured in accordance with following harmonized European standards:

EN 60355-1:2002 + A11:2004+A1:2004+A12:2006+A2:2006+A13:2008
EN 60335-2-2:2003+A1:2004+A2:2006
EN 60335-2-69:2009
EN 62233:2008
EN 55014-1:2006+A1:2009
EN 61000-3-2:2006+A1:2009+A2:2009
EN 61000-3-3:2008
EN 55014-2:1997+A1:2001+A2:2008

Eindhoven, 11.09.2010

Frank van de Ven
Director

(Place and date of issue)

(Name and signature by authorized person)



Dieses Dokument ist Teil der technischen Dokumentation des i-vac[®] 6 und wird auf Anfrage bereitgestellt.