



i-mop[®] Lite

Fregadora automática para
superficies de suelo duro

Manual de usuario

i-team Professional b.v.

Hoppenkuil 27b, 5626 DD Eindhoven, Países Bajos

Teléfono: +31402662400

E-mail: hello@i-teamglobal.com

Internet: www.i-teamglobal.com





El manual de usuario original está escrito en inglés

Future Cleaning Technologies B.V.
Hoppenkuil 27b, 5626 DD Eindhoven, Países Bajos

Teléfono: +31402662400

E-mail: hello@i-teamglobal.com

Internet: www.i-teamglobal.com

Modelo: imop Lite

Fecha: 09/04/2020

Código de producto: K.1.IMOPLT.FCT.1100C

Versión: v.1.0



Prefacio

Gracias por elegir i-mop® Lite, la fregadora automática que es mejor para todos y permite limpiar de forma más rápida, más higiénica, más segura y más ecológica. El diseño compacto de la i-mop Lite te permite limpiar hasta los bordes y debajo de los obstáculos, reduciendo al mínimo el esfuerzo de fregado manual. La i-mop Lite, que funciona con batería, viene equipada con dos cepillos que giran en sentido inverso y proporcionan un fregado en profundidad y un excelente resultado de limpieza. La i-mop Lite reduce significativamente la cantidad de agua y productos químicos necesarios, lo que produce un resultado más ecológico y reduce el riesgo de que los suelos queden resbaladizos.

Lee este manual detenidamente para obtener información e instrucciones de funcionamiento importantes antes de usar la i-mop Lite. Guarda este manual para referencia futura. La i-mop Lite proporciona un rendimiento excelente. Para obtener los mejores resultados, la i-mop Lite debe:

- Mantenerse con regularidad según las instrucciones de mantenimiento preventivo para la i-mop Lite que contiene este manual.
- Utilizarse con cuidado y precaución razonables.
- Mantenerse con piezas suministradas por el fabricante.

Cuando este manual hace referencia al "fabricante", se refiere a **Future Cleaning Technologies B.V.**, una empresa filial de i-team de Eindhoven, Países Bajos. Cuando este manual menciona "al socio", se refiere a tu distribuidor y servicio de asistencia local de i-team.

Propósito del manual de usuario

El propósito del manual de usuario es proporcionar información al usuario, de forma que la i-mop Lite se use de manera correcta, eficiente y segura a lo largo de toda su vida útil, incluso en caso de uso indebido razonablemente previsible, como se describe en la sección 1.2 de este manual.

El manual de usuario contiene instrucciones sobre:

- Seguridad personal del usuario
- Uso previsto y no previsto de la i-mop Lite
- Instrucciones para el uso diario
- Instrucciones de mantenimiento
- Condiciones de almacenaje
- Desechar la i-mop Lite

Estas instrucciones deben seguirse para evitar riesgos que podrían provocar daños físicos o materiales.

Público objetivo

Este manual del usuario va dirigido a los usuarios de la i-mop Lite y a sus supervisores, así como a los distribuidores e importadores.

Usuarios de la i-mop Lite

La i-mop Lite solo puede ser utilizada por una persona que haya leído y entendido correctamente las instrucciones de este manual o a la que haya formado un usuario experimentado que haya leído y entendido las instrucciones de este manual.



Guía de lectura

Los siguientes símbolos y términos se utilizan en este manual para advertir al lector acerca de problemas de seguridad e información importante:

Símbolo	Término	Explicación
	ADVERTENCIA	Indica una situación peligrosa que, si no se siguen las instrucciones de seguridad, puede provocar lesiones al usuario o a personas cercanas y daños leves o moderados al producto o al medio ambiente.
	PRECAUCIÓN	Indica una situación peligrosa que, si no se siguen las instrucciones de seguridad, puede provocar daños leves o moderados al producto o al medio ambiente.
	ATENCIÓN	Indica una situación ante la que el fabricante o sus socios y afiliados quedarán indemnes de responsabilidad por los daños causados en caso de incumplimiento.
	IMÁN POTENTE	Indica que la máquina contiene imanes potentes. Los imanes pueden hacer que se detengan los marcapasos o provocar daños en los datos electrónicos, como la información almacenada en los pases de acceso.
	MARCAPASOS	Indica que los usuarios y el personal de mantenimiento que usen marcapasos deben mantener una distancia mínima de 15 cm. En este caso específico, los usuarios no pueden utilizar la máquina como mochila.
	BATERÍAS	Indica una máquina que funciona con baterías, las baterías deben cargarse de acuerdo con las instrucciones del manual de usuario del cargador de batería de clase I independiente. Las baterías deben eliminarse de acuerdo con las leyes y normas locales.
	SUPERFICIE RESBALADIZA	Indica que la máquina puede hacer que los suelos se vuelvan resbaladizos. En el lugar de trabajo, se recomienda colocar letreros identificativos de superficies resbaladizas en estas zonas.



Contenido

Prefacio	3
Propósito del manual de usuario	3
Público objetivo	3
Usuarios de la i-mop Lite.....	3
Guía de lectura	4
1 Introducción	7
1.1 Uso previsto del producto	7
1.2 Uso no previsto del producto	8
1.3 Vida útil.....	8
1.4 Modificaciones	8
1.5 Especificaciones.....	9
1.6 Garantía	10
1.7 Identificación	10
2 Descripción	11
3 Seguridad.....	12
3.1 Instrucciones generales de seguridad	12
3.1.1 Barrer antes de fregar	12
3.1.2 Estado del cepillo	12
3.1.3 Orientación de la máquina	12
3.1.4 Imanes potentes.....	12
3.1.5 Batería	12
3.2 Riesgos durante el funcionamiento.....	13
3.2.1 Utiliza ropa segura.....	13
3.2.2 Señaliza el lugar de trabajo	13
3.2.3 Ten cuidado al dejar la máquina en posición de pausa.....	13
3.3 Riesgos después del funcionamiento	13
3.3.1 Quita la batería.....	13
3.3.2 Orientación de la máquina	13
4 Transporte y almacenamiento	14
4.1 Aspectos generales.....	14
4.2 Posición de pausa	14
4.3 Transporte en exteriores	15
4.4 Transporte en vehículo.....	16
5 Montaje e instalación	17
5.1 Desembalaje	17
5.2 Montaje	18
5.2.1 Carga de la batería	18



5.2.2	Colocación de los cepillos.....	18
5.2.3	Colocación de la espátula.....	19
5.2.4	Instalación del depósito de solución de limpieza.....	19
5.2.5	Instalación del depósito de recuperación.....	20
6	Funcionamiento.....	21
6.1	Antes de empezar.....	21
6.1.1	Inserción de la batería.....	21
6.1.2	Llenado del depósito de solución de limpieza.....	22
6.2	Procedimiento de uso.....	22
6.2.1	Desplazamiento a la zona de trabajo.....	22
6.2.2	En el lugar de trabajo.....	23
6.2.3	Modo ECO.....	26
6.2.4	Apagar la i-mop® Lite.....	26
6.2.5	Vaciado de depósitos.....	26
6.3	Limpieza y almacenamiento.....	27
6.3.1	Enjuague del sistema.....	27
6.3.2	Limpieza de los depósitos.....	27
6.3.3	Limpieza del filtro.....	28
6.3.4	Extracción de la batería.....	28
6.3.5	Revisa los cepillos y la espátula.....	29
6.3.6	Almacenamiento en posición vertical.....	29
7	Mantenimiento.....	30
7.1	Sustitución de los cepillos.....	30
7.2	Sustitución de la espátula.....	31
7.2.1	Extracción de la espátula.....	31
7.2.2	Inversión/sustitución de las hojas de la espátula.....	31
7.2.3	Colocación de la espátula.....	32
7.3	Sustitución de la manguera de la aspiradora.....	32
7.4	Limpieza adicional recomendada.....	32
7.5	Intervalo de mantenimiento recomendado.....	32
7.6	Accesorios.....	33
8	Solución de problemas.....	34
9	Desmantelamiento y eliminación de residuos.....	35
10	Anexos.....	36
10.1	Certificado CE.....	36



1 Introducción

La i-mop® Lite es una máquina fácil y segura de usar. Este manual te ayuda en los primeros pasos y explica su funcionamiento y el proceso de mantenimiento. Te sorprenderá gratamente lo rápido y eficaz que es usar la i-mop Lite, que funciona con batería. Las baterías deben estar completamente cargadas antes de su uso. Consulta el procedimiento correcto en el manual de usuario del cargador de batería de clase I.

Este manual está destinado a quienes trabajan con la i-mop Lite o realizan labores de mantenimiento diarias. El manual debe leerse en su totalidad antes de realizar cualquier acción. Este manual describe el método correcto de uso, las medidas de seguridad, el mantenimiento y el transporte.

El fabricante mejora continuamente todos sus productos en función de la experiencia del usuario y sus comentarios. Por lo tanto, cualquier discrepancia entre los textos o las imágenes del manual y tu i-mop Lite puede deberse a la diferencia de modelo o a posibles cambios derivados del constante progreso en desarrollo e innovación.

1.1 Uso previsto del producto

La i-mop Lite es una máquina especializada en el fregado de superficies de suelos duros. Puedes usar cualquier tipo de detergente para fregar con base de agua.

El depósito de fluido, los cepillos y la espátula vienen en versiones con codificación de color HACCP (azul, verde, rojo, amarillo y naranja). Los tres elementos se pueden sustituir fácilmente. Esto te permite utilizar distintas soluciones de limpieza (por ejemplo, cuando pases de la zona de preparación de comida al restaurante). Usa **SIEMPRE** el mismo color para el depósito de fluido, el cepillo y la espátula.



Figura 1



1.2 Uso no previsto del producto



ADVERTENCIA

El uso no previsto puede tener consecuencias en la seguridad de los usuarios y las personas cercanas a estos y anula la garantía del producto.

- **NUNCA** uses la i-mop® Lite cerca de polvos, líquidos o vapores inflamables.
- **NUNCA** utilices la i-mop Lite cuando haya líquidos inflamables o tóxicos como gasolina, aceite, ácidos u otras sustancias volátiles en el suelo.
- **NO** rellenes la i-mop Lite con ningún detergente inflamable. Usa **ÚNICAMENTE** soluciones de limpieza con base de agua.
- **NO** uses agua a más de 45 °C. Si se utiliza agua a una temperatura mayor que esta se anulará la garantía del depósito.
- **NO** utilices soluciones de limpieza con un pH inferior a 3 o superior a 11 para evitar daños a los componentes sensibles.
- **NO** utilices la i-mop Lite en exteriores o en superficies irregulares.
- **NO** utilices la i-mop Lite enchufada a tomas eléctricas de suelo para evitar posibles descargas.
- **¡NO ES UN VEHÍCULO!** La i-mop Lite no está pensada para llevar personas.
- **NO** uses la i-mop Lite como escalera ni plataforma.
- **NO** guardes la i-mop Lite en el exterior para evitar daños a los componentes electrónicos.
- Usa **SOLAMENTE** piezas suministradas por el fabricante para el mantenimiento.
- **¡MANTENLA ALEJADA** del alcance de los niños! La i-mop Lite es una máquina de limpieza profesional pensada para el uso exclusivo de adultos instruidos para ello.

1.3 Vida útil

Todas las fregadoras i-mop® Lite tienen un funcionamiento garantizado de al menos 2000 horas. El desgaste de los cepillos y la espátula depende en gran medida de la rugosidad de la superficie. Deben revisarse con regularidad.



PRECAUCIÓN

Para garantizar un funcionamiento correcto y seguro durante la vida útil de la i-mop Lite, un distribuidor de i-team autorizado debe revisar la máquina cada 300 horas.

1.4 Modificaciones

No está permitido realizar modificaciones en el diseño de la i-mop Lite sin consultar al fabricante y obtener su permiso. Esto afecta a la garantía, consulta la sección 1.6.



1.5 Especificaciones

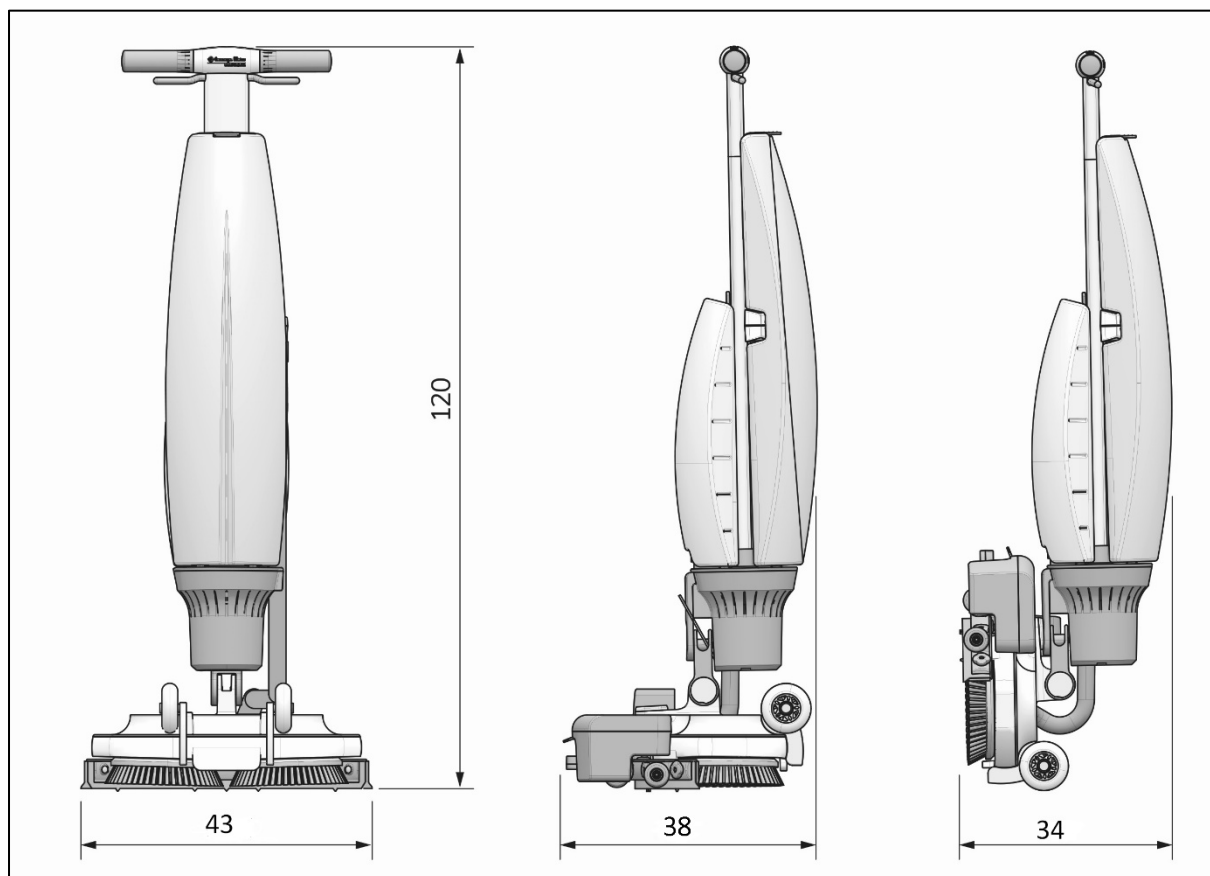


Figura 2

Tamaño del producto:	120 x 43 x 38 cm
Tamaño del producto en posición de pausa:	120 x 43 x 34 cm
Peso (incluida la batería):	12,5 kg
Batería de iones de litio:	CC (18 V, 12,48 Ah, 250 Wh)
Capacidad de la batería:	1 batería
Tiempo de funcionamiento de las baterías:	45 min
Presión de los cepillos:	13 kg
Velocidad de los cepillos:	500 rpm
Capacidad del depósito de solución:	3 l
Capacidad del depósito de recuperación:	5 l/3 l máx. recomendado
Vibración:	Amplitud (mm) $\leq 0,5086$ Velocidad (m/s) $\leq 0,0068$ Aceleración (m/s ²) $\leq 1,435$
Nivel de ruido (1 m):	68 Db
Rendimiento teórico:	Hasta 1400 m ² por hora
Rendimiento práctico:	700 - 1000 m ² por hora
Ruedas giratorias:	SÍ
Interrupción de la alimentación en posición de pausa:	NO
Interrupción de la alimentación en ángulo:	SÍ $<45^\circ$
Temporizador:	NO
Advertencia de nivel de líquido bajo:	NO



1.6 Garantía

La i-mop Lite debe usarse según lo previsto y lo descrito en este manual. El uso de la i-mop Lite en el exterior anulará la garantía del producto.

1.7 Identificación

La etiqueta de identificación, que contiene un número de serie y un número de producción, se encuentra en la barra que está detrás del depósito de agua residual.

1. Número de serie
2. Día de producción
3. Año de producción

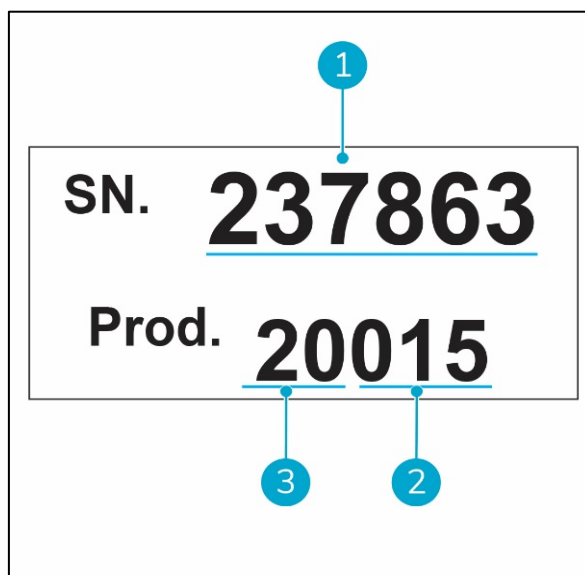


Figura 3



2 Descripción

La i-mop® Lite compacta consta de dos partes principales:

- El cuerpo, que contiene el motor, el depósito de solución de limpieza, el depósito de recuperación, el asa con gatillos y el panel de control.
- La bandeja de fregado, que contiene los cepillos y la espátula.

La i-mop Lite se puede plegar en posición de pausa; se recomienda hacer esto para almacenarla.

La i-mop Lite consta de:

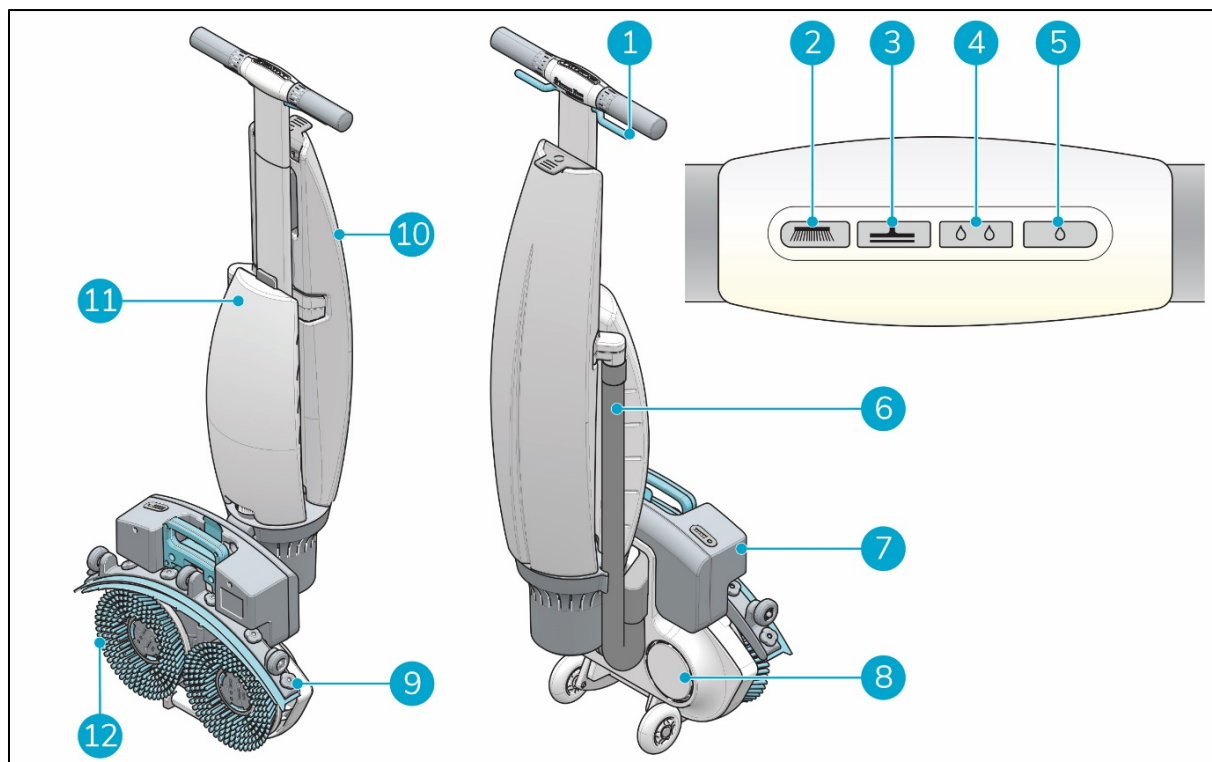


Figura 4

Leyenda

1. Gatillo
2. Panel de control: cepillo activado
3. Panel de control: vacío activado
4. Panel de control: nivel de agua alto
5. Panel de control: nivel de agua bajo
6. Manguera de vacío
7. Batería
8. Bandeja de fregado
9. Espátula
10. Depósito de recuperación
11. Depósito de solución
12. Cepillos giratorios



3 Seguridad

La seguridad es lo primero. Por lo tanto, tómate tu tiempo para leer y comprender estas instrucciones de seguridad. Un uso incorrecto puede causar daños o anular la garantía del fabricante.

3.1 Instrucciones generales de seguridad

3.1.1 Barrer antes de fregar

Retira del suelo los objetos sueltos que puedan salir propulsados por los cepillos giratorios.

3.1.2 Estado del cepillo

Asegúrate de revisar el estado del cepillo antes de usarlo. Cambia el cepillo solamente cuando la máquina esté apagada y en posición de pausa.

3.1.3 Orientación de la máquina

Mantén siempre el cuerpo de la i-mop® Lite en posición vertical cuando estén insertadas las baterías o contenga líquido de limpieza.

3.1.4 Imanes potentes



PRECAUCIÓN

Ten en cuenta los imanes integrados que sujetan los depósitos de fluidos.



ADVERTENCIA

Los usuarios y el personal de mantenimiento que utilicen marcapasos deben mantener una distancia mínima de 15 cm.

3.1.5 Batería

Utiliza siempre el cargador de batería automático suministrado por el fabricante.

PRECAUCIÓN

Durante el funcionamiento normal, la batería de 18 V no supone ningún riesgo de seguridad en sí misma. Ten en cuenta las siguientes instrucciones de seguridad relativas a la batería:



- No la aplastes, perfores ni dañes de ninguna manera.
- No la calientes ni la quemes.
- No la cortocircuites.
- No la desarmes.
- Mantenla seca.
- Cárgala siempre entre 5 °C y 40 °C.
- Utilízala siempre entre 5 °C y 45 °C.



3.2 Riesgos durante el funcionamiento

3.2.1 Utiliza ropa segura

No lleves corbatas, bufandas ni ninguna otra prenda de ropa o joya que cuelgue mientras uses esta i-mop® Lite. Se pueden enredar en las piezas giratorias y causar lesiones graves o la muerte.

3.2.2 Señaliza el lugar de trabajo



ADVERTENCIA

Durante el funcionamiento, la solución de limpieza puede formar charcos resbaladizos en el suelo. Por lo tanto, se recomienda señalar el lugar de trabajo para advertir a los transeúntes.

3.2.3 Ten cuidado al dejar la máquina en posición de pausa

No dejes la i-mop Lite en posición de pausa en rampas o pendientes. Cuando dejes la i-mop Lite en posición de pausa, hazlo en superficies duras y niveladas.

3.3 Riesgos después del funcionamiento

3.3.1 Quita la batería

Quita la batería antes de realizar cualquier tarea de limpieza o mantenimiento.

3.3.2 Orientación de la máquina

Mantén siempre el cuerpo de la i-mop Lite en posición vertical al sustituir los cepillos o la espátula.



4 Transporte y almacenamiento

4.1 Aspectos generales



PRECAUCIÓN

Mantén siempre el cuerpo de la i-mop® Lite en posición vertical al llenar el depósito de solución de limpieza o al insertar la batería.

Antes de almacenarla o transportarla, drena la máquina y quita la batería después de cada uso.

4.2 Posición de pausa

La posición de pausa es una posición vertical para tareas de almacenamiento y mantenimiento.

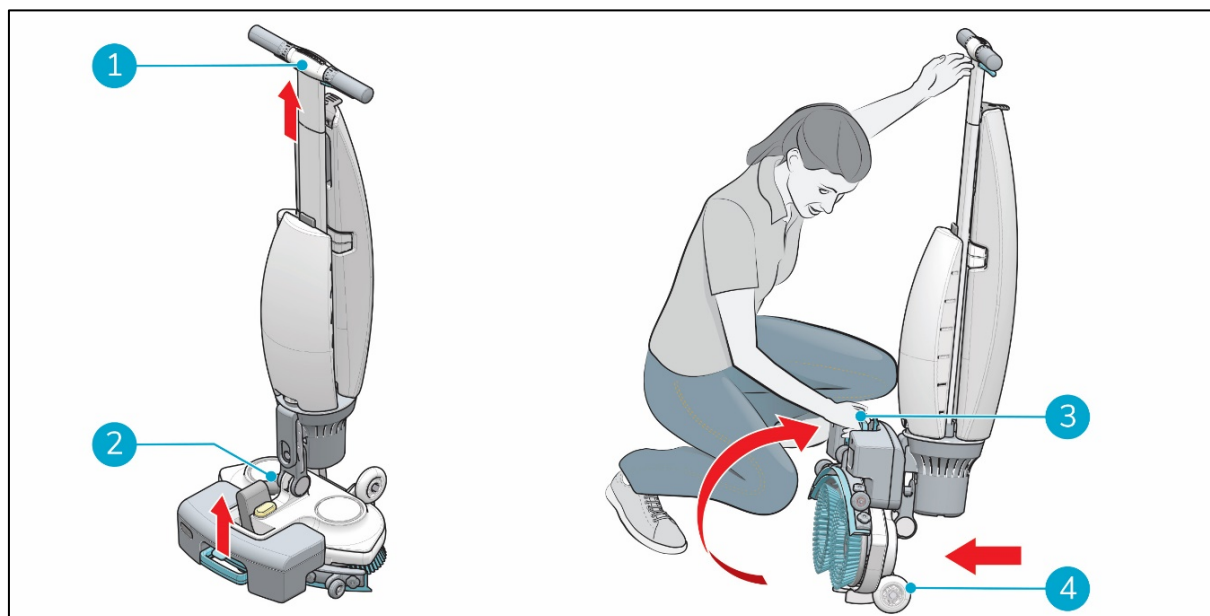


Figura 5

1. Asegúrate de que la manguera de la aspiradora (Figura 5, pos. 2) esté replegada dentro de la máquina para que no pueda quedar aplastada.
2. Agáchate y sostén el asa (Figura 5, pos. 1) con una mano mientras sujetas la bandeja de fregado (Figura 5, pos. 3) con la otra.
3. Levanta la bandeja de fregado lentamente hasta que quede colocada en posición vertical sobre las ruedas delanteras (Figura 5, pos. 4). Guía el cuerpo hacia la bandeja de fregado hasta que encaje en posición de reposo.



4.3 Transporte en exteriores

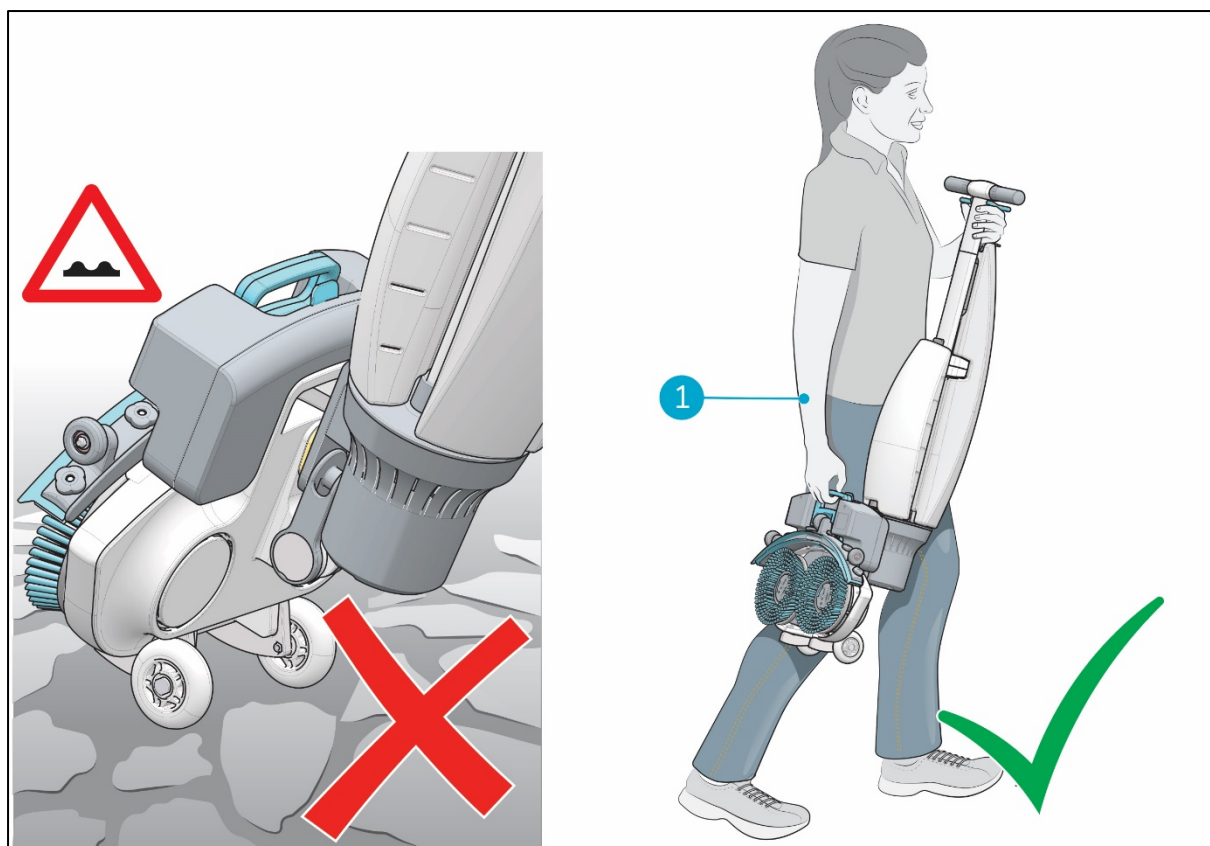


Figura 6

Cuando estés en el exterior:

1. Coloca la i-mop® Lite en posición de pausa (consulta 4.2).
2. Lleva la i-mop Lite con una mano mientras sujetas el asa (Figura 6, pos. 1) con la otra.



PRECAUCIÓN

Las ruedas de transporte no están diseñadas para desplazarse sobre superficies sucias; las partículas pueden hacer que se queden bloqueadas. Cuando lèves la i-mop Lite de un edificio a otro, levántala.



4.4 Transporte en vehículo

La forma preferible de transportar la i-mop® Lite es en posición vertical y convenientemente sujeta.

1. Asegúrate de que los dos depósitos estén vacíos.
2. Coloca la i-mop Lite en posición de pausa (consulta 4.2).
3. Quita las baterías.
4. Levanta la i-mop Lite para introducirla en el vehículo.
5. Sujeta bien la i-mop con una cincha tensora u otro método apropiado (Figura 7, pos. 1).

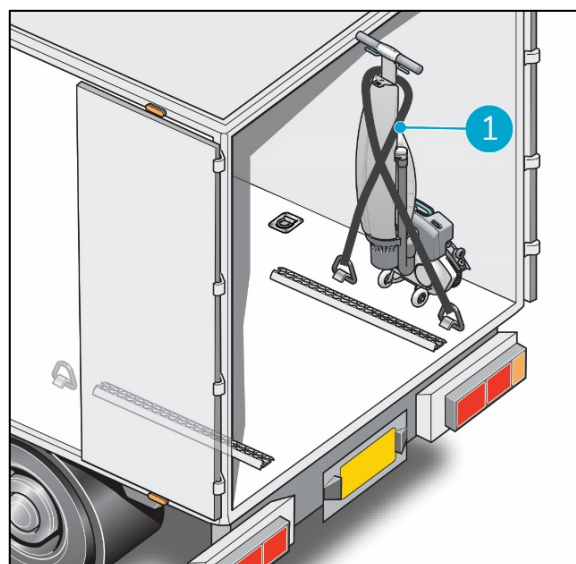


Figura 7

CONSEJO:

El accesorio de montaje en pared i-stand se puede instalar en la parte trasera de un camión. Este accesorio te permite fijar bien la i-mop y transportarla en posición vertical. Ponte en contacto con nuestro departamento de ventas para obtener más información.

Dado que la i-mop® Lite es una máquina compacta, cabe en el maletero de tu coche. Antes de cargar la i-mop Lite en tu vehículo, asegúrate de retirar tanto los depósitos como la batería.

1. Coloca la i-mop Lite en posición de pausa (consulta 4.2)
2. Retira la batería y los dos depósitos.
3. Coloca la i-mop Lite en posición horizontal.
4. Evita que la i-mop Lite se desplace durante el transporte utilizando una cincha tensora u otro método de sujeción pertinente.



PRECAUCIÓN

El sellado de los depósitos de solución y recuperación puede resultar dañado durante el transporte en posición horizontal. Asegúrate de extraerlos antes de cargar la máquina en un vehículo. **El uso incorrecto anula la garantía.**



5 Montaje e instalación

La i-mop® Lite no requiere mucho montaje. Lo más importante es acoplar los cepillos y la espátula.

5.1 Desembalaje

El cuerpo de la i-mop Lite viene embalado en una sola caja. La batería y el cargador se entregan en una caja independiente y se pueden pedir por separado.

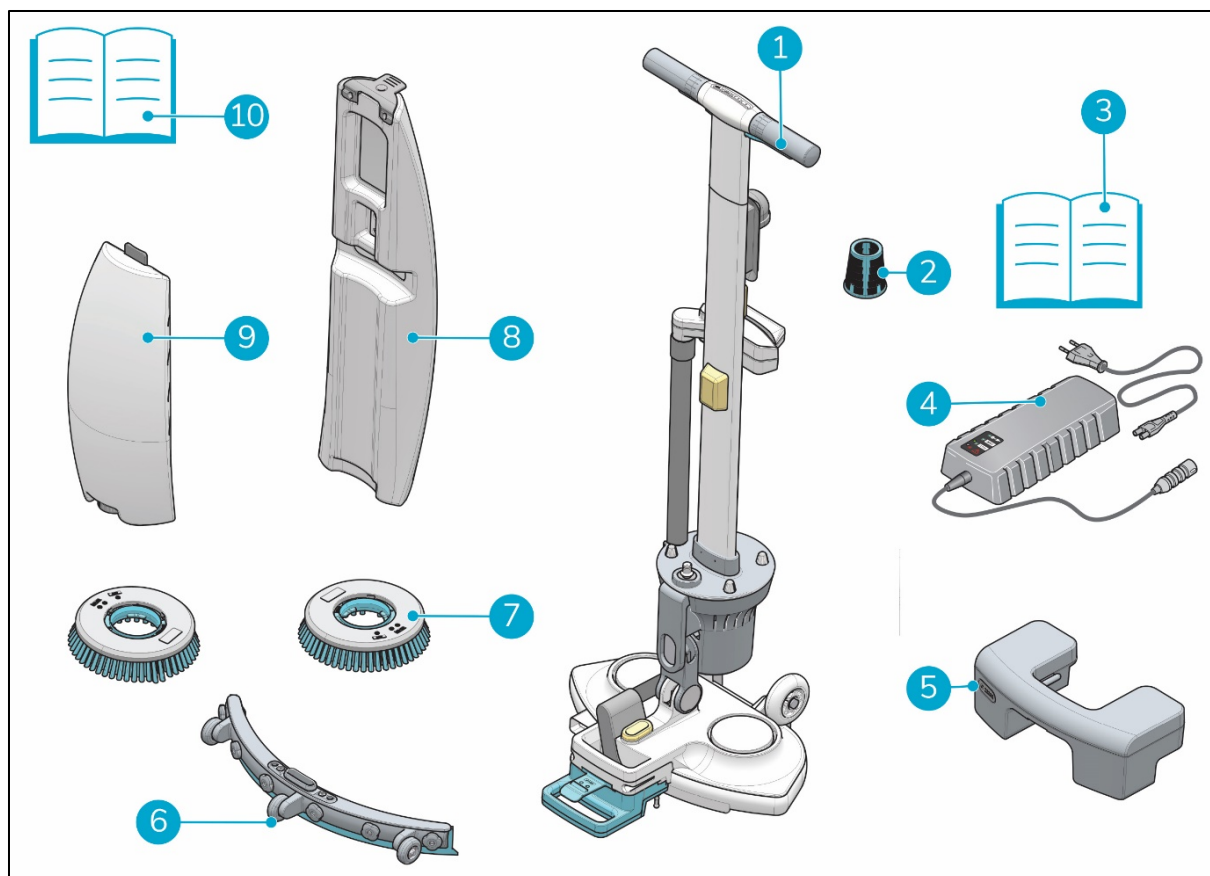


Figura 8

Leyenda

- | | | | |
|----|-------------------------------------|-----|------------------------------------|
| 1. | 1 cuerpo principal de la i-mop Lite | 6. | 1 conjunto de espátula |
| 2. | 1 filtro de succión | 7. | 2 cepillos |
| 3. | 1 manual del cargador de batería | 8. | 1 depósito de recuperación |
| 4. | 1 cargador de batería | 9. | 1 depósito de solución de limpieza |
| 5. | 1 batería | 10. | Este manual |



5.2 Montaje

5.2.1 Carga de la batería

Carga la batería según las instrucciones del manual del cargador de batería. Asegúrate de que la batería se carga una vez al mes.

5.2.2 Colocación de los cepillos

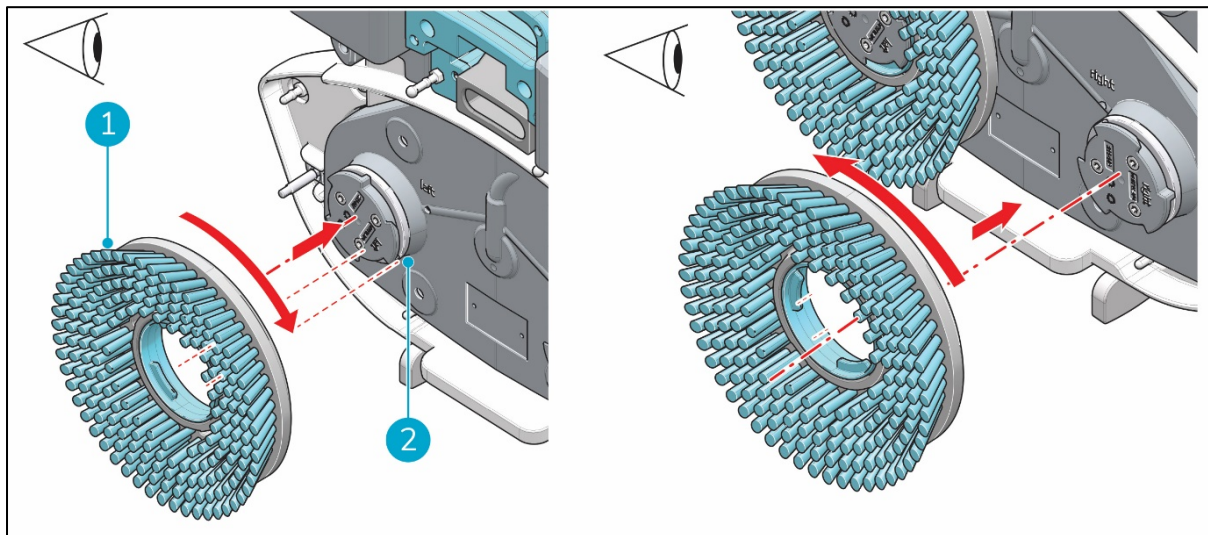


Figura 9

Para colocar los cepillos:

1. Coloca la i-mop Lite en posición de pausa (consulta 4.2).
2. Sujeta firmemente la bandeja de fregado con una mano.
3. Alinea el cepillo izquierdo (Figura 9, pos. 1) con el disco del motor izquierdo (Figura 9, pos. 2). Alinea las pestañas y las muescas del cepillo con las del disco del motor.
4. Presiona el cepillo hacia el disco del motor.
5. Gira el cepillo izquierdo en sentido horario hasta que notes que el disco del motor gira. El cepillo ya está colocado.
6. Alinea el cepillo derecho con el disco del motor derecho. Alinea las pestañas y las muescas del cepillo con las del disco del motor.
7. Presiona el cepillo hacia el disco del motor.
8. Gira el cepillo derecho en sentido antihorario hasta que notes que el disco del motor gira. El cepillo ya está colocado.



5.2.3 Colocación de la espátula

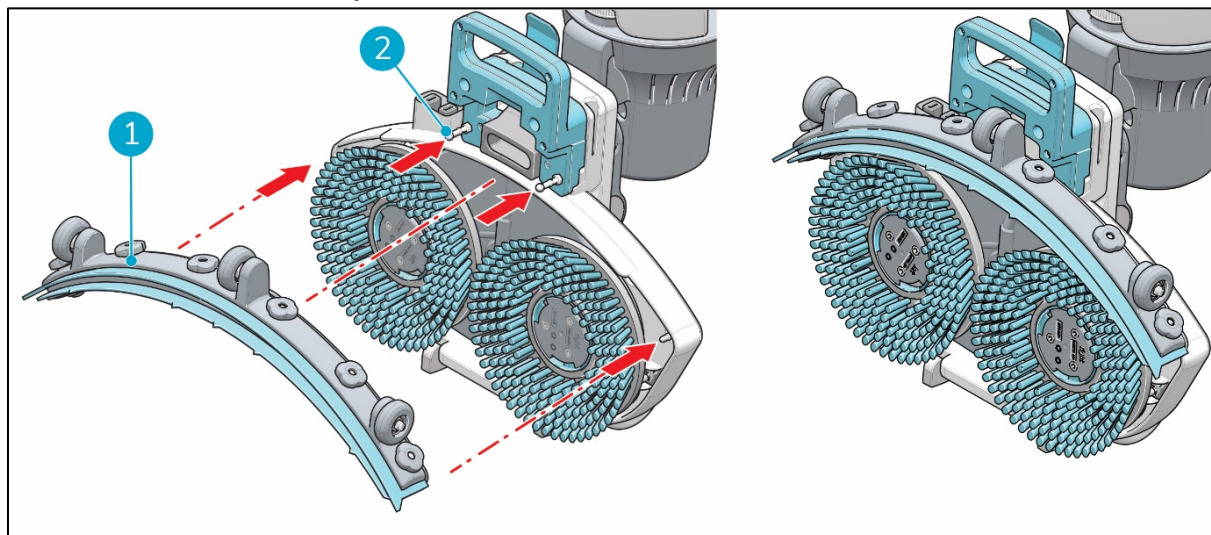


Figura 10

Para colocar la espátula:

1. Sujeta firmemente la bandeja de fregado con una mano.
2. Alinea los pasadores de la bandeja de fregado (Figura 10, pos. 2) con los orificios de la espátula (Figura 10, pos. 1).
3. Presiona el lado izquierdo de la espátula hasta que se coloque en su posición.
4. Presiona el lado derecho de la espátula hasta que se coloque en su posición.

5.2.4 Instalación del depósito de solución de limpieza

1. Coloca el depósito (Figura 11, pos. 1) sobre la i-mop® Lite con la válvula hacia la máquina.
2. Presiona el depósito hacia abajo sobre la boquilla (Figura 11, pos. 3) para romper el sello de la válvula.
3. Presiona el depósito para colocarlo en su sitio; el imán (Figura 11, pos. 2) lo mantendrá sujeto.

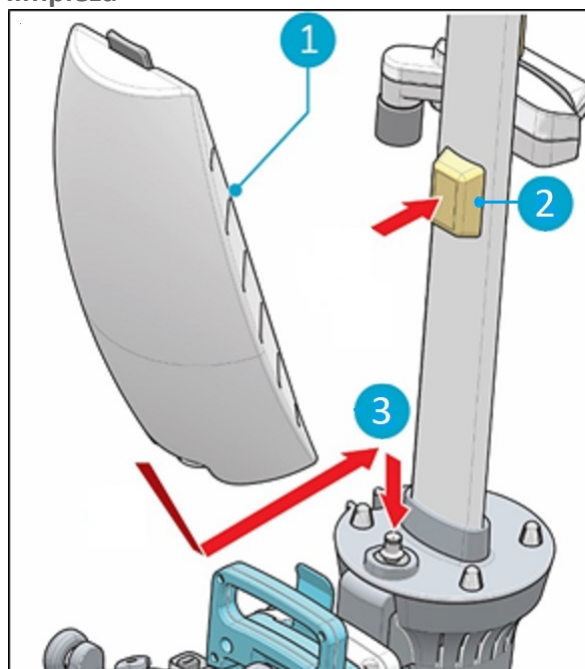


Figura 11



5.2.5 Instalación del depósito de recuperación

1. Coloca el depósito (Figura 12, pos. 1) sobre la i-mop® Lite con la parte inferior hacia la máquina.
2. Sitúa el depósito sobre los salientes.
3. Presiona el depósito para colocarlo en su sitio; el imán lo mantendrá sujeto.

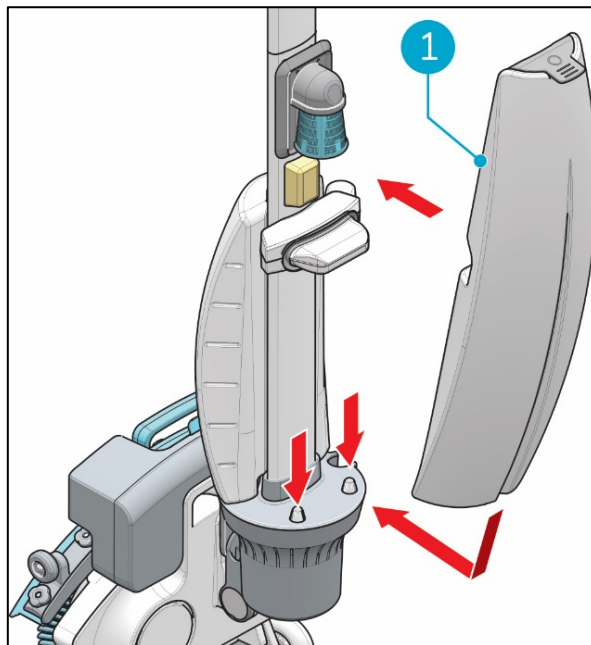


Figura 12



6 Funcionamiento

6.1 Antes de empezar

Revisa el desgaste de los cepillos y la espátula (consulta el capítulo 7 sobre mantenimiento).

6.1.1 Inserción de la batería

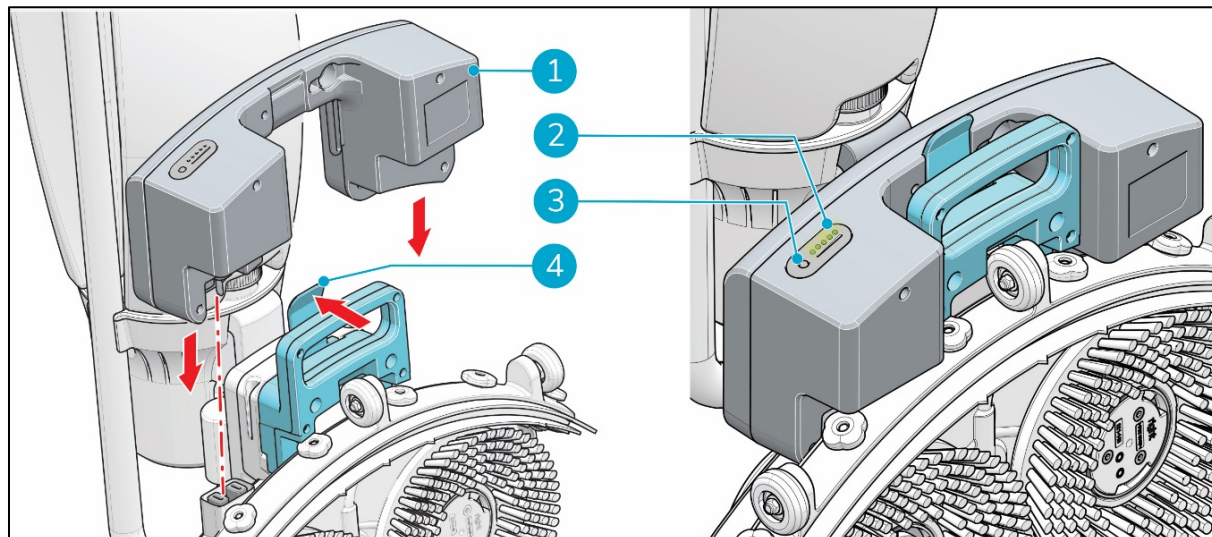


Figura 13

1. Coloca la i-mop® Lite en posición de pausa (consulta 4.2).
2. Presiona la batería (Figura 13, pos. 1) para introducirla en su ranura. Un clic indica que la batería está anclada en su posición con el clip de retención (Figura 13, pos. 4).
3. Durante el funcionamiento, puedes comprobar el nivel de carga restante (Figura 13, pos. 2) pulsando el indicador de encendido (Figura 13, pos. 3) de la batería.

CONSEJO:

No se recomienda usar la batería cuando su nivel de carga es inferior al 40 %.



6.1.2 Llenado del depósito de solución de limpieza

1. Quita el tapón.
2. Vierte un volumen máximo de 3 l de líquido de limpieza.
3. Vuelve a colocar el tapón y asegúrate de que se cierra herméticamente.
4. Coloca la i-mop® Lite en posición de pausa (consulta 4.2).
5. Coloca el depósito sobre la i-mop® Lite con la válvula hacia la máquina (Figura 14, pos. 1).
6. Presiona el depósito hacia abajo para romper el sello de la válvula.
7. Presiona el depósito para colocarlo en su sitio; el imán lo mantendrá sujeto.
8. Lávate las manos a continuación.

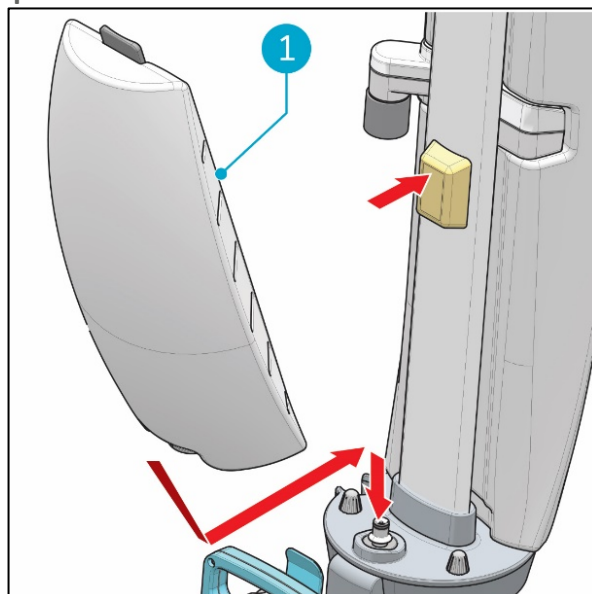


Figura 14

6.2 Procedimiento de uso

6.2.1 Desplazamiento a la zona de trabajo

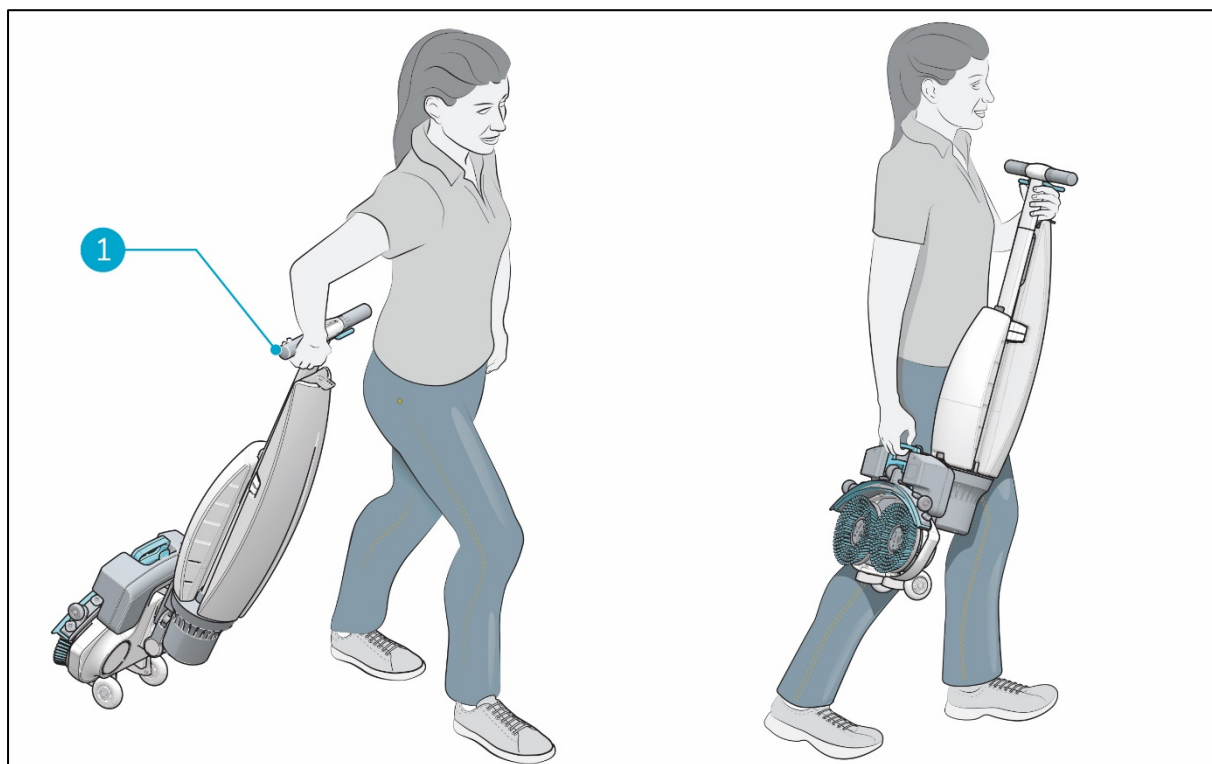


Figura 15

Para mover la i-mop Lite de una ubicación a otra en un edificio:



1. Coloca la i-mop® Lite en posición de pausa (consulta 4.2).
2. Sujeta el asa con una mano (Figura 15, pos. 1).
3. No olvides llevar una señal de suelo mojado.
4. Camina lentamente y presta mucha atención a cómo pasas la i-mop Lite por encima de obstáculos.
5. Para pasar la i-mop Lite por encima de obstáculos, usa siempre las dos manos.
 - Sujeta el asa con una mano.
 - Levanta la bandeja de fregado con la otra.

6.2.2 En el lugar de trabajo

1. Indica el lugar de trabajo con una señal de suelo mojado.
2. Agáchate mientras sujetas firmemente la bandeja de fregado con una mano (Figura 16, pos. 2).
3. Empuja el asa hacia delante con la otra mano (Figura 16, pos. 1).
4. Baja lentamente la bandeja de fregado hacia el suelo.

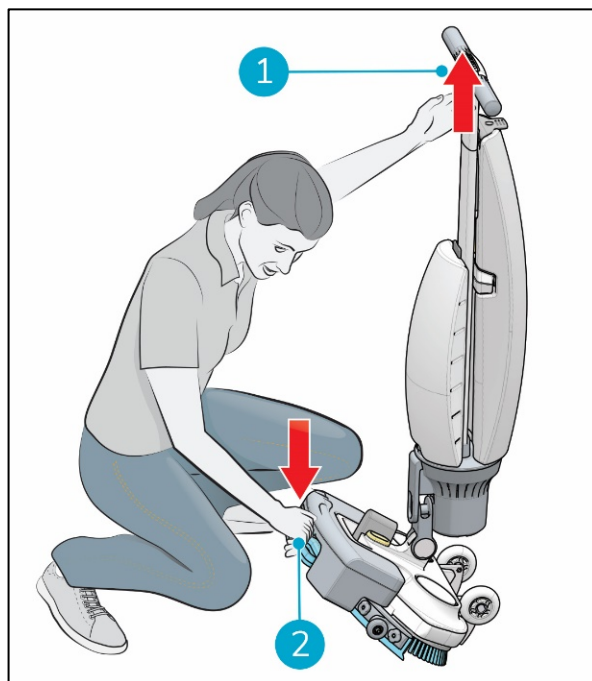


Figura 16



ADVERTENCIA

Nunca empujes con el pie la bandeja de fregado.

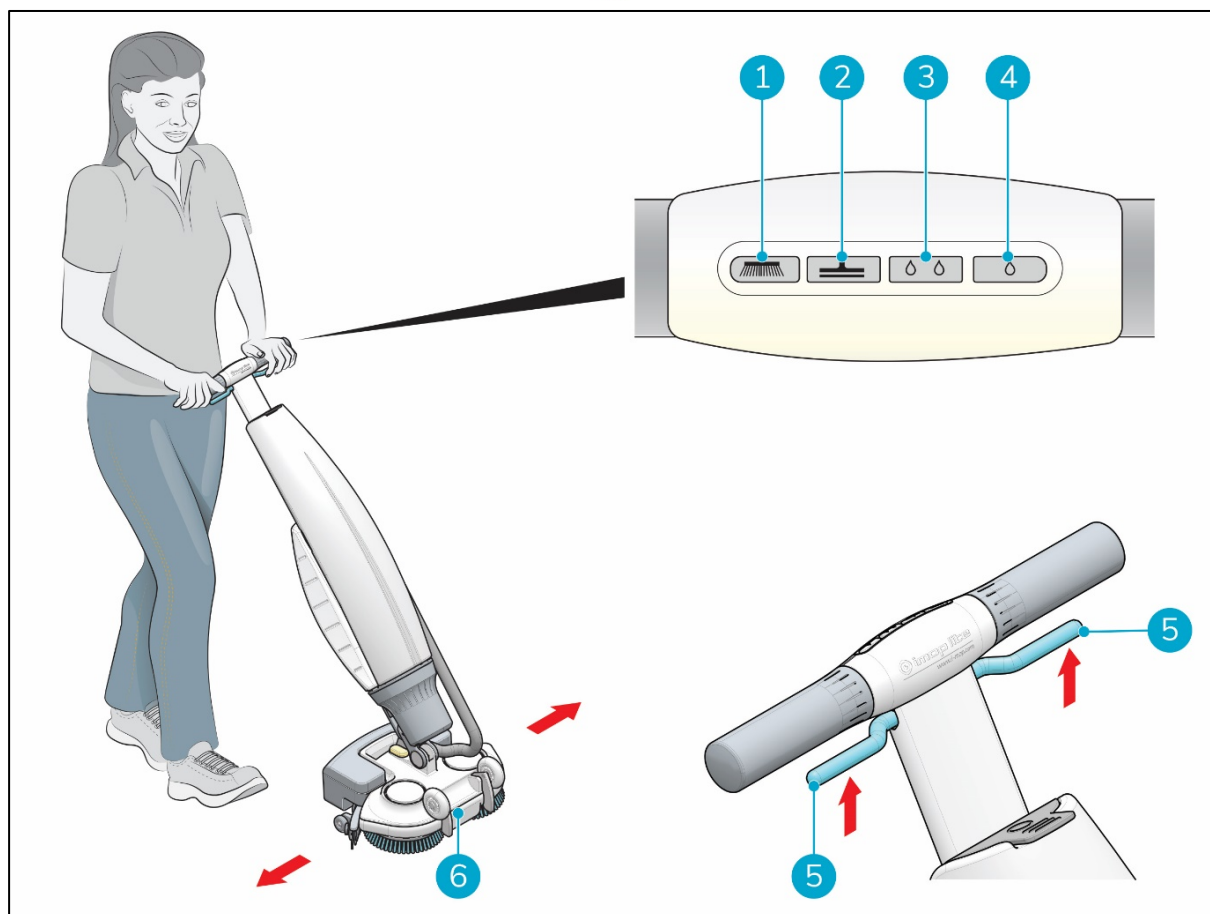


Figura 17

5. Colócate detrás de la i-mop® Lite.
6. Elige el modo de limpieza con los botones del panel de control (Figura 17, pos. 1 a 4). Puedes seleccionar las opciones individualmente o combinadas.

Modo	Pulsar
Solo cepillo	
Solo aspiradora	
Usar solución de limpieza	
Usar el modo Eco	
Cepillo y solución de limpieza	
Cepillo, solución de limpieza y aspiradora	
Cepillo, Eco y aspiradora	

7. Sujeta el asa con ambas manos.
8. Aprieta el gatillo en el asa (Figura 17, pos. 5). Así también se inicia la i-mop Lite
9. Al apretar el gatillo, la i-mop Lite avanzará.
10. Camina detrás de la i-mop Lite.



11. Para cambiar de dirección, gira suavemente el asa hacia la izquierda o hacia la derecha para mover la bandeja de fregado (Figura 17, pos. 6).

CONSEJO: Aprende a girar

La i-mop® Lite tiene un uso muy intuitivo, es como manejar una bicicleta. La i-mop Lite está diseñada para avanzar. Para girar, deja de caminar y usa la mano interior (la que esté en la dirección a la que quieras ir) para girar el asa. La i-mop Lite puede girar 360 grados, lo que permite invertir la dirección.

12. Si sueltas el gatillo (Figura 17, pos. 5), se detendrá inmediatamente la i-mop Lite. El motor de la aspiradora se detendrá al cabo de 3 segundos.



ADVERTENCIA

No uses la i-mop Lite a una distancia mayor que la longitud de tu brazo. Si la usas a un ángulo inferior a 45 grados, puedes provocar que el agua penetre en el motor de aspiración.

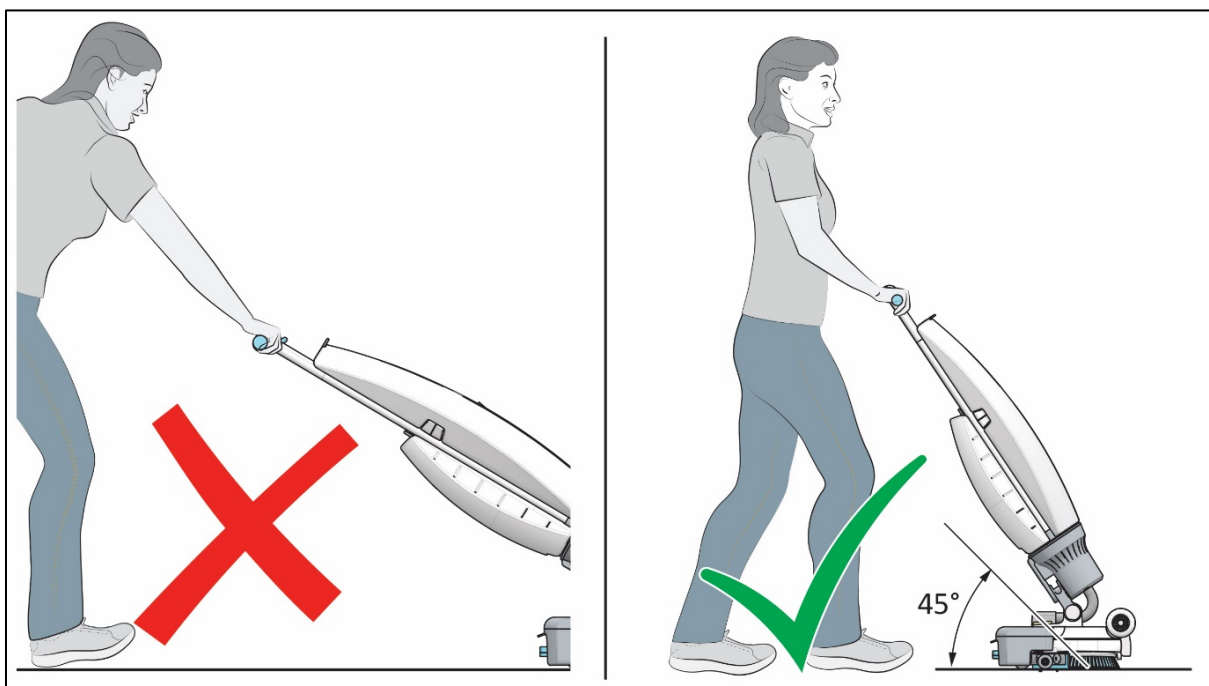


Figura 18



6.2.3 Modo ECO

En el modo ECO se utiliza un 40 % menos de solución de limpieza.

1. Puedes activar el modo ECO si pulsas el botón ECO (Figura 19, pos. 1).
2. Para apagar el modo ECO, puedes volver a pulsar el botón.

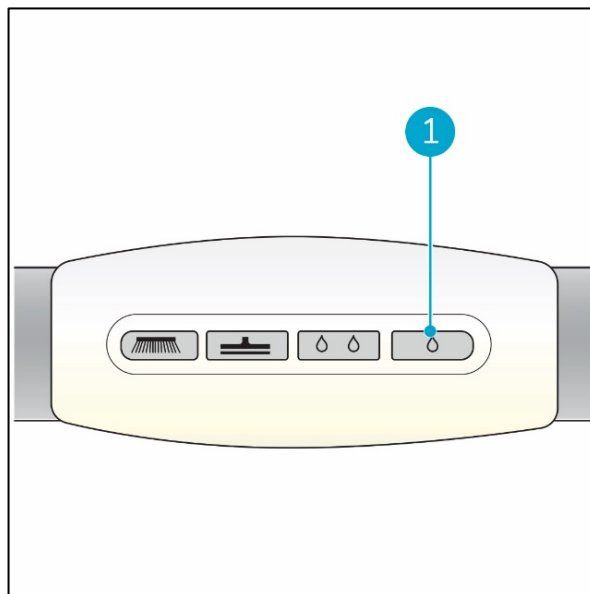


Figura 19

6.2.4 Apagar la i-mop® Lite

Al liberar el gatillo (Figura 20, pos. 1) se detendrá automáticamente la i-mop Lite.

Ten en cuenta que el motor de aspiración seguirá funcionando unos 3 segundos más.

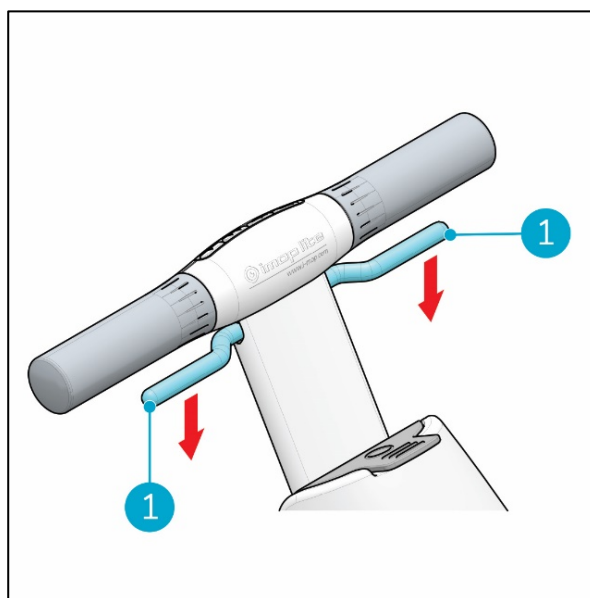


Figura 20

6.2.5 Vaciado de depósitos

Desecha el agua o la solución de limpieza de ambos depósitos en un desagüe apropiado. Aunque el depósito de recuperación es más grande, debes vaciarlo cada vez que se rellene el depósito de la solución de limpieza.



ADVERTENCIA

Debes seguir las disposiciones locales de tratamiento de aguas residuales a la hora de desechar estos fluidos.



6.3 Limpieza y almacenamiento

6.3.1 Enjuague del sistema

Asegúrate de enjuagar los depósitos por completo. Para eliminar completamente cualquier resto de solución en los conductos y válvulas:

1. Rellena el depósito de solución con entre 0,5 y 1 litro de agua limpia.
2. Pulsa los botones de cepillo, solución de limpieza y aspiradora en el panel de control.
3. Usa el gatillo para iniciar la i-mop® Lite y deja que se enjuague el sistema.

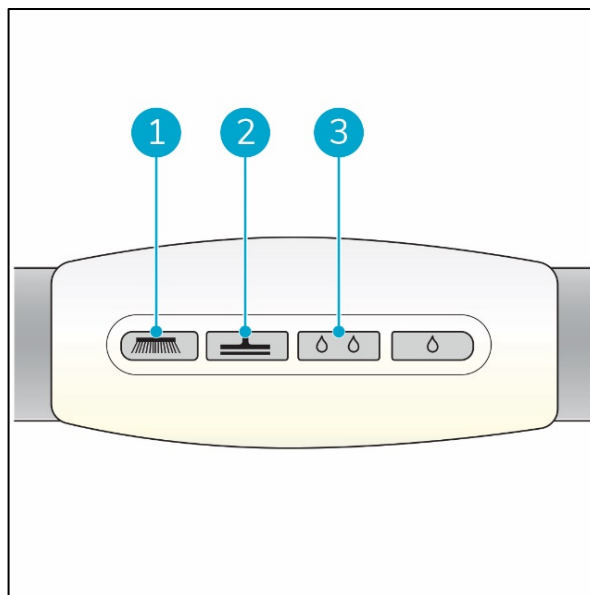


Figura 21

6.3.2 Limpieza de los depósitos

1. Desecha el agua o la solución de limpieza de ambos depósitos en un desagüe apropiado.
2. Para limpiar el depósito de recuperación a fondo:
 - Llena parcialmente el depósito con agua limpia y sostenlo horizontalmente con los orificios hacia arriba.
 - Inclina el depósito varias veces, para aclarar a fondo la suciedad y los restos que queden en el depósito.
3. Para limpiar el depósito de solución, sigue el mismo procedimiento.

CONSEJO: Seca los depósitos

Abre un poco los tapones de ambos depósitos para que se sequen antes de guardarlos.



6.3.3 Limpieza del filtro

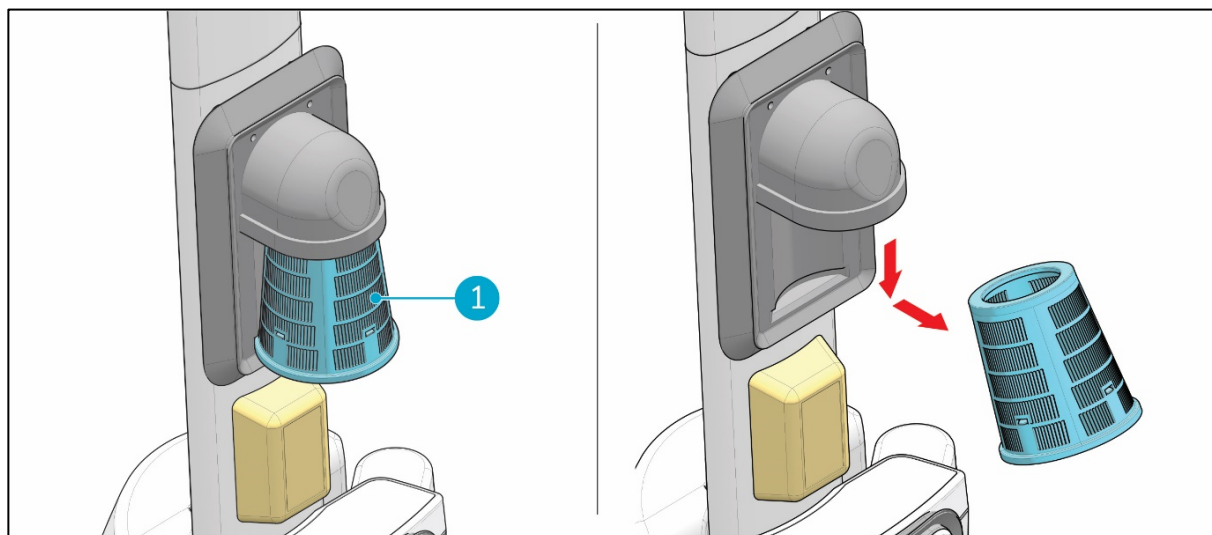


Figura 22

1. Coloca la i-mop® Lite en posición de pausa (consulta 4.2).
2. Retira el depósito de recuperación.
3. Suelta el filtro de succión azul (Figura 22, pos. 1) desde debajo del soporte de goma inclinándolo ligeramente y sacándolo.
4. Limpia el filtro.
5. Vuelve a colocar el filtro en el soporte de goma.
6. Vuelve a colocar el depósito de recuperación en la máquina.

6.3.4 Extracción de la batería

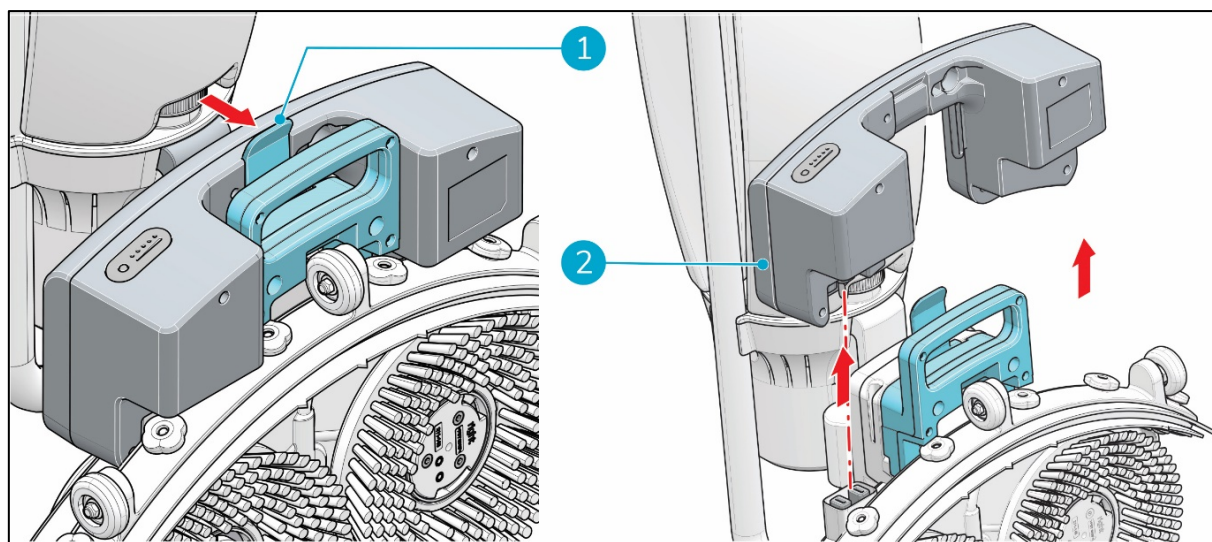


Figura 23

1. Coloca la i-mop Lite en posición de pausa (consulta 4.2).
2. Sujeta la i-mop Lite por la bandeja de fregado para estabilizarla.
3. Presiona el clip de retención hacia adentro (Figura 23, pos 1) y extrae la batería al mismo tiempo (Figura 23, pos 2).
4. Cuando la i-mop Lite no se use regularmente, guarda la batería cargada en un lugar seco y limpio.
5. Asegúrate de que la batería se carga una vez al mes.



6.3.5 Revisa los cepillos y la espátula

1. Comprueba si ambos cepillos están limpios e intactos, consulta 7.1 sobre cómo retirarlos.
 - Límpialos con agua limpia o sustitúyelos si fuera necesario.
 - Cambia los cepillos si el indicador de desgaste amarillo está a la misma altura que el resto de las cerdas.
2. Comprueba si la espátula está limpia e intacta. Consulta en 7.2 cómo retirarla.
 - Para limpiarla, usa agua limpia y frótala con un paño húmedo.
 - Sustituye las hojas de la espátula cuando sea necesario.

6.3.6 Almacenamiento en posición vertical

1. Asegúrate de que la i-mop® Lite se almacena en un lugar en el que nadie pueda golpearla al pasar.
2. Coloca la i-mop Lite en posición de pausa (consulta 4.2).
3. Guarda la i-mop Lite junto a una pared (Figura 24, pos. 1) con el asa hacia la pared y los cepillos hacia el lado contrario.

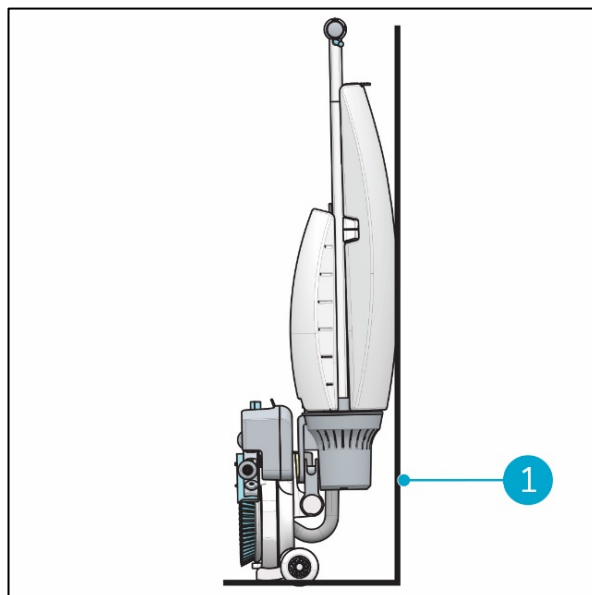


Figura 24



7 Mantenimiento



PRECAUCIÓN

Quita la batería antes de realizar cualquier tarea de limpieza o mantenimiento.



PRECAUCIÓN

Mantén siempre el cuerpo de la i-mop Lite en posición vertical al sustituir los cepillos o la espátula.

7.1 Sustitución de los cepillos

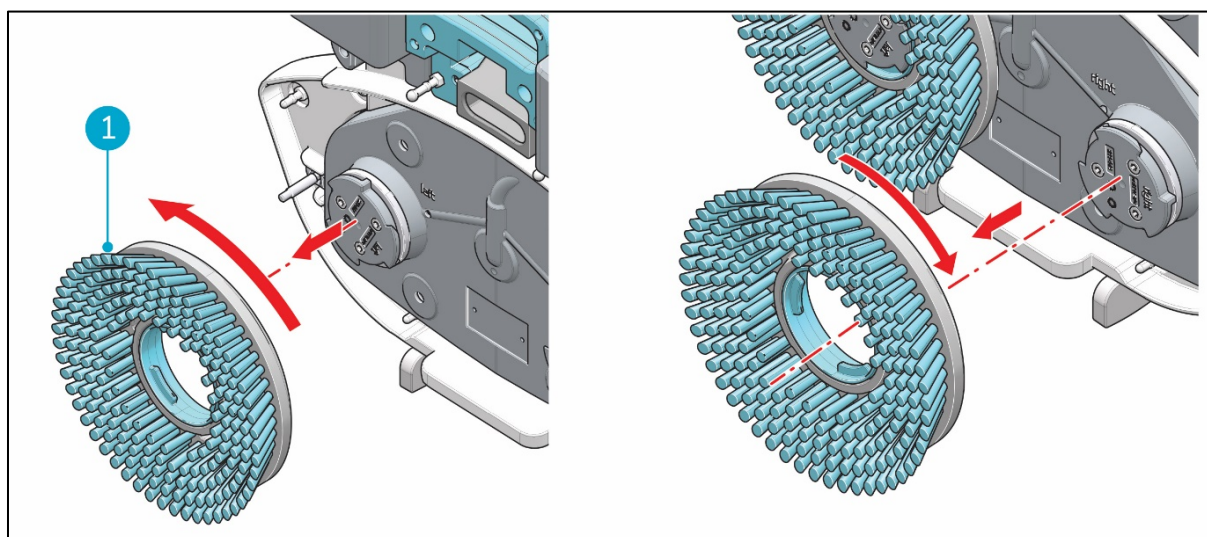


Figura 25

Los cepillos están fijados a la bandeja de fregado con un cierre de bayoneta.

1. Coloca la i-mop Lite en posición de pausa (consulta 4.2).
2. Sujeta firmemente la bandeja de fregado con una mano.
3. Con la otra mano, gira el cepillo izquierdo (Figura 25, pos. 1) en sentido antihorario hasta que notes resistencia o veas que el disco del motor también gira.
4. Quita el cepillo del disco del motor tirando de él hacia ti.
5. Gira el cepillo derecho en sentido horario hasta que notes resistencia o veas que el disco del motor gira también.
6. Quita el cepillo del disco del motor tirando de él hacia ti.
7. Inspecciona visualmente los discos del motor.
8. Limpia la bandeja de fregado de la i-mop Lite con un paño limpio y seco antes de montar los cepillos.



7.2 Sustitución de la espátula

Las hojas de la espátula vienen por pares y se desgastan con el tiempo. Cuando percibas que el suelo ya no se está secando adecuadamente al limpiar, sustituye las hojas de la espátula.

7.2.1 Extracción de la espátula

1. Coloca la i-mop® Lite en posición de pausa (consulta 4.2).
2. Sujeta firmemente la bandeja de fregado con una mano.
3. Tira del lado izquierdo de la espátula para extraerla (Figura 26, pos. 1).
4. Tira del lado derecho de la espátula para extraerla.
5. Gira la manguera de la aspiradora para separarla de la espátula.

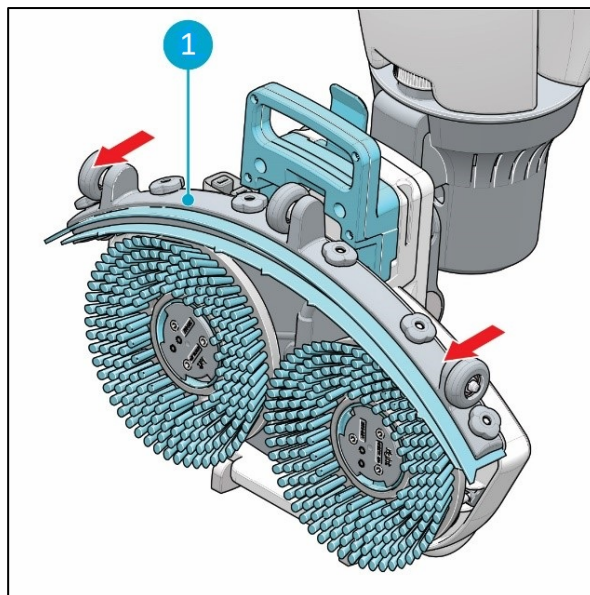


Figura 26

7.2.2 Inversión/sustitución de las hojas de la espátula

1. Desenrosca las 6 tuercas de plástico de la parte posterior.
2. Extrae la placa trasera de la espátula.
3. Tras retirar la pieza de plástico, podrás extraer fácilmente la hoja de goma trasera.
4. Presiona los 6 tornillos a través de la hoja delantera para quitar la placa frontal de la espátula.
5. Extrae la hoja de goma trasera.
6. Inspecciona las hojas de goma delantera y trasera:
 - La primera vez: da la vuelta a las hojas para que sea ahora la parte superior de la hoja la que encare el suelo. Presiona los tornillos de la placa delantera a través de los orificios.
 - La segunda vez: monta un nuevo juego de hojas. Presiona los tornillos de la placa delantera a través de los orificios.



PRECAUCIÓN

A las hojas especiales de la espátula con pequeñas formas de flecha no se les puede dar la vuelta. Siempre hay que sustituirlas.

7. Vuelve a colocar la placa trasera de plástico.
8. Enrosca las 6 tuercas de plástico en la parte posterior.



7.2.3 Colocación de la espátula

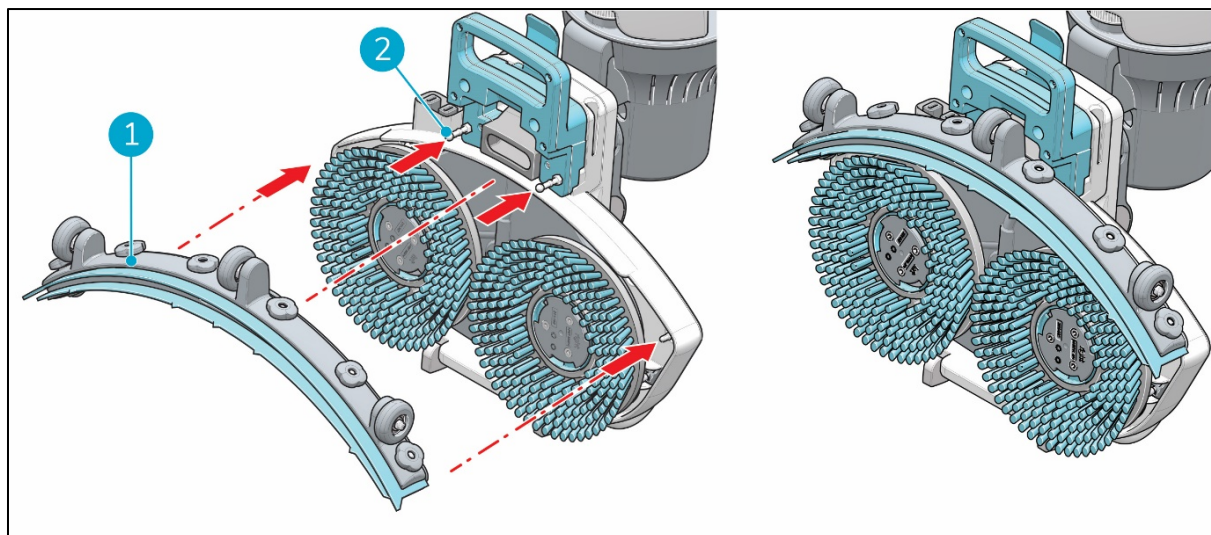


Figura 27

Para colocar la espátula:

1. Sujeta firmemente la bandeja de fregado con una mano.
2. Alinea los pasadores de la bandeja de fregado (Figura 27, pos. 2) con los orificios de la espátula. (Figura 27, pos. 1).
3. Presiona el lado izquierdo de la espátula hasta que se coloque en su posición.
4. Presiona el lado derecho de la espátula hasta que se coloque en su posición.

7.3 Sustitución de la manguera de la aspiradora

1. Retira la espátula según se describe en el apartado 7.2.1.
2. Extrae el depósito de solución y el depósito de recuperación. Puedes ver por dónde está unida la manguera de la aspiradora al asa de la i-mop® Lite.
3. Sujeta firmemente la bandeja de fregado con una mano.
4. Desacopla el conector de manguera de la bandeja de fregado.
5. Separa la manguera de la aspiradora del conector girando la manguera 1/4 de vuelta.
6. Retira la manguera de la aspiradora de la i-mop Lite.
7. Entonces ya se puede extraer con cuidado la manguera de aspiración del asa y desenroscar el conector de manguera.
8. Coloca la nueva manguera siguiendo los pasos anteriores en orden inverso.
9. Vuelve a montar la espátula.

7.4 Limpieza adicional recomendada

Limpia el exterior de la i-mop Lite semanalmente con un producto de limpieza no abrasivo y sin disolventes o con un paño húmedo y limpio. Para limpiar la bandeja de fregado, quita los cepillos y usa después un producto de limpieza no abrasivo y sin solventes o un paño húmedo y limpio.

7.5 Intervalo de mantenimiento recomendado

Se recomienda programar un servicio de mantenimiento completo, que deberá realizar uno de nuestros socios de servicio técnico cada 500 horas.



7.6 Accesorios

La i-mop® Lite puede equiparse con diferentes cepillos y almohadillas pulidoras. Solo se permite usar estos accesorios a usuarios experimentados y con la formación pertinente, ya que algunas almohadillas pulidoras pueden ser abrasivas y causar daños en las superficies del suelo si se aplican incorrectamente. Para obtener más información, ponte en contacto con nuestro departamento de ventas o con el distribuidor al que hayas adquirido la i-mop Lite.



8 Solución de problemas

Problema	Causa	Solución
No hay corriente eléctrica	No hay batería	Inserta una batería
	Batería descargada	Carga la batería
	Batería colocada incorrectamente	Retira y vuelve a colocar la batería
Flujo de agua insuficiente/inexistente	Programa equivocado	Comprueba el modo de funcionamiento en el panel de control
	Modo ECO activado	Comprueba la luz del modo ECO en el panel de control
	Depósito vacío	Rellena el depósito
	Depósito colocado incorrectamente	La válvula del depósito debe hacer clic al colocarse sobre la boquilla para que se abra el sello; sustituye el depósito
	Filtro bloqueado	Asegúrate de que el depósito de solución no tenga partículas de suciedad y el filtro esté limpio
	Conducto de agua bloqueado	Solicita ayuda al servicio de mantenimiento
Recuperación de agua defectuosa	La apertura de la espátula está bloqueada	Extrae la tubería y limpia la apertura de la espátula
	Roturas en las hojas de la espátula	Sustituye las hojas de la espátula
	Filtro bloqueado	Revisa el filtro amarillo y límpialo si es necesario
	Manguera de la aspiradora bloqueada	Comprueba si hay algún elemento que la obstruya y retíralo
	La bomba de aspiración no funciona	Solicita ayuda al servicio de mantenimiento
Fuga	Depósitos colocados incorrectamente	Revisa los depósitos de líquidos y vuelve a fijarlos
	Roturas en la manguera de la aspiradora	Sustituye la manguera de la aspiradora o solicita ayuda al servicio de mantenimiento
La batería no se carga	La batería está al final de su vida útil	Sustituye la batería



9 Desmantelamiento y eliminación de residuos



ATENCIÓN

Es responsabilidad del propietario de la i-mop® Lite desechar el producto de manera responsable.

Al final de su vida útil, la i-mop Lite todavía contiene recursos valiosos y debe desecharse de acuerdo con las leyes y normas locales sobre reciclaje de equipos eléctricos.



Antes de desecharla:

1. Drena la máquina (consulta la sección 6.3).
2. Extrae la batería para desecharla por separado (consulta la sección 6.3.4).

CONSEJO:

puedes guardar la batería para usarla en otra i-mop Lite.

3. Extrae todos los componentes independientes, como los cepillos, los depósitos y la espátula.
4. Desecha todos los elementos de acuerdo con las leyes y normas locales.



10 Anexos

10.1 Certificado CE



EG/EC
KONFORMITÄTSERKLÄRUNG
DECLARATION OF CONFORMITY

Wir:

We: Future Cleaning Technologies B.V., Hoppenkuil 27b, 5626 DD Eindhoven, Netherlands

Erklären in alleiniger Verantwortung, das das Produkt: Schreuersaugmaschine
Declare under our sole responsibility that the product: Scrubber-dryer

I-MOP

(Art der Maschine / Type of machine)

IMOP.XL & IMOP.XXL & IMOP.Lite
und folgende / and following

(Modell – Seriennummer, Baujahr / Model – serial number, year of production)

auf das sich diese Erklärung bezieht, mit den folgenden Normen übereinstimmt,
to which this declaration relates is in conformity with the following standards,

**EN 60355-1:02 + A1:04 + A2:06 + A11:06 + A12:06 + A13:08 + A14:10; EN 60335-2-72:09;
EN62233:08; EN 50366:03 + A1:06; EN 55014-1:06 + A1:09 + A2:11;
EN55014-2:97 + A1:01 + A2:08; EN 61000-3-2:06 + A1:09 + A2:09; EN 61000-3-3:08;
EN61000-6-2:05; EN 60335-2-29; EN 61000-6-1; EN 60335-2-67**

(Titel und/oder Nummer sowie Aufgabedatum der Norm(en) oder der anderen normativen Dokument(e)
(Title and/or number and data of issue of the standard(s) or other normative document(s))

gemäss die Bestimmungen der Richtlinien:

follow the provision of directives: **2014/30/EU** **2006/42/EU** **2014/35/EU** **2011/65/EU**

Eindhoven, 30.07.2019

Frank van de Ven
Director

(Ort und Datum der Ausstellung)

(Name und Unterschrift oder gleichwertige
Kennzeichnung des Befugten)

(Place and Date of issue)

(name and signature or equivalent marking or
authorized person)