

# i-scrub® 30EM Pro B

Multi-gulvskrubber/polermaskine

## Brugermanual



i-team Professional b.v.

Hoppenkuil 27b, 5626 DD Eindhoven, Holland

Telefonnummer: +31402662400

E-mail: [hello@i-teamglobal.com](mailto:hello@i-teamglobal.com)

Hjemmeside: [www.i-teamglobal.com](http://www.i-teamglobal.com)





Original brugermanual på engelsk

---

Future Cleaning Technologies B.V.

Hoppenkuil 27b, 5626 DD Eindhoven, Holland

---

Telefonnummer: +31402662400

E-mail: [hello@i-teamglobal.com](mailto:hello@i-teamglobal.com)

Hjemmeside: [www.i-teamglobal.com](http://www.i-teamglobal.com)

---

Model: I-SCRUB 30EM PRO BATTERI VERSION Dato: 06/08/2020

Produktkode: EM3PB.IV.0000C

Version: v. 1.0



## Forord

Tak, fordi du valgte i-scrub® 30 EM Pro B, multi-gulvskrubber og polermaskinen. Vibrationerne fra den oscillerende skive sikrer ekstraordinær rengøring, skrubning og polering. Med helt op til 1650 oscillationsbevægelser pr. minut øges rengøringseffekten, og de andre elementer som vand, kemikalier og tid reduceres væsentligt.

Med en vægt på 14,4 kg og den oscillerende bevægelse er i-scrub 30EM Pro B meget stabil og har fantastisk manøvredegtighed. Operatørens hænder bliver ikke belastede. Dette gør maskinen yderst brugervenlig og forhindrer fysisk belastning. Sikker rengøring af trapper er ikke noget problem. Udskift blot skaftet til et der er kortere.

Læs venligst denne vejledning omhyggeligt for vigtig information og betjeningsinstruktioner, før du bruger i-scrub 30EM Pro B. Gem denne vejledning til fremtidig reference. Denne i-scrub 30EM Pro B giver fremragende ydeevne. De bedste resultater opnås, når i-scrub 30EM Pro B:

- vedligeholdes regelmæssigt i henhold til i-scrub 30EM Pro B instruktionerne om forebyggende vedligeholdelse i denne manual;
- betjenes med rimelig omhu og forsigtighed;
- vedligeholdes med dele leverede af producenten.

Når denne manual henviser til "producenten", betyder det Future Cleaning Technologies BV, et datterselskab af i-team i Eindhoven, Holland. Når der i denne manual henvises til "partneren", henvises der til din lokale servicepartner inden for videresalg af og support til i-team-produkter.

## Formålet med brugermanualen

Brugermanualens formål er at give brugeren information i løbet af i-scrub 30EM Pro B's levetid på en sådan måde, at maskinen anvendes korrekt, effektivt og sikkert, selv ved rimeligt forudsigteligt misbrug, som beskrevet i afsnittet 1.2 i denne manual.

Brugermanualen indeholder anvisninger om:

- brugerens personlige sikkerhed;
- tilsigtet og ikke-tilsigtet brug af i-scrub 30EM Pro B;
- anvisninger til daglig brug;
- vedligeholdelsesanvisninger;
- opbevaringsforhold;
- bortskaffelse af i-scrub 30EM Pro B.

Disse anvisninger skal tages i betragtning for at undgå risici, der kan føre til fysiske og/eller materielle skader.

## Målgruppe

Denne brugermanual er rettet mod i-scrub 30EM Pro B-brugere og deres arbejdsledere samt partnere og importører.








## **Operatører af i-scrub 30EM Pro B**

i-scrub 30EM Pro B må kun betjenes af en person, der har læst og forstået instruktionerne i denne vejledning korrekt, eller som er uddannet af en erfaren operatør, der har læst og forstået instruktionerne i denne vejledning.



## Læsevejledning

Følgende symboler og udtryk bruges denne manual igennem til at advare læseren om sikkerhedsspørgsmål og vigtige oplysninger:

Symbol	Udtryk	Forklaring
	ADVARSEL	Angiver en farlig situation, som, hvis sikkerhedsinstruktionerne ikke følges, kan føre til kvæstelser af brugeren eller tilskuere og let og/eller moderat beskadigelse af produktet eller miljøet.
	FORSIGTIG	Angiver en farlig situation, som, hvis sikkerhedsinstruktionerne ikke følges, kan føre til let og/eller moderat beskadigelse af produktet eller miljøet.
	VÆR OPMÆRKSOM	Angiver et ansvarsforhold, hvor producenten eller dens partnere og tilknyttede selskaber ikke kan holdes ansvarlige for skader forårsaget af manglende overholdelse.
	BATTERIER	Angiver en batteridrevet maskine. Batterierne skal oplades i henhold til anvisningerne i den separate brugermanual til klasse 1-batteriopladere. Batterier skal bortskaffes i henhold til den lokale lovgivning og de gældende regler i dit område.
	GLAT OVERFLADE	Angiver, at maskinen kan få gulve til at blive glatte. På arbejdspladsen tilrådes det at placere glat overflade- skilte i disse områder.



# Indhold

Forord .....	3
Formålet med brugermanualen .....	3
Målgruppe.....	3
Operatører af i-scrub 30EM Pro B .....	4
Læsevejledning.....	5
1 Introduktion .....	8
1.1 Tilsigtet anvendelse af produktet .....	8
1.2 Ikke-beregnet brug af produktet.....	9
1.3 Levetid .....	9
1.4 Ændringer.....	9
1.5 Specifikationer .....	10
1.6 Garanti .....	10
1.7 Identifikation .....	11
2 Beskrivelse.....	12
3 Sikkerhed.....	13
3.1 Generelle sikkerhedsinstruktioner .....	13
3.1.1 Fej før skuring .....	13
3.1.2 Børstetilstand.....	13
3.1.3 Maskinorientering.....	13
3.1.4 Batteri.....	13
3.2 Risici ved brug .....	14
3.2.1 Klæd dig sikkert på.....	14
3.2.2 Marker jobstedet.....	14
3.2.3 Vær forsigtig ved parkering.....	14
3.3 Risici efter drift.....	14
3.3.1 Fjern batteriet.....	14
3.3.2 Maskinorientering.....	14
4 Transport og opbevaring .....	15
4.1 Generelt.....	15
4.2 Parkeringsposition.....	15
4.2.1 Stil på parkeringsposition .....	15
4.2.2 Sæt i driftsposition .....	16
4.3 Transport udendørs .....	18
4.4 Transport i et køretøj .....	19



5	Samling og installation.....	20
5.1	Ud af kassen.....	20
5.2	Samling.....	21
5.2.1	Opladning af batteriet.....	21
5.2.2	Montering af skaftet.....	21
5.2.3	Installation af rengøringsvæskebeholderen.....	22
5.2.4	Montering af børsten.....	23
5.2.5	Montering af puden eller motorhjælmen.....	23
5.2.6	Montering af sandskærmen.....	23
6	Brug.....	24
6.1	Før du starter.....	24
6.1.1	Isætning af batteriet.....	24
6.1.2	Fyldning af rengøringsopløsningsbeholderen.....	25
6.2	Driftsprocedure.....	25
6.2.1	Gå til arbejdspladsen.....	25
6.2.2	På arbejdspladsen.....	27
6.2.3	Slukning af i-scrub® 30EM Pro B.....	30
6.2.4	Fjernelse af batteriet.....	30
6.2.5	Fjernelse af rengøringsopløsningsbeholderen.....	31
6.2.6	Tømning af rengøringsmiddelbeholderen.....	31
6.3	Rengøring og opbevaring.....	32
6.3.1	Rengøring af rengøringsmiddelbeholderen.....	32
6.3.2	Kontrol af børsten.....	32
6.3.3	Opbevaring af i-scrub.....	32
7	Vedligeholdelse.....	33
7.1	Udskiftning af børste.....	33
7.2	Anbefalet ekstra rengøring.....	33
7.3	Anbefalet servicetid.....	33
7.4	Tilbehør.....	33
8	Fejlfinding.....	34
9	Brugsafslutning og bortskaffelse.....	35
10	Vedhæftede filer.....	36
10.1	CE-certifikat.....	36



# 1 Introduktion

i-scrub® 30EM Pro B er en nem og sikker maskine at bruge. Denne manual hjælper dig med at komme godt i gang og forklarer drifts- og vedligeholdelsesprocedurerne. Du vil blive glædeligt overrasket over den hurtige og effektive brug af den batteridrevne i-scrub 30EM Pro B. Batteriet skal være fuldt opladet før brug. Se venligst brugermanualen til klasse I batteriopladeren for korrekt procedure.

Denne manual er beregnet til personer, der arbejder med i-scrub 30EM Pro B og/eller udfører vedligeholdelse på daglig basis. Hele manualen skal læses før brug. Denne manual indeholder oplysninger om den korrekte anvendelsesmetode, sikkerhedsforanstaltninger, vedligeholdelse og transport.

Producenten forbedrer løbende alle deres produkter baseret på brugernes oplevelser og feedback. Eventuelle afvigelser mellem teksterne og/eller billederne fra manualen og din i-scrub 30EM kan derfor opstå på grund af forskellen i model eller mulige ændringer som følge af kontinuerlig udvikling og innovation.

## 1.1 Tilsigtet anvendelse af produktet

i-scrub 30EM Pro B er en specialiseret maskine til skrubning og polering af hårde gulvoverflader og tæpper. Du kan bruge enhver form for vandbaseret skuremiddel.

Væskebeholderen og børsten udskiftes nemt. Dette giver dig mulighed for at bruge forskellige rengøringsopløsninger, for eksempel når du flytter fra madlavningsområdet til restauranten.



Figur 1





## 1.2 Ikke-beregnet brug af produktet



### ADVARSEL

Ikke-beregnet brug kan have konsekvenser for brugerens og eventuelle tilskueres sikkerhed og får garantien på produktet til at bortfalde.

- **BRUG ALDRIG** i-scrub® 30EM Pro B i nærheden af brændbart støv, væsker eller dampe;
- **BRUG ALDRIG** i-scrub 30EM Pro B, når der er brændbare eller giftige væsker som benzin, olie, syrer eller andre flygtige stoffer på gulvet;
- **FYLD IKKE** i-scrub 30EM Pro B med brændbart rengøringsmiddel. Brug **KUN** vandbaserede rengøringsmidler;
- **BRUG IKKE** vand, der overstiger 113° F/45° C. Brug af vand over denne temperatur vil ugyldiggøre beholderens garanti;
- **BRUG IKKE** rengøringsmidler med pH under 3 eller over 11 for at forhindre beskadigelse af følsomme komponenter;
- **BRUG IKKE** i-scrub 30EM Pro B udendørs eller på ujævne overflader;
- **BRUG IKKE** denne i-scrub 30EM Pro B over stikkontakter i gulvet for at undgå elektrisk stød;
- **BRUG IKKE** i-scrub 30EM Pro B som trappestige eller platform;
- **OPBEVAR IKKE** i-scrub 30EM Pro B udendørs for at undgå beskadigelse af elektroniske komponenter;
- **INGEN PASSAGERER!** Bær ikke passagerer på i-scrub 30EM Pro B;
- **BRUG KUN** dele fra producenten til vedligeholdelse;
- **HOLD VÆK** fra børn! i-scrub 30EM Pro B er en professionel rengøringsmaskine, der kun skal bruges af uddannede voksne.

## 1.3 Levetid

Hver i-scrub 30EM Pro B er garanteret til at fungere i mindst 3 år ved normal brug (8 timer/200 dage). Slitage på børsten afhænger i høj grad af overfladens ruhed. De skal tjekkes regelmæssigt.



### FORSIGTIG

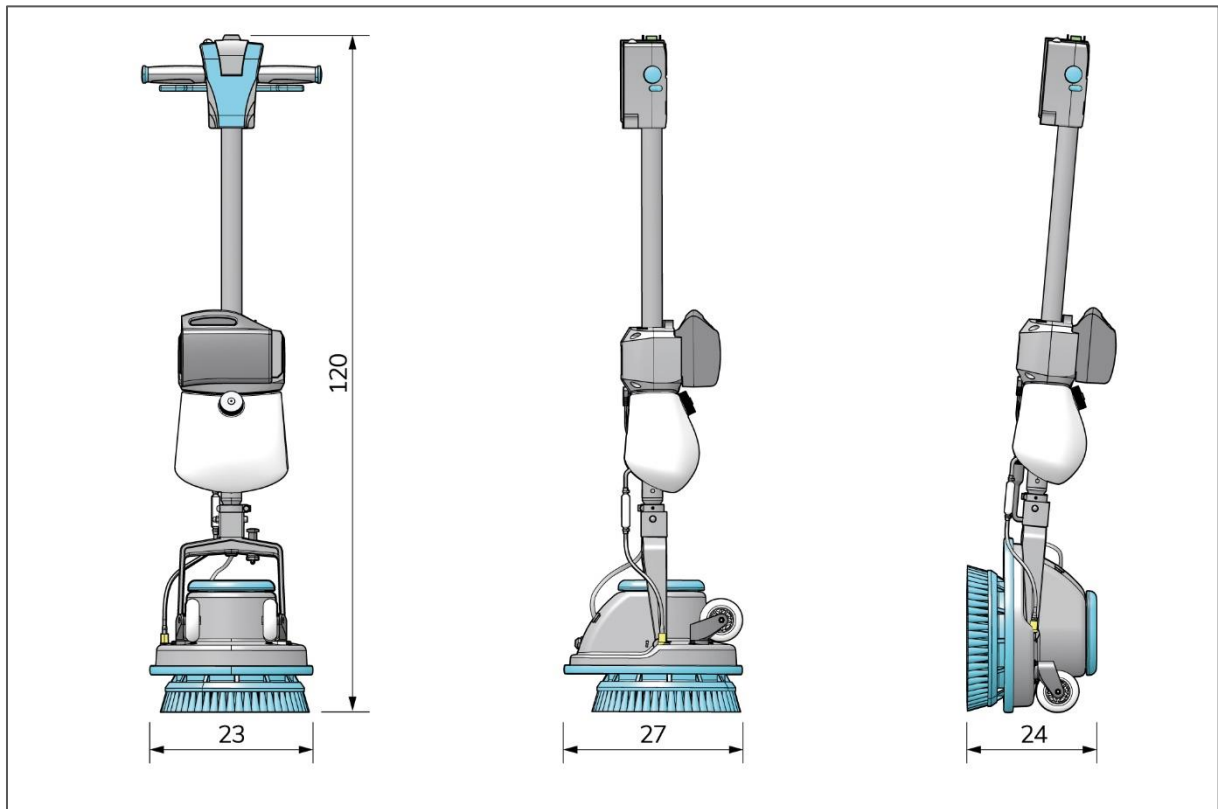
For at sikre korrekt og sikker drift i hele i-scrub 30EM Pro B's levetid, anbefales det at få maskinen kontrolleret hver 3. måned af en autoriseret i-team-partner.

## 1.4 Ændringer

Det er ikke tilladt at foretage ændringer af i-scrub 30EM Pro B-enhedens design uden forudgående dialog med og tilladelse fra producenten. Dette påvirker garantien. Se afsnittet 1.6.



## 1.5 Specifikationer



Figur 2

Produktstørrelse:	120 x 23 x 27 cm
Produktstørrelse i parkeringsposition:	120 x 23 x 24 cm
Vægt (inklusive ét batteri):	14,4 kg
Li-on batteri i-power 9:	DC (24 V, 8,8 Ah, 250 Wh)
Li-on batteri i-power 14:	DC (25.2 V, 14 Ah, 250 Wh)
Batterikapacitet:	Et batteri
Driftstid for i-power 9-batteri:	75 min.
Driftstid for i-power 14-batteri:	119 min.
Børstetryk:	14,4 kg
Børstehastighed:	1650 omdr./min.
Opløsningsbeholdervolumen:	1.7 l
Støjniveau (1 m):	77 dBA (på hårdt gulv), 72 dBA (på gulvtæppe)
Styrehjul:	JA
Strømafbrydelse ved på parkeringsposition:	NEJ
Vinkel strømafbrydelse:	NEJ
Timer:	NEJ
Advarsel om væskemangel:	NEJ

## 1.6 Garanti

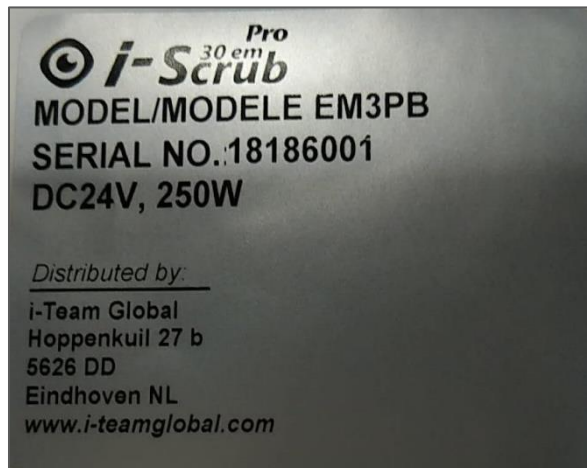
i-scrub® 30EM Pro B skal bruges efter hensigten og som beskrevet i denne manual. Brug af i-scrub 30EM Pro B udendørs vil ugyldiggøre produktets garanti.



## 1.7 Identifikation

Typeskiltet, der indeholder model og serienummer, kan findes på bjælken bag spildevandsbeholderen.

Typeskiltforklaring:



Model:

Serienummer:

Distributør:

i-team Professional

Hoppenkuil 27 b

NL-5626 DD Eindhoven

Figur 3



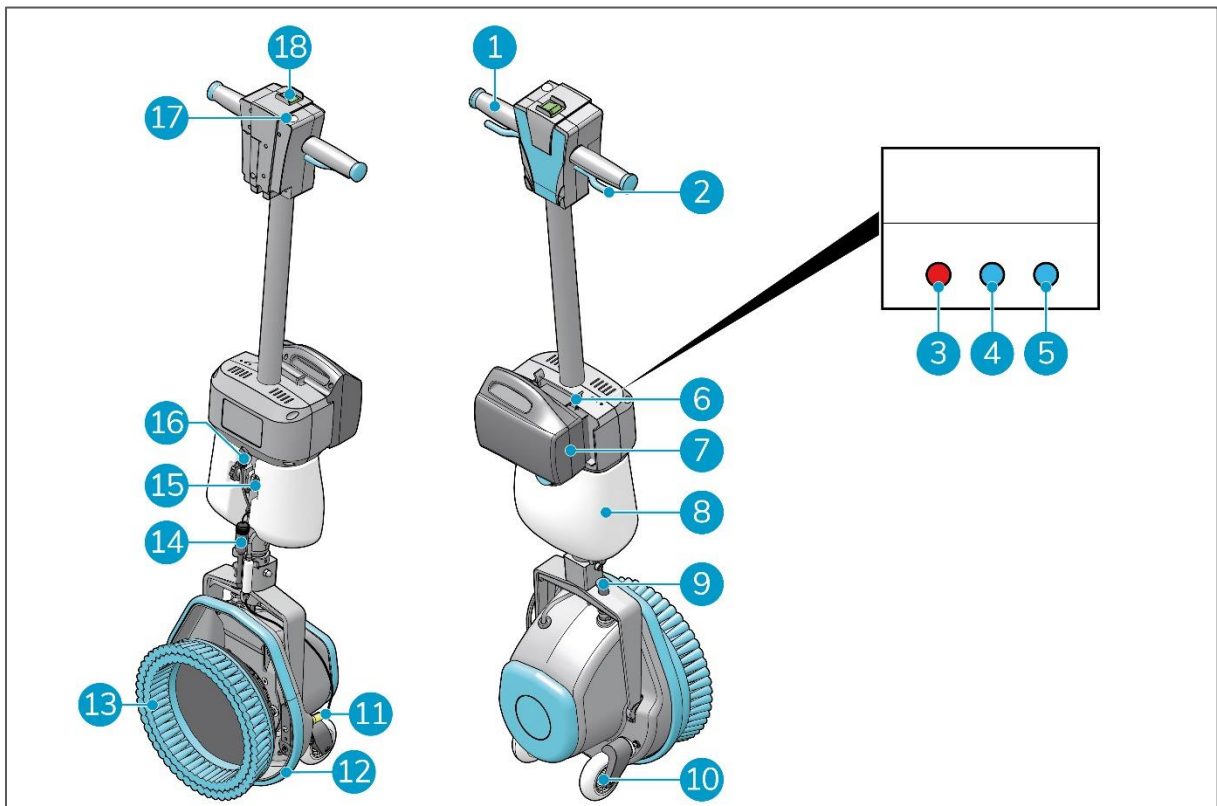
## 2 Beskrivelse

Den kompakte i-scrub® 30EM Pro B består af to hoveddele:

- Skaftet, der indeholder betjeningshåndtaget med udløser og betjeningskontakt og knap, batteriåbning med batteri og indikatorlamper rengøringsmiddelbeholderen.
- Skrubbedækket, der indeholder motoren og børsten.

i-scrub 30EM Pro B kan foldes sammen til parkeringsposition; dette anbefales til opbevaring.

i-scrub 30EM Pro B består af:



Figur 4

Forklaring

1. Betjeningshåndtag.
2. To udløser.
3. Indikatorlys (rødt) - lyser, når batteriet er lavt.
4. Indikatorlys (blåt) - lyser, når maskinen er tændt, og batteriet er opladet.
5. Indikatorlys (blåt) - blinker et par sekunder, når maskinen tændes eller slukkes.
6. Batteriåbning.
7. Batteri.
8. Beholder til rengøringsmiddelopløsning.
9. Positioneringsbolt.
10. To transporthjul.
11. Slangeadapter.
12. Skrubbedæk.
13. Børste/pude/motorhjel.
14. Motorisk stødsamling.
15. Beholderkrog.
16. Strømsik til beholderpumpe.
17. Pumpe trykknop.
18. Tænd/sluk-knap.



## 3 Sikkerhed

Sikkerhed kommer i første række. Derfor skal du tage dig tid til at læse og forstå disse sikkerhedsinstruktioner. Forkert brug kan medføre skade eller annullere producentens garanti.

### 3.1 Generelle sikkerhedsinstruktioner

#### 3.1.1 Fej før skuring

Fjern løse genstande fra gulvet, som kan drives fremad af den roterende børste.

#### 3.1.2 Børstetilstand

Tjek børstens tilstand før brug. Udskift kun børsten, når maskinen er slukket i parkeringsposition.

#### 3.1.3 Maskinorientering

Hold altid i-scrub 30EM Pro B'S hovedenhed i oprejst position, når rengøringsvæske eller batteri er isat.

#### 3.1.4 Batteri

Brug altid den automatiske batterioplader leveret af producenten.

#### **FORSIGTIG**

Ved normal brug udgør det 24 V/25,2 V-batteri i sig selv ikke nogen sikkerhedsrisiko. Vær venligst opmærksom på følgende sikkerhedsinstruktioner vedrørende batteriet:



- må ikke knuses, gennembores eller på nogen måde beskadiges;
- må ikke opvarmes eller forbrændes;
- må ikke kortsluttes;
- må ikke skilles ad;
- opbevar tørt;
- oplad kun mellem 5° C ~ 40° C / 41° F ~ 104° F;
- brug kun mellem 5° C ~ 40° C / 41° F ~ 104° F;



## 3.2 Risici ved brug

### 3.2.1 Klæd dig sikkert på

Bær ikke slips, tørklæde, løst eller dinglende tøj eller smykker, mens du betjener denne i-scrub® 30EM Pro B. Disse kan blive viklet ind i roterende dele, hvilket kan forårsage alvorlig personskade eller dødsfald.

### 3.2.2 Marker jobstedet



#### **ADVARSEL**

Under drift kan rengøringsopløsningen forårsage glatte pletter på gulvet. Derfor anbefales det at markere arbejdspladsen for at advare forbipasserende.

### 3.2.3 Vær forsigtig ved parkering

Parker ikke i-scrub 30EM Pro B på ramper eller skråninger. Parker altid i-scrub 30EM Pro B på en jævn, hård overflade.

## 3.3 Risici efter drift

### 3.3.1 Fjern batteriet

Fjern batteriet, før du udfører nogen rengørings- eller vedligeholdelsesopgaver.

### 3.3.2 Maskinorientering

Læg altid i-scrub 30EM Pro B på ryggen med skaftet på gulvet, når du udskifter børsten.



## 4 Transport og opbevaring

### 4.1 Generelt



#### FORSIGTIG

Hold altid i-scrub® 30EM Pro B's hovedenhed i oprejst position, når du fylder beholderen med rengøringsmiddel eller indsætter batteriet.

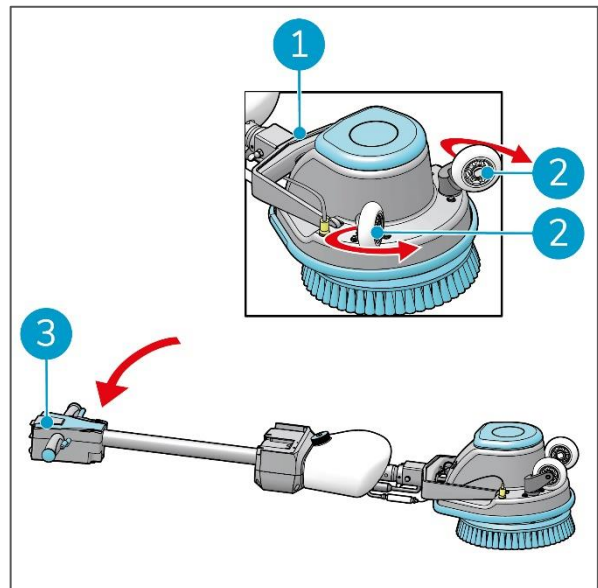
Tøm beholderen før opbevaring eller transport. Fjern batteriet efter hver brug.

### 4.2 Parkeringsposition

Parkeringspositionen er den opretstående lodrette position til opbevaring og vedligeholdelsesopgaver.

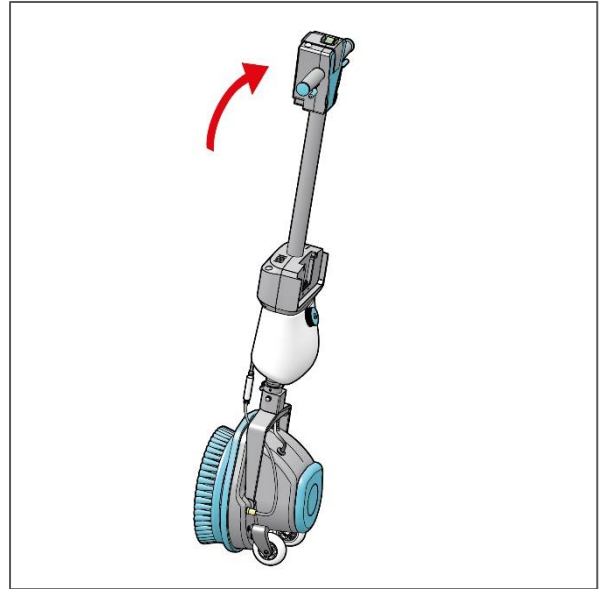
#### 4.2.1 Stil på parkeringsposition

1. Drej transporthjulene (Figur 5, pos. 2) indad, indtil de låser på plads.
2. Skub skaftet nedad (Figur 5, pos. 3) for at låse det ved hjælp af positioneringsbolten (Figur 5, pos. 1).



Figur 5

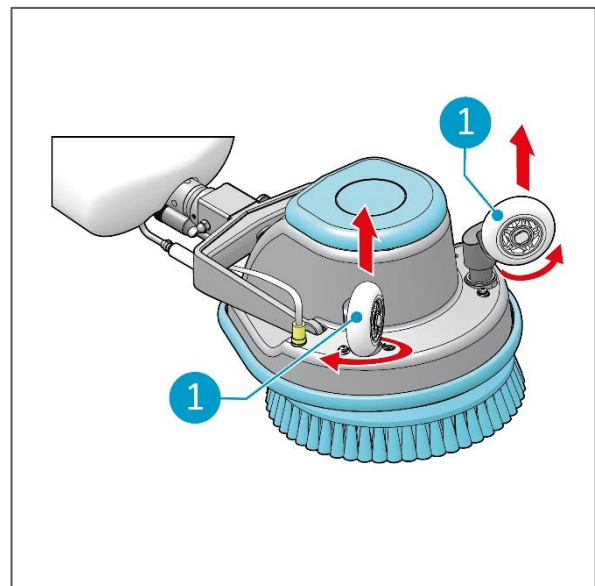
3. Løft i-scrub i håndtaget til opretstående parkeringsposition (Figur 6). i-scrub står på sine transporthjul.



Figur 6

#### 4.2.2 Sæt i driftsposition

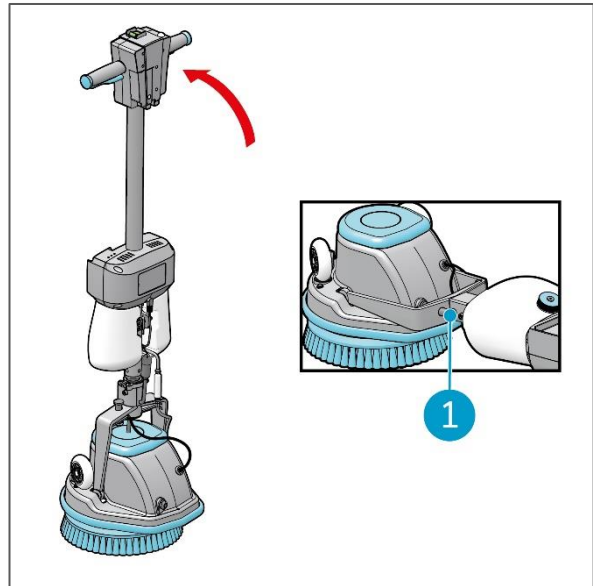
1. Læg i-scrub® ned med skaftet på gulvet (Figur 7).
2. Træk transporthjulene (Figur 7, pos 1) ud af deres base og drej dem udad.
3. Slip transporthjulene for at låse dem i driftsposition.



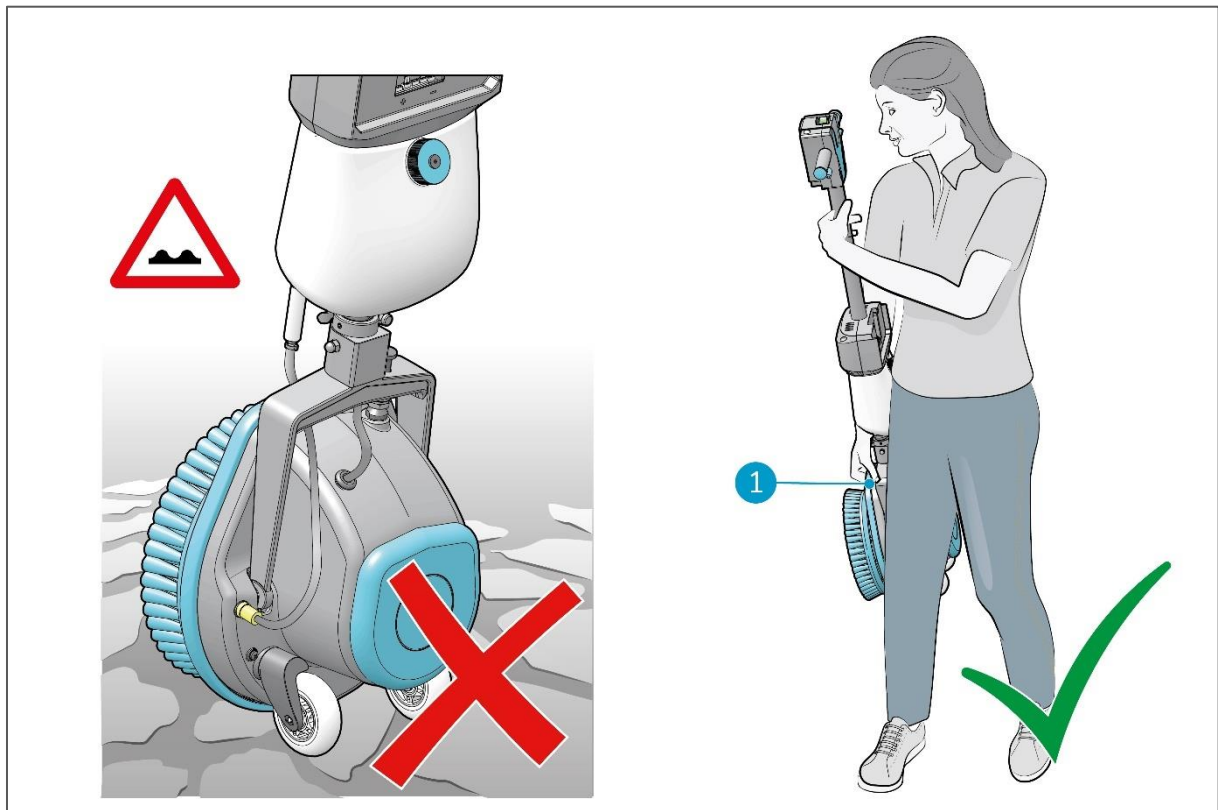
Figur 7



4. Træk i positioneringsbolten (Figur 8, pos 1) for at låse skaftet op.
5. Løft skaftet opad for at stille i-scrub i oprejst betjeningsposition.



Figur 8



### 4.3 Transport udendørs

Figur 9

Når du er udendørs skal du:

1. Stille i-scrub® 30EM Pro B i parkeringsposition (se afsnittet 4.2.1).
2. Bære i-scrub, ved at holde skrubbedækket med én hånd (Figur 9, pos. 1), og håndtaget med den anden hånd.



#### **FORSIGTIG**

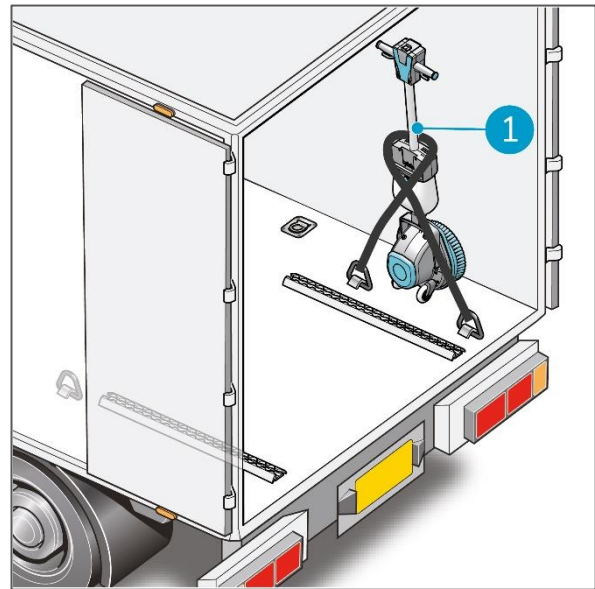
Transporthjulene er ikke designet til at rulle hen over snavsede overflader. Sand kan få hjulene til at blokere. Løft i-scrub 30EM Pro B fra en bygning til en anden.



## 4.4 Transport i et køretøj

Den foretrukne måde at transportere din i-scrub® 30EM Pro B på er i opretstående position og sikkert fastgjort.

1. Sørg for, at beholderen er tom.
2. Sæt i-scrub i parkeringsposition, se afsnittet 4.2.1.
3. Fjern batteriet, se afsnittet 6.2.4.
4. Løft i-scrub ind i køretøjet.
5. Fastgør i-scrub ved hjælp af et spændingsbælte eller anden passende fastspænding (Figur 10, pos. 1).



Figur 10

### TIP:

Vægmonteringsstilbehøret i-stand kan installeres bag på en lastbil. Det giver lader dig fastgøre i-scrub og transportere i-scrub i opretstående stilling. Kontakt venligst vores salgsafdeling for at få flere oplysninger.

Da i-scrub 30EM Pro B er en kompakt maskine, passer den i bagagerummet på din bil. Før indlæsning ind i dit køretøj, skal du sørge for, at beholderen og batteriet er fjernet.

1. Sæt i-scrub i parkeringsposition, (se afsnittet 4.2.1).
2. Fjern batteriet og beholderen.
3. Læg i-scrub i vandret position.
4. Undgå, at i-scrub bevæger sig rundt under transporten ved at bruge et spændingsbælte eller en anden passende fastspænding.



### FORSIGTIG

Tætningen på vaskemiddelbeholderen kan blive beskadiget under transport i vandret position. Sørg for at fjerne den, før pålæsning af maskinen i din bil.  
**Forkert brug vil ugyldiggøre garantien.**

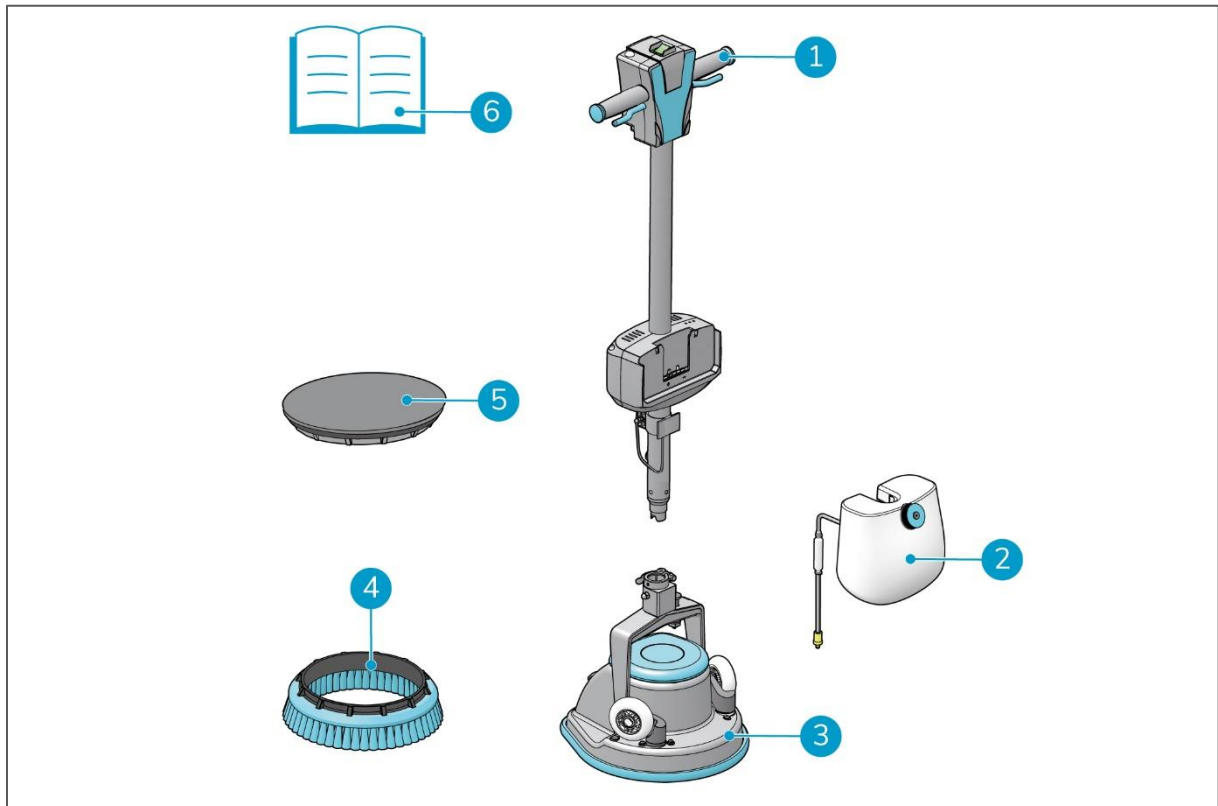


## 5 Samling og installation

i-scrub® 30EM Pro B kræver ikke meget montering. Det vigtigste er at du fastgør børsten.

### 5.1 Ud af kassen

i-scrub 30EM Pro B skaft, skrubbedæk og komponenter er pakket i en enkelt kasse. Batteri og oplader kan bestilles separat og leveres i separate kasser.



Figur 11

#### Forklaring

- |  |                      |
|--|----------------------|
| 1. 1x i-scrub 30EM Pro B skaft               | 4. 1x børste         |
| 2. 1x beholder til rengøringsmiddelopløsning | 5. 1x kørepudeholder |
| 3. 1x skrubbedæk                             | 6. 1x denne manual   |



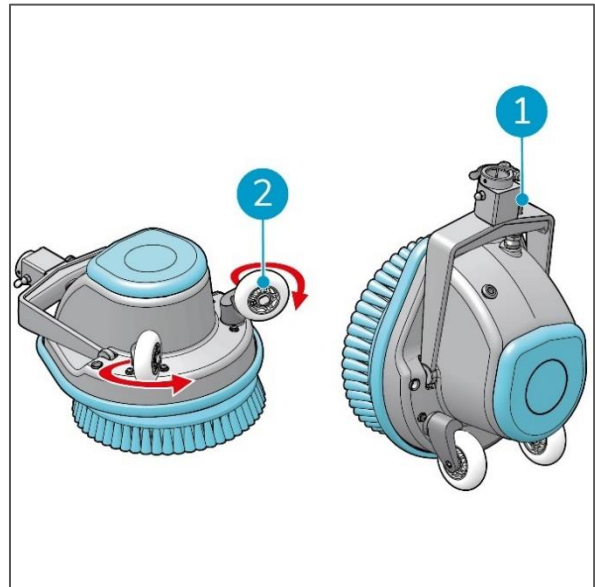
## 5.2 Samling

### 5.2.1 Opladning af batteriet

Oplad batteriet i henhold til instruktionerne i batteriopladerens manual. Sørg for, at batteriet oplades hver måned.

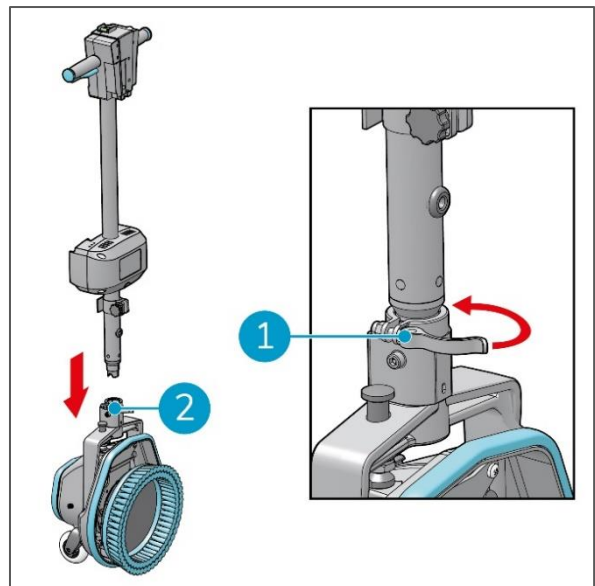
### 5.2.2 Montering af skaftet

1. Drej skrubbedækkets transporthjul indad (Figur 12, pos. 2).
2. Sæt i-scrub® på sine transporthjul med positioneringsbolten (Figur 12, pos. 1) låst i parkeringsposition.

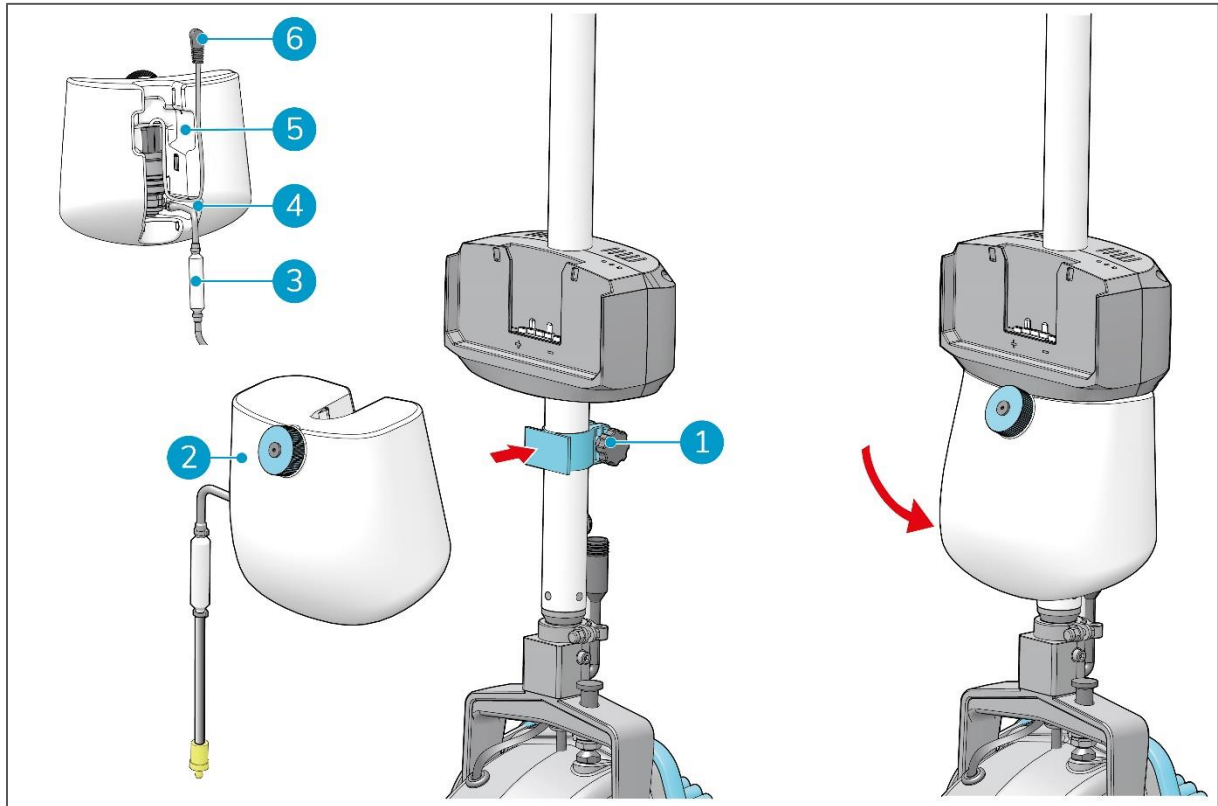


Figur 12

3. Sæt skaftet ind i rørholderen (Figur 13, pos. 2).
4. Lås skaftet med klipsen (Figur 13, pos. 1).



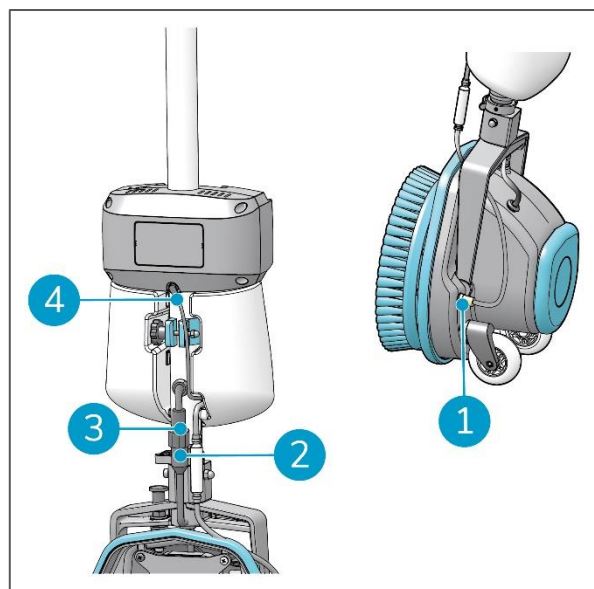
Figur 13



### 5.2.3 Installation af rengøringsvæskebeholderen

Figur 14

1. Skub beholderen (Figur 14, pos 2) over den blå holder (Figur 14, pos. 1). Sørg for at sætte den blå holder ind i hakket (Figur 14, pos. 5).
2. Før strømkablet (Figur 14, pos. 6) og beholderslangen (Figur 14, pos. 3) gennem fordybningen i beholderen (Figur 14, pos. 4).
3. Tryk toppen af beholderen fast mod skaftet, indtil det klikker på plads.
4. Sæt slangeadapteren i stikket (Figur 15, pos. 1).
5. Indsæt motorens stødsamling (Figur 15, pos. 2) og spænd møtrikken (Figur 15, pos. 3).
6. Indsæt beholderpumpens strømstik (Figur 15, pos. 4).

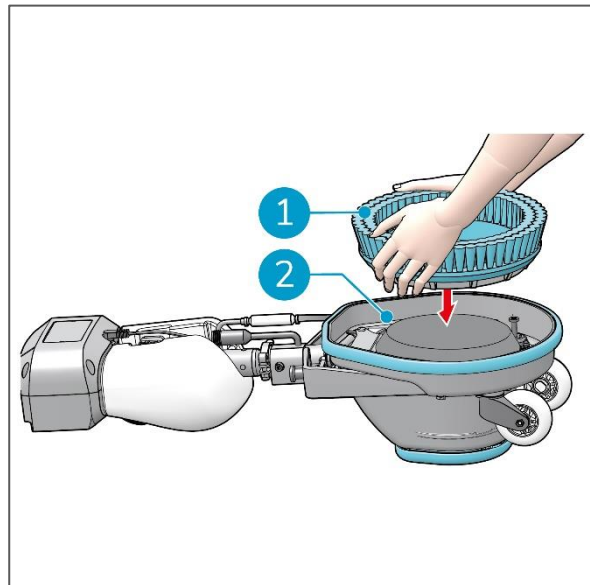


Figur 15



### 5.2.4 Montering af børsten

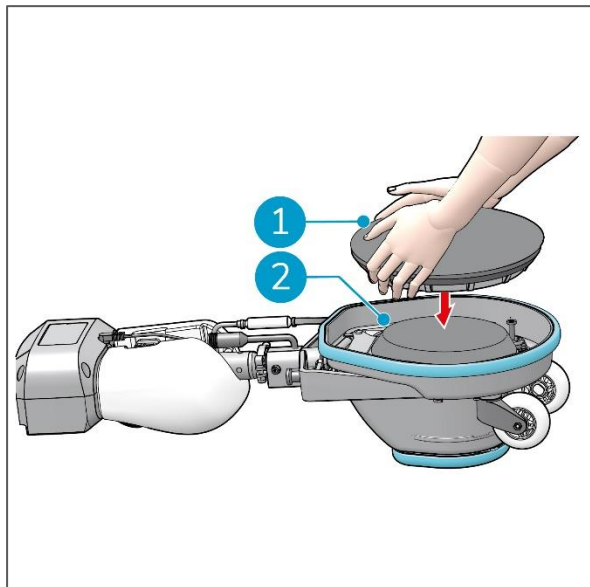
1. Sæt i-scrub® i parkeringsposition, se afsnittet 4.2.1.
2. Læg i-scrub på ryggen med skaftet på gulvet (Figur 16).
3. Med børsterne pegende væk fra enheden, tryk børsten (Figur 16, pos. 1) fast på holderbakken (Figur 16, pos. 2).
4. Stil i-scrub oprejst i driftsposition, se afsnittet 4.2.2.



Figur 16

### 5.2.5 Montering af puden eller motorhjelman

1. Sæt i-scrub i parkeringsposition, se afsnittet 4.2.1.
2. Læg i-scrub på ryggen med skaftet på gulvet (Figur 17).
3. Fastgør puden eller motorhjelman til kørepudeholderen, den vil blive holdt på plads af de små tapper på kørepuden.
4. Placer kørepudeholderen (Figur 17, pos. 1) på holderbakken (Figur 17, pos. 2).
5. Stil i-scrub oprejst i driftsposition, se afsnittet 4.2.2.



Figur 17

### 5.2.6 Montering af sandskærmen

Følg venligst trinene i afsnittet 5.2.5. Efter trin 3, fastgøres sandskærmen oven på puden. Fortsæt med trin 4.



## 6 Brug

### 6.1 Før du starter

Tjek børsten, puden, motorhjelmene eller sandskærmen for slitage (se afsnittet 7).

#### 6.1.1 Isætning af batteriet

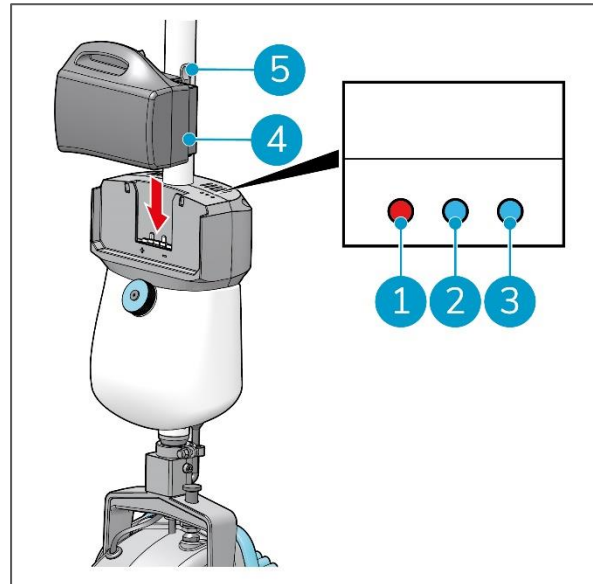
1. Sæt i-scrub® i parkeringsposition (se afsnittet 4.2.1).
2. Skub batteriet (Figur 18, pos 4) ind i batteriåbningen. Et klik signalerer, at batteriet er låst på plads af batteriklipsene (Figur 18, pos. 5).

Under drift kan du tjekke mængden af tilbageværende strøm.

Indikatorlyset til venstre (Figur 18, pos 1) lyser rødt, når batteristyrken er lav.

Indikatorlyset i midten (Figur 18, pos 2) lyser, når maskinen er tændt, og batteriet er opladet.

Indikatorlyset til højre (Figur 18, pos 3) blinker et par sekunder, når maskinen tændes eller slukkes.



Figur 18

**TIP:**

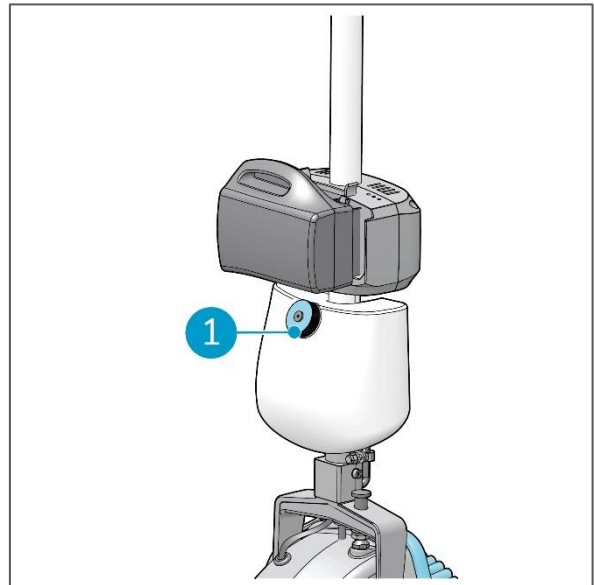
Det anbefales at genoplade batteriet, når ladningsniveauet er under 40%. Du kan kontrollere ladningsniveauet på de fleste typer i-charge® batteriopladere.





### 6.1.2 Fyldning af rengøringsopløsningsbeholderen

1. Sæt i-scrub i parkeringsposition, se afsnittet 4.2.1.
2. Fjern beholderlåget (Figur 19, pos. 1).
3. Hæld højst 1,7 l (0,45 gal) rengøringsvæske i.
4. Sæt beholderlåget på og sørg for, at det lukker tæt.
5. Vask dine hænder bagefter.



Figur 19

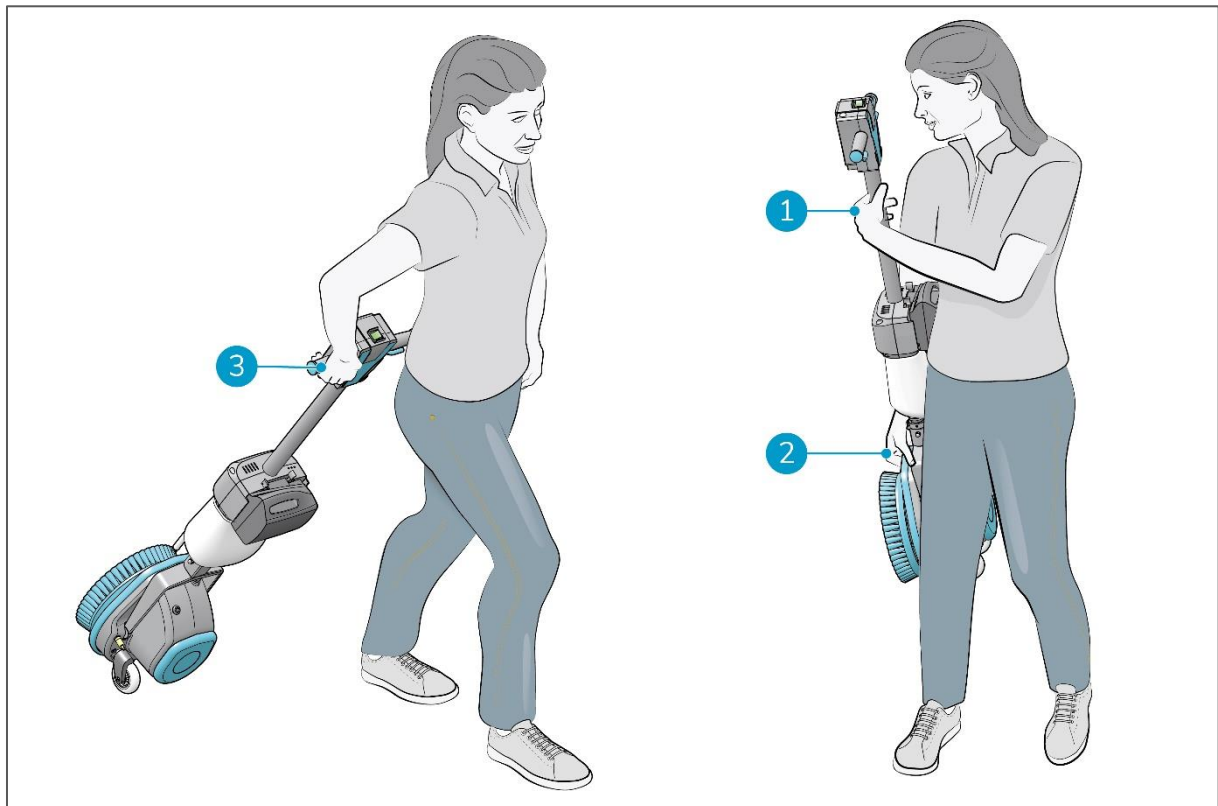
## 6.2 Driftsprocedure

### 6.2.1 Gå til arbejdspladsen



#### VÆR OPMÆRKSOM

Medbring en vådt gulvmarkør til arbejdspladsen.



Figur 20



Træk i-scrub® 30EM Pro B fra et sted til et andet i en bygning ved hjælp af transporthjulene:

1. Stil i-scrub 30EM Pro B i parkeringsposition, se afsnittet 4.2.1.
2. Hold håndtaget med den ene hånd (**Error! Reference source not found.**, pos. 3).
3. Gå langsomt og vær ekstra opmærksom, hvis du trækker i-scrub 30EM Pro B over forhindringer.

Eller løft i-scrub 30EM Pro B over forhindringer, brug altid to hænder.

1. Hold håndtaget med den ene hånd (**Error! Reference source not found.**, pos. 1).
2. Løft skrubbedækket med den anden hånd (**Error! Reference source not found.**, pos. 2).

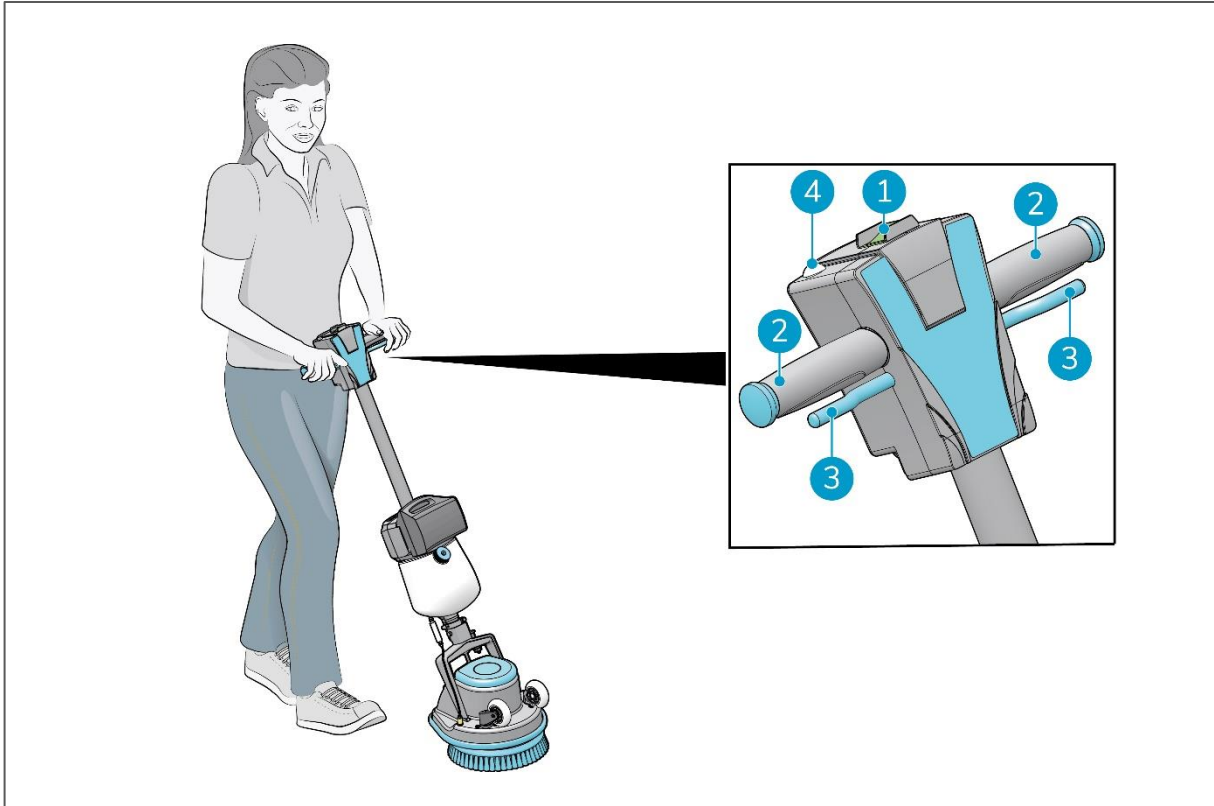


### 6.2.2 På arbejdspladsen

1. Marker arbejdsstedet med en vådt gulvmarkør (Figur 21, pos. 1).
2. Still i-scrub® opret i driftsposition. (se afsnittet 4.2.2). i-scrub står på sin børste.



Figur 21



Figur 22

3. Stå bag i-scrub®.
4. Hold i håndtaget (Figur 22, pos 2) med begge hænder.
5. Tryk på TÆND/SLUK-knappen for at tænde for strømmen (Figur 22, pos. 1).
6. Tryk på aftrækkeren på håndtaget (Figur 22, pos. 3). Dette starter i-scrub.
7. Tryk på pumpens trykknop (Figur 22, pos. 4) for at frigive rengøringsvæske under dit rengøringsjob.
8. Når aftrækkeren er trykket, begynder børsten at rotere.
9. Stil dig bag i-scrub og skub den roligt fremad.
10. Styr ved roligt at dreje håndtaget (Figur 22, pos 2) til venstre eller højre for at flytte skrubberen.
11. Slip af aftrækkeren (Figur 22, pos 3) vil øjeblikkeligt stoppe i-scrub.

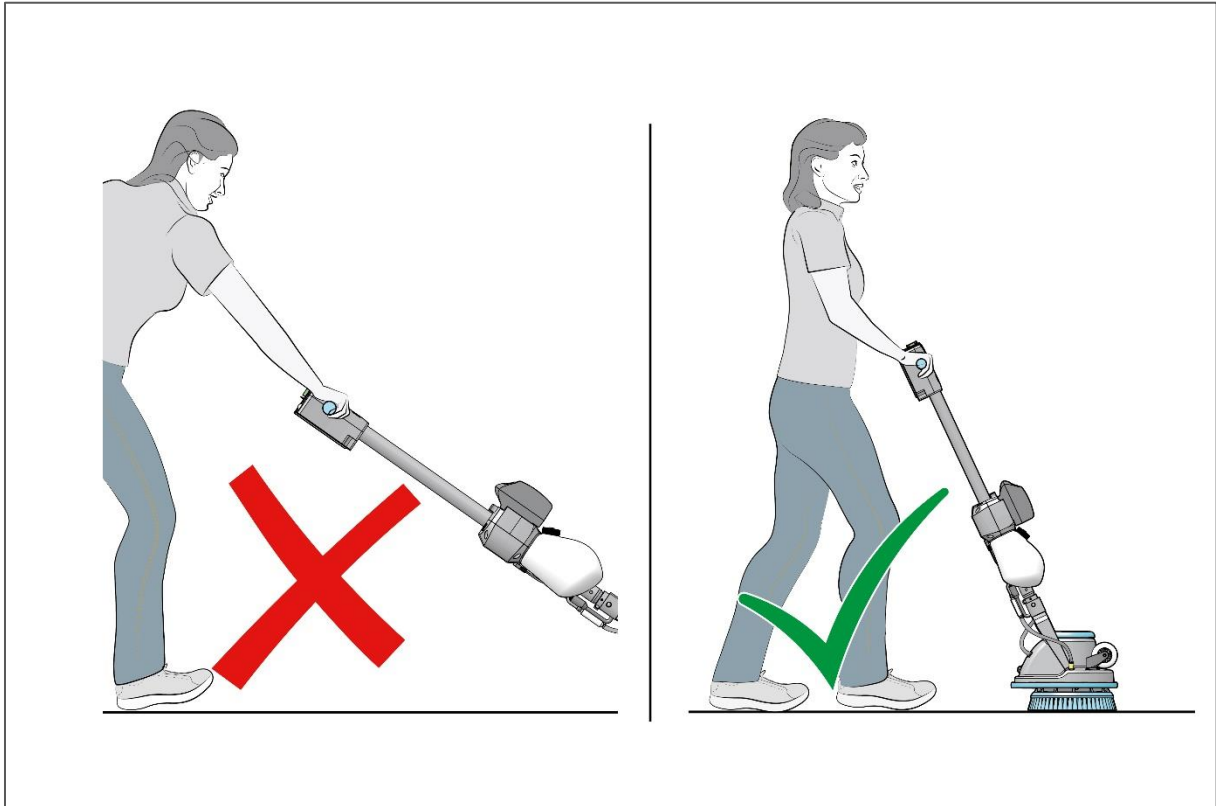
**TIP:**

Betjening af i-scrub 30EM Pro B er meget intuitiv, ligesom at styre en cykel. Den er designet til at bevæge sig fremad. For at dreje i-scrub 30EM Pro B skal du stoppe og trække håndtaget i den retning, du vil gå på. Den kan dreje 360 grader, hvilket gør det muligt at vende retningen.



## ADVARSEL

Betjen ikke i-scrub® 30EM Pro B længere fra dig end en armslængde. På denne måde holder du optimal kontrol over den.

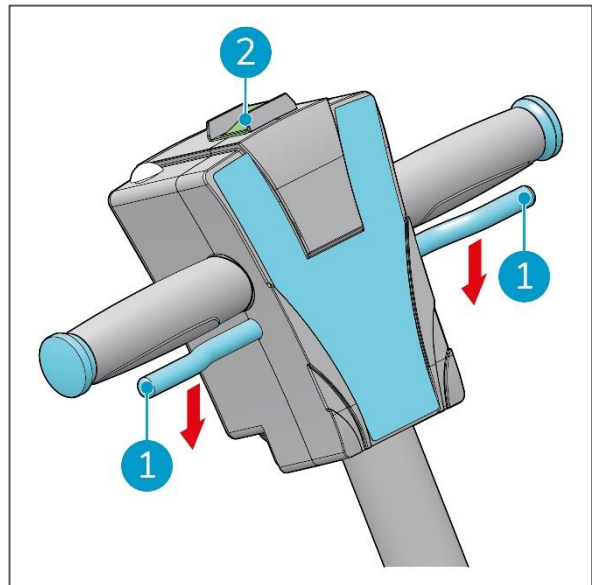


Figur 23



### 6.2.3 Slukning af i-scrub® 30EM Pro B

1. Slip aftrækkeren (Figur 24, pos. 1) for automatisk at stoppe i-scrub.
2. Tryk på tænd/sluk-knappen for at slukke for strømmen (Figur 24, pos. 2).



Figur 24

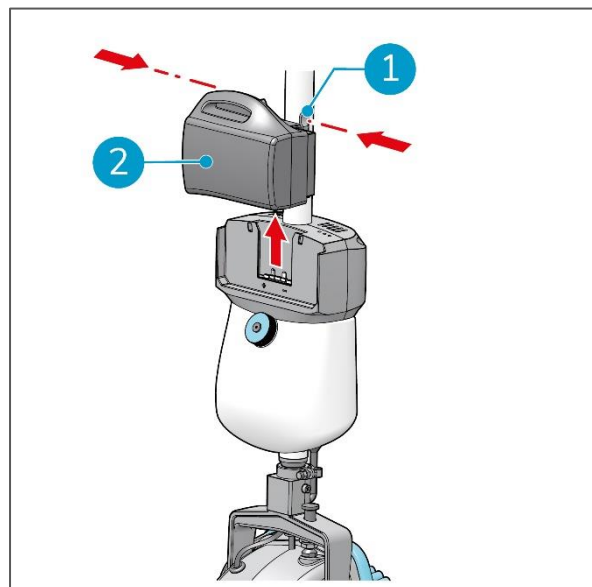
### 6.2.4 Fjernelse af batteriet



#### VÆR OPMÆRKSOM

Når i-scrub ikke bruges regelmæssigt, eller opbevares, skal du opbevare det opladede batteri på et tørt, rent sted. Sørg for, at batteriet oplades hver måned.

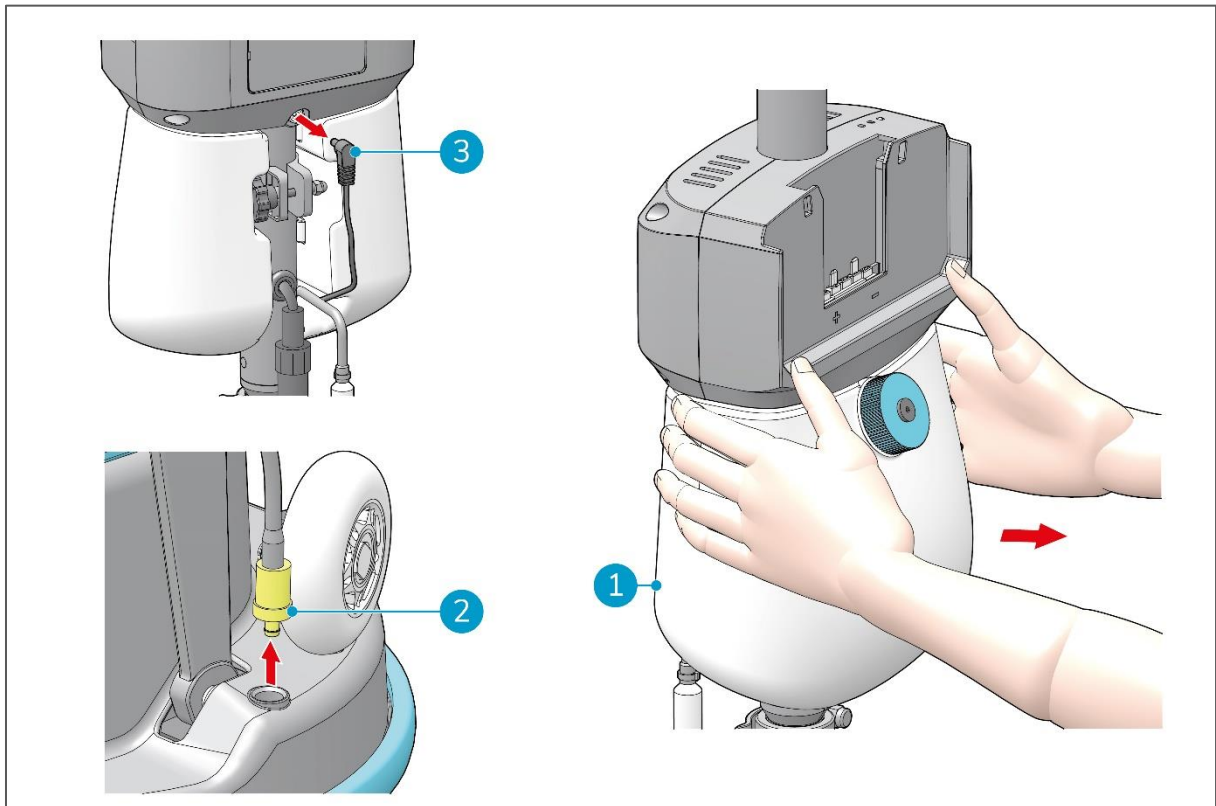
1. Sæt i-scrub i parkeringsposition, (se afsnittet 4.2.1).
2. Tryk batteriklipsene lidt indad (Figur 25, pos 1), træk batteriet væk (Figur 25, pos 2).



Figur 25



## 6.2.5 Fjernelse af rengøringsopløsningsbeholderen



Figur 26

1. Sæt i-scrub® i parkeringsposition, (se afsnittet 4.2.1).
2. Afbryd beholderpumpens strømstik (Figur 26, pos. 3) og slangen fra stikket på skrubbedækket (Figur 26, pos. 2).
3. Tag fat i toppen af beholderen (Figur 26, pos. 1) med begge hænder og placer begge tommelfingre på skaftet, tryk beholderen væk fra skaftet, indtil den klikker løs.
4. Tag forsigtigt beholderen af skaftet.

## 6.2.6 Tømning af rengøringsmiddelbeholderen



### ADVARSEL

Overhold de lokale bestemmelser vedrørende bortskaffelse af opløsning i forbindelse med spildevandsbehandling.

1. Fjern beholderen fra i-scrub-skaftet, før den tømmes, se afsnittet 6.2.5.
2. Bortskaf vandet eller rengøringsopløsningen i et passende afløb.



## 6.3 Rengøring og opbevaring

### 6.3.1 Rengøring af rengøringsmiddelbeholderen

1. Fjern beholderen fra i-scrub®-skaftet, før den rengøres, se afsnittet 6.2.5.
2. Bortskaf vandet eller rengøringsopløsningen fra beholderen i et passende afløb.
3. Fyld beholderen delvist med ferskvand og hold den vandret med hullerne opad.
4. Vip beholderen gentagne gange, og skyl grundigt alt snavs og alle rester ud af beholderen.

**TIP: Tør beholderen.**

**Åbn beholderlåget lidt før opbevaring for at lade beholderen tørre.**

### 6.3.2 Kontrol af børsten

- tjek om børsten er ren og intakt, se afsnittet 7.1 om hvordan den fjernes;
- rengør børsten under ferskvand eller udskift den om nødvendigt.

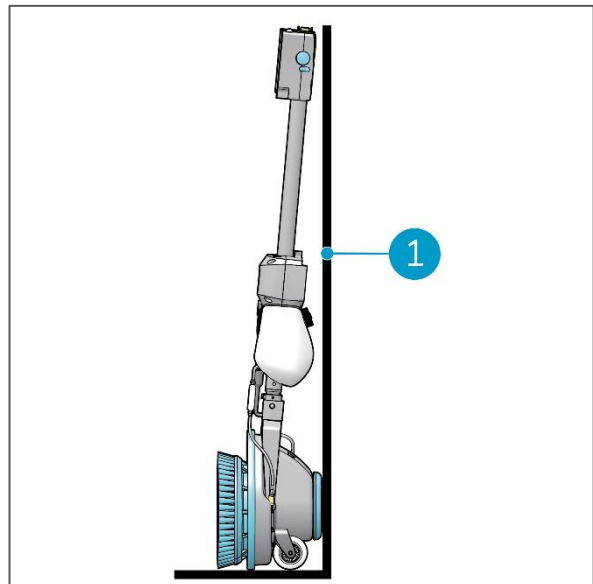
### 6.3.3 Opbevaring af i-scrub



#### VÆR OPMÆRKSOM

Opbevar i-scrub® i oprejst stilling.

1. Sørg for, at i-scrub er parkeret et sted, hvor ingen kan støde ind i den.
2. Sæt i-scrub i parkeringsposition (se afsnittet 4.2.1).
3. Opbevar i-scrub tæt på en væg (Figur 27, pos. 1) med skaftet pegende mod væggen og børsten vendt væk fra væggen.



Figur 27





## 7 Vedligeholdelse



### FORSIGTIG

Fjern batteriet, før du udfører nogen rengørings- eller vedligeholdelsesopgaver.

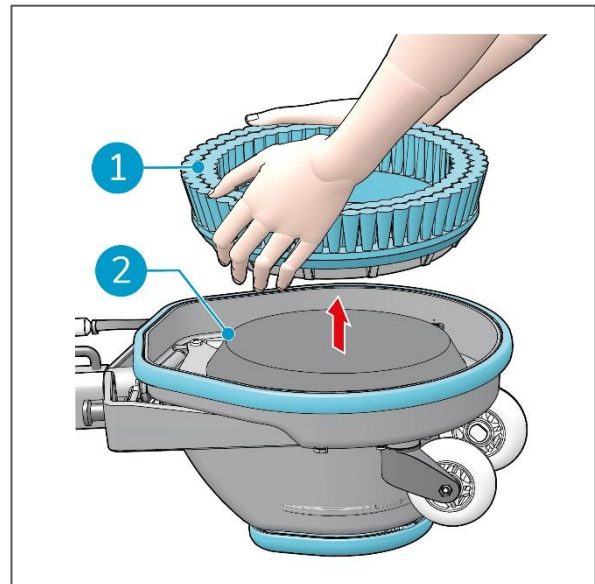


### FORSIGTIG

Hold altid i-scrub® 30EM Pro B's hovedenhed i opretstående position, når du udskifter børsten.

### 7.1 Udskiftning af børste

1. Sæt i-scrub i parkeringsposition (se afsnittet 4.2.1).
2. Læg i-scrub på ryggen med skaftet på gulvet (Figur 28).
3. Træk børsten (Figur 28, pos. 1) fra holderbakken (Figur 28, pos. 2).
4. Undersøg visuelt holderbakken.
5. Rengør skrubbedækket med en ren, tør klud, før du installerer den nye børste.



Figur 28

### 7.2 Anbefalet ekstra rengøring

Rengør ydersiden af i-scrub 30EM Pro B ugentligt med et ikke-slibende rengøringsmiddel uden opløsningsmidler eller en ren, fugtig klud. For at rengøre skrubbedækket skal du fjerne børsten og derefter bruge et ikke-slibende rengøringsmiddel uden opløsningsmidler eller en ren, fugtig klud.

### 7.3 Anbefalet servicetid

Det anbefales at planlægge en fuld service af en af vores servicepartnere hvert 500 timer.

### 7.4 Tilbehør

i-scrub 30EM Pro B kan udstyres med forskellige børster og polerpuder. Brugen af dette tilbehør er kun tilladt af erfarne og uddannede operatører, da nogle polerpuder kan være slibende og kan forårsage skade på gulvoverfladen, når de bruges forkert. For mere information kontakt venligst vores salgsafdeling eller partneren, der leverede i-scrub 30EM Pro B.



## 8 Fejlfinding

Problem	Årsag	Løsning
Ingen strøm	Intet batteri.	Isæt batteriet.
	Tomt batteri.	Oplad batteriet.
	Batteriet er placeret forkert.	Fjern og geninstaller batteriet.
	Tom beholder.	Fyld beholderen.
	Tilstoppet vandslange.	Anmod om service.
Lækage	Beholder placeret forkert.	Tjek og sæt beholderen på igen.
Batteriet oplader ikke	Batteriet er færdigt.	Udskift batteriet.
Der kommer ingen rengøringsvæske ud	Beholderen er tom.	Fyld beholderen. Kontroller, at slangeadapteren er tilsluttet korrekt i stikket.



## 9 Brugsafslutning og bortskaffelse



### VÆR OPMÆRKSOM

Det er i-scrub® 30EM Pro B-ejerens ansvar at bortskaffe produktet på en ansvarlig måde.

Ved slutningen af dens levetid indeholder i-scrub® 30EM Pro B stadig værdifulde ressourcer og skal bortskaffes i henhold til lokale love og regler vedrørende genbrug af elektrisk udstyr.



Før bortskaffelse bedes du fjerne batteriet til separat bortskaffelse, se afsnittet 6.2.4.

### TIP:



Alternativt kan du beholde batteriet til brug i en anden i-scrub 30EM Pro B.

1. Fjern alle løse komponenter som børsten og beholderen.
2. Bortskaf alle genstande i henhold til dine lokale love og regler.



## 10 Vedhæftede filer

### 10.1 CE-certifikat

<b>C E R T I F I C A T E</b> of Conformity EC Council Directive 2014/30/EU Electromagnetic Compatibility		
<b>Registration No.:</b>	<b>AE 50419952 0001</b>	
<b>Report No.:</b>	<b>50171073 001</b>	
<b>Holder:</b>	<b>Future Cleaning Technologies (FCT) B.V Hoppenkuil 27A 5626 DD Eindhoven Netherlands</b>	
<b>Product:</b>	<b>Floor Cleaning Machine (Multi-floor machine)</b>	
<b>Identification:</b>	<b>EM3PB</b>  Serial No.: n.a.  Remark : Refer to test report 50171073 001 for details.	
<b>Tested acc. to:</b>	<b>EN 55014-1:2017 EN 55014-2:2015</b>	
<p>This certificate of conformity is based on an evaluation of a sample of the above mentioned product. Technical Report and documentation are at the Licence Holder's disposal. This is to certify that the tested sample is in conformity with all provisions of Annex I of Council Directive 2014/30/EU. This certificate does not imply assessment of the production of the product and does not permit the use of a TÜV Rheinland mark of conformity. The holder of the certificate is authorized to use this certificate in connection with the EC declaration of conformity according to the a.m. Directive.</p>		
<b>Date</b> <u>12.10.2018</u>		
<b>TÜV Rheinland LGA Products GmbH - Tillystraße 2 - 90431 Nürnberg</b>		
<b>CE</b> The CE marking may only be used if all relevant and effective EC Directives are complied with. <b>CE</b>		

© 2018 TÜV Rheinland LGA Products GmbH. TÜV, TÜV and TÜV are registered trademarks. Certificates and applications require prior approval.



Dette dokument er en del af den tekniske fil til i-scrub® 30EM Pro B og vil være tilgængelig efter anmodning.