

i-vac 5B[®]

Sempre facile

Manuale utente



i-team Professional b.v.

Hoppenkuil 27b, 5626 DD Eindhoven, Paesi Bassi

Telefono: +31402662400

E-mail: hello@i-teamglobal.com

Sito web: www.i-teamglobal.com





Traduzione del manuale utente originale scritto in lingua inglese

Future Cleaning Technologies B.V.
Hoppenkuil 27b, 5626 DD Eindhoven, Paesi Bassi

Telefono: +31402662400

E-mail: hello@i-teamglobal.com

Sito web: www.i-teamglobal.com

Modello: C5B

Data: 08/05/2020

Codice prodotto: C5B.I-V.0000B

Versione: v.1.0



Prefazione

Grazie per aver acquistato i-vac 5B®. i-vac 5B ha un fustino a forma di uovo per lavorare in modo ottimale in aree più piccole e poterlo avvicinare a sé. Il motore ad alta potenza di i-vac 5B raggiunge circa l'80% della potenza di aspirazione utilizzata dagli aspirapolvere a cavo, senza essere vincolato in un punto. Inoltre, tutti gli accessori e le attrezzature necessarie forniti con la macchina possono essere riposti su di essa.

Seguendo le istruzioni, i-vac 5B è facile da utilizzare. Leggere attentamente il manuale dell'utente. Acquisire familiarità con le corrette procedure operative e di manutenzione. Conservare il manuale in un luogo sicuro. Il manuale è una parte essenziale di i-vac 5B e deve essere consegnato al nuovo proprietario al momento della rivendita o della sostituzione. Ogni i-vac 5B ha un numero di identificazione univoco che può essere trovato nella parte inferiore del corpo principale. Il partner i-team ha bisogno di questo numero quando si ordinano le parti.

Quando in questo manuale si fa riferimento al "produttore", si intende: Future Cleaning Technologies B.V., una società affiliata di i-team a Eindhoven, Paesi Bassi. Quando il presente manuale fa riferimento al "partner", si intende il partner di assistenza e di rivendita i-team locale.

Scopo del manuale utente

Lo scopo del manuale utente è quello di fornire informazioni all'utente durante il ciclo di vita di i-vac 5B in modo tale che venga utilizzato correttamente, in modo efficiente e sicuro, anche in caso di uso improprio ragionevolmente prevedibile.

Il manuale utente contiene istruzioni relative a:

- sicurezza personale dell'operatore;
- uso previsto e non previsto di i-vac 5B;
- istruzioni per l'uso quotidiano;
- istruzioni di manutenzione;
- condizioni di conservazione;
- smaltimento di i-vac 5B.

Le presenti istruzioni devono essere tenute in considerazione per evitare rischi che potrebbero causare danni fisici e/o materiali.

Destinatari

Questo manuale utente è destinato agli operatori che utilizzano i-vac 5B e ai loro supervisori, nonché ai partner e agli importatori.

Operatori di i-vac 5B


i-vac 5B può essere utilizzato solo da una persona che:

- ha letto e compreso correttamente le istruzioni contenute in questo manuale;
- viene formata da un operatore esperto che ha letto e compreso le istruzioni contenute in questo manuale.



Guida alla lettura

I simboli e i termini seguenti vengono utilizzati nel presente manuale per segnalare al lettore problemi di sicurezza e informazioni importanti:

Simbolo	Termine	Spiegazione
	AVVERTIMENTO	Indica una situazione pericolosa che, in caso di inosservanza delle istruzioni di sicurezza, può provocare lesioni all'operatore o alle persone presenti e danni lievi o moderati al prodotto o all'ambiente.
	CAUTELA	Indica una situazione pericolosa che, in caso di inosservanza delle istruzioni di sicurezza, può comportare danni lievi e/o moderati al prodotto o all'ambiente.
	BATTERIE	Indica una macchina a batteria, le batterie devono essere caricate secondo le istruzioni contenute nel manuale dell'utente relativo al caricabatterie di classe I indipendente. Le batterie devono essere smaltite secondo le leggi e le normative locali.
	ATTENZIONE	Indica una situazione di responsabilità nella quale il produttore o i suoi partner e affiliati non possono essere ritenuti responsabili per danni causati dalla mancata conformità.



Contenuto

Prefazione	3
Scopo del manuale utente	3
Destinatari.....	3
Operatori di i-vac 5B	3
Guida alla lettura.....	4
1 Introduzione	7
1.1 Uso previsto del prodotto	7
1.2 Uso non previsto del prodotto	8
1.3 Durata	9
1.4 Modifiche.....	9
1.5 Specifiche.....	10
1.6 Garanzia.....	11
1.7 Identificazione	11
2 Descrizione	12
2.1 Spiegazione indicatori LED.....	13
3 Sicurezza.....	14
3.1 Batteria	14
3.2 Rischi durante il funzionamento.....	14
4 Trasporto e conservazione	15
5 Montaggio e installazione	16
5.1 Rimozione dalla confezione.....	16
5.2 Montaggio	17
5.3 Sostituzione del sacchetto per la polvere.....	18
6 Funzionamento.....	22
6.1 Prima di iniziare	22
6.1.1 Regolazione dell'altezza	22
6.1.2 Inserire la batteria	22
6.2 Funzionamento normale	23
6.2.1 Dopo il normale funzionamento	23
6.2.2 Rimuovere la batteria.....	24
6.3 Funzionamento con i-brush®	25
6.3.1 Dopo il funzionamento con i-brush.....	25
6.3.2 Rimuovere la batteria.....	26
7 Manutenzione	27
7.1 Pulizia.....	27



7.1.1	Pulizia della macchina	27
7.1.2	Pulizia del tubo flessibile e dell'asta	27
7.1.3	Sostituzione del filtro del motore	28
7.2	Condizioni della spazzola e dello strumento	29
7.3	Parti danneggiate o usurate	29
7.4	Frequenza di manutenzione	30
7.5	Conservazione	30
8	Risoluzione dei problemi	31
9	Messa fuori servizio e smaltimento	32
10	Allegati.....	33
10.1	Certificato CE	33



1 Introduzione

i-vac 5B® ha un fustino a forma di uovo per lavorare in modo ottimale in aree più piccole e poterlo avvicinare a sé. È possibile riporre nella macchina gli accessori utili e l'attrezzatura necessaria in modo da averli sempre a disposizione. La maniglia principale robusta ed ergonomica offre una libertà di movimento mai provata prima. i-vac 5B verrà sempre con te.

La batteria utilizzata da i-vac 5B è la stessa impiegata in una varietà di prodotti i-team alimentati a batteria. La batteria deve essere completamente carica prima dell'uso. Fare riferimento al manuale utente di i-charge® per la procedura corretta.

Questo manuale è destinato a coloro che lavorano con i-vac 5B ed eseguono la manutenzione giornaliera. Il manuale deve essere letto per intero prima di procedere. Questo manuale descrive la corretta modalità di utilizzo, le misure di sicurezza, la manutenzione e il trasporto.

i-team migliora continuamente tutti i suoi prodotti in base all'esperienza e al feedback degli utenti. Eventuali discrepanze tra i testi e/o le immagini dal manuale e i-vac 5B possono quindi derivare dalla differenza di modello o da possibili cambiamenti dovuti a sviluppo e innovazione continui.

1.1 Uso previsto del prodotto

i-vac 5B è progettato esclusivamente per uso interno e per la raccolta di materiali **asciutti**.

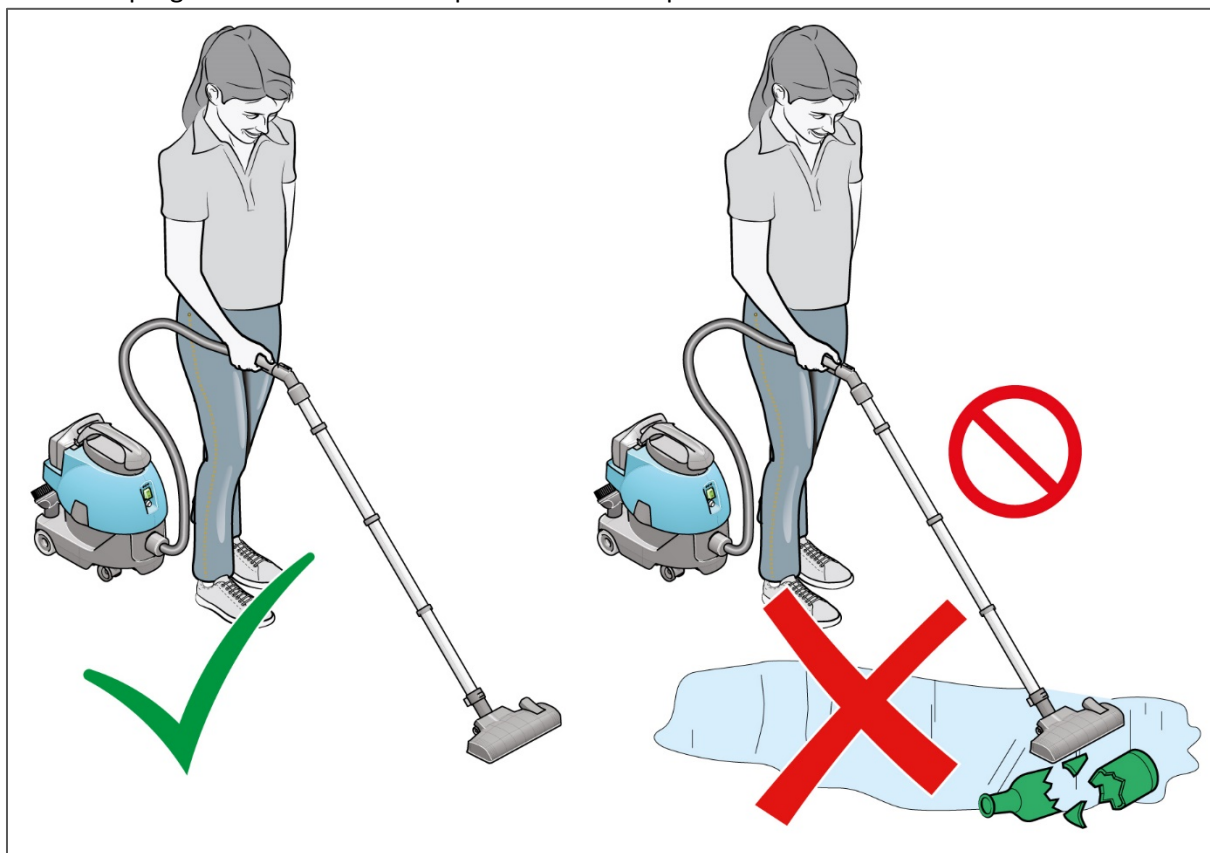


Figura 1

i-vac 5B è adatto all'uso commerciale. Ad esempio: in hotel, scuole, ospedali, fabbriche, negozi, imprese di pulizie, villaggi turistici e uffici.



Assicurarsi che la manutenzione di i-vac 5B® sia conforme a quanto descritto nella sezione 7 Manutenzione. La mancata osservanza della manutenzione consigliata può comportare situazioni pericolose e i-team Professional potrebbe NON fornire garanzia.

Controllare regolarmente i filtri, il sacchetto per la polvere e il tubo flessibile per verificare che non siano presenti danni o inquinamento. Sostituire le parti danneggiate. Per ulteriori informazioni su come ordinare i pezzi per i-vac 5B, consultare la sezione 7.3.

USARE SOLO parti i-team Professional originali. i-team Professional NON fornisce garanzia in caso di utilizzo di parti non originali.

i-vac 5B può essere utilizzato solo da una persona che:

- ha letto e compreso correttamente le istruzioni contenute in questo manuale;
- viene formata da un operatore esperto che ha letto e compreso le istruzioni contenute in questo manuale.

Mantenere i-vac 5B e gli accessori puliti.

Per utilizzare i-vac 5B su diversi tipi di superfici, sono forniti strumenti aggiuntivi. Questi strumenti sono facilmente sostituibili. È importante selezionare lo strumento giusto per ogni lavoro, vedere Figure 2.

1. Strumento per tappezzeria.
2. Bocchetta per fessure.

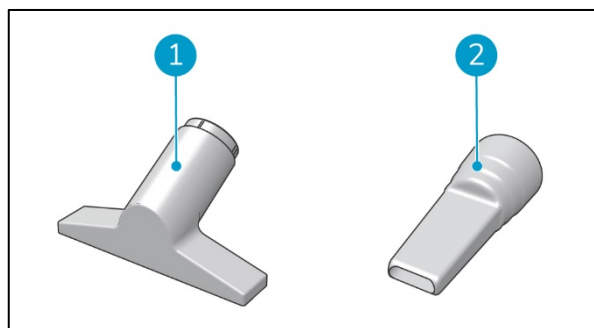


Figura 2

1.2 Uso non previsto del prodotto



AVVERTIMENTO

L'uso non previsto può avere conseguenze per la sicurezza di operatori e persone presenti e annulla la garanzia sul prodotto.

i-vac 5B è progettato per pulire esclusivamente materiali asciutti.

i-vac 5B non è adatto per la raccolta di:

- materiali bagnati o acqua;
- ceneri calde o sigarette accese;
- sostanze pericolose o esplosive;
- materiali biologici pericolosi;
- particolato.



1.3 Durata

Per un corretto funzionamento e una lunga durata di i-vac 5B[®], è importante seguire gli intervalli di manutenzione consigliati indicati in questo manuale, vedere sezione 7.

1.4 Modifiche

Non è consentito apportare modifiche al design di i-vac 5B senza consultazione e autorizzazione del produttore. Ciò influisce sulla garanzia; consultare la sezione 1.6.



1.5 Specifiche

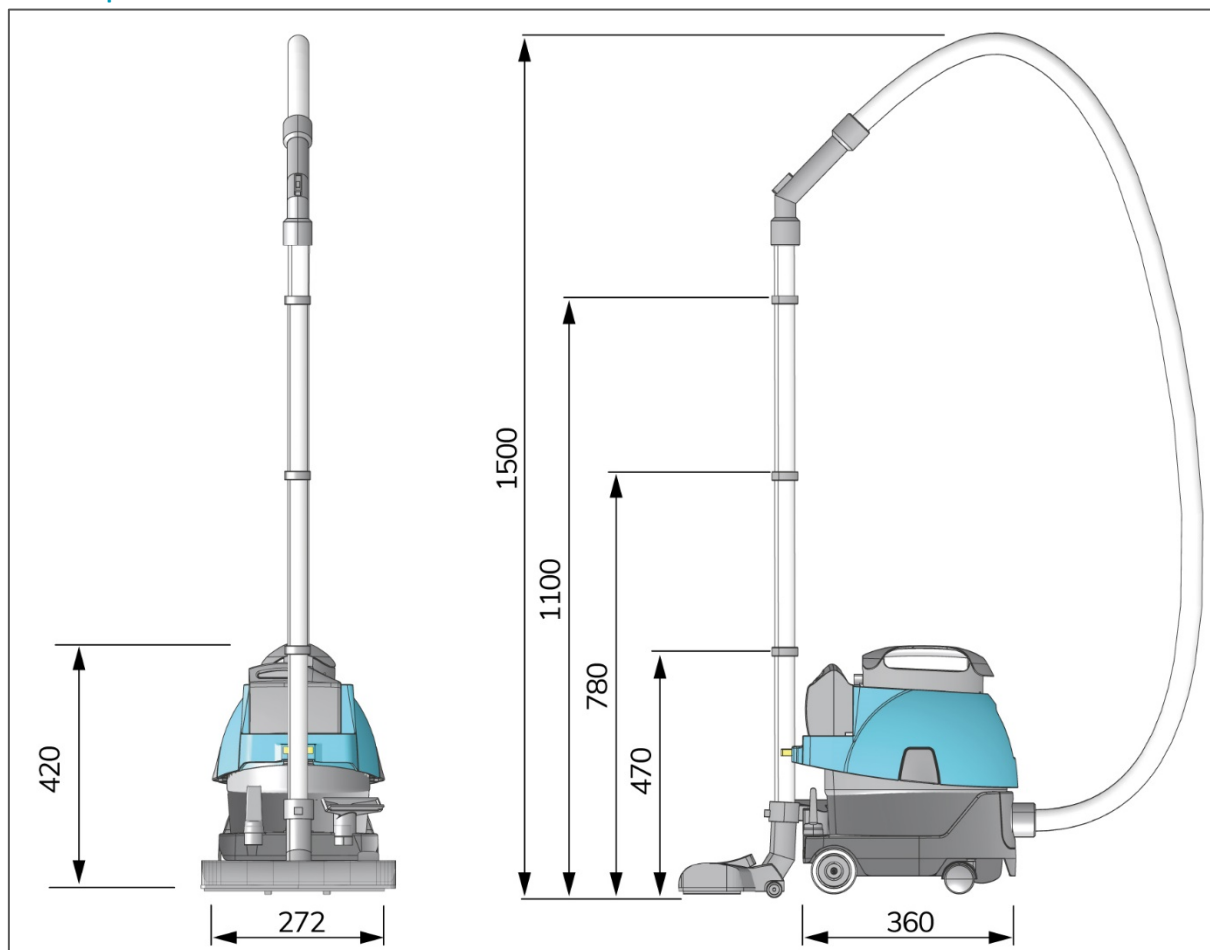


Figura 3

Dimensioni del corpo:	360 x 272 x 420 mm
Peso di trasporto:	5,2 kg
Lunghezza del tubo flessibile:	180 cm
Capacità:	5 L
Rumorosità:	62 dB(A) 63 dB(A)
Diametro degli strumenti:	32 mm
Aspirazione liquidi:	1300 mm
Flusso d'aria:	24,7 L/sec
Uso:	Al coperto, asciutto
Fonte di alimentazione:	Batteria i-power 9 o 14
Specifiche della batteria i-power 9:	25,2 V 8,8 Ah
Specifiche della batteria i-power 14:	25,2 V 14 Ah
Autonomia i-power 9:	30 minuti
Autonomia i-power 14:	40 minuti
Tipo di caricatore:	Indipendente
Caricabatterie:	110-240 V, 50/60 Hz
Materiale macchina:	PP



1.6 Garanzia

i-vac 5B® deve essere utilizzato solo con i materiali forniti. L'uso di materiali di consumo alternativi può causare danni ad i-vac 5B e può causare un rischio per l'operatore. L'uso di materiali di consumo alternativi invalida la garanzia del produttore. Il periodo di garanzia è di 1 anno.

1.7 Identificazione

Ogni i-vac® 5B ha un numero di serie univoco che si trova nella parte inferiore del corpo principale e nella parte inferiore della testa. Il partner i-team ha bisogno di questo numero quando si ordinano le parti.

Etichetta esplicativa:



Tipologia di prodotto: i-vac 5B

Codice di produzione: C5B.I.V.0000B

Modello: C5B

Numero di serie:

Distributore:

i-team Professional

Hoppenkuil 27 b

NL-5626 DD Eindhoven

Figura 4



2 Descrizione

Il corpo di i-vac 5B® è realizzato in materiale durevole e resistente agli urti. L'asta è composta da tre parti in modo da poterla estendere per raggiungere punti difficili. i-vac 5B può essere combinato con un i-brush® opzionale. Questo attrezzo aggiuntivo per pavimenti agita contemporaneamente il tappeto e rimuove sporco e polvere. i-vac 5B è alimentato dalla batteria i-power®.

i-vac 5B è composto da:

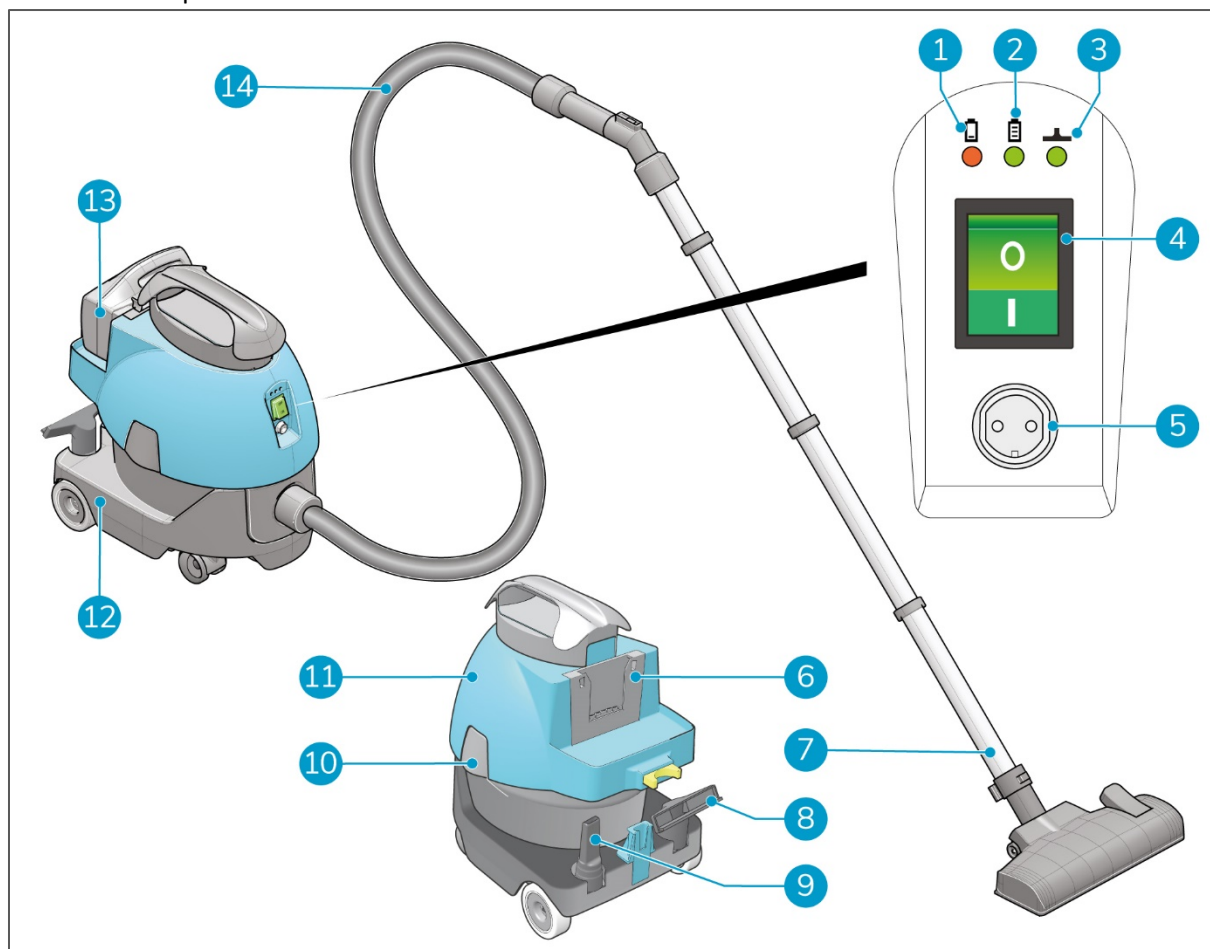


Figura 5

Legenda

- | | |
|---|--|
| 1. Un LED che indica la batteria scarica. | 8. Uno strumento per tappezzeria. |
| 2. Un LED che indica lo stato di carica della batteria. | 9. Una bocchetta per fessure. |
| 3. Un LED che indica la funzione di aspirazione. | 10. Un fermo per rimuovere la parte superiore. |
| 4. Un interruttore ON/OFF. | 11. Una parte superiore. |
| 5. Un connettore di alimentazione i-brush. | 12. Un corpo principale. |
| 6. Un portabatterie. | 13. Una batteria. |
| 7. Un'asta, 3 sezioni. | 14. Un tubo flessibile. |



2.1 Spiegazione indicatori LED

1. Un LED che indica la batteria scarica. Il LED rosso che indica la batteria scarica si accende all'avvio della macchina, dopo alcuni secondi si spegne. Questo per verificare se il LED funziona. Il LED rosso si accenderà anche quando la batteria è quasi scarica.
2. Un LED che indica lo stato di carica della batteria. Il LED verde che indica lo stato di alimentazione della batteria è sempre acceso durante l'uso normale quando la batteria è sufficientemente carica.
3. Un LED che indica la funzione di aspirazione. Il LED che indica la funzione di aspirazione lampeggia quando il pulsante ON/OFF è acceso. Quando i-vac 5B è a piena potenza è acceso in modo permanente.

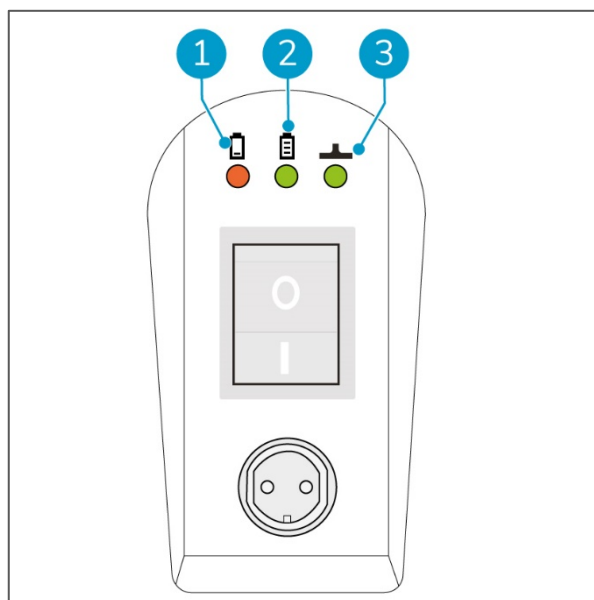


Figura 6



3 Sicurezza

La sicurezza viene prima di tutto, quindi è necessario prendersi il tempo necessario per leggere e comprendere queste istruzioni di sicurezza. L'uso improprio può causare danni o invalidare la garanzia del produttore.

3.1 Batteria

CAUTELE

Durante il normale funzionamento, la batteria da 24 V non causa rischi per la sicurezza di per sé. Tenere presenti le seguenti istruzioni di sicurezza:



- non schiacciarla, perforarla o danneggiarla in alcun modo;
- non riscaldarla o incenerirla;
- non metterla in corto circuito;
- non smontare;
- mantenere la batteria asciutta;
- caricare solo nell'intervallo di temperatura 5 °C~40 °C.
- utilizzare solo nell'intervallo di temperatura 5 °C~45 °C.

3.2 Rischi durante il funzionamento



AVVERTIMENTO

INTERROMPERE IMMEDIATAMENTE IL FUNZIONAMENTO se i-vac 5B® non funziona correttamente o emette rumori insoliti. Richiedere un intervento di assistenza per i-vac 5B prima di continuare a utilizzarlo.



AVVERTIMENTO

NON azionare i-vac 5B senza filtro del sacchetto per la polvere.



AVVERTIMENTO

NON utilizzare i-vac 5B su superfici umide o bagnate. Ciò danneggerà i-vac 5B ed è pericoloso per l'utente. I danni causati dall'uso su una superficie bagnata non sono coperti da garanzia.



4 Trasporto e conservazione

- non conservare i-vac 5B® all'aperto;
- conservare i-vac 5B in un luogo asciutto;
- se i-vac 5B viene conservato per un periodo più lungo, rimuovere la batteria. Consultare la sezione 6.2.2;
- prima di trasportare i-vac 5B, rimuovere la batteria. Consultare la sezione 6.2.2;
- prima di utilizzare nuovamente i-vac 5B, assicurarsi che la batteria sia caricata, consultare il Manuale utente di i-charge 9®.



5 Montaggio e installazione

i-vac 5B® non richiede molto assemblaggio. La macchina viene fornita con 2 strumenti aggiuntivi per pulire diversi tipi di superfici.

5.1 Rimozione dalla confezione

i-vac 5B è confezionato in 1 scatola. La batteria e il caricabatterie devono essere ordinati separatamente.

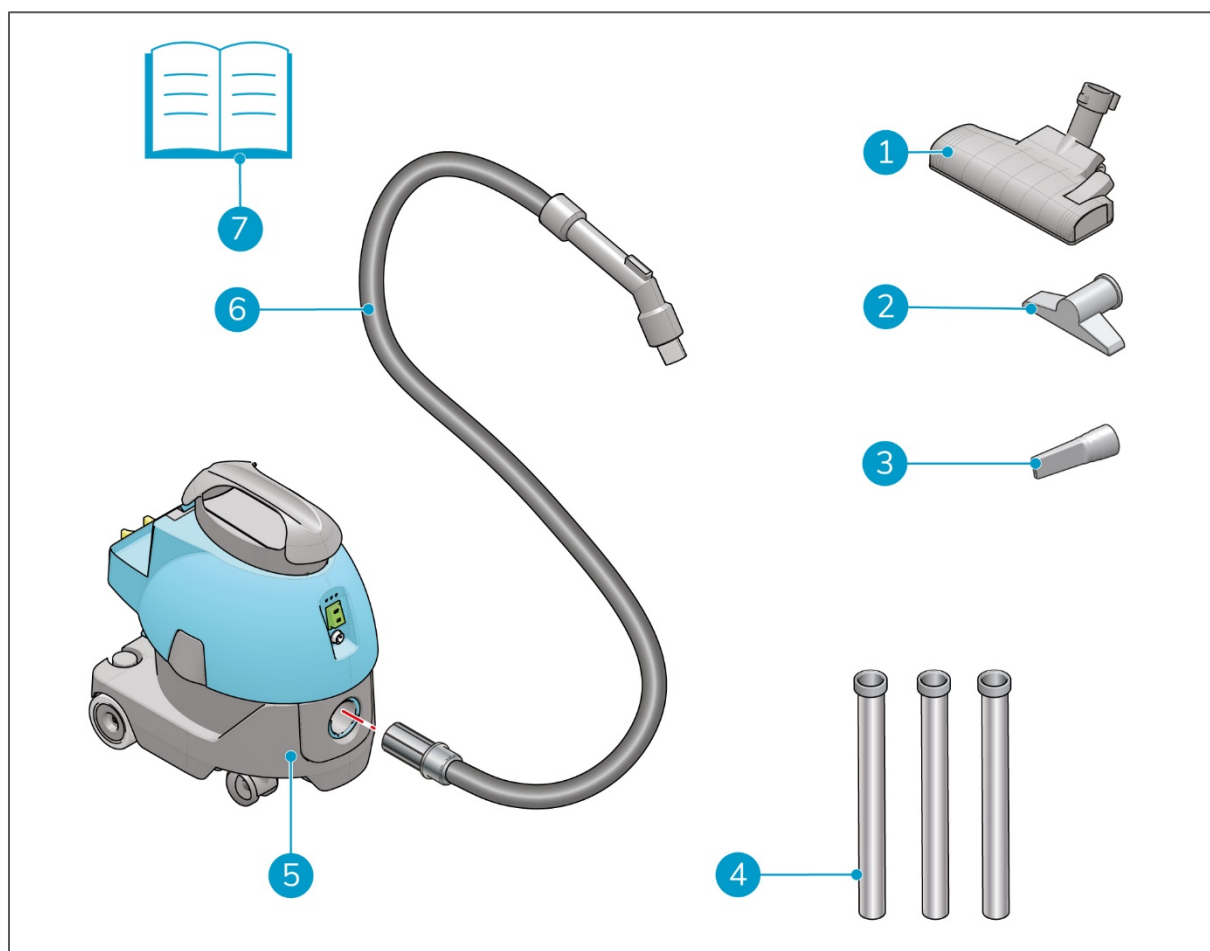


Figura 7

Legenda

- | | |
|---|------------------------|
| 1. 1 x strumento per pavimento standard | 5. 1 x i-vac 5B |
| 2. 1 x strumento per tappezzeria | 6. 1 x tubo flessibile |
| 3. 1 x bocchetta per fessure | 7. 1 x manuale utente |
| 4. 3 x bacchette | |



5.2 Montaggio

1. Inserire il tubo (Figure 8, pos 1) nella presa del tubo (Figure 8, pos 6).
2. Ruotare il tubo flessibile in senso orario per bloccarlo in posizione.
3. Inserire il tubo nella bacchetta (Figure 8, pos 2).
4. Collegare lo strumento per pavimento standard (Figure 8, pos 4) sull'estremità stretta della bacchetta (Figure 8, pos 5).
5. Posizionare l'attrezzo per fessure e l'attrezzo per tappezzeria sulle staffe (Figure 8, pos 3).

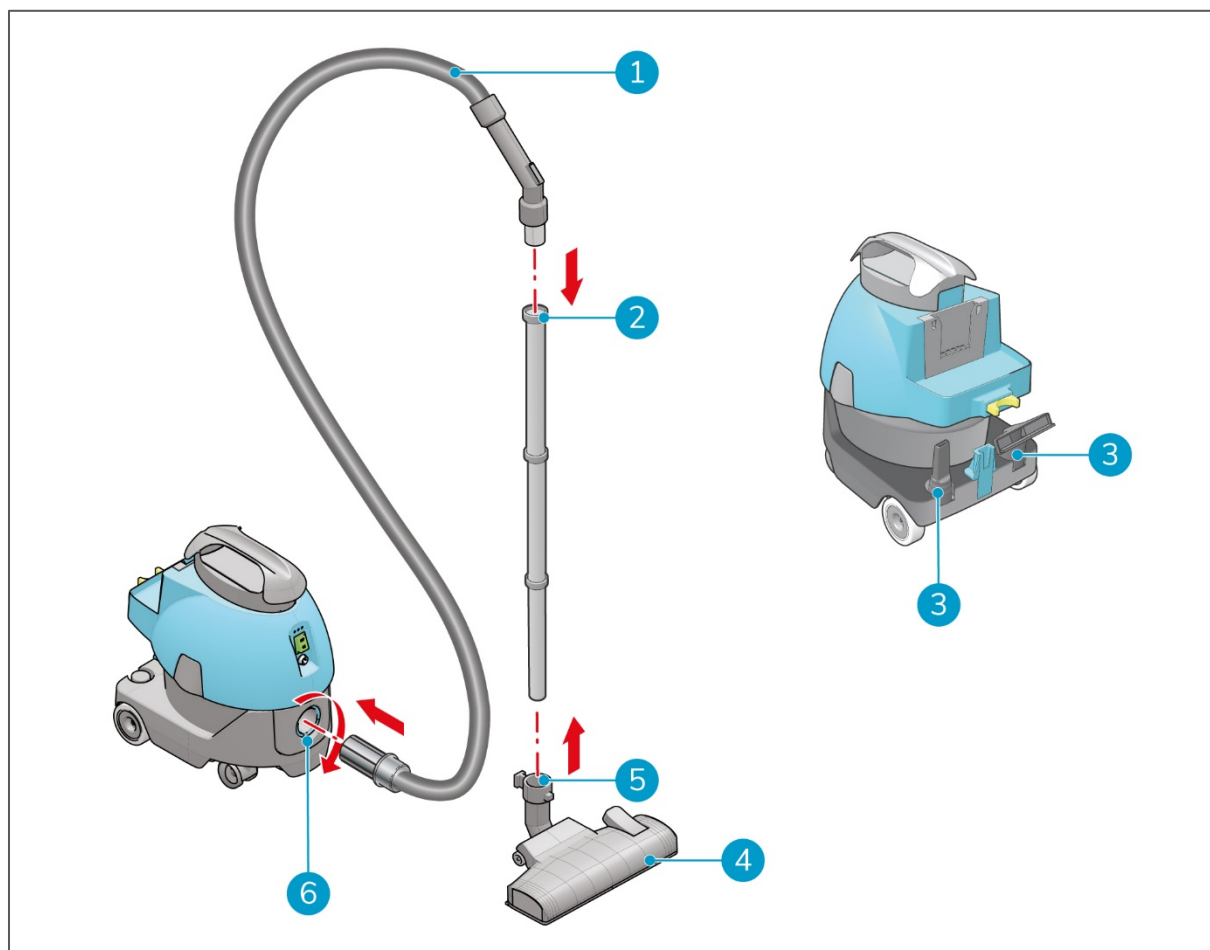


Figura 8

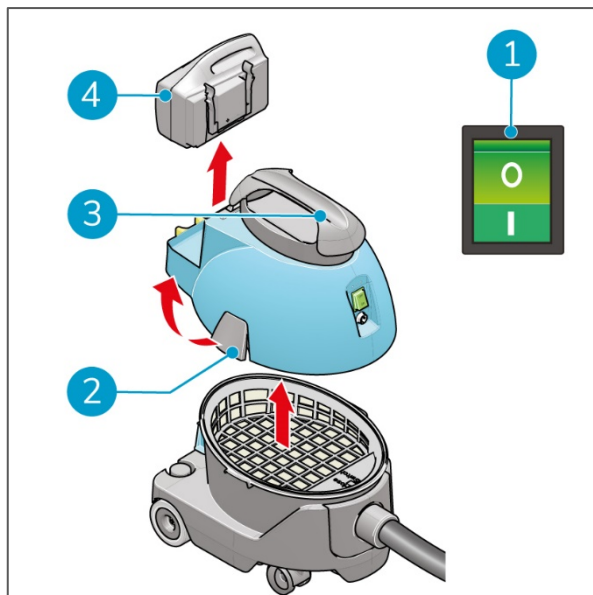


5.3 Sostituzione del sacchetto per la polvere

Controllare il sacchetto per la polvere ogni settimana e sostituirlo se è pieno. Utilizzare solo sacchetti per la polvere originali i-team.

Assicurarsi che il tubo flessibile sia rimosso da i-vac 5B® prima di rimuovere il sacchetto per la polvere. Non è possibile rimuovere il sacchetto per la polvere con il tubo flessibile in posizione.

1. Disattivare i-vac 5B dall'interruttore ON/OFF (Figure 9, pos 1).
2. Rimuovere la batteria (Figure 9, pos 4).
3. Rilasciare i fermi (Figure 9, pos 2).
4. Sollevare la parte superiore dalla maniglia (Figure 9, pos 3).



5. Posizionare la parte superiore su un lato su una superficie piana (Figure 10, pos 1).

Figura 9

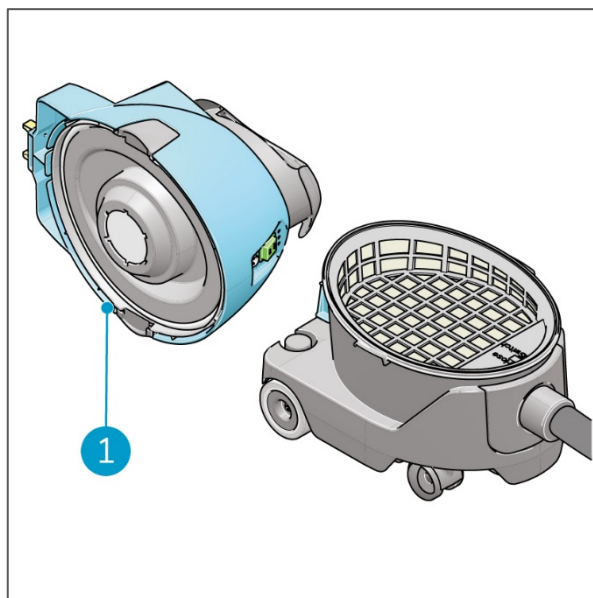


Figura 10

6. Girare il tubo flessibile (Figure 11, pos 5) in senso antiorario e rimuoverlo dal manicotto del tubo flessibile.
7. Rimuovere il sacchetto del filtro (Figure 11, pos 1).
8. Tirare l'etichetta di cartone (Figure 11, pos 3) per sigillare il sacchetto per la polvere.
9. Piegarle le estremità del sacchetto per la polvere (Figure 11, pos. 2) l'una verso l'altra.
10. Rimuovere il vecchio sacchetto per la polvere (Figure 11, pos 4).

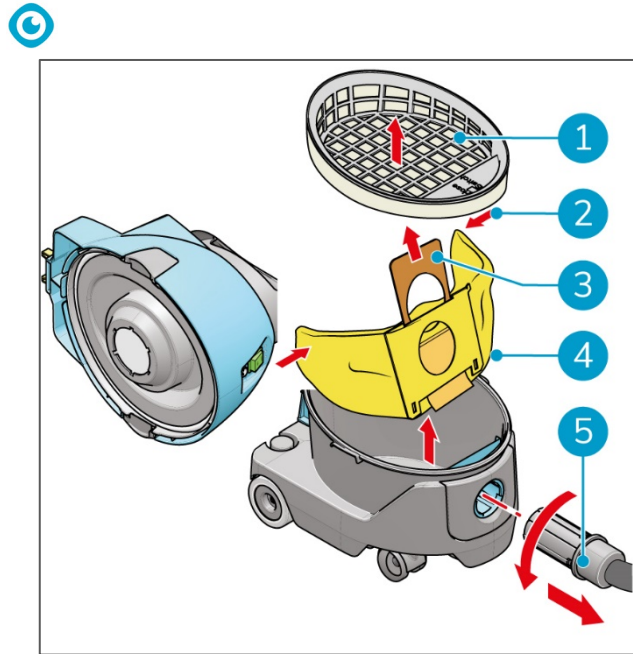


Figura 11

11. Far scorrere il colletto del cartone del nuovo sacchetto per la polvere (Figure 12, pos 1) negli slot per inserire completamente il sacchetto per la polvere.
12. Aprire il sacchetto per la polvere (Figure 12, pos 2).
13. Sostituire il sacchetto del filtro (Figure 12, pos 3).

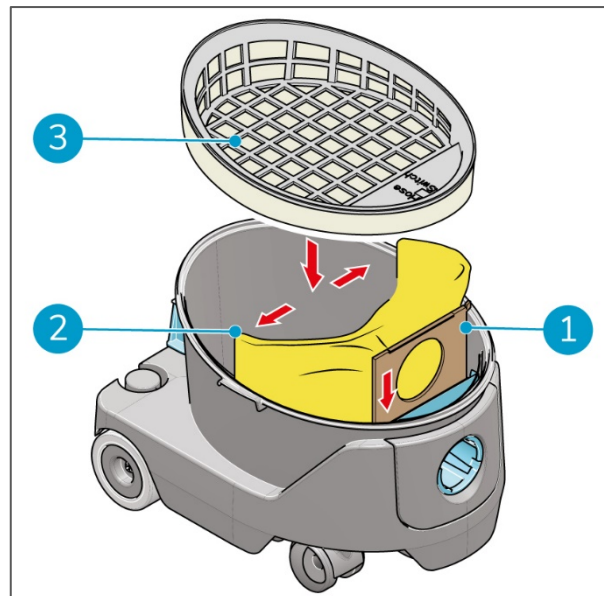


Figura 12

14. Posizionare il tubo flessibile (Figure 13, pos 1) nel manicotto del tubo flessibile (Figure 13, pos 2) e ruotarlo in senso orario per bloccarlo.

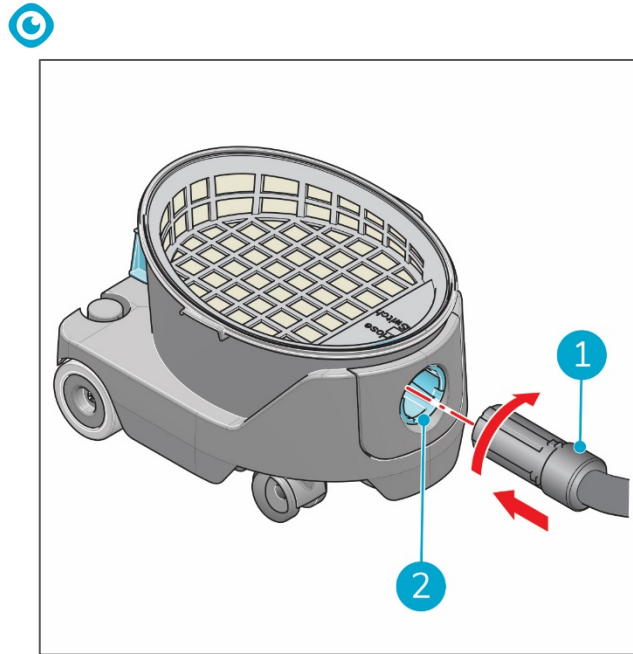


Figura 13

15. Posizionare la parte superiore (Figure 14, pos 1) sul corpo principale.

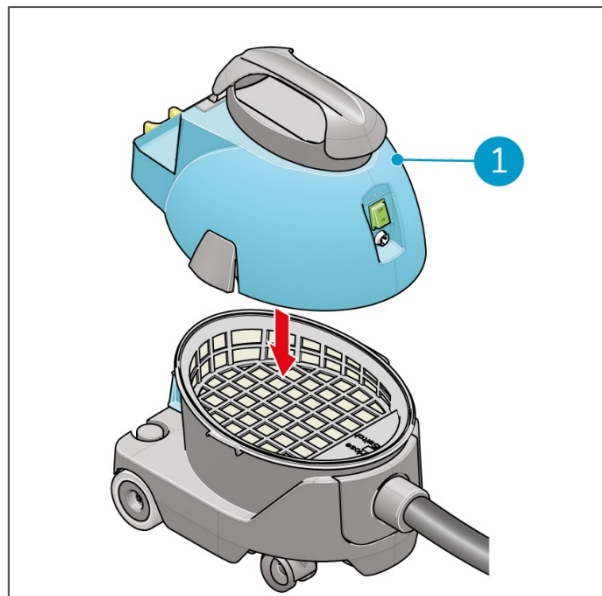


Figura 14



16. Fissare i fermi (Figure 15, pos 1).

17. Sostituire la batteria (Figure 15, pos 2).

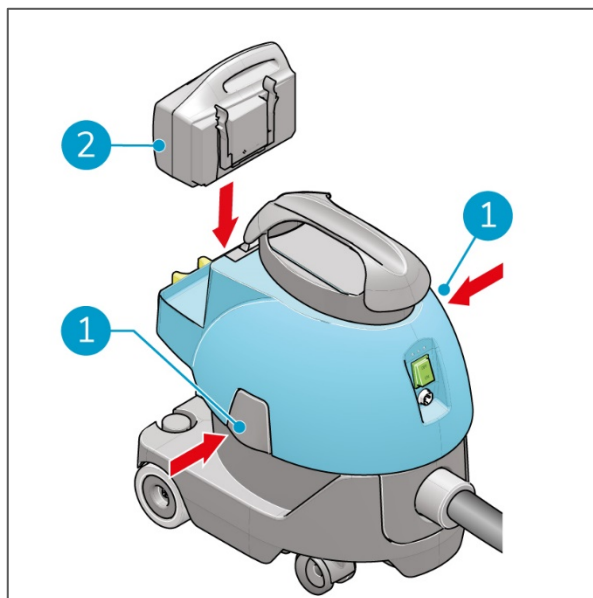


Figura 15



ATTENZIONE

Assicurarsi che la parte superiore sia posizionata correttamente sul corpo principale, in caso contrario potrebbe venire aspirata aria falsa e ciò influisce sulle prestazioni di i-vac 5B®.



6 Funzionamento

6.1 Prima di iniziare

1. Controllare se i-vac 5B® presenta danni o difetti.
2. Assicurarsi che il sacchetto per la polvere sia posizionato in i-vac 5B, vedere la sezione 5.3.
3. Assicurarsi di disporre dello strumento corretto per lo scopo previsto, vedere Figure 2.
4. Verificare che la spazzola non sia danneggiata o usurata.
5. Accertarsi che il filtro del motore sia pulito, vedere la sezione 7.1.3.

6.1.1 Regolazione dell'altezza

Aggiungere o rimuovere una sezione dell'asta (Figure 16, pos 1) per regolare la lunghezza.

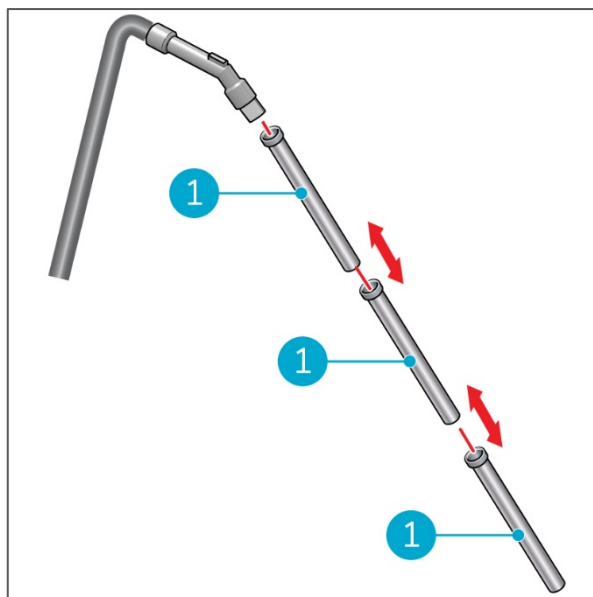


Figura 16

6.1.2 Inserire la batteria

1. Inserire la batteria (Figure 17, pos 1) nello slot (Figure 17, pos 2), fino a quando non si sente un "clic". La batteria è ora fissata.
2. Premere l'interruttore ON/OFF (Figure 17, pos 3) per accendere i-vac 5B.
3. Controllare il LED che indica lo stato di carica della batteria situato sopra l'interruttore ON/OFF (Figure 17, pos 4). Consultare la sezione 2.1.
4. Premere l'interruttore ON/OFF (Figure 17, pos 3) per disattivare i-vac 5B.

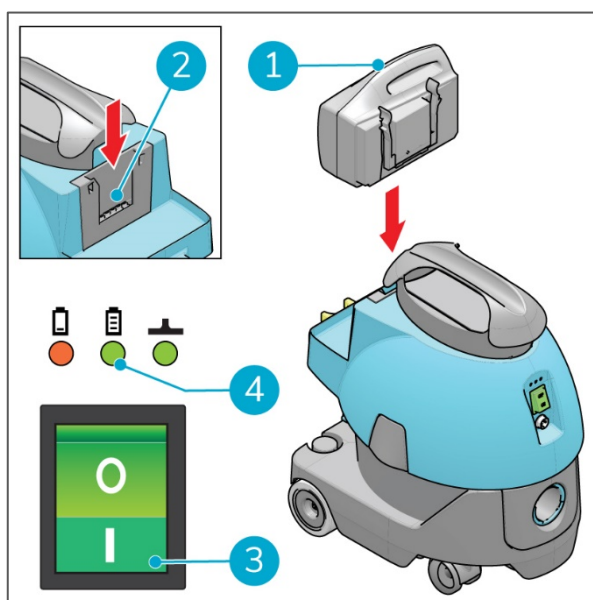


Figura 17

SUGGERIMENTO:

Si consiglia di non utilizzare la batteria con una carica inferiore al 40%.



6.2 Funzionamento normale

1. Premere l'interruttore ON/OFF (Figure 18, pos 1) per avviare i-vac 5B®. La luce verde nell'interruttore ON/OFF si accenderà.
2. Prendere l'asta dal supporto (Figure 18, pos 2).
3. Iniziare a utilizzare l'aspirapolvere.

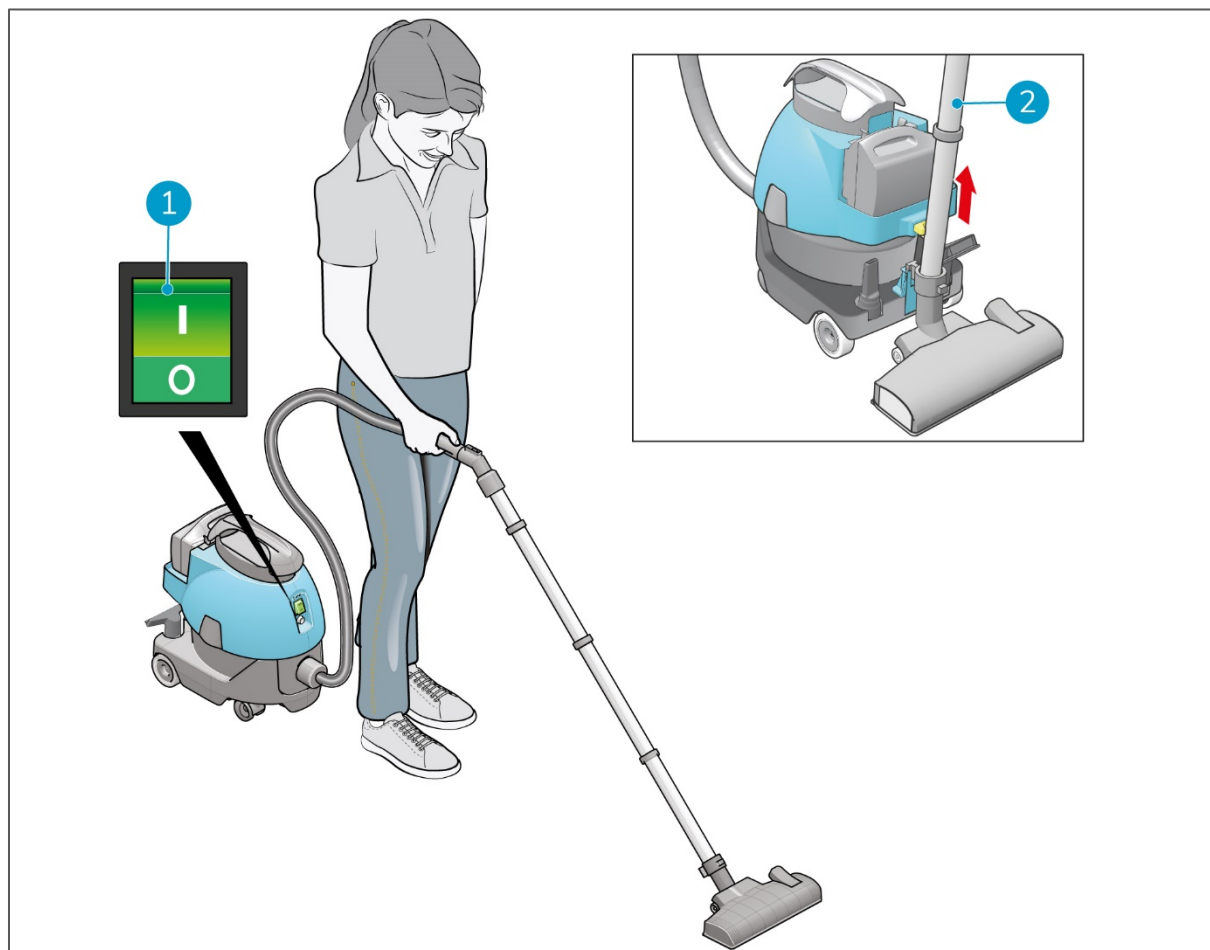


Figura 18

6.2.1 Dopo il normale funzionamento

1. Premere l'interruttore ON/OFF (Figure 18, pos 1) per disattivare i-vac 5B.
2. Riposizionare l'asta nel supporto (Figure 18, pos 2).



6.2.2 Rimuovere la batteria

1. Premere i fermagli di plastica della batteria (Figure 19, pos 1) leggermente l'uno verso l'altro.
2. Estrarre la batteria (Figure 19, pos 2).
3. Posizionare la batteria nel caricabatterie per il prossimo utilizzo.

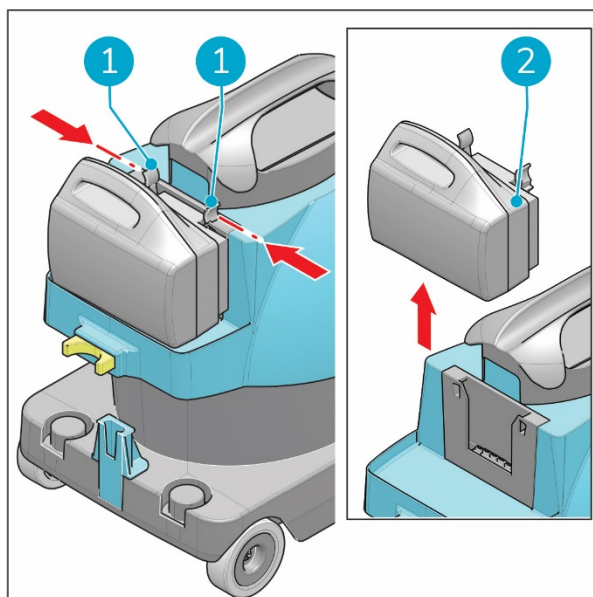


Figura 19



6.3 Funzionamento con i-brush®

1. Ruotare il tubo flessibile dell'attrezzatura standard in senso antiorario (Figure 20, pos 6).
2. Rimuovere il tubo dal corpo principale di i-vac 5B®.
3. Inserire il tubo flessibile di i-brush (Figure 20, pos 4) nel manicotto del tubo (Figure 20, pos 2).
4. Ruotare il tubo flessibile in senso orario per bloccarlo in posizione.
5. Spingere la spina da i-brush (Figure 20, pos 5) sul connettore di i-vac 5B (Figure 20, pos 1) e serrare l'anello della spina.
6. Premere l'interruttore ON/OFF (Figure 20, pos 7) per accendere i-vac 5B.
7. Premere l'interruttore ON/OFF (Figure 20, pos 3) per accendere i-brush.
8. Iniziare a utilizzare l'aspirapolvere. i-brush funziona meglio se non viene applicata **nessuna pressione** al pennello.

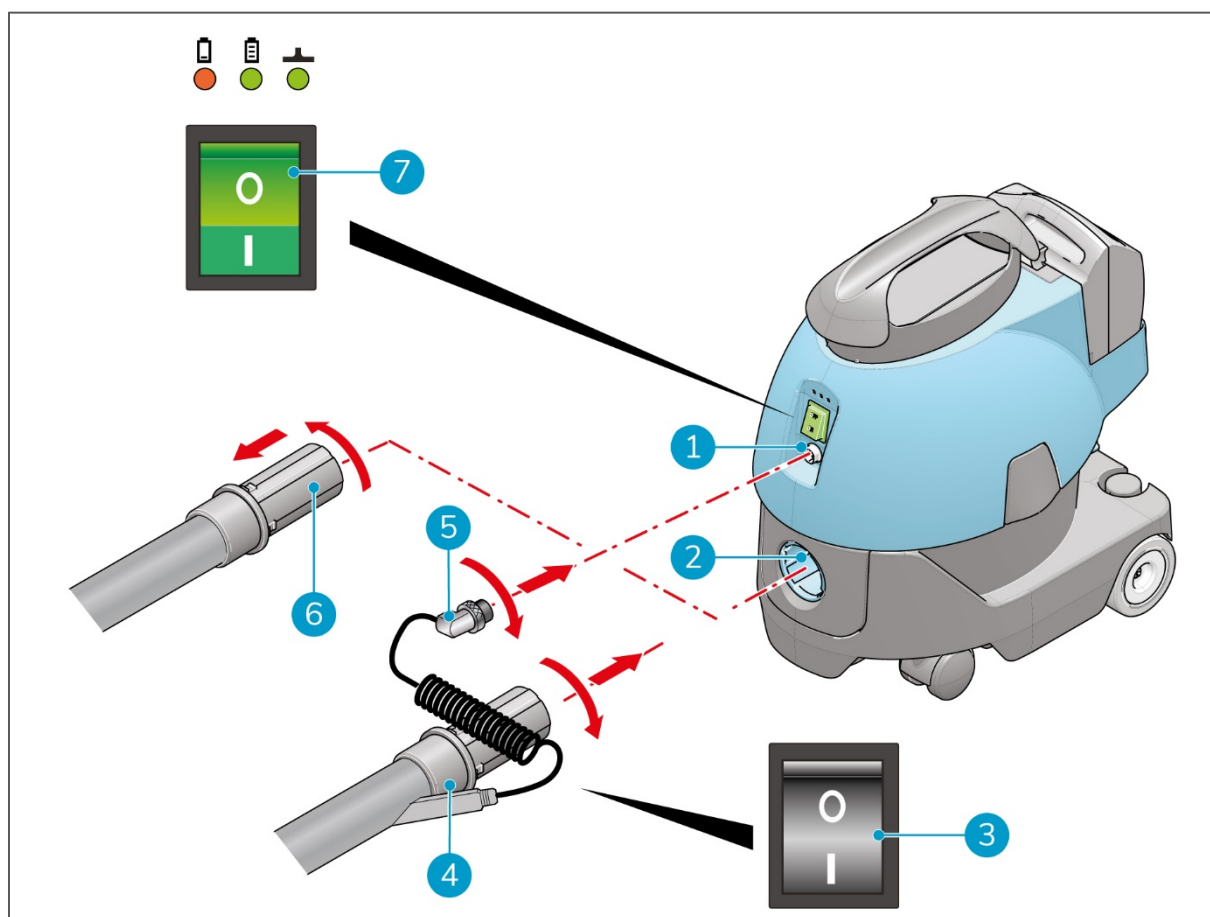


Figura 20

6.3.1 Dopo il funzionamento con i-brush

1. Premere l'interruttore ON/OFF (Figure 20, pos 3) per disattivare i-brush.
2. Premere l'interruttore ON/OFF (Figure 20, pos 7) per disattivare i-vac 5B.



6.3.2 Rimuovere la batteria

1. Premere i fermagli di plastica della batteria (Figure 21, pos 1) leggermente l'uno verso l'altro.
2. Estrarre la batteria (Figure 21, pos 2).
3. Posizionare la batteria nel caricabatterie per il prossimo utilizzo.

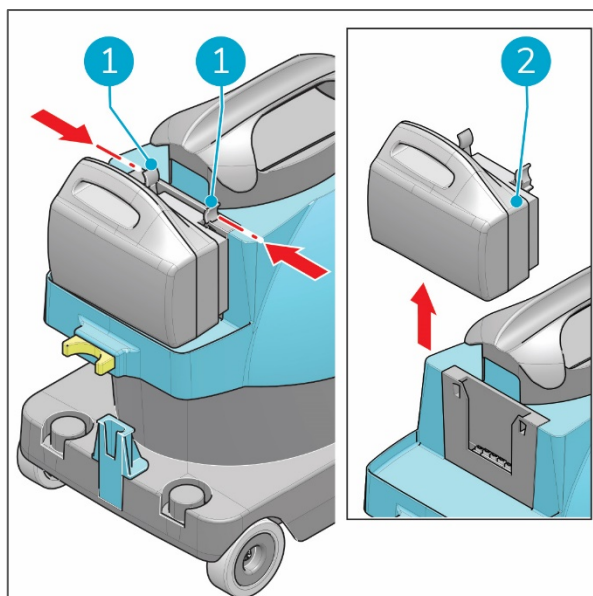


Figura 21



7 Manutenzione



AVVERTIMENTO

Prima di iniziare la manutenzione o la sostituzione di parti; **disattivare i-vac 5B® e rimuovere la batteria.**

i-vac 5B non richiede molta manutenzione, tuttavia si consiglia di pulire la macchina dopo averla utilizzata e prima di riporla.

Per un corretto funzionamento e una lunga durata di i-vac 5B, è importante seguire gli intervalli di manutenzione consigliati indicati in questo manuale. Consultare la sezione 7.4.

Le operazioni di manutenzione non descritte in questo manuale devono essere eseguite dal partner i-vac 5B. Quando si contatta il partner, assicurarsi di disporre del modello e del numero di serie di i-vac 5B. Per ulteriori informazioni, compilare il modulo di contatto su www.i-teamglobal.com.

La manutenzione e il montaggio-disassemblaggio di i-vac 5B possono essere effettuati solo da una persona che:

- ha letto e compreso correttamente le istruzioni contenute in questo manuale;
- viene formata da un operatore esperto che ha letto e compreso le istruzioni contenute in questo manuale;
- è una persona adulta.

7.1 Pulizia



AVVERTIMENTO

NON pulire i-vac 5B con un pulitore ad alta pressione.
NON immergere i-vac 5B in acqua.

7.1.1 Pulizia della macchina

Pulire l'esterno della macchina con un panno umido.

7.1.2 Pulizia del tubo flessibile e dell'asta

Mantenere liberi da ostruzioni il tubo flessibile e l'asta. Rimuovere eventuali oggetti che causano un intasamento del tubo flessibile o dell'asta sbattendoli delicatamente con la mano.



AVVERTIMENTO

NON usare oggetti appuntiti per pulire il tubo flessibile o l'asta.



7.1.3 Sostituzione del filtro del motore

1. Disattivare i-vac 5B® dall'interruttore ON/OFF (Figure 22, pos 1).
2. Rimuovere la batteria (Figure 22, pos 4).
3. Rilasciare i fermi (Figure 22, pos 2).
4. Sollevare la parte superiore dalla maniglia (Figure 22, pos 3).
5. Posizionare la parte superiore su un lato su una superficie piana.
6. Rimuovere il vecchio filtro del motore (Figure 23, pos 1).
7. Posizionare il nuovo filtro del motore (Figure 23, pos 1).

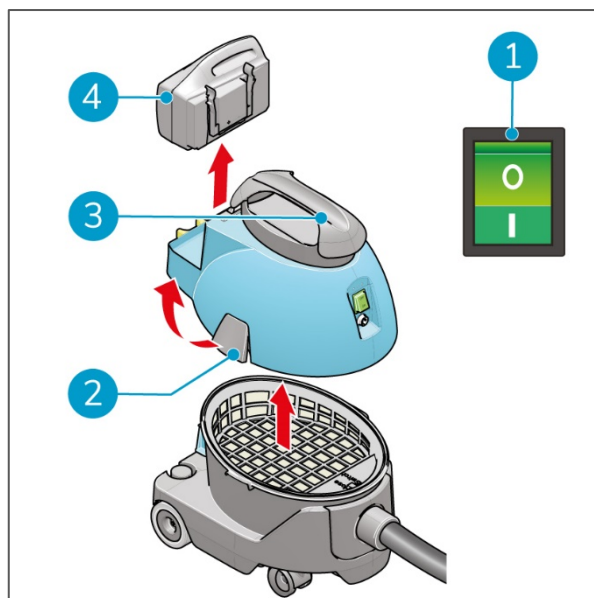


Figura 22

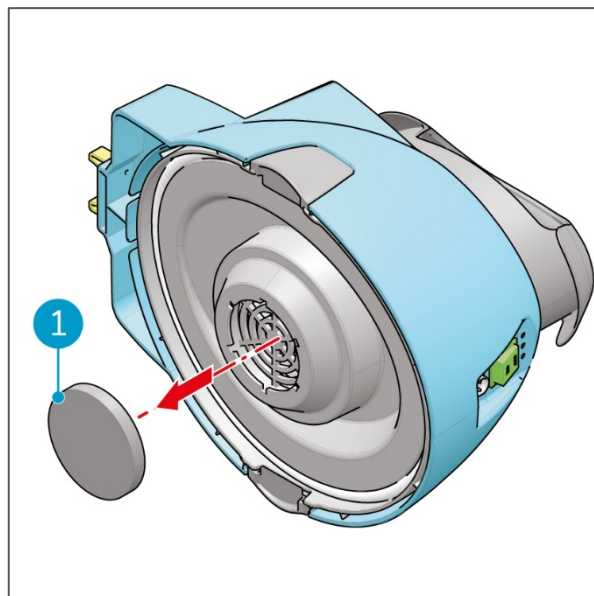


Figura 23

8. Posizionare di nuovo la parte superiore (Figure 24, pos 1) sul corpo principale.

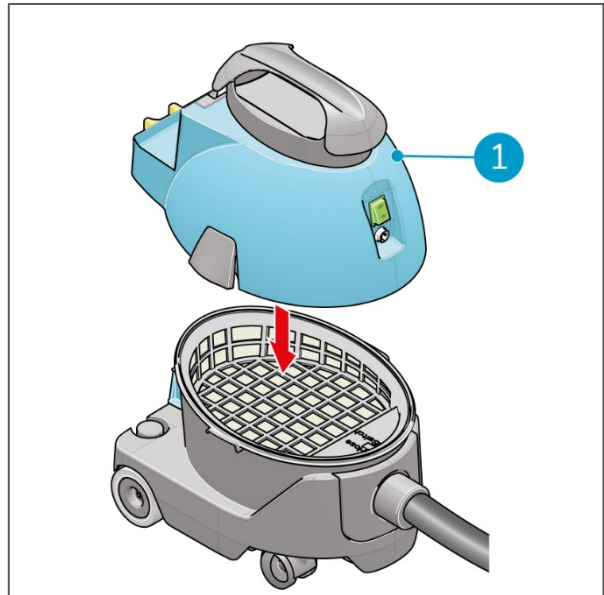


Figura 24

9. Fissare i fermi (Figure 25, pos 1).
10. Sostituire la batteria (Figure 25, pos 2).

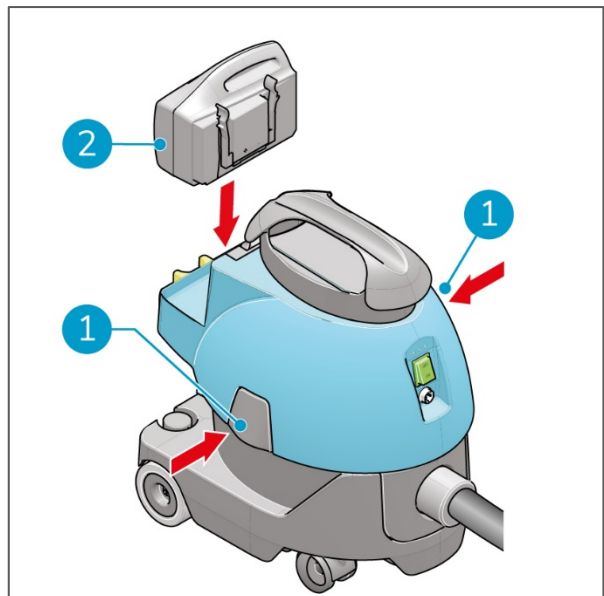


Figura 25

7.2 Condizioni della spazzola e dello strumento

Controllare le condizioni della spazzola o dello strumento per verificarne l'usura prima dell'uso. Sostituire la spazzola o lo strumento solo quando la macchina è spenta.

7.3 Parti danneggiate o usurate

Le parti danneggiate o usurate devono essere sostituite immediatamente. Contattare il partner i-team Global locale o visitare www.i-teamglobal.com per ulteriori informazioni.



7.4 Frequenza di manutenzione

Assicurarsi che le operazioni di manutenzione ordinaria e preventiva vengano eseguite periodicamente per garantire un funzionamento sicuro. La mancata esecuzione delle operazioni di manutenzione come necessario può causare danni ad i-vac 5B® e può comportare rischi per l'operatore.

Controllare i-vac 5® per verificare la presenza di danni o difetti prima di utilizzarlo.

Controllare il sacchetto per la polvere ogni settimana e sostituirlo se è pieno.

Sostituire il filtro del motore ogni tre mesi o dopo un periodo di uso intensivo.

Il personale autorizzato deve ispezionare i-vac 5B una volta all'anno.

7.5 Conservazione

Conservare i-vac 5B al chiuso.



8 Risoluzione dei problemi

Problema	Causa	Soluzione
Mancata accensione/Mancata accensione della luce verde dell'interruttore ON/OFF	Nessuna batteria	Inserire la batteria.
	Batteria scarica	Caricare la batteria.
	Interruttore ON/OFF spento	Attivare l'interruttore ON/OFF.
i-vac 5B[®] smette di funzionare	Motore surriscaldato, un interruttore termico ha fermato il motore	Lasciare raffreddare i-vac 5B. Controllare i filtri, il sacchetto per la polvere e il tubo flessibile. Attendere circa 30 minuti. Avviare i-vac 5B premendo il pulsante "ON".
Bassa potenza di aspirazione	Sacchetto del filtro pieno	Disattivare i-vac 5B e sostituire il sacchetto del filtro.
	Il filtro è pieno	Disattivare i-vac 5B e sostituire il filtro.
	Tubo flessibile intasato	Disattivare i-vac 5B ed eliminare l'intasamento.
	Asta intasata	Disattivare i-vac 5B ed eliminare l'intasamento.
	Strumento intasato	Disattivare i-vac 5B ed eliminare l'intasamento.
	Tubo flessibile non ben collegato	Disattivare i-vac 5B e ricollegare il tubo.
	Parte superiore non ben posizionata sul corpo principale	Disattivare i-vac 5B e sostituire la parte superiore sul corpo principale.
i-vac 5B emette un suono strano	Motore rotto	Cambiare il motore.
	Spazzole in carbonio usurate	Sostituire le spazzole in carbonio.
i-vac 5B ha un odore strano	Il filtro è pieno	Disattivare i-vac 5B e sostituire il filtro.
La batteria non si carica	La batteria è esaurita	Sostituire la batteria.



9 Messa fuori servizio e smaltimento



ATTENZIONE

Lo smaltimento del prodotto in modo responsabile è responsabilità del proprietario di i-vac 5B®.

Alla fine del ciclo di vita, i-vac 5B contiene ancora risorse preziose e deve essere smaltito secondo le leggi e le normative locali in materia di riciclaggio delle apparecchiature elettriche.

Prima dello smaltimento:



1. Rimuovere la batteria per smaltirla separatamente (vedere la sezione 6.3.2).

SUGGERIMENTO:

In alternativa, conservare la batteria per l'uso in un altro apparecchio i-team.

2. Rimuovere tutti i componenti rimovibili come il tubo flessibile, l'asta e gli strumenti.
3. Smaltire tutti gli elementi in base alle leggi e alle normative locali.

SUGGERIMENTO:

Contattare il partner i-team locale per esplorare tutte le possibilità di restituzione dei componenti al termine del ciclo di vita di i-vac 5B.



10 Allegati

10.1 Certificato CE



EG/EC DECLARATION OF CONFORMITY

We: i-team PROFESSIONAL

Hereby declare the following equipment:

Product: Vacuum Cleaner

Model: C5B

Rating: DC24V, 450W

Class III

IPX0

Fufils all the relevant provisions of European low Voltage Directive 2014/35/EU and EMC Directive 2014/30/EU. This equipment has been designed and manufactured in accordance with following harmonized European standards:

EN 55014-1: 2017

EN 55014-2: 2015

EN 62233: 2015

EN 61000-3-2: 2014

EN 61000-3-3: 2014

Eindhoven, May 2019

(Place and Date of issue)

Frank van de Ven
Director

(name and signature or equivalent marking or authorized person)

Hoppenkuil 31 | 5626 DD | Eindhoven | NL | Hoppenkuil 31 | 5626 DD | NL | Phone (+31) 40 266 24 00

hello@i-teamglobal.com | www.i-teamglobal.com | CoC 58299416 | VAT No. NL852973068801

Rabobank | Swift RABONL2U | Eur No. 104462345 | IBAN NL71RABO0104462345 | USD No. | IBAN NL71RABO0104462345



Questo documento fa parte del file tecnico di i-vac 5B® e sarà disponibile su richiesta.