

i-vac 5B<sup>®</sup>

Facilidad continua

# Manual de usuario



**i-team Professional b.v.**

Hoppenkuil 27b, 5626 DD Eindhoven, Países Bajos

Teléfono: +31402662400

E-mail: [hello@i-teamglobal.com](mailto:hello@i-teamglobal.com)

Internet: [www.i-teamglobal.com](http://www.i-teamglobal.com)



**i-team<sup>®</sup>**



El manual de usuario original está escrito en inglés

---

Future Cleaning Technologies B.V.  
Hoppenkuil 27b, 5626 DD Eindhoven, Países Bajos

---

Teléfono: +31402662400

E-mail: [hello@i-teamglobal.com](mailto:hello@i-teamglobal.com)

Internet: [www.i-teamglobal.com](http://www.i-teamglobal.com)

---

Modelo: C5B

Fecha: 08/05/2020

Código de producto: C5B.I-V.0000B

Versión: v.1.0



## Prefacio

Gracias por comprar la i-vac® 5B. La i-vac 5B dispone de un contenedor ovoide que permite un trabajo óptimo en áreas pequeñas y además facilita su desplazamiento cerca del cuerpo. El motor de alta potencia de la i-vac 5B alcanza en torno al 80 % del potencial de succión que utilizan las aspiradoras con cable sin las limitaciones de verse restringido a un único sitio. Además, todos los accesorios y equipos necesarios suministrados con la máquina se pueden almacenar en la propia máquina.

La i-vac 5B es fácil de usar si se siguen las instrucciones. Lee el manual de usuario con atención. Familiarízate con los procedimientos correctos de funcionamiento y mantenimiento. Guarda el manual en un lugar seguro. El manual es parte integrante de la i-vac 5B y se debe entregar al nuevo propietario en caso de revenderla o cambiarla. Cada i-vac 5B dispone de un número de identificación único que se encuentra en la parte inferior del cuerpo principal. Tu distribuidor de i-team necesitará ese número cuando le hagas un pedido de piezas.

Cuando en este manual se menciona al "fabricante", se refiere a: Future Cleaning Technologies B.V., una empresa afiliada de i-team de Eindhoven, Países Bajos. Cuando este manual menciona "al socio", se refiere a tu distribuidor y servicio de asistencia local de i-team.

## Propósito del manual de usuario

El propósito del manual de usuario es proporcionar información al usuario de forma que la i-vac 5B se use de manera correcta, eficiente y segura a lo largo de toda su vida útil, incluso en caso de uso indebido razonablemente previsible.

El manual de usuario contiene instrucciones sobre:

- Seguridad personal del usuario.
- Uso previsto y no previsto de la i-vac® 5B.
- Instrucciones para el uso diario.
- Instrucciones de mantenimiento.
- Condiciones de almacenaje.
- Desechar la i-vac 5B.

Estas instrucciones deben seguirse para evitar riesgos que podrían provocar daños físicos o materiales.

## Público objetivo

Este manual del usuario va dirigido a los usuarios de la i-vac 5B y a sus supervisores, así como a los distribuidores e importadores.

## Usuarios de la i-vac 5B





Solo puede utilizar la i-vac 5B una persona que:

- Haya leído y entendido correctamente las instrucciones de este manual.
- Haya recibido formación por parte de un usuario experimentado que haya leído y entendido las instrucciones de este manual.



## Guía de lectura

Los siguientes símbolos y términos se utilizan en este manual para advertir al lector acerca de problemas de seguridad e información importante:

Símbolo	Término	Explicación
	<b>ADVERTENCIA</b>	Indica una situación peligrosa que, si no se siguen las instrucciones de seguridad, puede provocar lesiones al usuario o a personas cercanas y daños leves o moderados al producto o al medio ambiente.
	<b>PRECAUCIÓN</b>	Indica una situación peligrosa que, si no se siguen las instrucciones de seguridad, puede provocar daños leves o moderados al producto o al medio ambiente.
	<b>BATERÍAS</b>	Indica una máquina que funciona con baterías, las baterías deben cargarse de acuerdo con las instrucciones del manual de usuario del cargador de batería de clase I independiente. Las baterías deben eliminarse de acuerdo con las leyes y normas locales.
	<b>ATENCIÓN</b>	Indica una situación ante la que el fabricante o sus socios y afiliados quedarán indemnes de responsabilidad por los daños causados en caso de incumplimiento.



## Contenido

Prefacio .....	3
Propósito del manual de usuario .....	3
Público objetivo .....	3
Usuarios de la i-vac 5B .....	3
Guía de lectura .....	4
1 Introducción .....	7
1.1 Uso previsto del producto .....	7
1.2 Uso no previsto del producto .....	8
1.3 Vida útil.....	9
1.4 Modificaciones .....	9
1.5 Especificaciones.....	10
1.6 Garantía .....	11
1.7 Identificación .....	11
2 Descripción .....	12
2.1 Explicación de los indicadores LED .....	13
3 Seguridad.....	14
3.1 Batería .....	14
3.2 Riesgos durante el funcionamiento.....	14
4 Transporte y almacenamiento .....	15
5 Montaje e instalación.....	16
5.1 Desembalaje .....	16
5.2 Montaje .....	17
5.3 Sustitución de la bolsa para polvo .....	18
6 Funcionamiento .....	22
6.1 Antes de empezar .....	22
6.1.1 Ajuste de altura .....	22
6.1.2 Inserción de la batería .....	22
6.2 Funcionamiento normal .....	23
6.2.1 Después del funcionamiento normal .....	23
6.2.2 Extracción de la batería .....	24
6.3 Funcionamiento con i-brush® .....	25
6.3.1 Después del funcionamiento con i-brush.....	25
6.3.2 Extracción de la batería .....	26
7 Mantenimiento .....	27
7.1 Limpieza.....	27



7.1.1	Limpieza de la máquina.....	27
7.1.2	Limpieza de la manguera y el tubo.....	27
7.1.3	Sustitución del filtro del motor .....	28
7.2	Estado del cepillo y la herramienta .....	29
7.3	Piezas dañadas o desgastadas .....	29
7.4	Frecuencia de mantenimiento.....	30
7.5	Almacenamiento .....	30
8	Solución de problemas .....	31
9	Desmantelamiento y eliminación de residuos .....	32
10	Anexos .....	33
10.1	Certificado CE .....	33



## 1 Introducción

La i-vac<sup>®</sup> 5B dispone de un contenedor ovoide que permite un trabajo óptimo en áreas pequeñas, además facilita su desplazamiento cerca del cuerpo. Siempre puedes llevar contigo los accesorios adecuados y el equipo necesario, ya que se pueden guardar en la máquina. El asa principal, resistente y ergonómica, facilita una libertad de movimiento nunca vista. La i-vac 5B va donde tú vas.

La batería que se usa en la i-vac 5B pro es la misma que se usa para varios otros productos de i-team que funcionan también con este sistema. La batería debe estar completamente cargada antes de su uso. Consulta el manual del usuario de i-charge<sup>®</sup> para conocer el procedimiento correcto

Este manual va dirigido a quienes trabajan con la i-vac 5B y realizan el mantenimiento diario. El manual debe leerse en su totalidad antes de realizar cualquier acción. Este manual describe el método correcto de uso, las medidas de seguridad, el mantenimiento y el transporte.

i-team mejora continuamente todos sus productos en función de la experiencia del usuario y sus comentarios. Por lo tanto, cualquier discrepancia entre los textos o las imágenes del manual y tu i-vac 5B puede deberse a la diferencia de modelo o a posibles cambios derivados del constante progreso en desarrollo e innovación.

### 1.1 Uso previsto del producto

La i-vac 5B está destinada al uso en interiores para aspirar únicamente materiales **secos**.

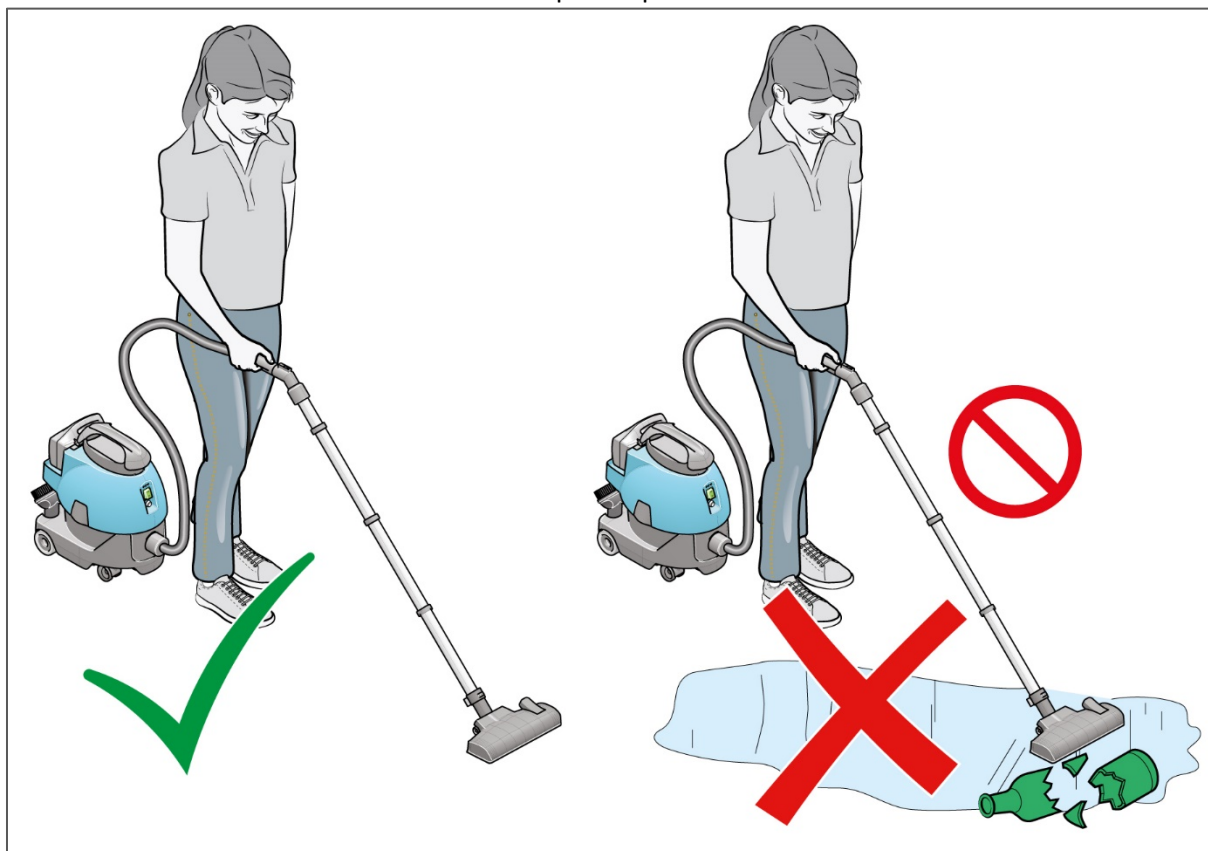


Figura 1

La i-vac 5B es adecuada para el uso comercial. Por ejemplo: en hoteles, escuelas, hospitales, fábricas, tiendas, empresas de limpieza, centros vacacionales y oficinas.



Asegúrate de que el mantenimiento de la i-vac® 5B se realiza como se describe en la sección 7 Mantenimiento. Si no se siguen los pasos de mantenimiento recomendados, podrían darse situaciones peligrosas y i-team Professional podría NO ofrecer garantía.

Revisa con regularidad si hay contaminación o daños en los filtros, la bolsa para el polvo y la manguera. Sustituye las piezas dañadas. Para obtener más información sobre cómo pedir repuestos para la i-vac 5B, consulta la sección 7.3.

**USA SOLAMENTE** repuestos originales de i-team Professional. i-team Professional NO ofrece ninguna garantía si no se usan repuestos originales.

Solo puede utilizar la i-vac 5B una persona que:

- Haya leído y entendido correctamente las instrucciones de este manual.
- Haya recibido formación por parte de un usuario experimentado que haya leído y entendido las instrucciones de este manual.

Mantén limpia la i-vac 5B y sus accesorios.

Para usar la i-vac 5B en diferentes tipos de superficies, se proporcionan herramientas adicionales. Estas herramientas son fáciles de reemplazar. Selecciona la herramienta adecuada para cada trabajo; consulta Figure 2.

1. Herramienta para tapicería.
2. Herramienta para espacios reducidos.

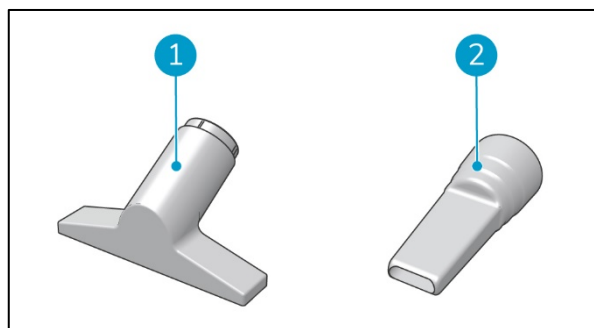


Figura 2

## 1.2 Uso no previsto del producto



### ADVERTENCIA

El uso no previsto puede tener consecuencias en la seguridad de los usuarios y las personas cercanas a estos y anula la garantía del producto.

La i-vac 5B solo está pensada para limpiar materiales secos.

La i-vac 5B no es adecuada para aspirar:

- materiales húmedos o agua;
- cenizas calientes o colillas de cigarrillos encendidas;
- sustancias peligrosas o explosivas;
- materiales que supongan riesgos biológicos;
- materiales particulados.





### 1.3 Vida útil

Para disfrutar de un funcionamiento adecuado y una larga vida útil de la i-vac® 5B, es importante seguir los intervalos de mantenimiento recomendados que se mencionan en este manual, consulta la sección 7.

### 1.4 Modificaciones

No está permitido realizar modificaciones en el diseño de la i-vac 5B sin consultar al fabricante y obtener su permiso. Esto afecta a la garantía, consulta la sección 1.6.



## 1.5 Especificaciones

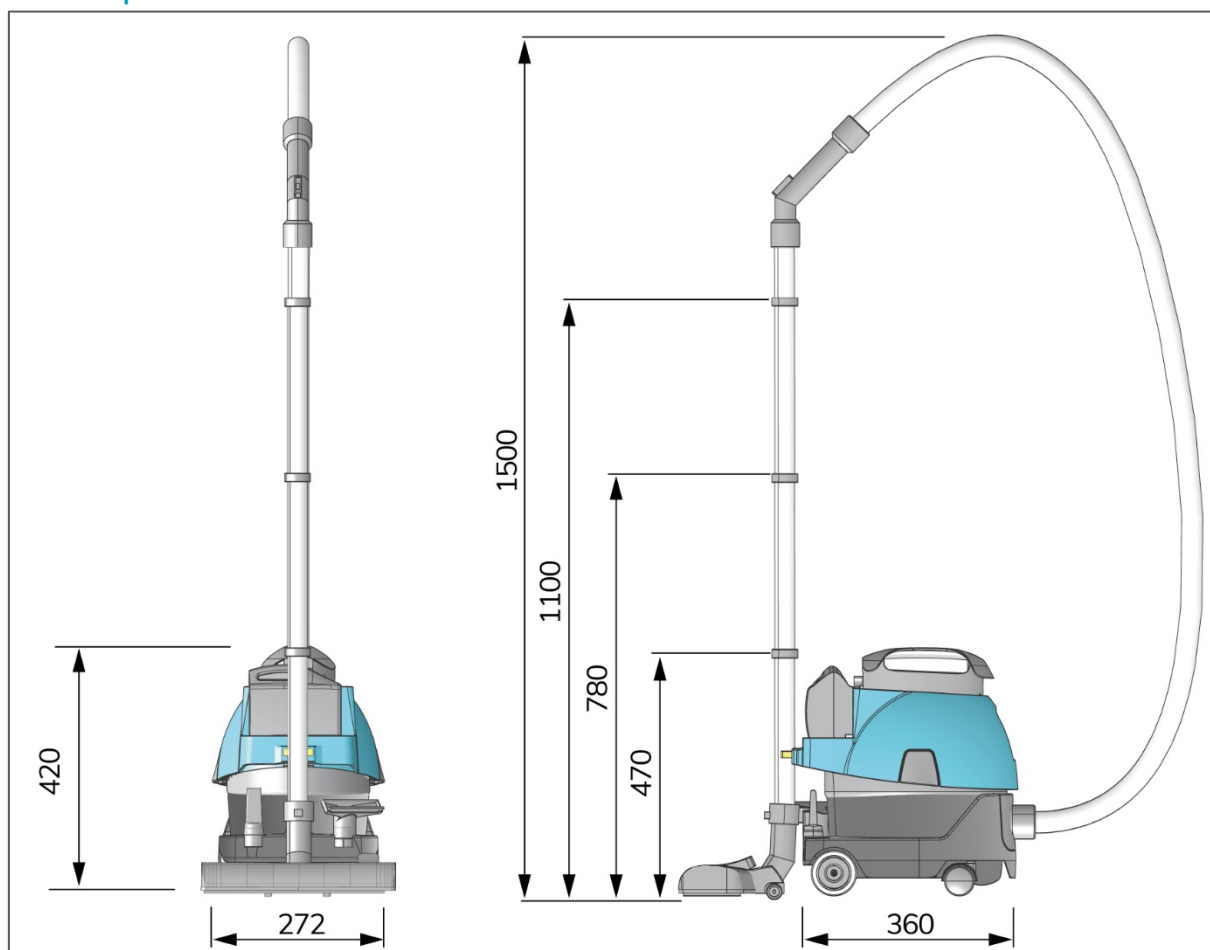


Figura 3

Tamaño del cuerpo:	360 x 272 x 420 mm
Peso de transporte:	5,2 kg
Longitud de la manguera:	180 cm
Capacidad:	5 l
Nivel de ruido:	62 dB(A)   63 dB(A)
Diámetro de las herramientas:	32 mm
Succión/elevación del agua:	1300 mm
Flujo de aire:	24,7 l/s
Aplicación:	Interiores, seco
Fuente de alimentación:	Batería i-power 9 o 14
Especificaciones de la batería i-power 9:	25,2 V, 8,8 Ah
Especificaciones de la batería i-power 14:	25,2 V, 14 Ah
Tiempo de funcionamiento de la i-power 9:	30 minutos
Tiempo de funcionamiento de la i-power 14:	40 minutos
Tipo de cargador:	Independiente
Cargador:	110-240 V, 50/60 Hz
Material de la máquina:	PP



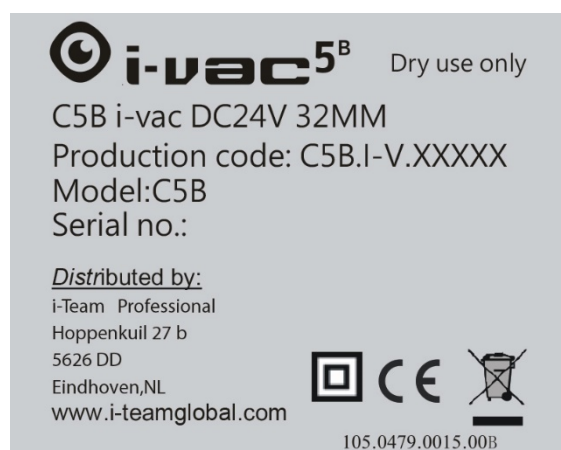
## 1.6 Garantía

La i-vac 5B® debe utilizarse siempre con los materiales suministrados. El uso de productos alternativos puede dañar la i-vac 5B y pueden surgir riesgos para el usuario. El uso de productos alternativos anula la garantía del fabricante. El período de garantía es de 1 año.

## 1.7 Identificación

Cada i-vac 5B tiene un número de serie único que se puede encontrar en la parte inferior del cuerpo principal y en la parte inferior del cabezal. Tu distribuidor de i-team necesitará ese número cuando le hagas un pedido de piezas.

Placa de características explicativa:



Tipo de producto: i-vac 5B

Código de producción: C5B.I.V.0000B

Modelo: C5B

Número de serie:

Distribuidor:

i-team Professional

Hoppenkuil 27 b

NL-5626 DD Eindhoven

Figura 4



## 2 Descripción

El cuerpo de la i-vac<sup>®</sup> 5B está fabricado con material duradero y resistente al impacto. El tubo se compone de tres piezas para que puedas alargarlo y alcanzar lugares de difícil acceso. La i-vac 5B se puede combinar con un i-brush<sup>®</sup> opcional. Esta herramienta para suelo adicional sacude al mismo tiempo la alfombra y elimina la suciedad y el polvo. La i-vac 5B funciona con la batería i-power<sup>®</sup>.

La i-vac 5B se compone de:

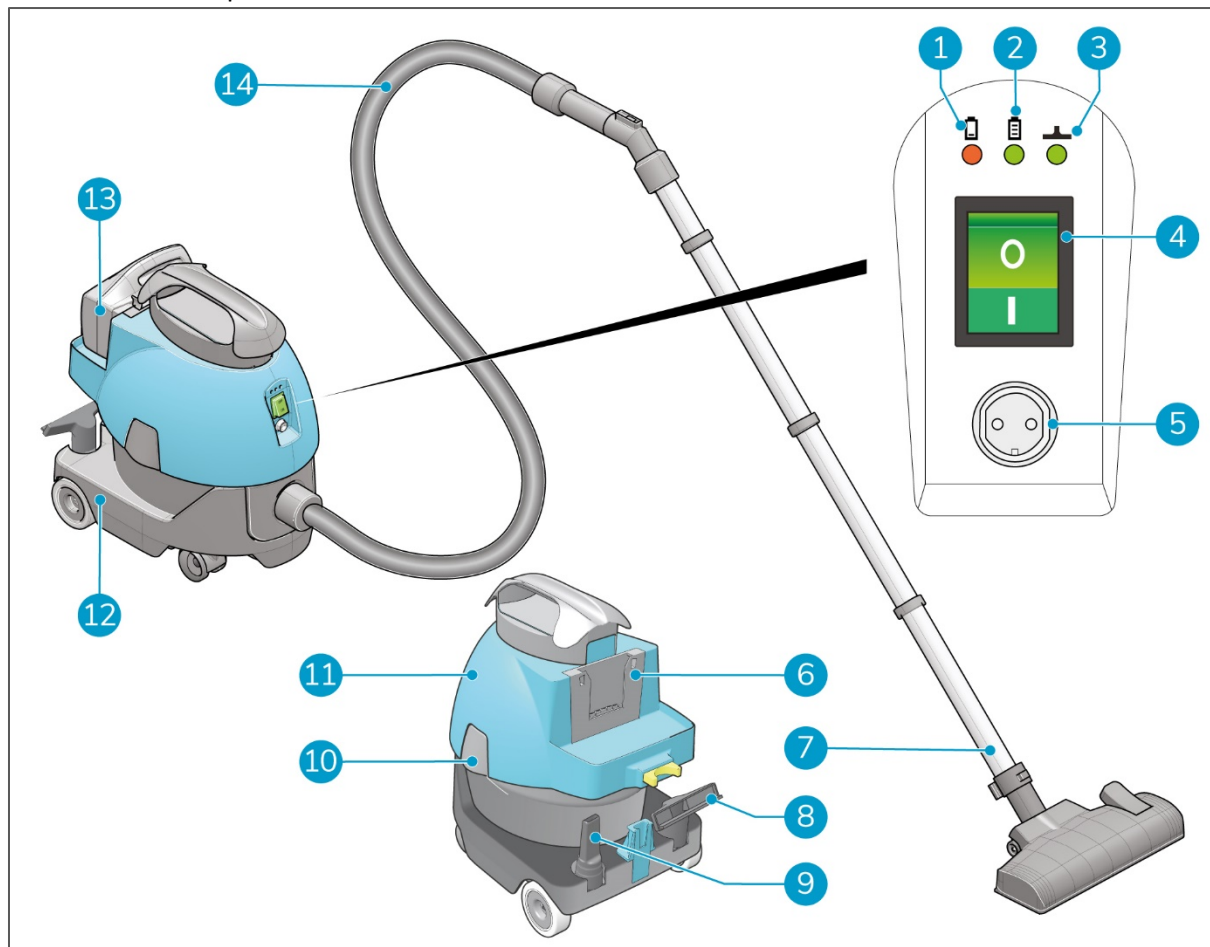


Figura 5

### Leyenda

- |  |   |
|--|---|
| 1. Un indicador LED de batería baja.       | 8. Una herramienta para tapicería.          |
| 2. Un LED de nivel de batería.             | 9. Una herramienta para espacios reducidos. |
| 3. Un LED de función de aspiración.        | 10. Una pestaña para quitar el cabezal.     |
| 4. Un interruptor ON/OFF.                  | 11. Un cabezal.                             |
| 5. Un conector de alimentación de i-brush. | 12. Un bidón.                               |
| 6. Un compartimento de batería.            | 13. Una batería.                            |
| 7. Un tubo, 3 secciones.                   | 14. Una manguera.                           |



## 2.1 Explicación de los indicadores LED

1. Un indicador LED de batería baja. El LED rojo de batería baja se enciende cuando arrancas la máquina, al cabo de unos segundos se apaga. Sirve para comprobar si el LED funciona. El LED rojo también se enciende cuando la batería está casi descargada.
2. Un LED de nivel de batería. El LED verde de nivel de batería siempre está encendido durante el uso normal cuando la batería tiene suficiente potencia.
3. Un LED de función de aspiración. El LED de la función de aspiración parpadea cuando el botón ON/OFF está encendido. Cuando la i-vac 5B está encendida a plena potencia, permanece encendido.

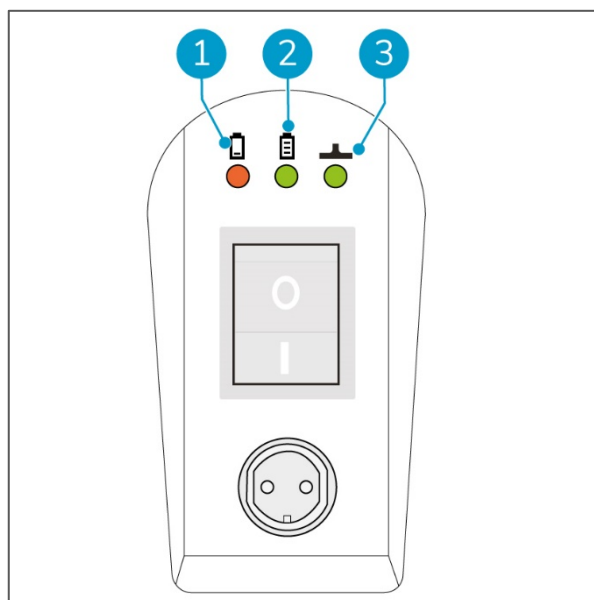


Figura 6



## 3 Seguridad

La seguridad es lo primero. Por tanto, tómate tu tiempo para leer y comprender estas instrucciones de seguridad. El uso incorrecto puede causar daños o anular la garantía del fabricante.

### 3.1 Batería

#### PRECAUCIÓN

Durante el funcionamiento normal, la batería de 24 V no supone ningún riesgo de seguridad en sí misma. Ten en cuenta las siguientes instrucciones de seguridad:



- no la aplastes, perfores ni dañes de ninguna manera;
- no la calientes ni la quemes;
- no la cortocircuites;
- no la desarmes;
- mantén la batería seca;
- cárgala siempre entre 5 °C y 40 °C;
- utilízala siempre entre 5 °C y 45 °C.

### 3.2 Riesgos durante el funcionamiento



#### ADVERTENCIA

**DEJA DE USAR LA MÁQUINA INMEDIATAMENTE** si la i-vac<sup>®</sup> 5B no funciona correctamente o emite un ruido inusual. Revisa la i-vac 5B antes de reanudar el funcionamiento.



#### ADVERTENCIA

**NO** utilices la i-vac 5B sin una bolsa para el polvo con filtro.



#### ADVERTENCIA

**NO** uses la i-vac 5B en superficies húmedas o mojadas. Causa daños a la i-vac 5B y es peligroso para el usuario. Los daños derivados del uso en superficies húmedas no están cubiertos por la garantía.



## 4 Transporte y almacenamiento

- No guardes la i-vac<sup>®</sup> 5B en el exterior.
- Guarda la i-vac 5B en un lugar seco.
- En caso de que la i-vac 5B se vaya a almacenar durante un período de tiempo prolongado, retira la batería. Consulta la sección 6.2.2.
- Antes de transportar la i-vac 5B, retira la batería. Consulta la sección 6.2.2.
- Antes de volver a utilizar la i-vac 5B, asegúrate de que la batería está cargada; consulta el Manual de usuario del i-charge 9<sup>®</sup>.



## 5 Montaje e instalación

La i-vac 5B® no requiere un montaje complicado. La máquina viene con 2 herramientas adicionales para aspirar diferentes tipos de superficie.

### 5.1 Desembalaje

La i-vac 5B está embalada en 1 caja. La batería y el cargador de batería deben pedirse por separado.

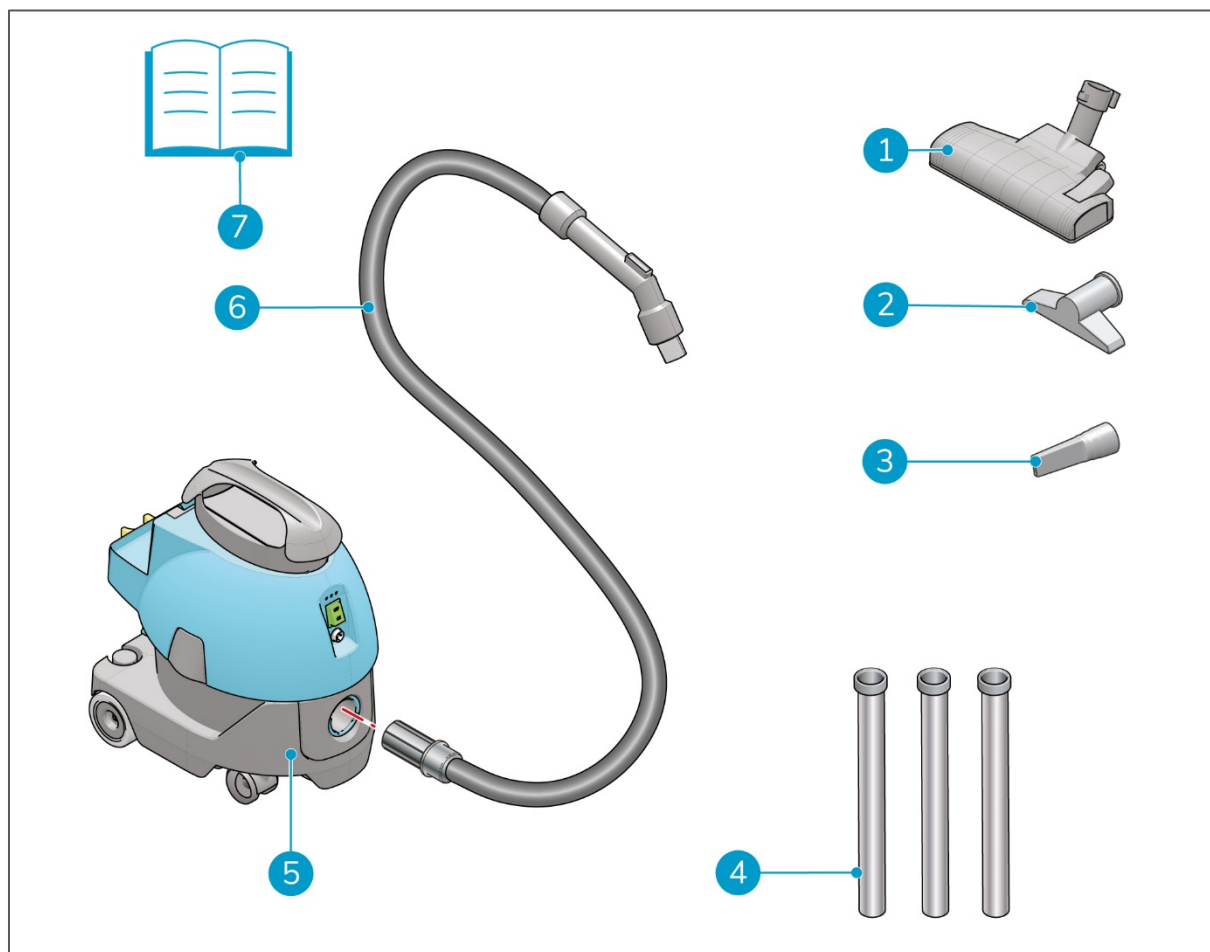


Figura 7

#### Leyenda

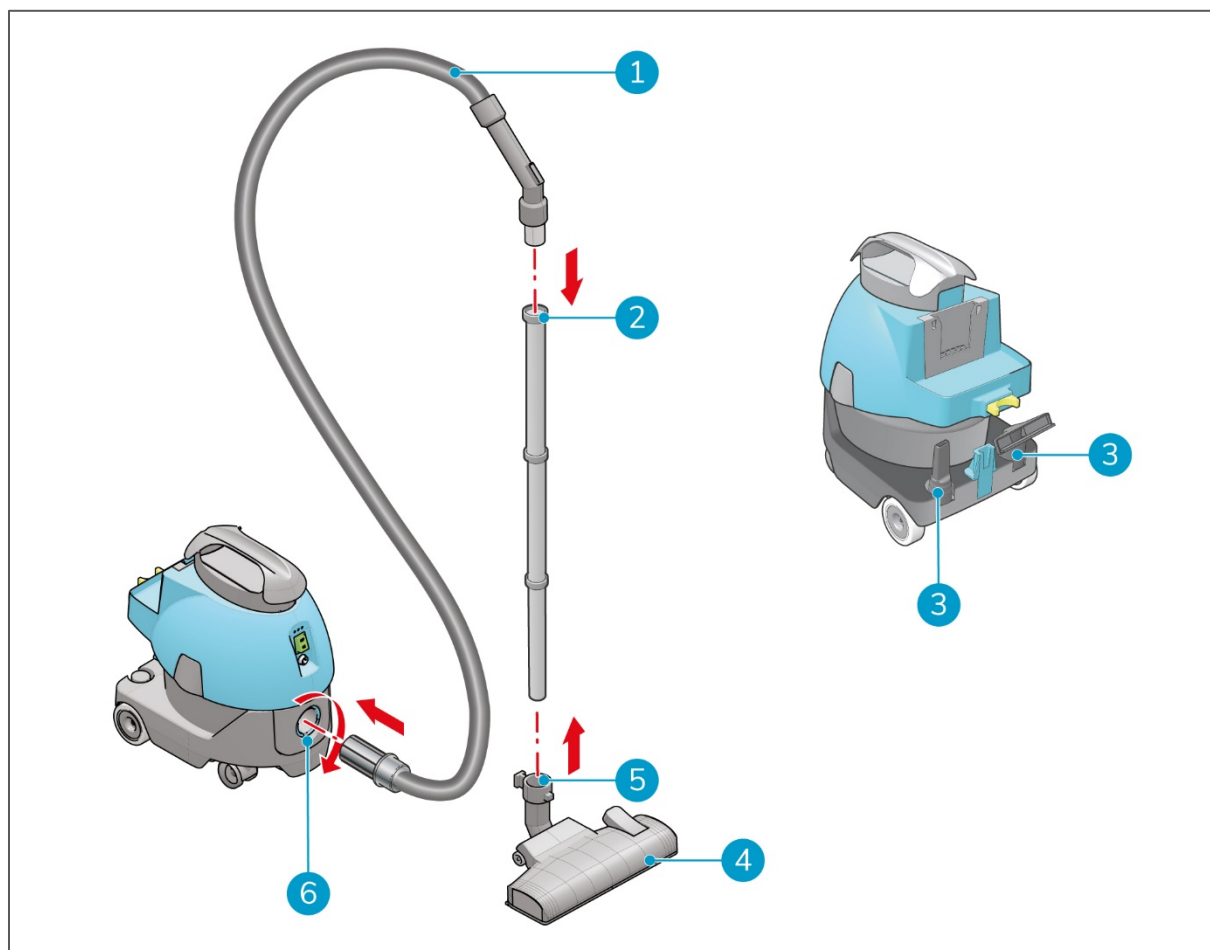
- |  |                           |
|--|---------------------------|
| 1. 1 herramienta para suelo estándar     | 5. 1 i-vac 5B             |
| 2. 1 herramienta para tapicería          | 6. 1 manguera             |
| 3. 1 herramienta para espacios reducidos | 7. Este manual de usuario |
| 4. 3 tubos                               |                           |





## 5.2 Montaje

1. Inserta la manguera (Figure 8, pos. 1) en la entrada para la manguera (Figure 8, pos. 6).
2. Gira la manguera en sentido horario para fijarla en su posición.
3. Acopla la manguera al tubo (Figure 8, pos. 2).
4. Acopla la herramienta para suelo estándar (Figure 8, pos. 4) al extremo estrecho del tubo (Figure 8, pos. 5).
5. Coloca la herramienta para espacios reducidos y la herramienta para tapicería en los soportes



(Figure 8, pos. 3).

Figura 8



### 5.3 Sustitución de la bolsa para polvo

Revisa la bolsa para el polvo cada semana y cámbiala si está llena. Usa únicamente bolsas para polvo originales de i-team.

**Asegúrate de retirar la manguera de la i-vac® 5B antes de retirar la bolsa para polvo.** No puedes quitar la bolsa para el polvo con la manguera acoplada.

1. Apaga la i-vac 5B con el interruptor ON/OFF (Figure 9, pos. 1).
2. Retira la batería (Figure 9, pos. 4).
3. Suelta las pestañas (Figure 9, pos. 2).
4. Levanta el cabezal por el asa (Figure 9, pos. 3).

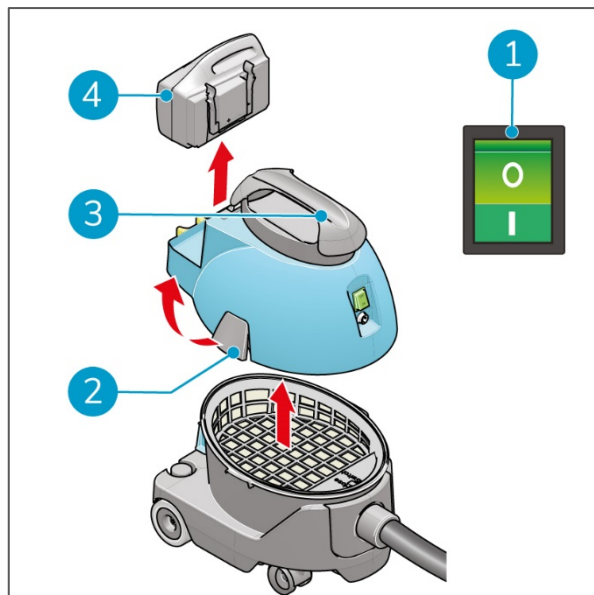


Figura 9

5. Deposita el cabezal sobre un lado en una superficie plana (Figure 10, pos. 1).

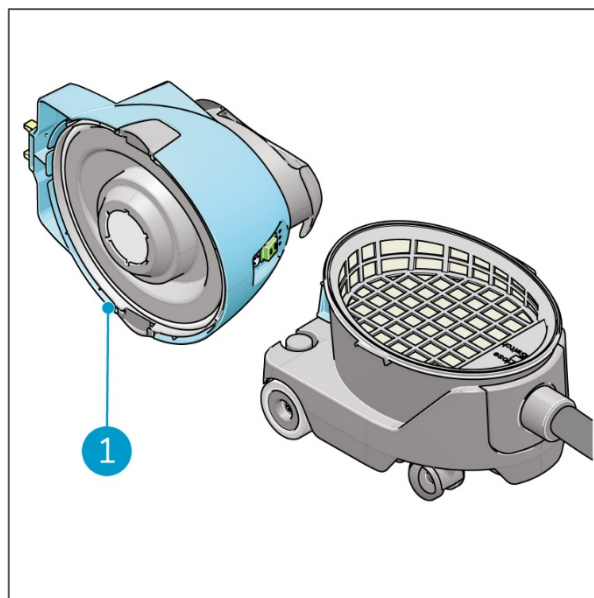


Figura 10

6. Gira la manguera (Figure 11, pos. 5) en sentido antihorario y retírala del conector de manguera.
7. Retira el recipiente de filtro (Figure 11, pos. 1).
8. Tira de la pestaña de cartón (Figure 11, pos. 3) para sellar la bolsa para el polvo.
9. Dobra los extremos de la bolsa para el polvo (Figure 11, pos. 2) dirigiendo uno hacia otro.
10. Retira la bolsa para el polvo usada (Figure 11, pos. 4).

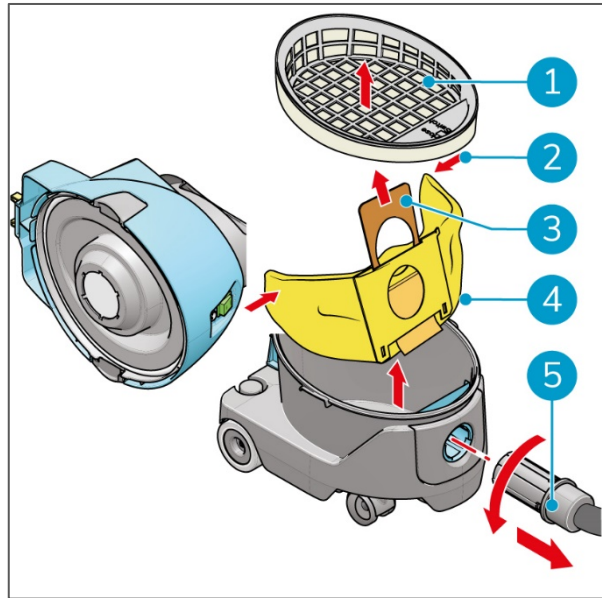


Figura 11

11. Desliza el aro de cartón de la bolsa para el polvo nueva (Figure 12, pos. 1) introduciéndolo por completo en las ranuras para insertar la bolsa.
12. Despliega la bolsa para el polvo (Figure 12, pos. 2).
13. Reemplaza el recipiente de filtro (Figure 12, pos. 3).

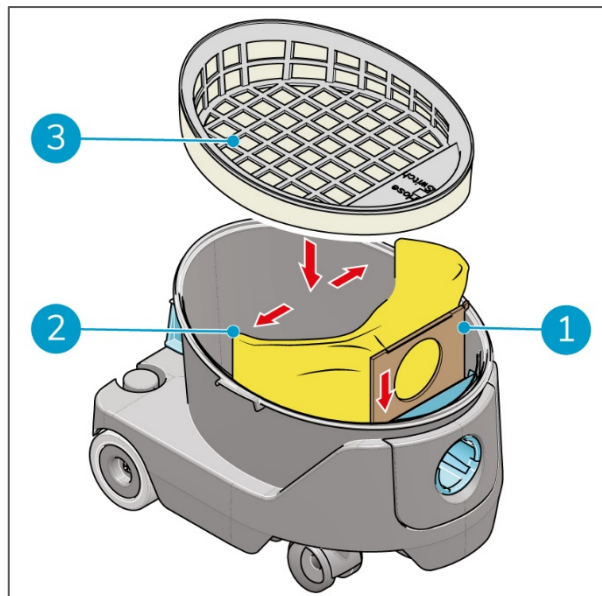


Figura 12

14. Coloca la manguera (Figure 13, pos. 1) en el conector de manguera (Figure 13, pos. 2) y gírala en sentido horario para que quede bloqueada.

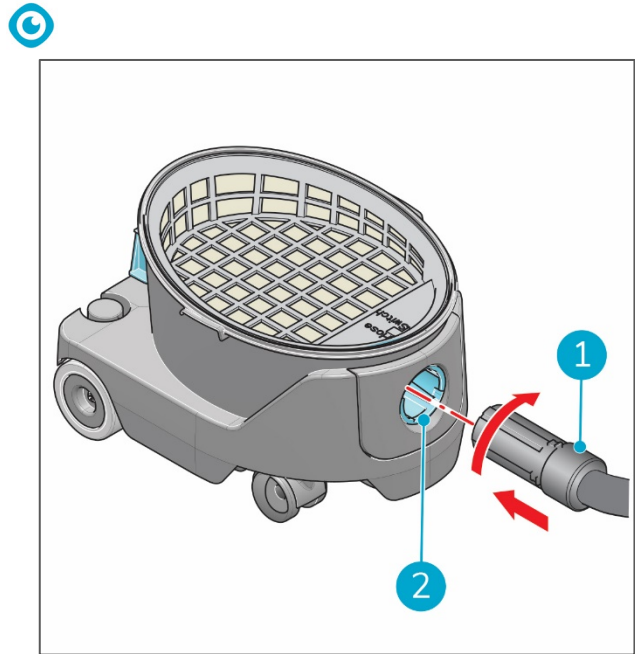


Figura 13

15. Coloca el cabezal (Figure 14, pos. 1) en el bidón.

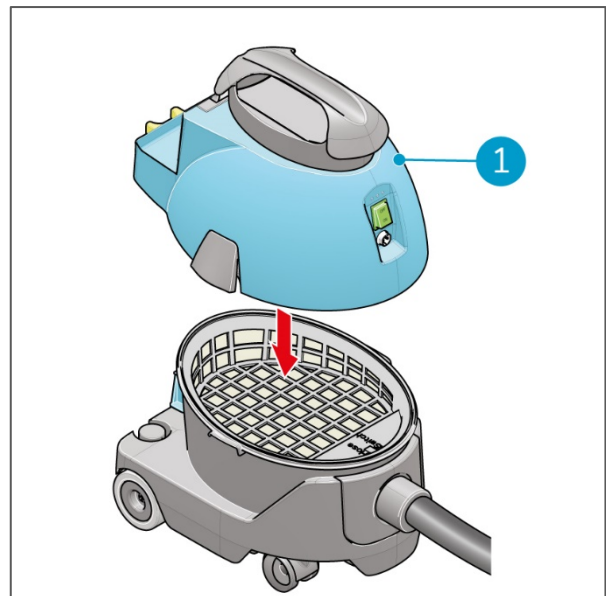


Figura 14



16. Cierra las pestañas (Figure 15, pos. 1).

17. Reemplaza la batería (Figure 15, pos. 2).

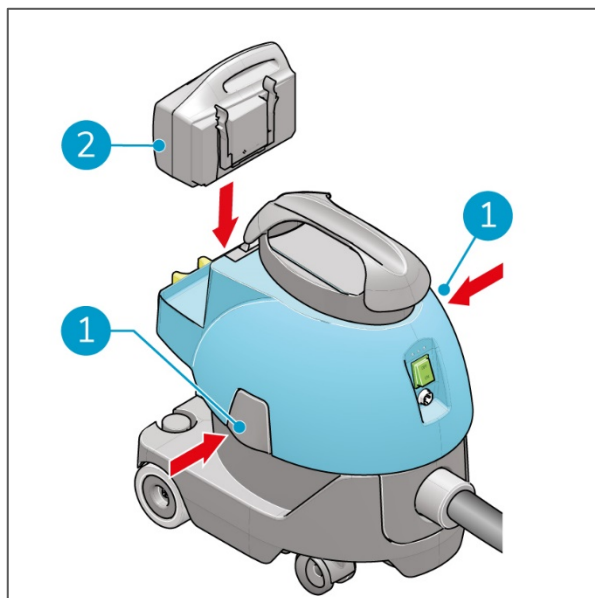


Figura 15



### ATENCIÓN

Asegúrate de que el cabezal está correctamente colocado en el bidón; de lo contrario podría aspirar aire en falso, lo que afectaría al rendimiento de la i-vac® 5B.



## 6 Funcionamiento

### 6.1 Antes de empezar

1. Comprueba si la i-vac® 5B presenta daños o defectos.
2. Asegúrate de que la bolsa para el polvo está colocada en la i-vac 5B, consulta la sección 5.3.
3. Asegúrate de tener la herramienta correcta para el fin previsto, consulta Figure 2.
4. Revisa si el cepillo de la herramienta está desgastado o dañado.
5. Asegúrate de que el filtro del motor está limpio, consulta 7.1.3.

#### 6.1.1 Ajuste de altura

Añade o retira una sección del tubo (Figure 16, pos. 1) para ajustar la longitud.

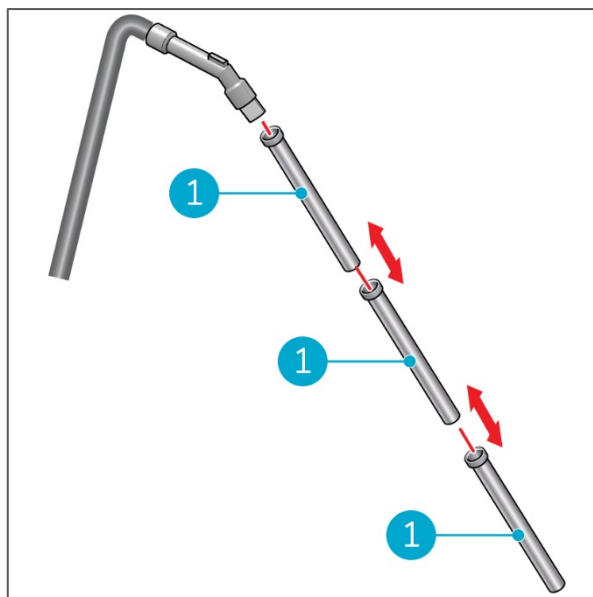


Figura 16

#### 6.1.2 Inserción de la batería

1. Inserta la batería (Figure 17, pos. 1) en la ranura (Figure 17, pos. 2) hasta que escuches un "clic". La batería estará fija.
2. Pulsa el interruptor ON/OFF (Figure 17, pos. 3) para encender la i-vac 5B.
3. Consulta el LED de nivel de batería que se encuentra sobre el interruptor ON/OFF (Figure 17, pos. 4). Consulta la sección 2.1.
4. Pulsa el interruptor ON/OFF (Figure 17, pos. 3) para apagar la i-vac 5B.

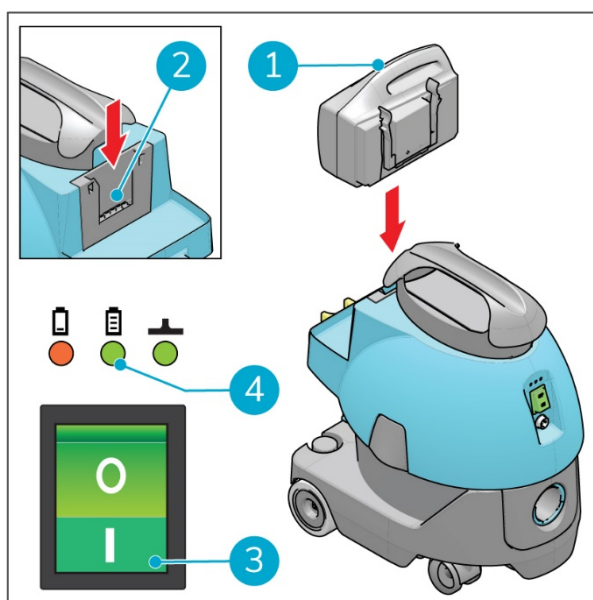


Figura 17

#### CONSEJO:

No se recomienda usar la batería si la carga es inferior al 40 %.



## 6.2 Funcionamiento normal

1. Pulsa el interruptor ON/OFF (Figure 18, pos. 1) para arrancar la i-vac® 5B. La luz verde del interruptor ON/OFF se encenderá.
2. Extrae el tubo del soporte (Figure 18, pos. 2).
3. Empieza a aspirar.

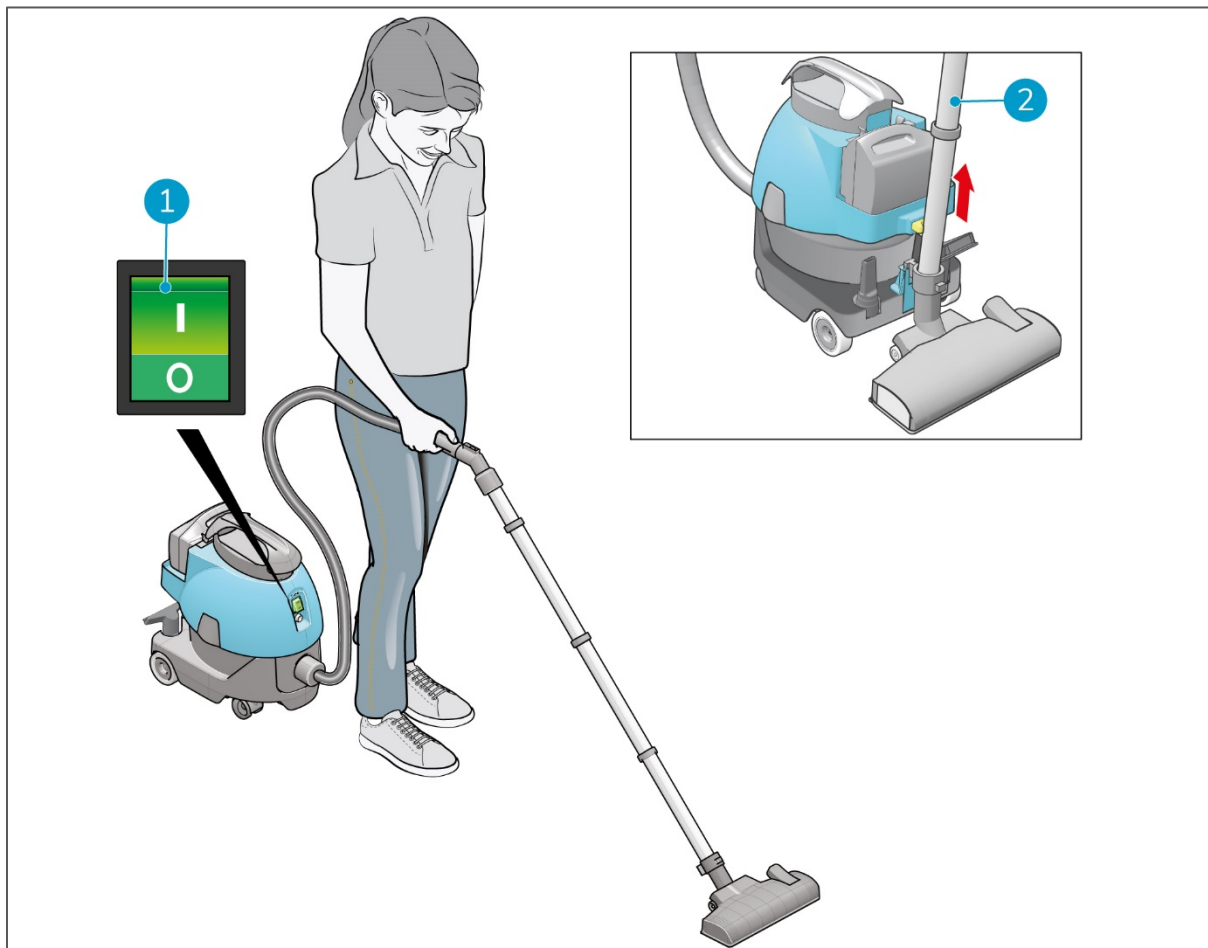


Figura 18

### 6.2.1 Después del funcionamiento normal

1. Pulsa el interruptor ON/OFF (Figure 18, pos. 1) para apagar la i-vac 5B.
2. Vuelve a insertar el tubo en el soporte (Figure 18, pos. 2).



### 6.2.2 Extracción de la batería

1. Empuja ligeramente los clips de plástico de la batería (Figure 19, pos. 1) uno hacia el otro.
2. Extrae la batería (Figure 19, pos. 2).
3. Coloca la batería en el cargador para su siguiente uso.

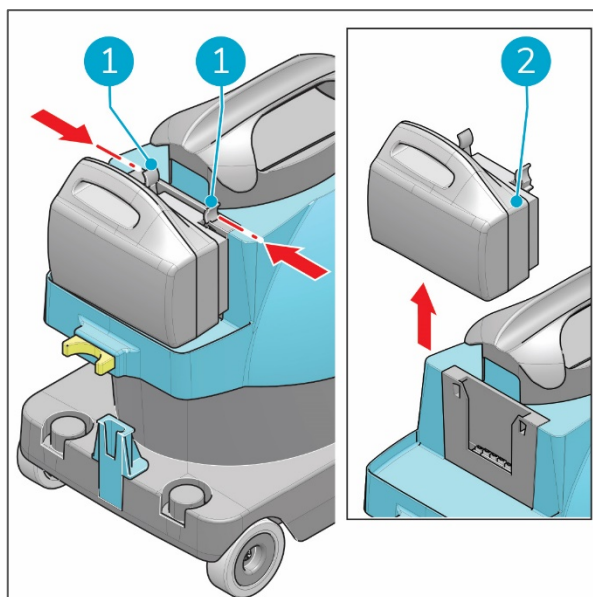


Figura 19





## 6.3 Funcionamiento con i-brush®

1. Gira la manguera del equipo estándar en sentido antihorario (Figure 20, pos. 6).
2. Retira la manguera del cuerpo principal de la i-vac® 5B.
3. Inserta la manguera del i-brush (Figure 20, pos. 4) en el conector de la manguera (Figure 20, pos. 2).
4. Gira la manguera en sentido horario para fijarla en su posición.
5. Inserta el enchufe del i-brush (Figure 20, pos. 5) en el conector de la i-vac 5B (Figure 20, pos. 1) y aprieta el anillo del enchufe.
6. Pulsa el interruptor ON/OFF (Figure 20, pos. 7) para encender la i-vac 5B.
7. Pulsa el interruptor ON/OFF (Figure 20, pos. 3) para encender el i-brush.
8. Empieza a aspirar. El i-brush funciona mejor si **no se aplica presión** al cepillo.

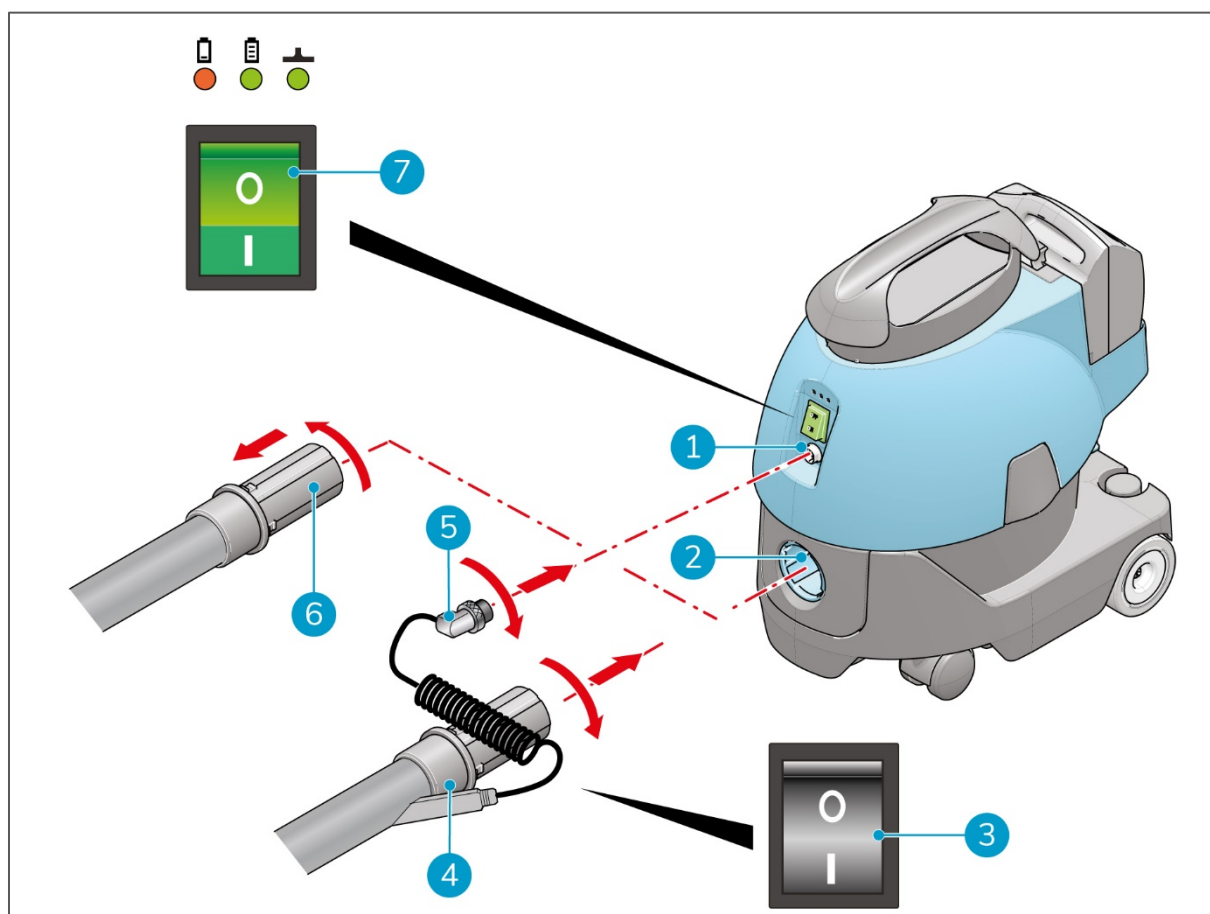


Figura 20

### 6.3.1 Después del funcionamiento con i-brush

1. Pulsa el interruptor ON/OFF (Figure 20, pos. 3) para apagar el i-brush.
2. Pulsa el interruptor ON/OFF (Figure 20, pos. 7) para apagar la i-vac 5B.



### 6.3.2 Extracción de la batería

1. Empuja ligeramente los clips de plástico de la batería (Figure 21, pos. 1) uno hacia el otro.
2. Extrae la batería (Figure 21, pos. 2).
3. Coloca la batería en el cargador para su siguiente uso.

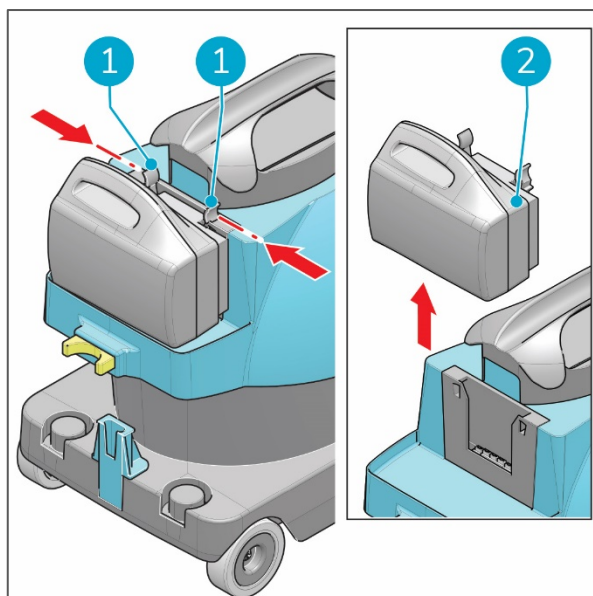


Figura 21



## 7 Mantenimiento



### ADVERTENCIA

Antes de comenzar el mantenimiento o la sustitución de piezas; **apaga la i-vac® 5B y retira la batería.**

La i-vac 5B no requiere mucho mantenimiento; sin embargo, se recomienda limpiar la máquina después de usarla y antes de almacenarla.

Para disfrutar de un funcionamiento adecuado y una larga vida útil de la i-vac 5B, es importante seguir los intervalos de mantenimiento recomendados que se mencionan en este manual. Consulta la sección 7.4.

Las tareas de mantenimiento que no se incluyen en este manual las debe realizar tu socio de i-vac 5B. Asegúrate de tener a mano el modelo y el número de serie de la i-vac 5B cuando llames a un socio. Para obtener más información, rellena el formulario de contacto en [www.i-teamglobal.com](http://www.i-teamglobal.com).

El mantenimiento y montaje o desmontaje de la i-vac 5B solo puede llevarlo a cabo una persona que:

- Haya leído y entendido correctamente las instrucciones de este manual.
- Haya recibido formación por parte de un usuario experimentado que haya leído y entendido las instrucciones de este manual.
- Sea un adulto.

### 7.1 Limpieza



### ADVERTENCIA

**NO** limpies la i-vac 5B con un equipo de limpieza a alta presión.  
**NO** sumerjas la i-vac 5B en agua.

#### 7.1.1 Limpieza de la máquina

Limpia el exterior de la máquina con un paño húmedo.

#### 7.1.2 Limpieza de la manguera y el tubo

Mantén limpios la manguera y el tubo. Retira aquellos objetos que puedan obstruirlos sacudiendo la manguera o el tubo suavemente con la mano.



### ADVERTENCIA

**NO** utilices objetos puntiagudos para limpiar la manguera o el tubo.



### 7.1.3 Sustitución del filtro del motor

1. Apaga la i-vac<sup>®</sup> 5B con el interruptor ON/OFF (Figure 22, pos. 1).
2. Retira la batería (Figure 22, pos. 4).
3. Suelta las pestañas (Figure 22, pos. 2).
4. Levanta el cabezal por el asa (Figure 22, pos. 3).

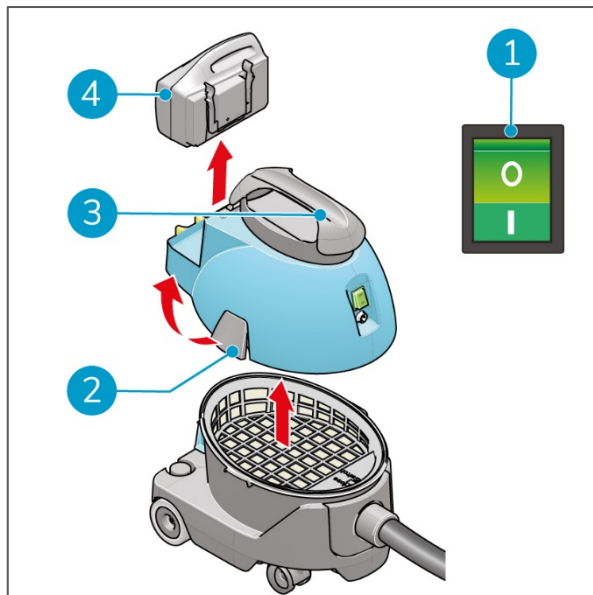


Figura 22

5. Deposita el cabezal sobre un lado en una superficie plana.
6. Retira el filtro de motor usado (Figure 23, pos. 1).
7. Coloca el filtro de motor nuevo (Figure 23, pos. 1).

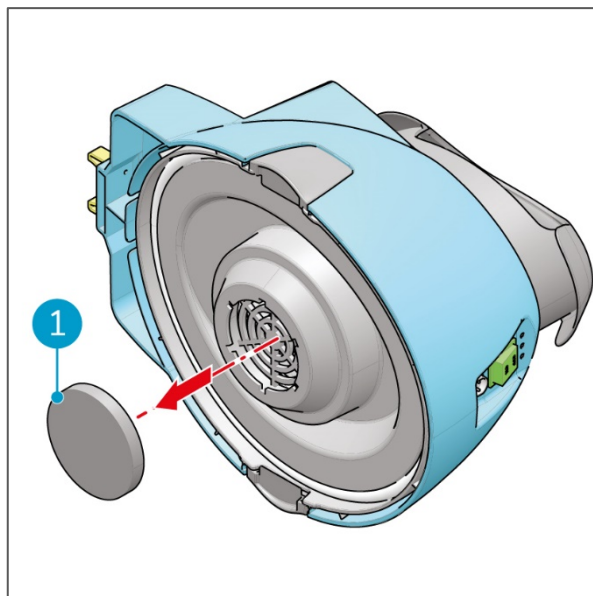


Figura 23

8. Coloca de nuevo el cabezal (Figure 24, pos. 1) en el bidón.

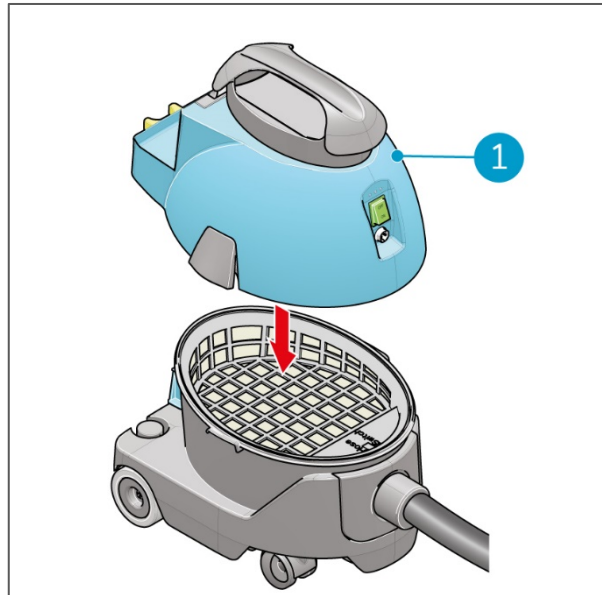


Figura 24

9. Cierra las pestañas (Figure 25, pos. 1).

10. Reemplaza la batería (Figure 25, pos. 2).

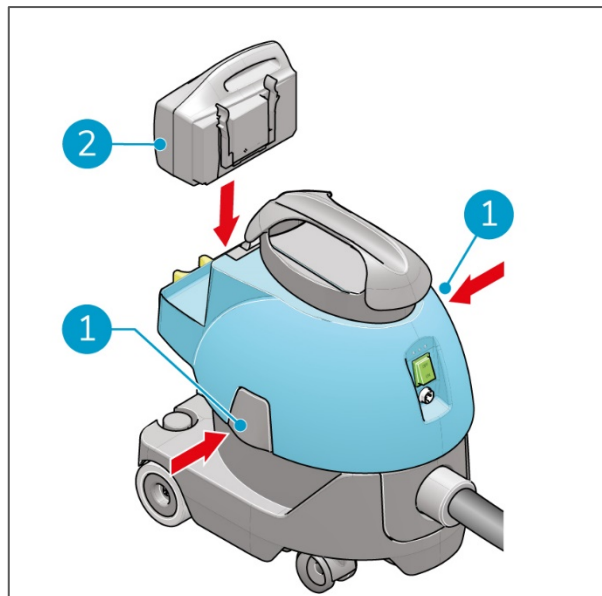


Figura 25

## 7.2 Estado del cepillo y la herramienta

Revisa si el cepillo o la herramienta presentan desgaste antes de usarlos. Cambia el cepillo o la herramienta siempre con la máquina apagada.

## 7.3 Piezas dañadas o desgastadas

Las piezas dañadas o desgastadas deben reemplazarse de inmediato. Ponte en contacto con tu socio local de i-team Global o visita [www.i-teamglobal.com](http://www.i-teamglobal.com) para obtener más información.



## 7.4 Frecuencia de mantenimiento

Asegúrate de llevar a cabo labores de mantenimiento rutinarias y preventivas periódicamente para garantizar un funcionamiento seguro. Si no se realiza el mantenimiento necesario, la i-vac 5B® puede resultar dañada y pueden surgir riesgos para el usuario.

Comprueba si la i-vac® 5B presenta daños o defectos antes de usarla.

Revisa la bolsa para el polvo cada semana y cámbiala si está llena.

Cambia el filtro de motor cada tres meses o tras un período de uso intensivo.

El personal autorizado debe inspeccionar la i-vac 5B una vez al año.

## 7.5 Almacenamiento

Almacena la i-vac 5B en espacios interiores.



## 8 Solución de problemas

Problema	Causa	Solución
<b>No hay corriente/la luz verde del interruptor ON/OFF no se enciende</b>	No hay batería	Inserta la batería.
	Batería descargada	Carga la batería.
	Interruptor ON/OFF apagado	Enciende el interruptor ON/OFF.
<b>La i-vac® 5B deja de funcionar</b>	Motor sobrecalentado, un interruptor térmico ha detenido el motor	Deja que la i-vac 5B se enfríe. Comprueba los filtros, la bolsa para el polvo y la manguera. Espera aproximadamente 30 minutos. Arranca la i-vac 5B pulsando el botón de "ENCENDIDO".
<b>Baja potencia de succión</b>	Recipiente de filtro lleno	Apaga la i-vac 5B y sustituye el recipiente de filtro.
	El filtro esta lleno	Apaga la i-vac 5B y sustituye el filtro.
	Manguera bloqueada	Apaga la i-vac 5B y elimina la obstrucción.
	Tubo bloqueado	Apaga la i-vac 5B y elimina la obstrucción.
	Herramienta bloqueada	Apaga la i-vac 5B y elimina la obstrucción.
	Manguera mal conectada	Apaga la i-vac 5B y vuelve a conectar la manguera.
	El cabezal no está bien colocado en el bidón	Apaga la i-vac 5B y vuelve a colocar el cabezal sobre el bidón.
<b>La i-vac 5B emite un ruido extraño</b>	El motor está estropeado	Cambia el motor.
	Los cepillos de carbono están desgastados	Sustituye los cepillos de carbono.
<b>La i-vac 5B huele raro</b>	El filtro esta lleno	Apaga la i-vac 5B y sustituye el filtro.
<b>La batería no se carga</b>	La batería está al final de su vida útil	Sustituye la batería.



## 9 Desmantelamiento y eliminación de residuos



### ATENCIÓN

El propietario de la i-vac® 5B es responsable de desechar el producto de manera responsable.

Al final de su vida útil, la i-vac 5B todavía contiene recursos valiosos y debe desecharse de acuerdo con las leyes y normas locales sobre reciclaje de equipos eléctricos.

Antes de la eliminación:



1. Extrae la batería para desecharla por separado (consulta la sección 6.3.2).

### CONSEJO:

**alternativamente, guarda la batería para usarla en otro equipo de i-team.**

2. Retira todos los componentes sueltos, como la manguera, el tubo y las herramientas.
3. Desecha todos los elementos de acuerdo con las leyes y normas locales.

### CONSEJO:

**Ponte en contacto con tu socio de i-team local para averiguar todas las posibilidades de devolución de componentes al final de la vida útil de la i-vac 5B.**





## 10 Anexos

### 10.1 Certificado CE



## EG/EC DECLARATION OF CONFORMITY

**We:** i-team PROFESSIONAL

Hereby declare the following equipment:

**Product: Vacuum Cleaner**

**Model: C5B**

**Rating: DC24V, 450W**

**Class III**

**IPX0**

Fufils all the relevant provisions of European low Voltage Directive 2014/35/EU and EMC Directive 2014/30/EU. This equipment has been designed and manufactured in accordance with following harmonized European standards:

**EN 55014-1: 2017**

**EN 55014-2: 2015**

**EN 62233: 2015**

**EN 61000-3-2: 2014**

**EN 61000-3-3: 2014**

Eindhoven, May 2019

(Place and Date of issue)

Frank van de Ven  
Director

(name and signature or equivalent marking or authorized person)

Hoppenkuil 31 | 5626 DD | Eindhoven | NL | Hoppenkuil 31 | 5626 DD | NL | Phone (+31) 40 266 24 00

hello@i-teamglobal.com | www.i-teamglobal.com | CoC 58299416 | VAT No. NL852973068801

Rabobank | Swift RABONL2U | Eur No. 104462345 | IBAN NL71RABO0104462345 | USD No. | IBAN NL71RABO0104462345



Este documento es parte del archivo técnico de la i-vac 5B® y estará disponible si se solicita.