

i-vac 9B[®]

Liberdade alimentada a bateria

Manual do utilizador



i-team Professional b.v.

Hoppenkuil 27b, 5626 DD Eindhoven, The Netherlands

Telephone: +31402662400

E-mail: hello@i-teamglobal.com

Internet: www.i-teamglobal.com





Manual do utilizador original, escrito em inglês

Future Cleaning Technologies B.V.
Hoppenkuil 27b, 5626 DD Eindhoven, The Netherlands

Telefone: +31402662400

E-mail: hello@i-teamglobal.com

Internet:

www.i-teamglobal.com

Modelo: C9B

Data: 11/05/2020

Código de produto: C9B.I-V.0000B

Versão: v.1.0



Prefácio

Obrigado por adquirir o i-vac 9B®. O motor de alta potência atinge aproximadamente 80% (indicação) da potência de sucção dos aspiradores operados por cabo, sem a obrigatoriedade de permanência num único local. De igual modo, o i-vac 9B possui um sistema de baterias de duas ranhuras para um tempo de operação flexível de até 80 minutos, dependendo do tipo de baterias i-power® utilizadas. O carregador de baterias i-charge® 9 assegura um curto tempo de carregamento. Se necessitar de uma maior potência de sucção, pode ligar a i-brush® ao i-vac 9B.

O i-vac 9B é fácil de utilizar seguindo as instruções. Leia atentamente o manual do utilizador. Familiarize-se com os procedimentos de operação e de manutenção corretos. Guarde o manual num local seguro. O manual constitui uma parte essencial do i-vac 9B e deve ser entregue ao novo proprietário no momento da revenda ou da troca. Cada i-vac 9B possui um número de identificação único que pode encontrar na zona inferior do depósito. O seu parceiro i-team necessita deste número quando encomendar peças.

Quando este manual se refere a "o fabricante", tal designa a Future Cleaning Technologies B.V., uma empresa afiliada da i-team em Eindhoven, Países Baixos. Quando este manual menciona o termo "o parceiro", tal refere-se ao seu parceiro i-team local de revenda e ao respetivo serviço de assistência.

Objetivo do manual do utilizador

O objetivo do manual do utilizador é fornecer informações ao mesmo, de modo a que, durante a vida útil do i-vac 9B, este equipamento seja utilizado de forma correta, eficiente e segura, mesmo em caso de utilização indevida razoavelmente previsível.

O manual do utilizador contém instruções sobre os seguintes aspetos:

- Segurança pessoal do operador;
- Utilização prevista e não prevista do i-vac 9B;
- Instruções para utilização diária;
- Instruções de manutenção;
- Condições de armazenamento;
- Eliminação do i-vac 9B.

Estas instruções têm de ser tidas em consideração para evitar riscos que possam conduzir a danos físicos e/ou materiais.

Público-alvo

Este manual do utilizador destina-se aos utilizadores finais, operadores do i-vac 9B e respetivos supervisores, bem como aos parceiros e importadores.

Operadores do i-vac 9B





O i-vac 9B só pode ser operado por uma pessoa que:

- tenha lido e compreendido corretamente as instruções deste manual;
- tenha sido treinada por um operador experiente que tenha lido e compreendido as instruções deste manual.



Guia de leitura

Os seguintes símbolos e termos são utilizados ao longo deste manual para alertar o leitor sobre questões de segurança e informações importantes:

Símbolo	Termo	Explicação
	AVISO	Indica uma situação perigosa que, caso as instruções de segurança não sejam seguidas, pode levar a lesões do operador ou das pessoas que se encontrem nas proximidades e a danos ligeiros e/ou moderados ao produto ou ao ambiente.
	CUIDADO	Indica uma situação perigosa que, caso as instruções de segurança não sejam seguidas, pode levar a danos ligeiros e/ou moderados ao produto ou ao ambiente.
	BATERIAS	Indica uma máquina que funciona a bateria; as baterias têm de ser carregadas de acordo com as instruções do manual do utilizador do i-charge® 9 separado. As baterias têm de ser eliminadas de acordo com as leis e os regulamentos locais.
	ATENÇÃO	Indica uma situação de responsabilidade, em que o fabricante ou os respetivos parceiros e afiliados não podem ser responsabilizados por danos causados pelo não cumprimento.



Índice

Preface	3
Purpose of the user manual.....	3
Target audience	3
Operators of the i-vac 9B	3
Reading guide.....	4
1 Introduction.....	7
1.1 Intended use of the product.....	7
1.2 Non-intended use of the product.....	8
1.3 Lifespan.....	9
1.4 Modifications.....	9
1.5 Specifications.....	10
1.6 Warranty.....	11
1.7 Identification	11
2 Description	12
2.1 Explanation LED indicators	13
3 Safety.....	14
3.1 Batteries	14
3.2 Risks during operation.....	14
4 Transport and storage	15
5 Assembly and installation.....	16
5.1 Unboxing.....	16
5.2 Assembly.....	17
5.3 Replacing the dust bag	18
6 Operation	21
6.1 Before you start.....	21
6.1.1 Height adjustment.....	21
6.1.2 Insert and check the batteries.....	22
6.2 Normal operation	23
6.2.1 After normal operation	23
6.2.2 Remove the batteries.....	24
6.3 Operation with i-brush®	25
6.3.1 After operation with i-brush	25
6.3.2 Remove the batteries.....	26
7 Maintenance	27
7.1 Cleaning	27



7.1.1	Clean the machine.....	27
7.1.2	Clean the hose and wand.....	27
7.2	Replacing the filters.....	28
7.2.1	Replacing the cassette filter.....	28
7.2.2	Replacing the motor filter.....	29
7.3	Brush and tool condition.....	30
7.4	Damaged or worn parts.....	30
7.5	Maintenance frequency.....	31
7.6	Storage.....	31
8	Trouble shooting.....	32
9	Decommissioning and disposal.....	33
10	Attachments.....	34
10.1	CE Certificate.....	34



1 Introdução

O i-vac 9B® é uma máquina de utilização fácil e segura. Este manual ajuda-o a começar a utilizar o equipamento e explica o procedimento de operação e manutenção.

O i-vac 9B funciona a bateria. As baterias utilizadas no i-vac 9B são idênticas às utilizadas numa gama de outros produtos da i-team alimentados por bateria. As baterias têm de estar totalmente carregadas antes da utilização. Consulte as instruções contidas no manual do utilizador do i-charge® para saber qual o procedimento correto a adotar.

Este manual destina-se a quem trabalha com o i-vac 9B e efetua tarefas de manutenção diária. O manual tem de ser lido na íntegra antes de efetuar as primeiras ações. Este manual descreve o método correto de utilização, as medidas de segurança, a manutenção e o transporte.

A i-team melhora continuamente todos os seus produtos com base na experiência e no feedback dos utilizadores. Quaisquer discrepâncias entre os textos e/ou as imagens do manual e o seu i-vac 9B podem, assim, advir da diferença de modelos ou de possíveis alterações devido a desenvolvimento e inovação contínuos.

1.1 Utilização prevista do produto



Figura 1

O i-vac 9B destina-se à utilização em interiores e exclusivamente para a recolha de materiais **secos**.

O i-vac 9B é adequado para utilização comercial. Por exemplo: em hotéis, escolas, hospitais, fábricas, lojas, empresas de limpeza, parques de férias e escritórios.



Certifique-se de que é efetuada manutenção ao i-vac 9B® de acordo com o descrito na secção 7 Maintenance. O não cumprimento da manutenção recomendada pode levar a situações perigosas e a i-team Professional poderá NÃO dar garantia.

Verifique regularmente os filtros, o saco de pó e a mangueira flexível para detetar sinais de poluição ou danos. Substitua as peças danificadas. Para obter mais informações sobre como encomendar peças para o i-vac 9B, consulte a secção 7.4.

UTILIZE APENAS peças originais da i-team Professional. A i-team Professional **NÃO** dá garantia no caso de serem utilizadas peças não originais.

O i-vac 9B só pode ser operado por uma pessoa que:

- tenha lido e compreendido corretamente as instruções deste manual;
- tenha sido treinada por um operador experiente que tenha lido e compreendido as instruções deste manual.

Mantenha o i-vac 9B e os acessórios limpos.

Para utilizar o i-vac 9B em diferentes tipos de superfícies, são fornecidas ferramentas extra. Estas ferramentas são fáceis de substituir. Selecione a ferramenta certa para cada trabalho; consulte a Figure 2.

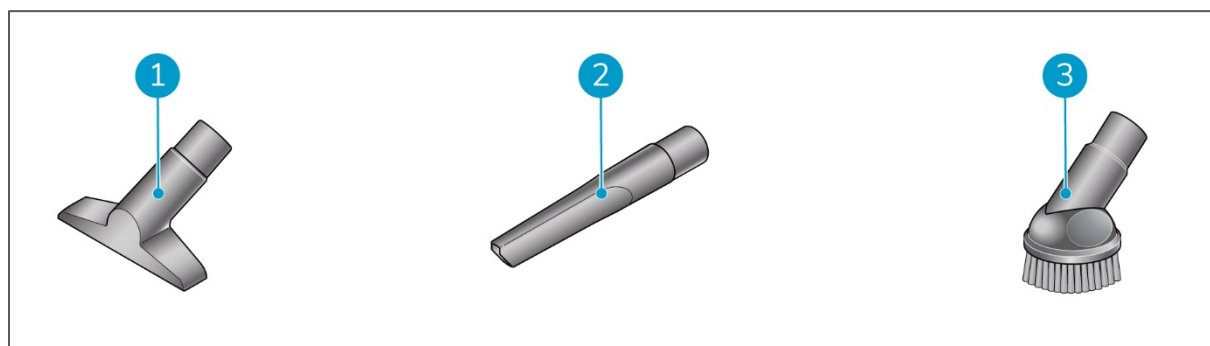


Figura 2

Legenda

1. Ferramenta para estofos.
2. Ferramenta para cantos.
3. Ferramenta de escova redonda.

1.2 Utilização não prevista do produto



AVISO

A utilização não prevista pode ter consequências para a segurança dos operadores e das pessoas que se encontrem nas proximidades e anulará a garantia do produto.

O i-vac 9B destina-se exclusivamente a limpar materiais secos.



O i-vac 9B® não é adequado para a recolha de:

- materiais húmidos ou água;
- cinzas quentes ou pontas de cigarro acesas;
- substâncias perigosas ou explosivas;
- matérias biológicas perigosas;
- partículas;
- pedaços de vidro, plástico ou madeira de grandes dimensões.

1.3 Vida útil

Para um bom funcionamento e uma longa vida útil do i-vac 9B, é importante cumprir a frequência de manutenção recomendada referida neste manual; consulte a secção 7.5.

1.4 Modificações

Não é permitido fazer modificações no design do i-vac 9B sem consultar e obter autorização do fabricante. Tal afeta a garantia; consulte a secção 1.6.



1.5 Especificações

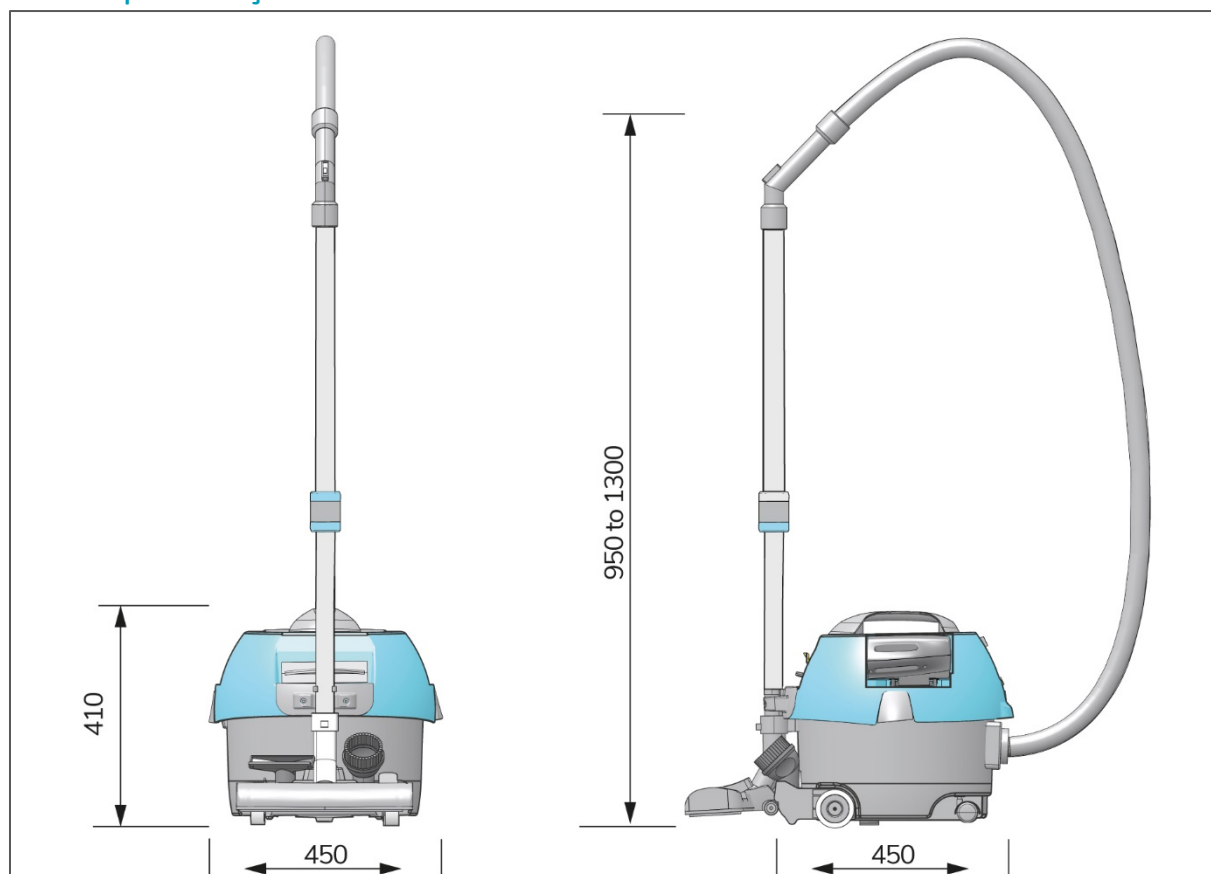


Figura 3

Tamanho do corpo:	450 x 450 x 410 mm
Peso de transporte:	7 kg
Comprimento da mangueira flexível:	250 cm
Capacidade:	9 l
Nível de ruído:	58 dB(A)
Diâmetro das ferramentas:	32 mm
Elevação/sucção de água:	1300 mm
Fluxo de ar:	24,7 l/s
Aplicação:	Interior, materiais secos
Capacidade da ranhura da bateria:	2 baterias
Fonte de alimentação:	Baterias i-power 9 ou 14
Especificação da bateria i-power 9/i-power 14:	25,2 V 8,8 Ah/25,2 V 14 Ah
Tempo de operação da i-power 9: 1 bateria/2 baterias:	30 minutos/60 minutos
Tempo de operação da i-power 14: 1 bateria/2 baterias:	40 minutos/80 minutos
Tipo de carregador:	Independente
Carregador:	110-240 V, 50/60 Hz
Material da máquina:	PP



1.6 Garantia

O i-vac 9B® só deve ser operado com os materiais fornecidos. A utilização de materiais alternativos pode causar danos ao i-vac 9B e originar riscos para o operador. A utilização de materiais alternativos ou o não cumprimento das instruções contidas neste manual anula a garantia do fabricante. O período de garantia é de 1 ano.

1.7 Identificação

Cada i-vac 9B possui um número de série único que pode encontrar na zona inferior do depósito. O seu parceiro i-team necessita deste número quando encomendar peças.

Explicação de uma placa de características:



Tipo de produto: i-vac 9B

Código de produção: C9B.I-V.0000B

Modelo: C9B

Número de série:

Distribuidor: i-team Professional

Hoppenkuil 27 b

NL-5626 DD Eindhoven

Figura 4



2 Descrição

O corpo do i-vac 9B[®] é fabricado em material duradouro e resistente ao impacto. A mangueira flexível é extra longa para poder alcançar os locais de difícil acesso. É possível combinar o i-vac 9B com uma i-brush[®] opcional. Esta ferramenta extra para pavimentos agita a alcatifa e remove a sujidade e o pó simultaneamente. O i-vac 9B é alimentado por duas baterias i-power[®].

O i-vac 9B é composto pelos seguintes elementos:

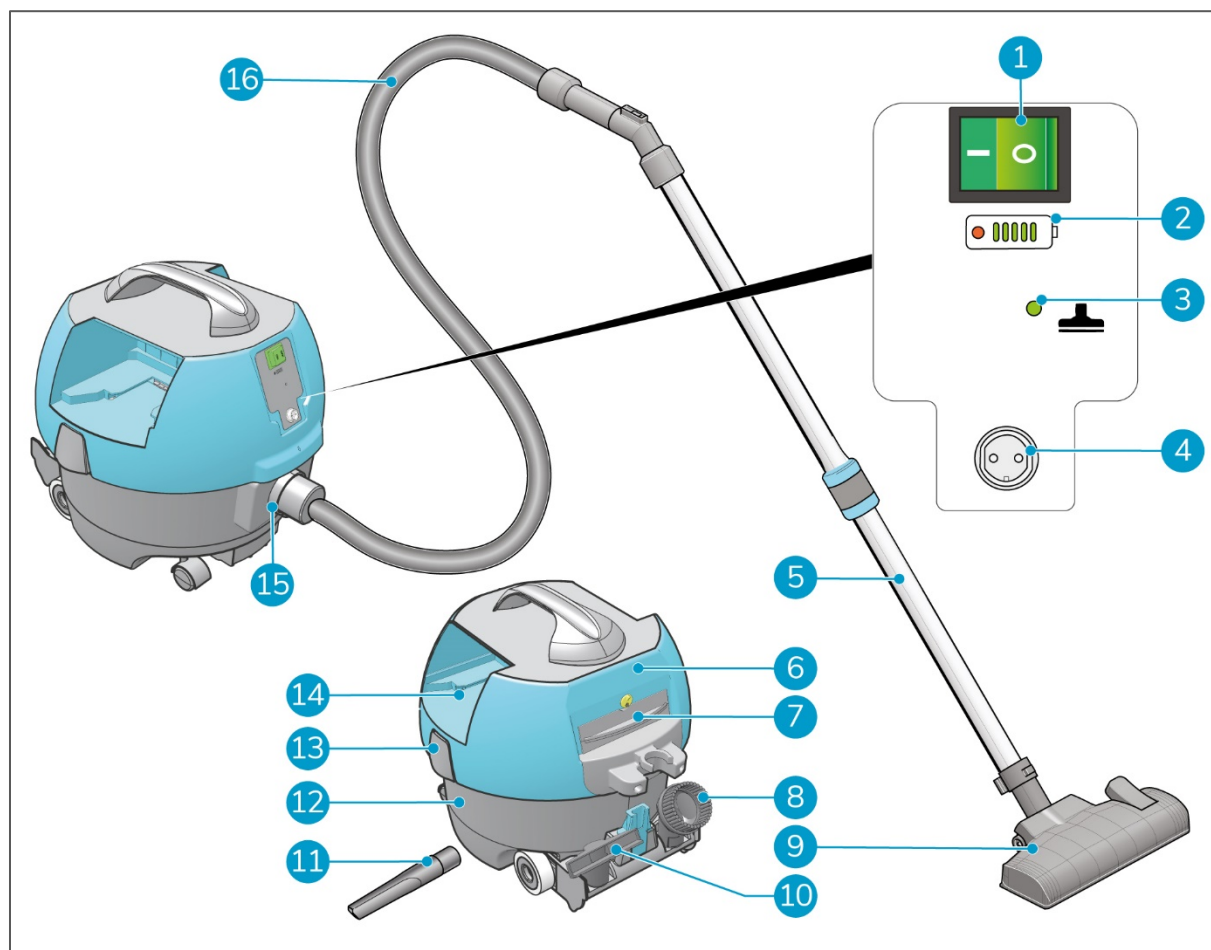


Figura 5

Legenda

1. Um interruptor ON/OFF (ligar/desligar).
2. Um visor do estado de alimentação da bateria.
3. Um LED indicador da função de aspiração.
4. Um conector da i-brush.
5. Um tubo rígido telescópico.
6. Uma zona superior.
7. Um filtro de cassete.
8. Uma escova redonda.
9. Uma ferramenta padrão para pavimentos.
10. Uma ferramenta para estofos.
11. Uma ferramenta para cantos.
12. Um depósito.
13. Um fecho para abrir a zona superior do equipamento.
14. Dois suportes de baterias.
15. Um conector da mangueira flexível.
16. Uma mangueira flexível.



2.1 Explicação dos indicadores LED

1. Visor do estado de alimentação da bateria. Os LEDs verdes indicadores do estado de alimentação da bateria estão sempre ligados durante a utilização normal. Quando as baterias estão totalmente carregadas, todos os LEDs verdes estão acesos; à medida que as baterias se vão descarregando, os LEDs verdes apagam-se um a um. O LED vermelho indicador de nível baixo de bateria acende-se quando liga a máquina e desliga-se alguns segundos depois. Esta ação destina-se a verificar se o LED funciona. O LED vermelho também se acende quando as baterias estão quase descarregadas.
2. Um LED indicador da função de aspiração. O LED indicador da função de aspiração fica intermitente quando o botão ON/OFF (ligar/desligar) está ligado. Quando o i-vac 9B® está a funcionar na potência máxima, o LED está permanentemente ligado.

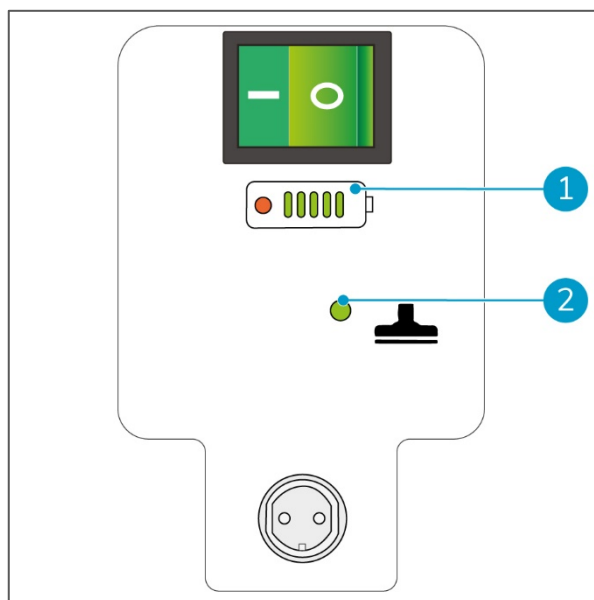


Figura 6



3 Segurança

A segurança está em primeiro lugar; como tal, despenda algum tempo para ler e compreender estas instruções de segurança. A utilização indevida pode causar danos ou anular a garantia do fabricante.

3.1 Baterias

CUIDADO

Durante o funcionamento normal, as baterias de 24 V não causam qualquer risco de segurança por si só. Tenha em atenção as seguintes instruções de segurança:



- Não esmague, perfure nem danifique de qualquer forma;
- Não aqueça nem incinere;
- Não provoque curto-circuitos;
- Não desmonte;
- Mantenha as baterias secas;
- Carregue apenas com temperaturas entre 5° C~40° C/41° F~104° F;
- Utilize apenas com temperaturas entre 5° C~45° C/41° F~113° F.

3.2 Riscos durante a operação



AVISO

INTERROMPA IMEDIATAMENTE A OPERAÇÃO se o i-vac 9B® não funcionar corretamente ou fizer um ruído fora do normal. Efetue a manutenção do i-vac 9B antes de continuar a operação.



AVISO

NÃO opere o i-vac 9B sem um saco de pó de filtro.



AVISO

NÃO utilize o i-vac 9B em superfícies húmidas ou molhadas. Tal irá causar danos ao i-vac 9B e é perigoso para o utilizador. Os danos causados pela utilização numa superfície molhada não estão cobertos pela garantia.



4 Transporte e armazenamento

- Não guarde o i-vac 9B® no exterior;
- Guarde o i-vac 9B num local seco;
- no caso de armazenar o i-vac 9B durante um período de tempo mais longo, remova as baterias. Consulte a secção 6.2.2;
- Antes de transportar o i-vac 9B, remova as baterias. Consulte a secção 6.2.2;
- Antes de utilizar novamente o i-vac 9B, certifique-se de que as baterias estão carregadas; consulte o manual do utilizador do i-charge 9®.



5 Montagem e instalação

O i-vac 9B® não requer uma montagem complexa. A máquina é fornecida com 3 ferramentas adicionais para aspiração de diferentes tipos de superfícies.

5.1 Desempacotamento

O i-vac 9B vem embalado numa caixa. As baterias e o carregador das baterias têm de ser encomendados em separado.

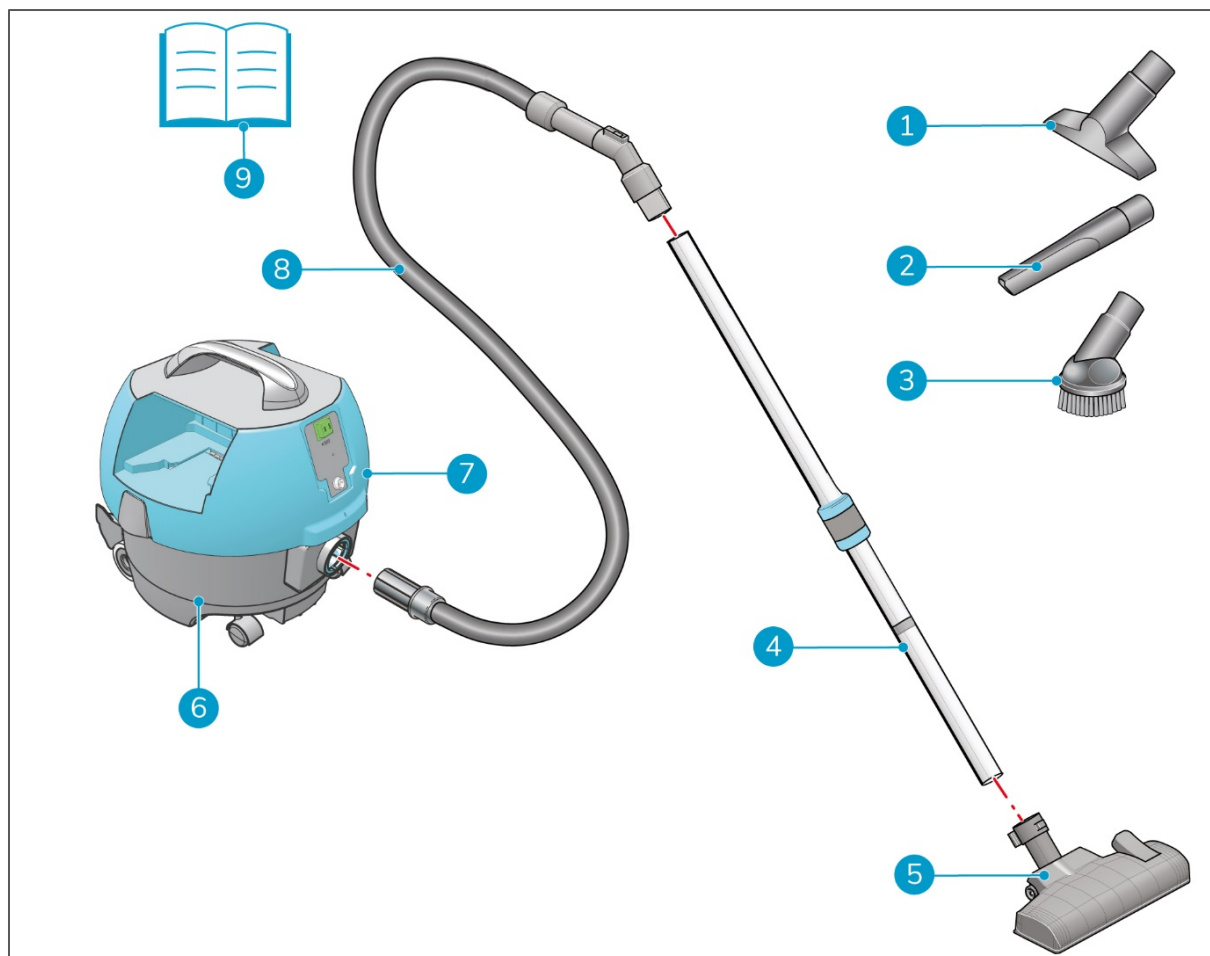


Figura 7

Legenda

- | | |
|------------------------------------------|----------------------------------|
| 1. 1 x ferramenta para estofos | 6. 1 x depósito do i-vac 9B |
| 2. 1 x ferramenta para cantos | 7. 1 x zona superior do i-vac 9B |
| 3. 1 x escova redonda | 8. 1 x mangueira flexível |
| 4. 1 x tubo rígido telescópico | 9. 1 x este manual do utilizador |
| 5. 1 x ferramenta padrão para pavimentos | |



5.2 Montagem

1. Insira a mangueira flexível (Figure 8, posição 1) no conetor respetivo (Figure 8, posição 6).
2. Rode a mangueira flexível no sentido dos ponteiros do relógio para a bloquear no lugar.
3. Insira a mangueira flexível no tubo rígido (Figure 8, posição 2).
4. Encaixe a ferramenta padrão para pavimentos (Figure 8, posição 5) na extremidade larga do tubo rígido.
5. Coloque a ferramenta para estofos e a escova redonda (Figure 8, posição 4) nos suportes (Figure 8, posição 3).

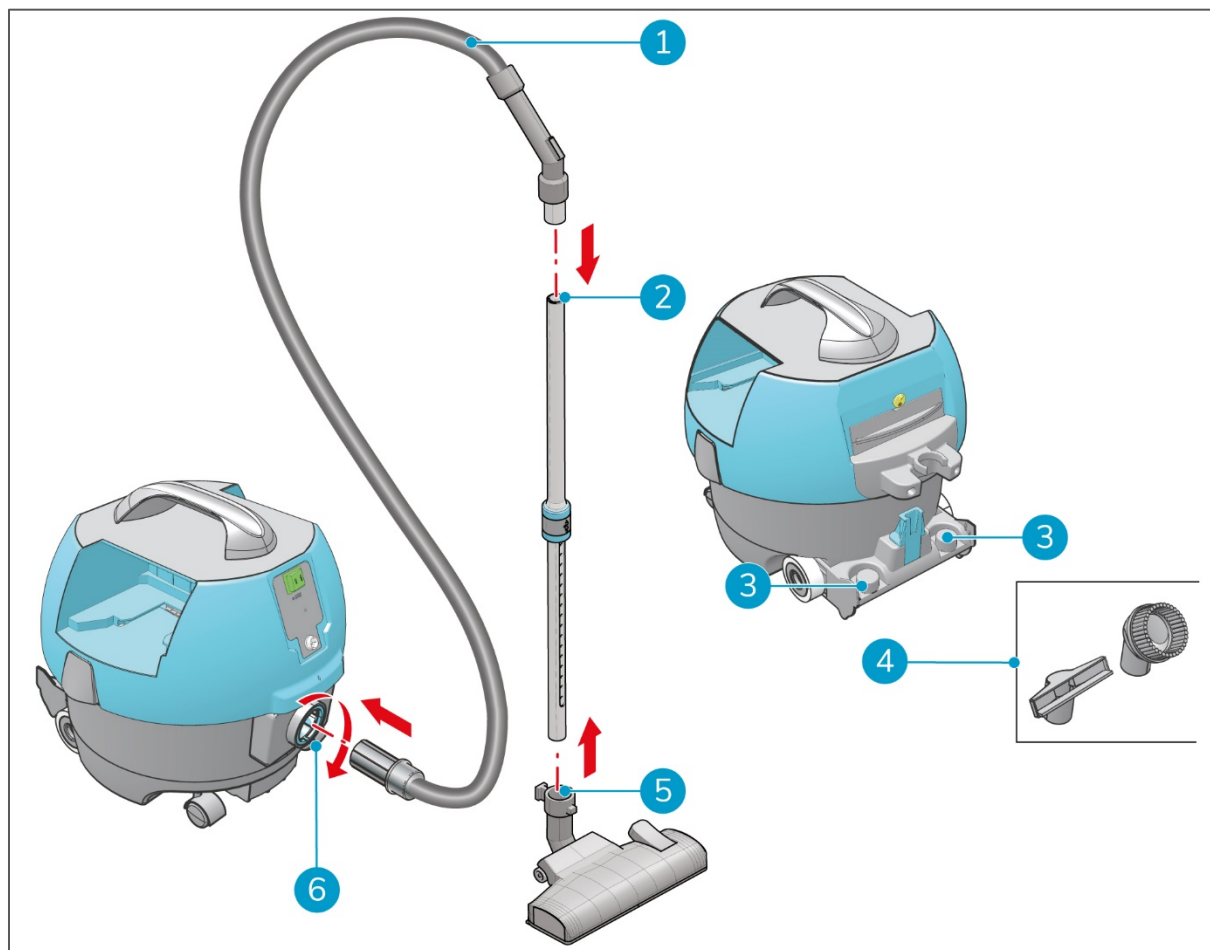


Figura 8



5.3 Substituir o saco de pó

Verifique o saco de pó todas as semanas e substitua-o se estiver cheio. Utilize apenas sacos do pó originais da i-team.

Certifique-se de que a mangueira flexível foi removida do i-vac 9B® antes de remover o saco de pó. Não é possível remover o saco de pó com a mangueira flexível colocada.

1. Desligue o i-vac 9B com o interruptor ON/OFF (ligar/desligar) (Figure 9, posição 1).
2. Remova as baterias. Consulte a secção 6.2.2.
3. Abra os fechos (Figure 9, posição 2) existentes em ambos os lados do i-vac 9B®.
4. Levante a zona superior pela pega (Figure 9, posição 3).

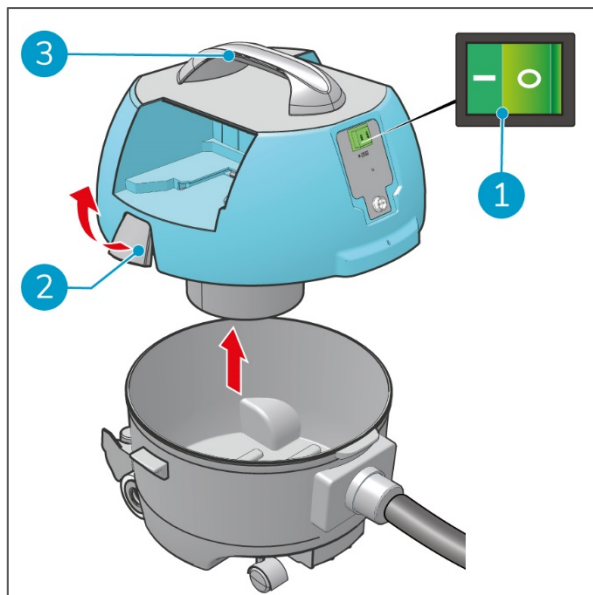


Figura 9

5. Coloque a zona superior sobre uma superfície plana (Figure 10, posição 1).

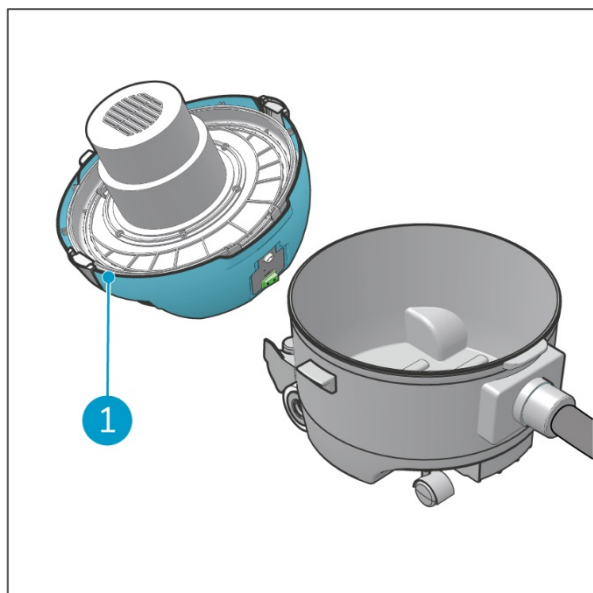


Figura 10

6. Rode a mangueira flexível (Figure 11, posição 4) no sentido contrário ao dos ponteiros do relógio e remova-a do conector da mesma.
7. Puxe a etiqueta de cartão (Figure 11, posição 2) para selar o saco de pó.
8. Dobre as extremidades do saco de pó (Figure 11, posição 1) viradas uma para a outra.
9. Remova o saco de pó antigo (Figure 11, posição 3).

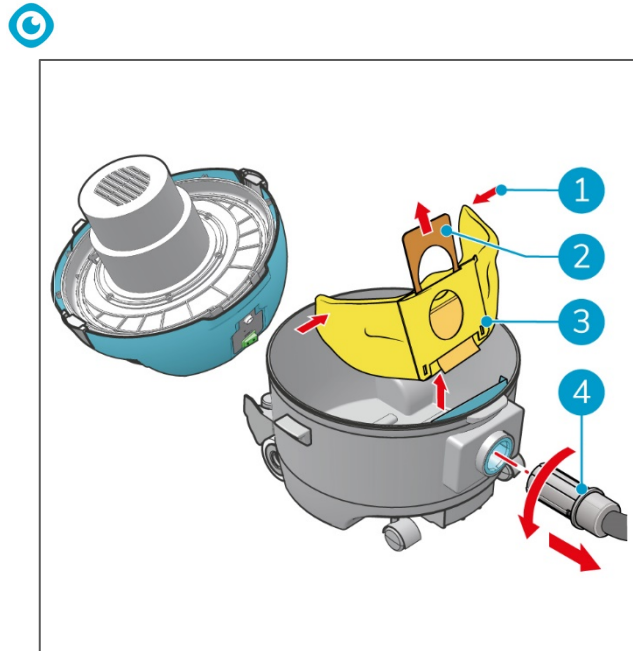


Figura 11

10. Introduza completamente a moldura de cartão do novo saco de pó (Figure 12, posição 1) nas ranhuras, para inserir o saco de pó.
11. Desdobre o saco de pó (Figure 12, posição 2).

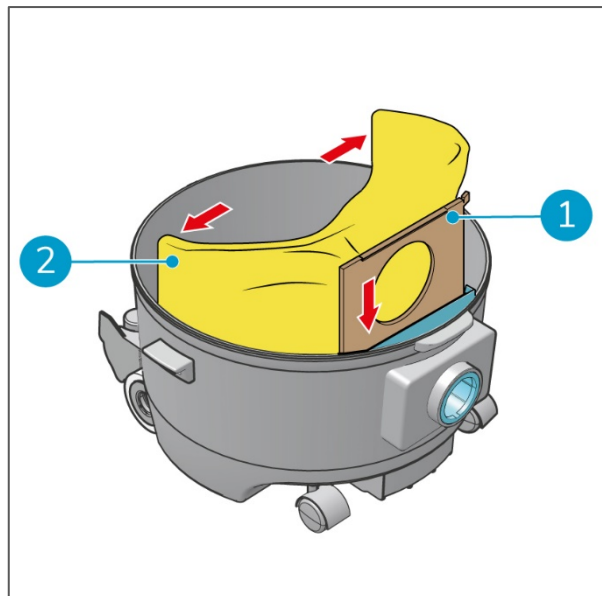


Figura 12

12. Coloque a mangueira flexível (Figure 13, posição 1) no conector da mesma (Figure 13, posição 2) e rode-a no sentido dos ponteiros do relógio para a bloquear no lugar.

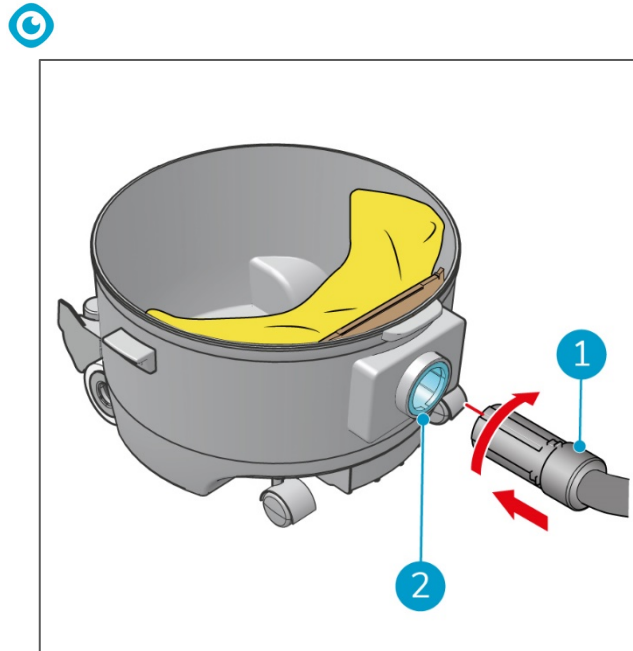


Figura 13

13. Coloque a zona superior (Figure 14, posição 1) sobre o depósito.
14. Aperte os fechos (Figure 14, posição 2).
15. Volte a colocar as baterias. Consulte a secção 6.1.2.

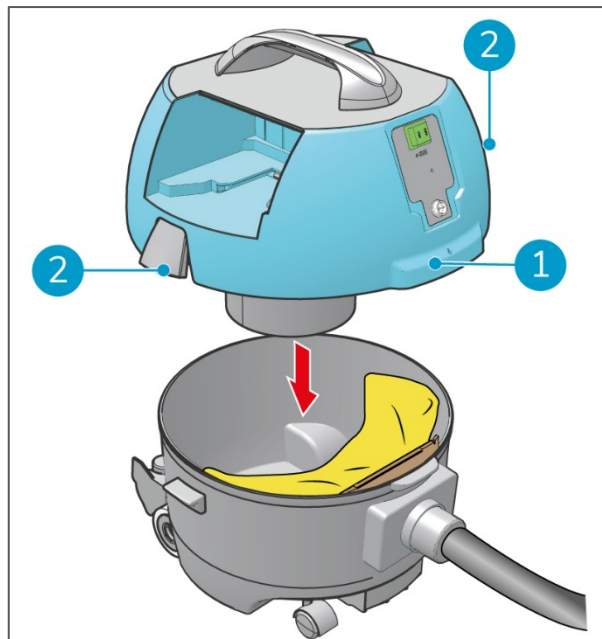


Figura 14



ATENÇÃO

Certifique-se de que a zona superior está corretamente colocada sobre o depósito, caso contrário pode sugar ar falso e tal afeta o desempenho do i-vac 9B®.



6 Operação

6.1 Antes de começar

1. Verifique se o i-vac 9B® está danificado ou apresenta defeitos.
2. Verifique se o saco de pó está colocado no i-vac 9B. Consulte também a secção 5.3.
3. Certifique-se de que dispõe da ferramenta correta para o objetivo pretendido. Consulte também a Figure 2.
4. Verifique se a escova da ferramenta está desgastada.
5. Verifique todos os filtros. Consulte a secção 7.2.

6.1.1 Ajustar a altura

Puxe a mola (Figure 15, posição 1) no tubo rígido para cima para o desbloquear; ajuste o comprimento do tubo rígido e solte a mola para o bloquear.

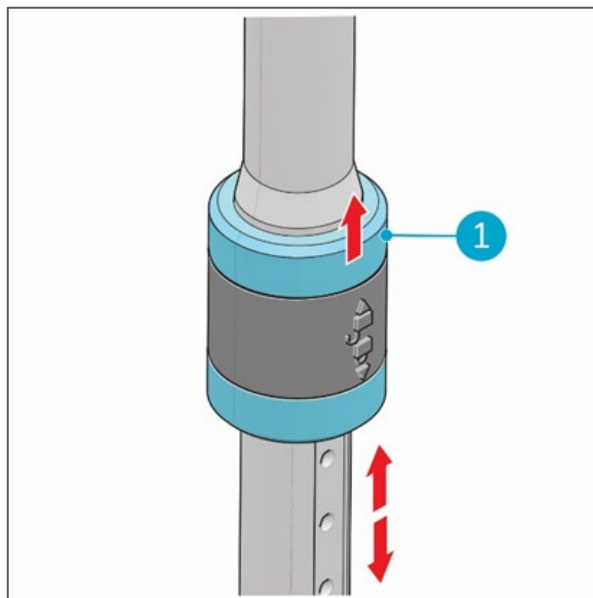


Figura 15



6.1.2 Inserir e verificar as baterias

1. Alinhe cada uma das bateria com a respetiva ranhura (Figure 16, posição 1) e faça-as deslizar para dentro até ouvir um "clique". As baterias estão agora encaixadas no lugar.

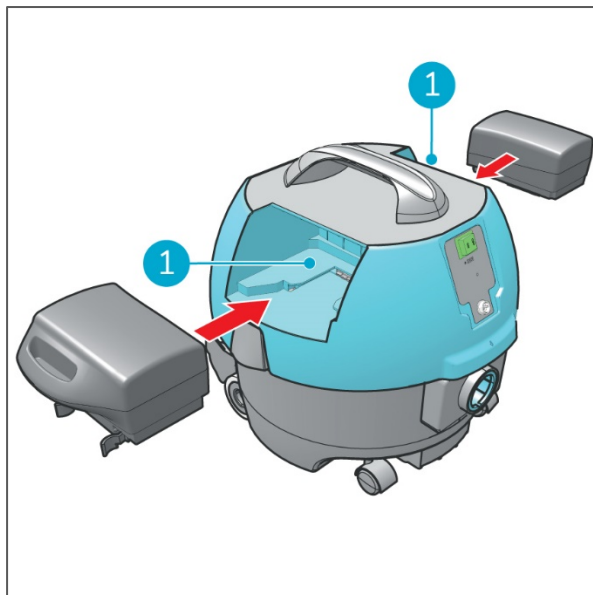


Figura 16

2. Prima o interruptor ON/OFF (ligar/desligar) (Figure 17, posição 1) para ligar o i-vac 9B®. A luz verde no interruptor ON/OFF (ligar/desligar) acende.
3. Verifique o visor do estado de alimentação da bateria abaixo do interruptor ON/OFF (ligar/desligar) (Figure 17, posição 2). Consulte a secção 2.1.
4. Prima o interruptor ON/OFF (ligar/desligar) (Figure 17, posição 1) para desligar o i-vac 9B.

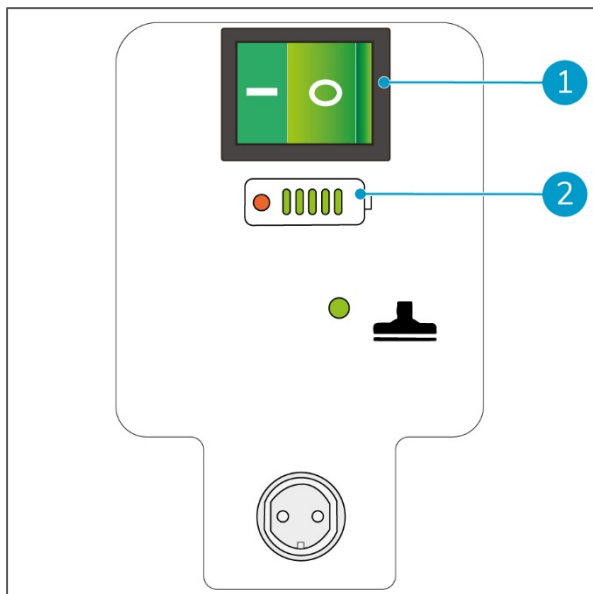


Figura 17

SUGESTÃO:

Não é recomendado utilizar as baterias quando o nível de carga destas for inferior a 40%. O i-vac 9B pode funcionar com uma única bateria.



6.2 Operação normal

1. Prima o interruptor ON/OFF (ligar/desligar) (Figure 18, posição 1) para colocar o i-vac 9B® em funcionamento. O LED indicador da função de aspiração acende.
2. Retire o tubo rígido (Figure 18, posição 2) do suporte.
3. Comece a aspirar.

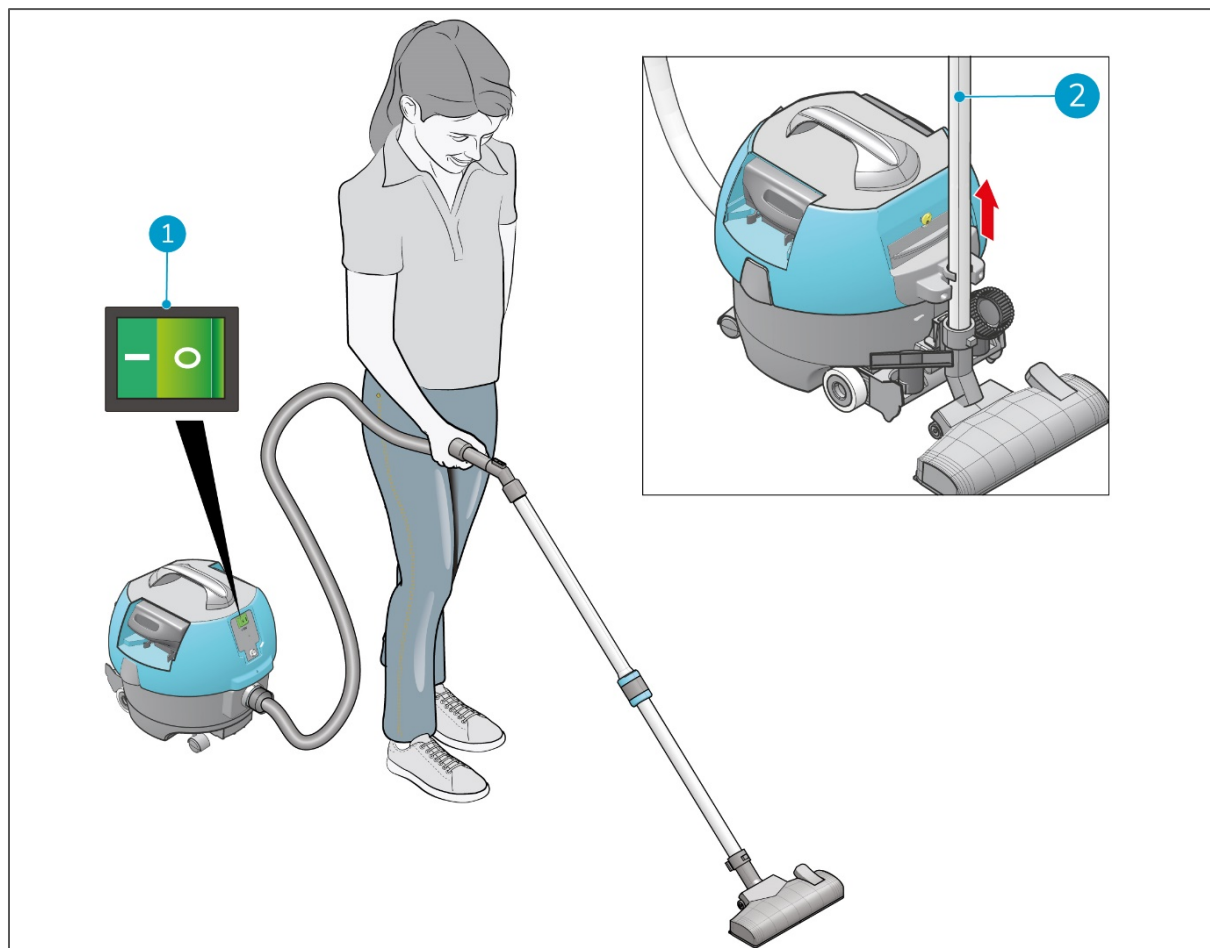


Figura 18

6.2.1 Após a operação normal

1. Prima o interruptor ON/OFF (ligar/desligar) (Figure 18, posição 1) para desligar o i-vac 9B.
2. Volte a colocar o tubo rígido (Figure 18, posição 2) no suporte.



6.2.2 Remover as baterias

1. Prima os cliques plásticos da bateria (Figure 19, posição 1) ligeiramente na direção um do outro.
2. Retire a bateria.
3. Coloque as baterias no carregador para a próxima utilização.

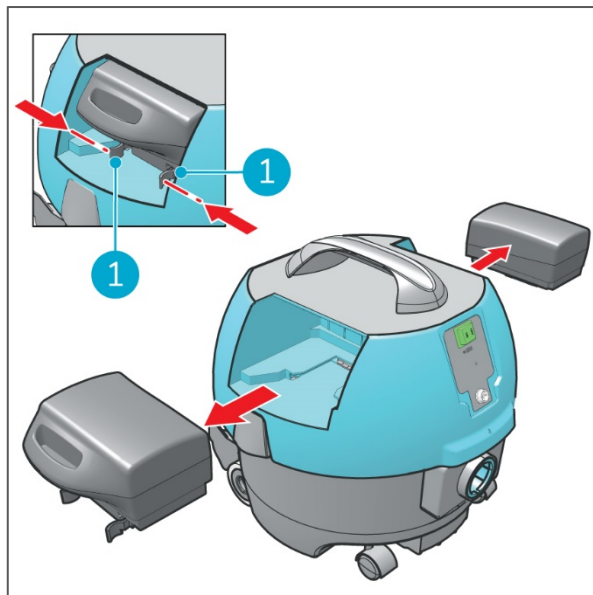


Figura 19



6.3 Operação com a i-brush®

1. Rode a mangueira flexível do equipamento padrão no sentido contrário ao dos ponteiros do relógio (Figure 20, posição 6).
2. Remova a mangueira flexível do depósito do i-vac 9B®.
3. Insira a mangueira flexível da i-brush (Figure 20, posição 4) no conector respetivo (Figure 20, posição 2).
4. Rode a mangueira flexível no sentido dos ponteiros do relógio para a bloquear no lugar.
5. Insira a ficha da i-brush (Figure 20, posição 5) no conector do i-vac 9B (Figure 20, posição 1) e aperte o anel da ficha.
6. Prima o interruptor ON/OFF (ligar/desligar) (Figure 20, posição 7) para ligar o i-vac 9B.
7. Prima o interruptor ON/OFF (ligar/desligar) (Figure 20, posição 3) para ligar a i-brush.
8. Comece a aspirar. A i-brush funciona melhor se **não for aplicada pressão** na escova.

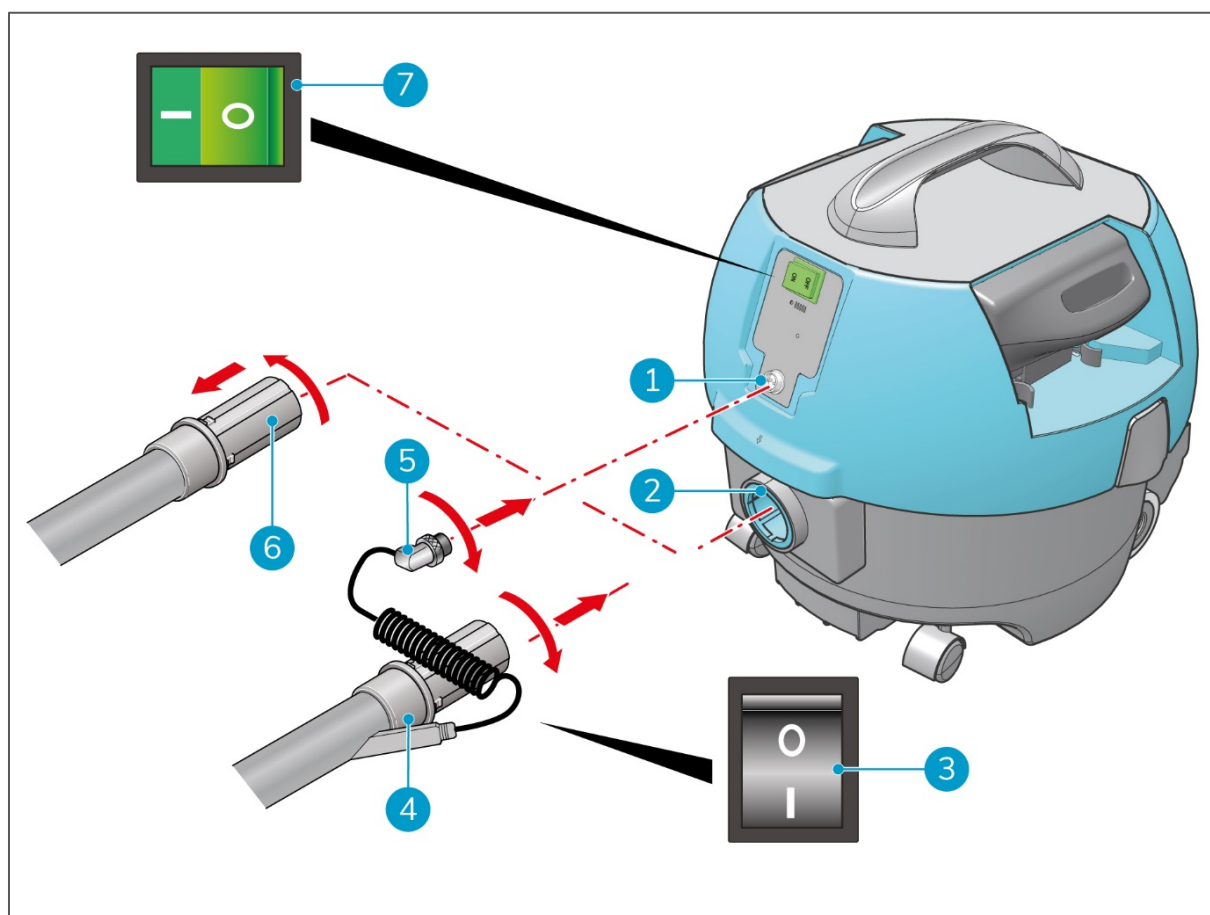


Figura 20

6.3.1 Após a operação com a i-brush

1. Prima o interruptor ON/OFF (ligar/desligar) (Figure 20, posição 3) para desligar a i-brush.
2. Prima o interruptor ON/OFF (ligar/desligar) (Figure 20, posição 7) para desligar o i-vac 9B.



6.3.2 Remover as baterias

1. Prima os cliques plásticos da bateria (Figure 21, posição 1) ligeiramente na direção um do outro.
2. Retire a bateria.
3. Coloque as baterias no carregador para a próxima utilização.

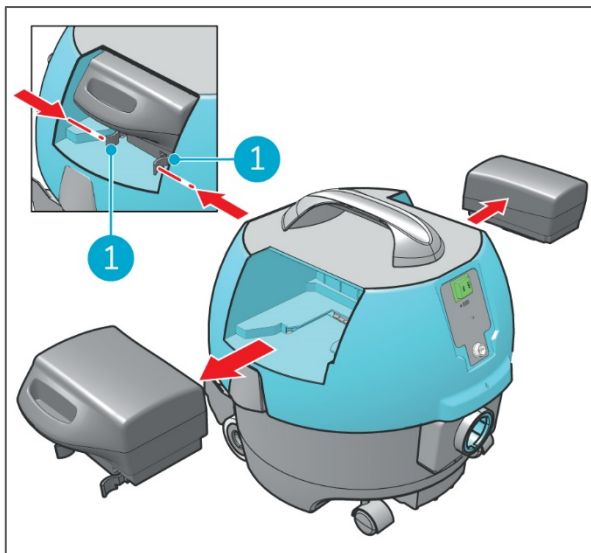


Figura 21



7 Manutenção



AVISO

Antes de efetuar tarefas de manutenção ou substituir peças: **desligue o i-vac 9B® e remova as baterias.**

O i-vac 9B não requer muita manutenção; no entanto, é recomendado limpar a máquina após a utilização e antes de a armazenar.

Para um bom funcionamento e uma longa vida útil do i-vac 9B, é importante cumprir a frequência de manutenção recomendada referida neste manual.

A manutenção que não está descrita neste manual deve ser efetuada pelo seu parceiro i-team. Certifique-se de que dispõe do modelo e do número de série do i-vac 9B quando ligar para um parceiro. Para mais informações, preencha o formulário de contacto em www.i-teamglobal.com.

A manutenção e as operações de montagem ou desmontagem do i-vac 9B só podem ser efetuadas por uma pessoa que:

- tenha lido e compreendido corretamente as instruções deste manual;
- tenha sido treinada por um operador experiente que tenha lido e compreendido as instruções deste manual;
- seja um adulto.

7.1 Limpeza



AVISO

NÃO limpe o i-vac 9B com um equipamento de limpeza de alta pressão.
NÃO mergulhe o i-vac 9B em água.

7.1.1 Limpar a máquina

Limpe o exterior da máquina com um pano húmido.

7.1.2 Limpar a mangueira flexível e o tubo rígido

Mantenha a mangueira flexível e o tubo rígido desobstruídos. Remova objetos que causem bloqueios batendo na mangueira flexível ou no tubo rígido suavemente com a mão.



AVISO

NÃO utilize um objeto pontiagudo para limpar a mangueira flexível ou o tubo rígido.



7.2 Substituir os filtros

Verifique todos os filtros antes de começar a aspirar; no caso de estes parecerem estar poluídos ou entupidos, substitua-os.

7.2.1 Substituir o filtro de cassete



CUIDADO

Quando colocar o novo filtro de cassete na zona superior do i-vac 9B®, certifique-se de que as setas no filtro apontam para cima.

1. Vire o disco de bloqueio amarelo (Figure 22, posição 1) para cima.
2. Retire o filtro de cassete (Figure 22, posição 2) da zona superior do i-vac 9B.
3. Coloque o novo filtro de cassete na zona superior do i-vac 9B.
4. Vire o disco de bloqueio amarelo novamente para baixo.

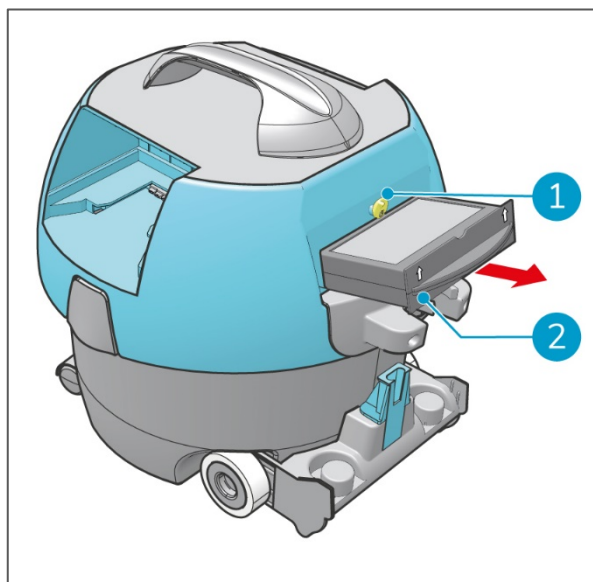


Figura 22

Tipos de filtros HEPA e ULPA

O seu i-vac 9B está equipado com um filtro de cassete padrão, perfeito para a limpeza diária. Além do filtro de cassete padrão, dispomos também de tipos de filtros HEPA e ULPA:

- O filtro HEPA remove agentes patogénicos, substâncias alergénicas e partículas que podem causar problemas de saúde frequentemente associados à asma;
- Os filtros ULPA são utilizados em ambientes onde é necessário manter um elevado padrão de limpeza do ar.

Contacte o seu parceiro i-team local para obter informações acerca de todas as certificações de filtros necessárias.



7.2.2 Substituir o filtro do motor

1. Desligue o i-vac 9B® com o interruptor ON/OFF (ligar/desligar) (Figure 23, posição 1).
2. Remova as baterias. Consulte a secção 6.2.2.
3. Abra os fechos (Figure 23, posição 2).
4. Levante a zona superior pela pega (Figure 23, posição 3).

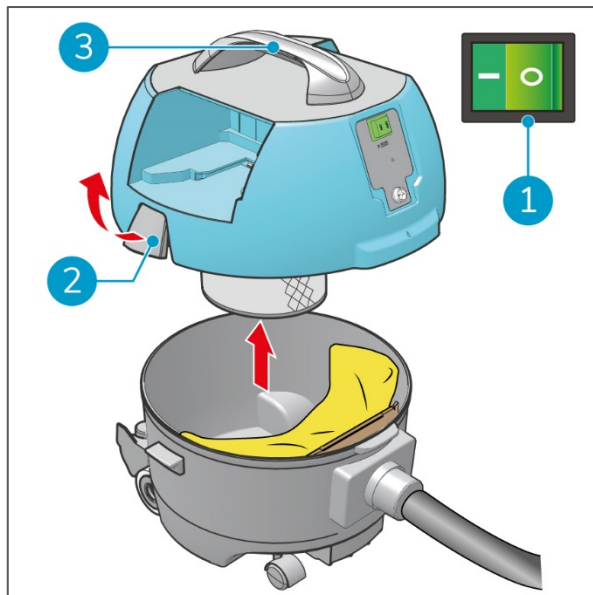


Figura 23

5. Coloque a zona superior sobre uma superfície plana (Figure 24, posição 1).

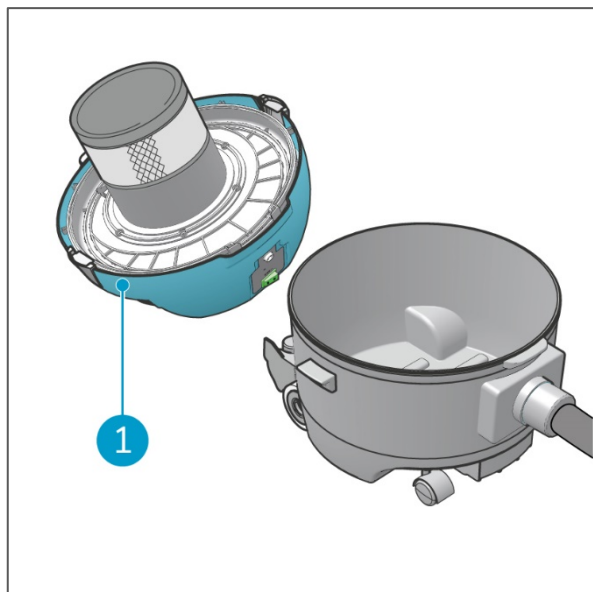


Figura 24



6. Levante o filtro do motor antigo (Figure 25, posição 1) para o remover.
7. Coloque o novo filtro do motor (Figure 25, posição 1).
8. Empurre o filtro para baixo sobre o motor até cobrir totalmente o mesmo.

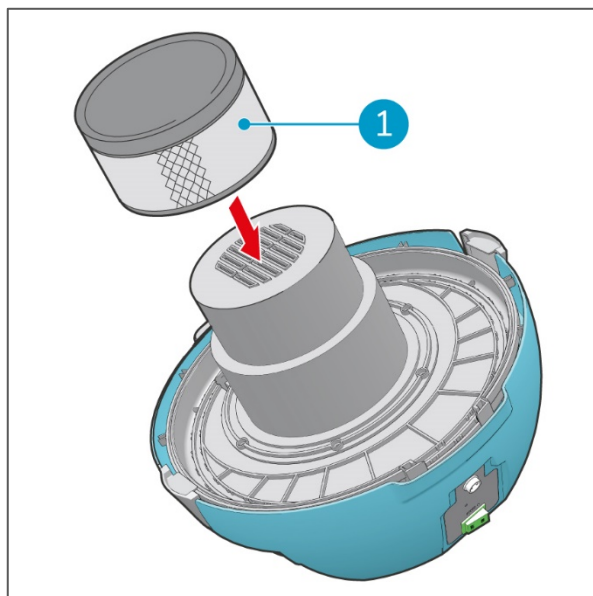


Figura 25

9. Volte a colocar a zona superior (Figure 26, posição 1) no depósito.
10. Aperte os fechos (Figure 26, posição 2).
11. Volte a colocar as baterias. Consulte a secção 6.1.2.

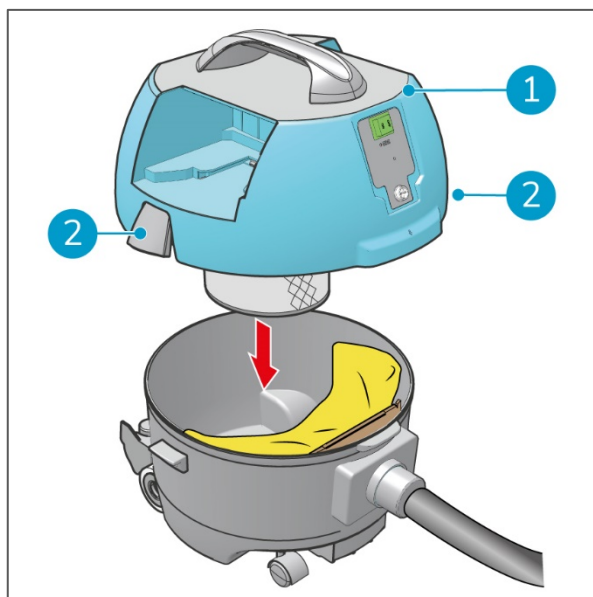


Figura 26

7.3 Estado da escova e da ferramenta

Verifique o estado da escova ou da ferramenta antes da utilização. Troque a escova ou a ferramenta apenas quando a máquina estiver desligada.

7.4 Peças danificadas ou desgastadas

As peças danificadas ou desgastadas necessitam de ser substituídas imediatamente. Contacte o seu parceiro i-team Global local ou visite www.i-teamglobal.com para obter mais informações.



7.5 Frequência de manutenção

Certifique-se de que as tarefas de manutenção preventiva e de rotina são realizadas periodicamente para garantir uma operação segura. A não realização da manutenção necessária pode causar danos ao i-vac 9B® e originar riscos para o operador.

Verifique o saco de pó todas as semanas e substitua-o se estiver cheio.

Verifique o filtro do motor e o filtro de cassete a cada três meses e substitua-os se estiverem cheios ou após um período de utilização intensa.

O pessoal autorizado deve inspecionar o i-vac 9B uma vez por ano.

7.6 Armazenamento

Guarde o i-vac 9B no interior.



8 Resolução de problemas

Problema	Causa	Solução
Sem energia/a luz verde no interruptor ON/OFF (ligar/desligar) não acende	Sem baterias	Insira as baterias.
	Baterias descarregadas	Carregue as baterias.
	O interruptor ON/OFF (ligar/desligar) está desligado	Ligue o interruptor ON/OFF (ligar/desligar).
O i-vac 9B[®] deixa de funcionar	Motor sobreaquecido, um interruptor térmico parou o motor	Deixe o i-vac 9B arrefecer. Verifique os filtros, o saco de pó e a mangueira flexível. Aguarde aproximadamente 30 minutos. Ligue o i-vac 9B premindo o botão "ON" (ligar).
Pouco poder de sucção	Saco de filtro cheio	Desligue o i-vac 9B e substitua o saco de filtro.
	A mangueira flexível não está corretamente encaixada	Desligue o i-vac 9B e encaixe novamente a mangueira flexível.
	Mangueira flexível bloqueada	Desligue o i-vac 9B e remova o bloqueio.
	A zona superior não está corretamente colocada sobre o depósito	Desligue o i-vac 9B e volte a colocar a zona superior sobre o depósito.
	Os filtros estão cheios	Substitua os filtros.
O i-vac 9B produz um som estranho	O motor está avariado	Substitua o motor.
	As escovas de carbono estão gastas	Substitua as escovas de carbono.
O i-vac 9B tem um cheiro estranho	Os filtros estão cheios	Substitua os filtros.
A bateria não está a carregar	A bateria chegou ao fim da vida útil	Substitua a bateria.



9 Desativação e eliminação



ATENÇÃO

É da responsabilidade do proprietário do i-vac 9B® eliminar o produto de forma responsável.

No final da vida útil, o i-vac 9B ainda contém recursos valiosos e necessita de ser eliminado de acordo com as leis e os regulamentos locais relativos à reciclagem de equipamentos eléctricos.

Antes de eliminar o equipamento:



1. Remova as baterias para eliminação separada (consulte a secção 6.3.2).

SUGESTÃO:

Em alternativa, guarde as baterias para utilização noutra peça de equipamento da i-team.

2. Remova todos os componentes soltos, como as ferramentas, a escova, a mangueira flexível e o tubo rígido.
3. Elimine todos os itens de acordo com as leis e os regulamentos locais.

SUGESTÃO:

Contacte o seu parceiro i-team local para explorar todas as possibilidades de devolução de componentes no fim de vida útil do seu i-vac 9B.



10 Anexos

10.1 Certificado CE



EG/EC DECLARATION OF CONFORMITY

We: i-team PROFESSIONAL

Hereby declare the following equipment:

Product: Vacuum Cleaner

Model: C9B

Rating: DC24V, 450W

Class III

IPX0

Fufils all the relevant provisions of European low Voltage Directive 2014/35/EU and EMC Directive 2014/30/EU. This equipment has been designed and manufactured in accordance with following harmonized European standards:

EN 55014-1: 2017

EN 55014-2: 2015

EN 62233: 2015

EN 61000-3-2: 2014

EN 61000-3-3: 2014

Eindhoven, May 2019

(Place and Date of issue)

Frank van de Ven
Director

(name and signature or equivalent marking or authorized person)

Hoppenkuil 31 | 5626 DD | Eindhoven | NL | Hoppenkuil 31 | 5626 DD | NL | Phone (+31) 40 266 24 00

hello@i-teamglobal.com | www.i-teamglobal.com | CoC 58299416 | VAT No. NL852973068B01

Rabobank | Swift RABONL2U | Eur No. 104462345 | IBAN NL71RABO0104462345 | USD No. | IBAN NL71RABO0104462345



Este documento faz parte do ficheiro técnico do i-vac 9B® e estará disponível mediante solicitação.