

i-vac 9B[®]

Bewegingsvrijheid door accu's

Gebruikershandleiding



i-team Professional b.v.

Hoppenkuil 27b, 5626 DD Eindhoven, Nederland

Telefoon: +31402662400

E-mail: hello@i-teamglobal.com

Internet: www.i-teamglobal.com





Uit het Engels vertaalde gebruikershandleiding

Future Cleaning Technologies B.V.
Hoppenkuil 27b, 5626 DD Eindhoven, Nederland

Telefoon: +31402662400

E-mail: hello@i-teamglobal.com

Internet:

www.i-teamglobal.com

Model: C9B

Datum: 11/05/2020

Productcode: C9B.I-V.0000B

Versie: v.1.0



Voorwoord

Dank u voor uw aankoop van de i-vac 9B[®]. De krachtige motor bereikt ongeveer 80% (indicatie) van de zuigkracht van stofzuigers die op netstroom werken. Daar staat tegenover dat u niet aan één plek gebonden bent. Ook heeft de i-vac 9B een accusysteem met twee sleuven voor een flexibele looptijd tot 80 minuten, afhankelijk van het type i-power[®] accu's dat u gebruikt. De i-charge[®] 9-acculader zorgt voor een korte oplaadtijd. Als u meer zuigkracht nodig hebt, kunt u de i-brush[®] aansluiten op de i-vac 9B.

De i-vac 9B is gemakkelijk te gebruiken als u de instructies opvolgt. Lees de gebruikershandleiding zorgvuldig door. Raak vertrouwd met de juiste bedienings- en onderhoudsprocedures. Bewaar de handleiding op een veilige plaats. De handleiding is een essentieel onderdeel van de i-vac 9B en moet bij doorverkoop of omruilen aan de nieuwe eigenaar worden overhandigd. Elke i-vac 9B heeft een uniek identificatienummer dat onderop de behuizing staat. Uw i-team partner heeft dit nummer nodig wanneer u onderdelen bestelt.

Wanneer in deze handleiding wordt verwezen naar "de fabrikant", is dit Future Cleaning Technologies B.V., een dochteronderneming van i-team in Eindhoven. Wanneer wordt verwezen naar "de partner", is dit uw lokale i-team wederverkoper die ook ondersteuningsdiensten levert.

Doel van de gebruikershandleiding

De gebruikershandleiding is bedoeld om de gebruiker tijdens de levensduur van de i-vac 9B de informatie te geven die nodig is om de i-vac 9B correct, efficiënt en veilig te gebruiken, ook bij redelijkerwijs te voorzien misbruik.

De gebruikershandleiding bevat instructies met betrekking tot:

- persoonlijke veiligheid van de operator;
- beoogd en niet-beoogd gebruik van de i-vac 9B;
- instructies voor dagelijks gebruik;
- onderhoudsinstructies;
- opslagvoorwaarden;
- het afdanken van de i-vac 9B.

Deze instructies moeten worden opgevolgd om risico's te vermijden die kunnen leiden tot fysiek letsel en/of materiële schade.

Doelgroep

Deze gebruikershandleiding is bedoeld voor (eind)gebruikers van de i-vac 9B en hun supervisors, maar ook voor partners en importeurs.

Gebruikers van de i-vac 9B





De i-vac 9B mag alleen worden bediend door iemand die:

- de instructies in deze handleiding goed heeft gelezen en begrepen;
- is opgeleid door een ervaren operator die de instructies in deze handleiding heeft gelezen en begrepen.



Leeswijzer

De volgende symbolen en termen worden in deze handleiding gebruikt om de lezer te waarschuwen voor veiligheidsproblemen en belangrijke informatie:

Symbool	Term	Uitleg
	WAARSCHUWING	Geeft een gevaarlijke situatie aan die, als de veiligheidsinstructies niet worden opgevolgd, kan leiden tot letsel van de gebruiker of omstanders, en lichte en/of matige schade aan het product of de omgeving.
	VOORZICHTIG	Geeft een gevaarlijke situatie aan die, als de veiligheidsinstructies niet worden opgevolgd, kan leiden tot lichte en/of matige schade aan het product of de omgeving.
	ACCU'S	Geeft aan dat dit apparaat werkt met een accu. Accu's moeten worden opgeladen volgens de instructies in de afzonderlijke gebruikershandleiding bij i-charge® 9. Accu's moeten worden afgedankt in overeenstemming met de lokale wet- en regelgeving.
	ATTENTIE	Geeft een aansprakelijkheidssituatie aan, waarbij de fabrikant of zijn partners en gelieerde instanties niet aansprakelijk kunnen worden gesteld voor schade veroorzaakt door niet-naleving.



Inhoud

Preface	3
Purpose of the user manual	3
Target audience	3
Operators of the i-vac 9B	3
Reading guide.....	4
1 Introduction.....	7
1.1 Intended use of the product.....	7
1.2 Non-intended use of the product.....	8
1.3 Lifespan.....	9
1.4 Modifications.....	9
1.5 Specifications.....	10
1.6 Warranty.....	11
1.7 Identification	11
2 Description	12
2.1 Explanation LED indicators	13
3 Safety.....	14
3.1 Batteries	14
3.2 Risks during operation.....	14
4 Transport and storage	15
5 Assembly and installation.....	16
5.1 Unboxing.....	16
5.2 Assembly.....	17
5.3 Replacing the dust bag	18
6 Operation	21
6.1 Before you start.....	21
6.1.1 Height adjustment.....	21
6.1.2 Insert and check the batteries.....	22
6.2 Normal operation	23
6.2.1 After normal operation	23
6.2.2 Remove the batteries.....	24
6.3 Operation with i-brush®	25
6.3.1 After operation with i-brush	25
6.3.2 Remove the batteries.....	26
7 Maintenance	27
7.1 Cleaning	27



7.1.1	Clean the machine.....	27
7.1.2	Clean the hose and wand.....	27
7.2	Replacing the filters.....	28
7.2.1	Replacing the cassette filter.....	28
7.2.2	Replacing the motor filter.....	29
7.3	Brush and tool condition.....	30
7.4	Damaged or worn parts.....	30
7.5	Maintenance frequency.....	31
7.6	Storage.....	31
8	Trouble shooting.....	32
9	Decommissioning and disposal.....	33
10	Attachments.....	34
10.1	CE Certificate.....	34



1 Inleiding

De i-vac 9B® is een veilig en gebruiksvriendelijk apparaat. Deze handleiding helpt u op weg en geeft uitleg over de bediening en het onderhoud.

De i-vac 9B werkt op accu's. De accu's die in de i-vac 9B worden gebruikt, zijn hetzelfde als van verschillende andere accu-aangedreven i-team-producten. De accu's moeten vóór gebruik volledig worden opgeladen. Raadpleeg de gebruikershandleiding van de i-charge® voor de juiste procedure.

Deze handleiding is bedoeld voor degenen die werken met de i-vac 9B en dagelijks onderhoud uitvoeren. Neem de handleiding volledig door voordat u het apparaat de eerste keer gebruikt. Deze handleiding beschrijft de juiste wijze van gebruik, de veiligheidsmaatregelen, het onderhoud en het transport.

i-team werkt voortdurend aan het verbeteren van al zijn producten op basis van de ervaring en feedback van gebruikers. Eventuele verschillen tussen de tekst en/of afbeeldingen in deze handleiding en uw i-vac 9B kunnen het gevolg zijn van de verschillen tussen modellen of mogelijke veranderingen door voortdurende ontwikkelingen en innovatie.

1.1 Beoogd gebruik van het product



Afbeelding 1

De i-vac 9B is bedoeld voor gebruik binnenshuis en uitsluitend om **droge** materialen op te zuigen.

De i-vac 9B is geschikt voor commercieel gebruik. Bijvoorbeeld: in hotels, scholen, ziekenhuizen, fabrieken, winkels, schoonmaakbedrijven, vakantieparken en kantoren.



Zorg dat de i-vac 9B® wordt onderhouden zoals beschreven in paragraaf 7 Maintenance. Het niet opvolgen van het aanbevolen onderhoud kan leiden tot gevaarlijke situaties. i-team Professional geeft dan mogelijk GEEN garantie.

Controleer de filters, stofzak en slang regelmatig op vervuiling of schade. Vervang beschadigde delen. Zie paragraaf 7.4 voor meer informatie over het bestellen van onderdelen voor de i-vac 9B.

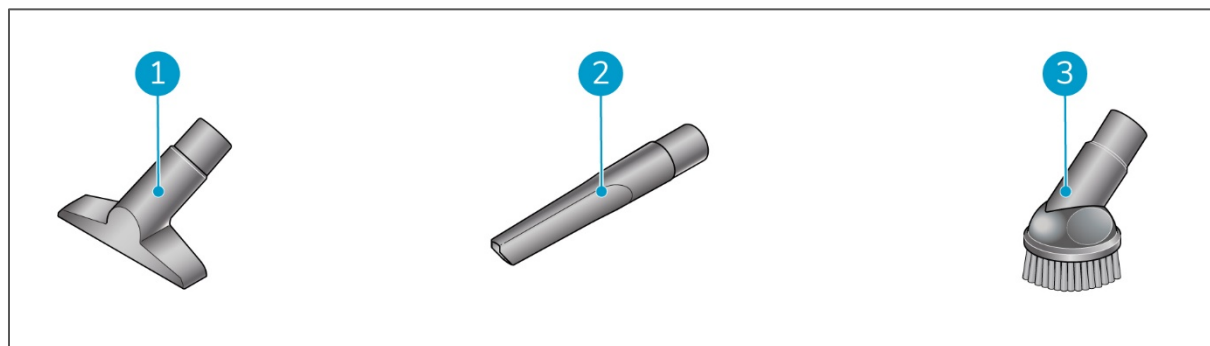
GEBRUIK ALLEEN originele onderdelen van i-team Professional . i-team Professional geeft **GEEN** garantie indien niet-originele onderdelen worden gebruikt.

De i-vac 9B mag alleen worden bediend door iemand die:

- de instructies in deze handleiding goed heeft gelezen en begrepen;
- is opgeleid door een ervaren operator die de instructies in deze handleiding heeft gelezen en begrepen.

Houd de i-vac 9B en de accessoires schoon.

Er worden extra hulpstukken bij de i-vac 9B geleverd om deze op verschillende soorten oppervlakken te gebruiken. Deze hulpstukken zijn eenvoudig te vervangen. Selecteer het juiste hulpstuk voor elke taak, zie Figure 2.



Afbeelding 2

Legenda

1. Zuigmond voor bekleding.
2. Spleetzuigmond.
3. Rond borstelhulpstuk.

1.2 Niet-beoogd gebruik van het product



WAARSCHUWING

Niet-beoogd gebruik kan gevolgen hebben voor de veiligheid van operators en omstanders en maakt de garantie op het product ongeldig.

De i-vac 9B is niet bedoeld om iets anders dan droge materialen te reinigen.



De i-vac 9B® is niet geschikt voor het opruimen van:

- natte materialen of water;
- hete as of brandende sigarettenpeuken;
- gevaarlijke of explosieve stoffen;
- gevaarlijke biologische stoffen;
- fijnstof;
- grote stukken glas, plastic of hout.

1.3 Levensduur

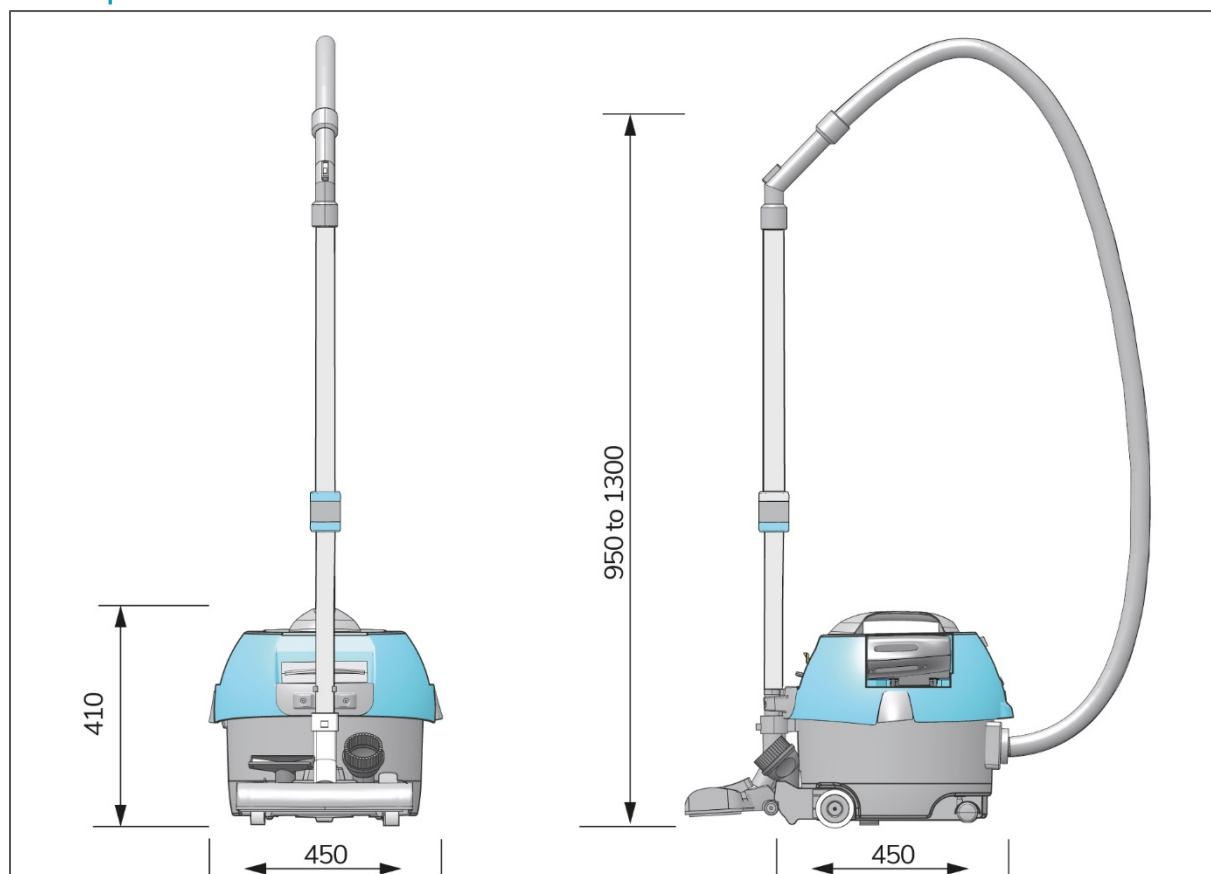
Voor een goede werking en een lange levensduur van de i-vac 9B is het belangrijk de aanbevolen onderhoudsintervallen in deze handleiding te volgen, zie paragraaf 7.5.

1.4 Wijzigingen

Het is niet toegestaan om zonder overleg met en toestemming van de fabrikant wijzigingen aan te brengen aan het ontwerp van de i-vac 9B. Als dit wel gebeurt, heeft dit gevolgen voor de garantie, zie paragraaf 1.6.



1.5 Specificaties



Afbeelding 3

Afmetingen behuizing:	450 x 450 x 410 mm
Draaggewicht:	7 kg
Lengte slang:	250 cm
Capaciteit:	9 l
Geluidsniveau:	58 dB (A)
Diameter hulpstukken:	32 mm
Oppompen/zuigkracht:	1300 mm
Luchtstroom:	24,7 l/sec
Toepassing:	Binnen, droog
Capaciteit acculeuf:	2 accu's
Stroombron:	i-power 9 of 14 accu's
Accuspecificatie i-power 9/i-power 14:	25,2 V 8,8 Ah/25,2 V 14 Ah
Looptijd i-power 9: 1 accu/2 accu's:	30 minuten/60 minuten
Looptijd i-power 14: 1 accu/2 accu's:	40 minuten/80 minuten
Opladertype:	Off-board
Lader:	110-240 V, 50/60 Hz
Materiaal machine:	PP



1.6 Garantie

De i-vac 9B® mag alleen worden gebruikt met de meegeleverde materialen. Het gebruik van andere materialen kan tot schade aan de i-vac 9B leiden en een risico voor de gebruiker vormen. Het gebruik van andere materialen of het niet volgen van de instructies in deze handleiding maakt de fabrieksgarantie ongeldig. De garantieperiode is 1 jaar.

1.7 Identificatie

Elke i-vac 9B heeft een uniek serienummer dat onderop de behuizing staat. Uw i-team partner heeft dit nummer nodig wanneer u onderdelen bestelt.

Uitleg typeplaatje:



Producttype: i-vac 9B

Productiecode: C9B.I-V.0000B

Model: C9B

Serienummer:

Distributeur: i-team Professional

Hoppenkuil 27b

NL-5626 DD Eindhoven

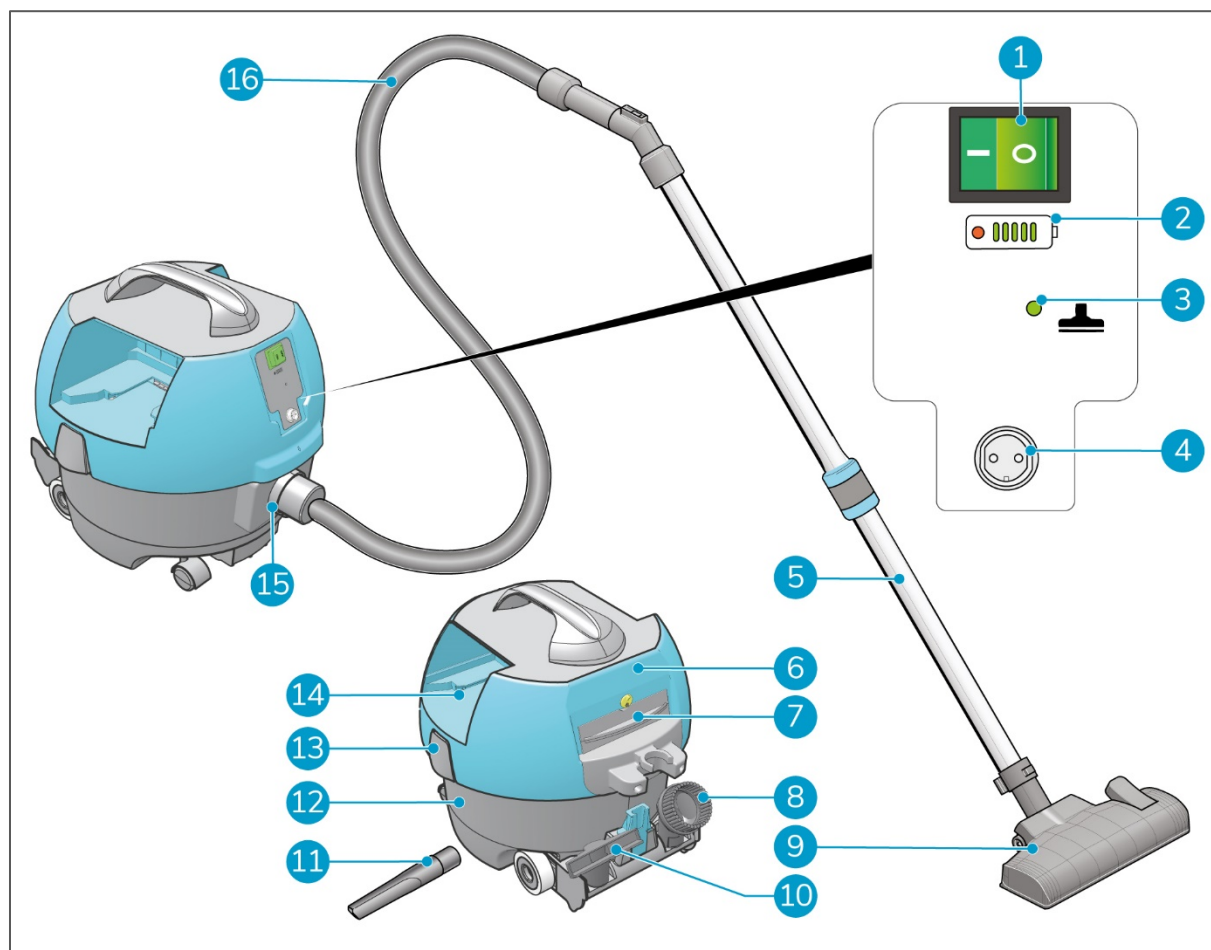
Afbeelding 4



2 Beschrijving

De behuizing van de i-vac 9B[®] is vervaardigd van duurzaam en schokbestendig materiaal. De slang is extra lang om op moeilijk bereikbare plekken te komen. De i-vac 9B kan worden gecombineerd met een optionele i-brush[®]. Dit extra hulpmiddel voor de vloer beweegt de polen van het tapijt en verwijdert tegelijkertijd stof en vuil. De i-vac 9B wordt aangedreven door twee i-power[®] accu's.

De i-vac 9B bestaat uit:



Afbeelding 5

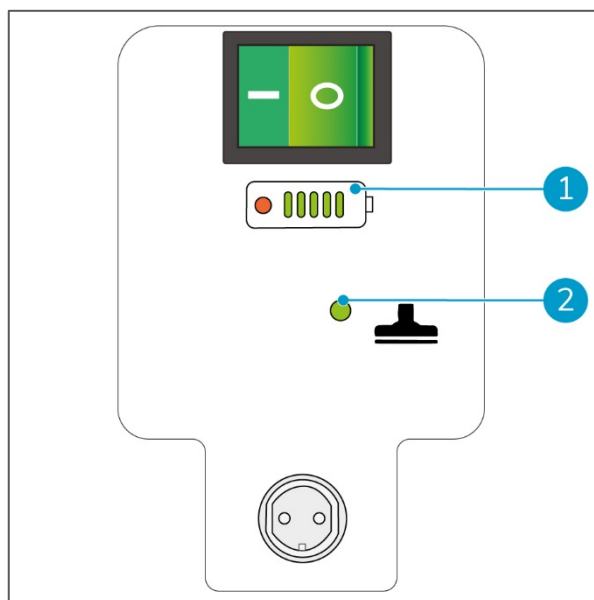
Legenda

- | | |
|-------------------------------------|--|
| 1. Een AAN/UIT-schakelaar. | 9. Een standaard vloerzuigmond. |
| 2. Een statusweergave voor de accu. | 10. Een bekledingszuigmond. |
| 3. Een LED voor de zuigfunctie. | 11. Een spleetzuigmond. |
| 4. Een i-brush aansluiting. | 12. Een trommel. |
| 5. Een telescopische steel. | 13. Een vergrendeling om de kap te openen. |
| 6. Een kop. | 14. Twee accuhouders. |
| 7. Een cassettefilter. | 15. Een slangaansluiting. |
| 8. Een ronde borstel. | 16. Een slang. |



2.1 Uitleg LED-indicatoren

1. Statusweergave voor de accu. De groene LED's voor accustatus branden altijd tijdens normaal gebruik. Wanneer de accu's vol zijn, branden alle groene LED's en als de accu's leeg raken, gaan de groene LED's één voor één uit. De rode LED voor lage acculading gaat branden wanneer u de machine start, na een paar seconden gaat die uit. Dit is om te controleren of de LED werkt. De rode LED gaat ook branden als de accu's bijna leeg zijn.
2. Een LED voor de zuigfunctie. De LED voor de zuigfunctie knippert wanneer de AAN/UIT-knop is ingeschakeld. Als de i-vac 9B® op vol vermogen staat, brandt deze permanent.



Afbeelding 6



3 Veiligheid

Veiligheid staat voorop, neem daarom de tijd om deze veiligheidsinstructies te lezen en te begrijpen. Onjuist gebruik kan schade veroorzaken of de garantie van de fabrikant ongeldig maken.

3.1 Accu's

VOORZICHTIG

Tijdens normaal gebruik vormen de 24 V-accu's op zichzelf geen veiligheidsrisico. Neem altijd de volgende veiligheidsinstructies in acht:



- niet pletten, doorboren of beschadigen;
- niet verhitten of verbranden;
- niet kortsluiten;
- de accu's niet demonteren;
- de accu's droog houden;
- alleen opladen tussen 5 °C ~ 40 °C.
- alleen gebruiken tussen 5 °C ~ 45 °C.

3.2 Risico's tijdens het gebruik



WAARSCHUWING

STOP ONMIDDELIJK MET GEBRUIKEN als de i-vac 9B® niet goed werkt of een vreemd geluid maakt. Geef de i-vac 9B een onderhoudsbeurt voordat u deze weer gebruikt.



WAARSCHUWING

Gebruik de i-vac 9B **NIET** zonder filterstofzak.



WAARSCHUWING

Gebruik de i-vac 9B **NIET** op vochtige of natte oppervlakken. Dit veroorzaakt schade aan de i-vac 9B en is gevaarlijk voor de gebruiker. Schade die wordt veroorzaakt door gebruik op een nat oppervlak, valt niet onder de garantie.



4 Transport en opslag

- Berg de i-vac 9B® niet buitenshuis op.
- berg de i-vac 9B op een droge plaats op;
- Verwijder de accu's als de i-vac 9B voor langere tijd wordt opgeborgen. Zie paragraaf 6.2.2;
- Verwijder de accu's voordat u de i-vac 9B vervoert. Zie paragraaf 6.2.2;
- Voordat u de i-vac 9B opnieuw gebruikt, moet u ervoor zorgen dat de accu's zijn geladen, zie de gebruikershandleiding van de i-charge 9®.

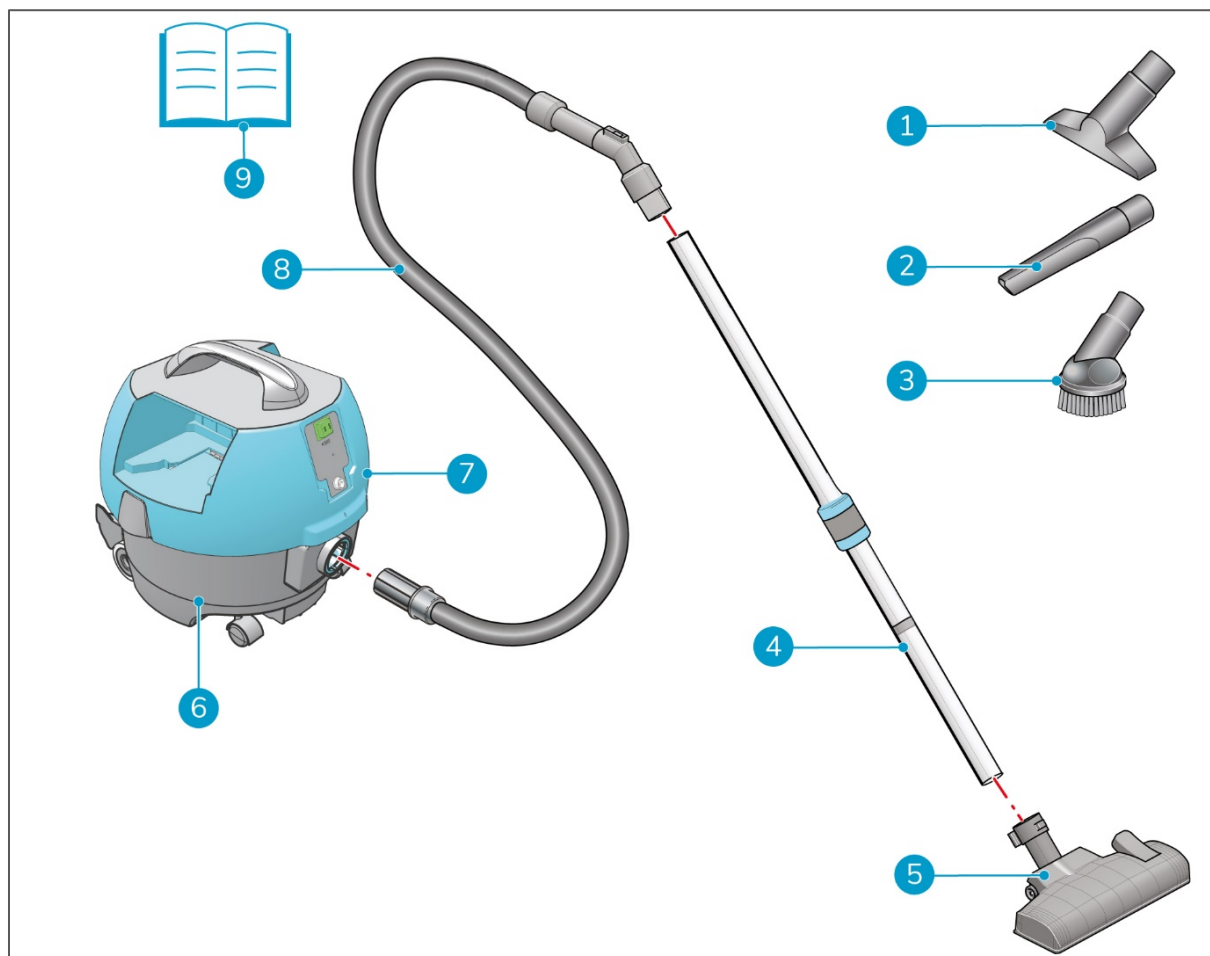


5 Montage en installatie

De i-vac 9B[®] kan makkelijk worden gemonteerd. Het apparaat wordt geleverd met drie hulpstukken voor het stofzuigen van verschillende soorten oppervlakken.

5.1 Uitpakken

De i-vac 9B is verpakt in 1 doos. De accu's en de acculader moeten afzonderlijk worden besteld.



Afbeelding 7

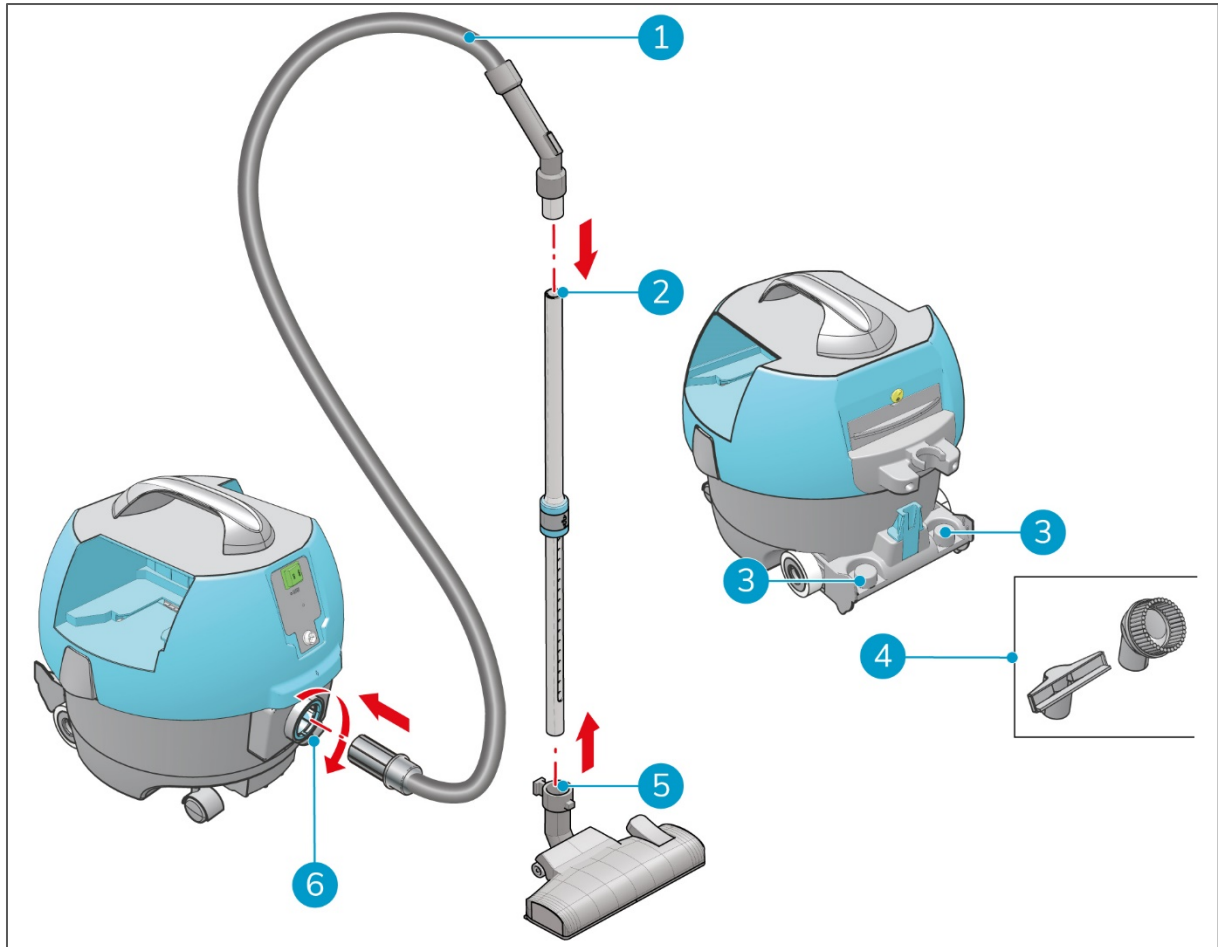
Legenda

- | | |
|-------------------------------|----------------------------------|
| 1. 1x bekledingszuigmond | 6. 1x i-vac 9B behuizing |
| 2. 1x spleetzuigmond | 7. 1x i-vac 9B kop |
| 3. 1x ronde borstel | 8. 1x slang |
| 4. 1x telescopische steel | 9. 1x deze gebruikershandleiding |
| 5. 1x standaard vloerzuigmond | |



5.2 Montage

1. Plaats de slang (Figure 8, pos. 1) in de slangaansluiting (Figure 8, pos. 6).
2. Draai de slang rechtsom om hem op zijn plaats te vergrendelen.
3. Steek de slang in de steel (Figure 8, pos. 2).
4. Bevestig de standaard vloerzuigmond (Figure 8, pos. 5) op het brede uiteinde van de steel.
5. Plaats de bekledingszuigmond en de ronde borstel (Figure 8, pos. 4) op de beugels (Figure 8, pos. 3).



Afbeelding 8

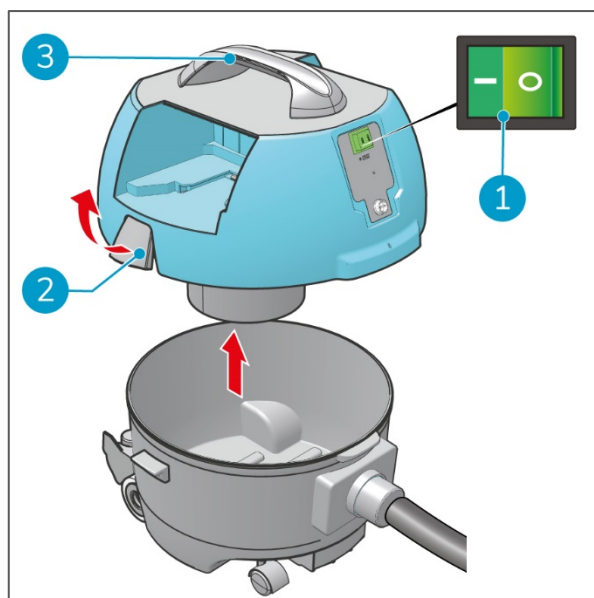


5.3 De stofzak vervangen

Controleer de stofzak elke week en vervang de zak als deze vol is. Gebruik alleen originele stofzakken van i-team.

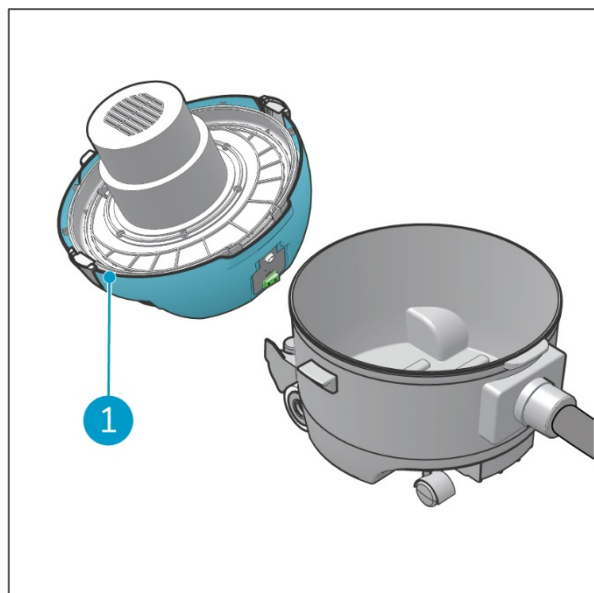
Zorg ervoor dat de slang is verwijderd van de i-vac 9B® voordat u de stofzak verwijdert. U kunt de stofzak niet verwijderen terwijl de slang is bevestigd.

1. Schakel de i-vac 9B uit met de AAN/UIT-schakelaar (Figure 9, pos. 1).
2. Verwijder de accu's. Zie paragraaf 6.2.2.
3. Maak de vergrendelingen los (Figure 9, pos. 2) die aan beide zijden van de i-vac 9B® zijn geplaatst.
4. Til de kop eraf met het handvat (Figure 9, pos. 3).



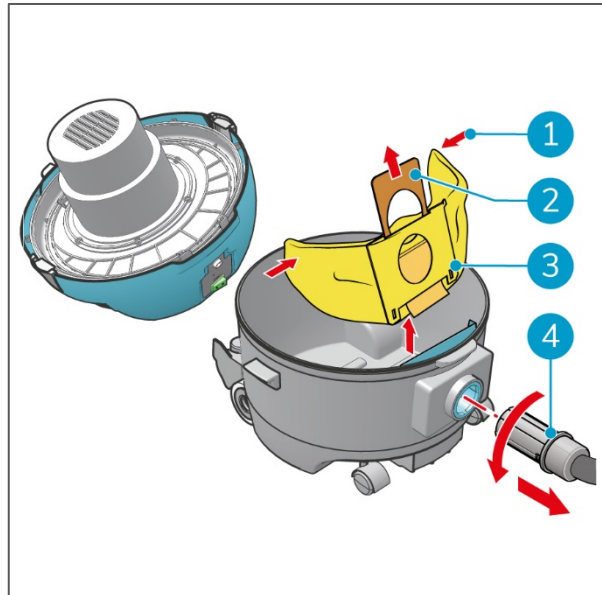
Afbeelding 9

5. Plaats de kop op een vlak oppervlak (Figure 10, pos. 1).



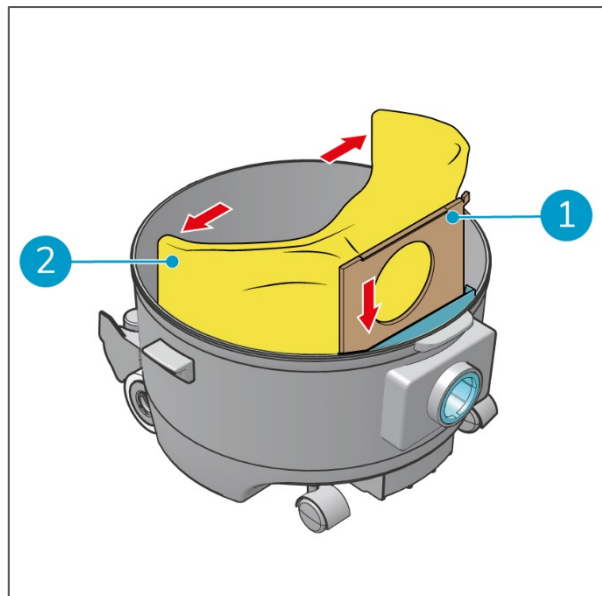
Afbeelding 10

6. Draai de slang (Figure 11, pos. 4) linksom en verwijder deze uit de slangaansluiting.
7. Trek aan het kartonnen label (Figure 11, pos. 2) om de stofzak af te sluiten.
8. Vouw de uiteinden van de stofzak (Figure 11, pos. 1) naar elkaar toe.
9. Verwijder de oude stofzak (Figure 11, pos. 3).



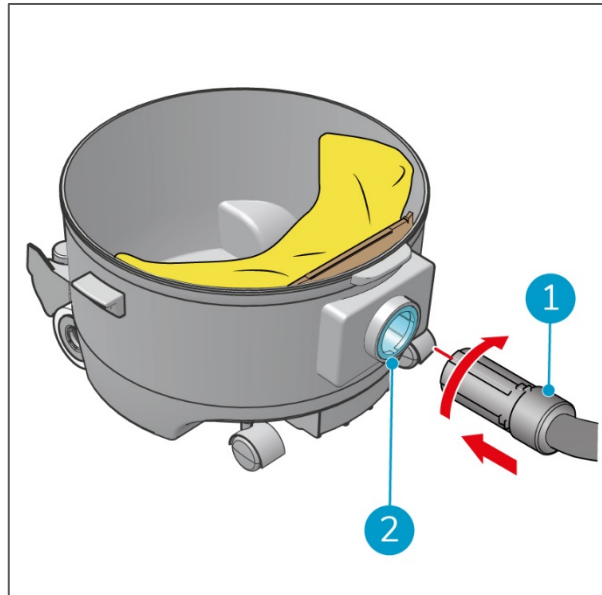
Afbeelding 11

10. Schuif de kartonnen rand van de nieuwe stofzak (Figure 12, pos. 1) volledig in de sleuven om de stofzak te plaatsen.
11. Vouw de stofzak uit (Figure 12, pos. 2).



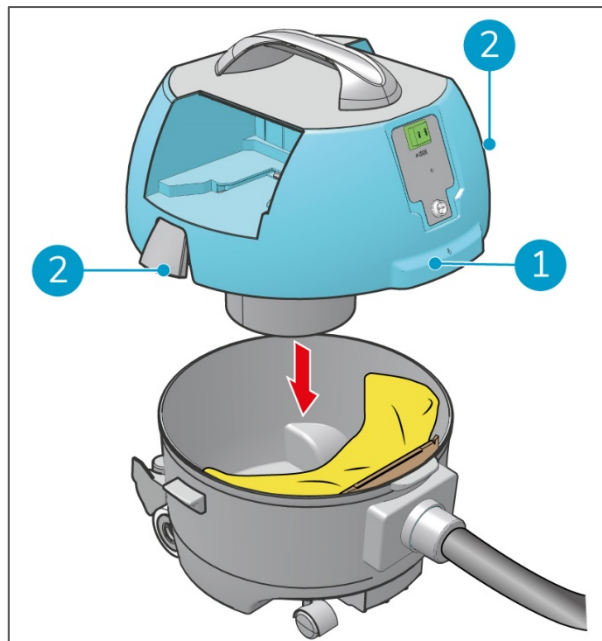
Afbeelding 12

12. Plaats de slang (Figure 13, pos. 1) in de slangaansluiting (Figure 13, pos. 2) en draai deze rechtsom om hem te vergrendelen.



Afbeelding 13

13. Plaats de kop (Figure 14, pos. 1) terug op de trommel.
14. Maak de vergrendelingen vast (Figure 14, pos. 2).
15. Vervang de accu's. Zie paragraaf 6.1.2.



Afbeelding 14



ATTENTIE

Zorg ervoor dat de kop correct op de behuizing is geplaatst. Anders kan er valse lucht worden aangezogen, wat van invloed is op de prestaties van de i-vac 9B®.



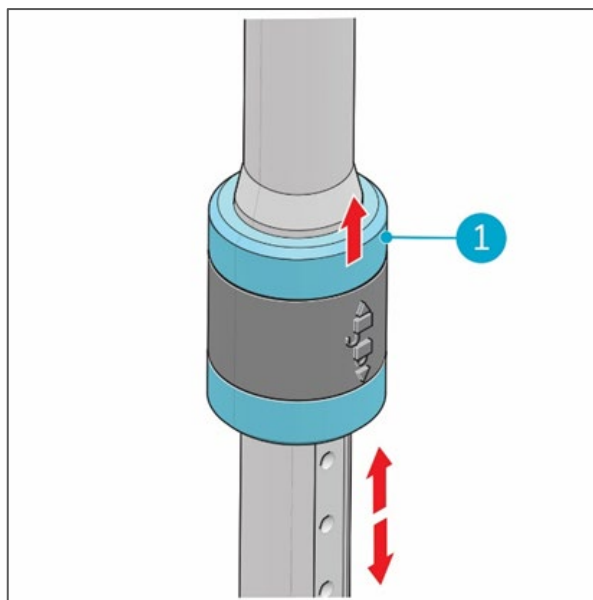
6 Werking

6.1 Voordat u begint

1. Controleer de i-vac 9B® op beschadigingen of defecten.
2. Controleer of de stofzak in de i-vac 9B is geplaatst. Zie ook paragraaf 5.3.
3. Zorg ervoor dat u de juiste zuigmond gebruikt voor het beoogde doel. Zie ook Figure 2.
4. Controleer de borstel van het hulpstuk op slijtage.
5. Controleer alle filters. Zie paragraaf 7.2.

6.1.1 Hoogte aanpassen

Ontgrendel de steel door aan de knop (Figure 15, pos. 1) op de steel te trekken, pas de lengte van de steel aan en laat de knop los om de steel weer te vergrendelen.

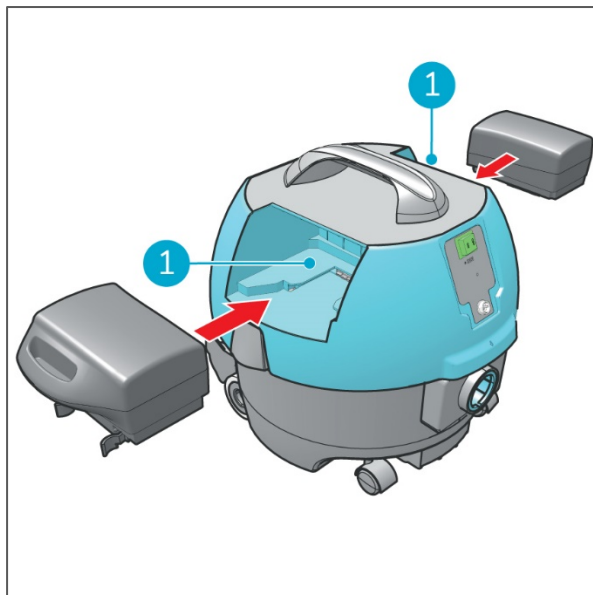


Afbeelding 15



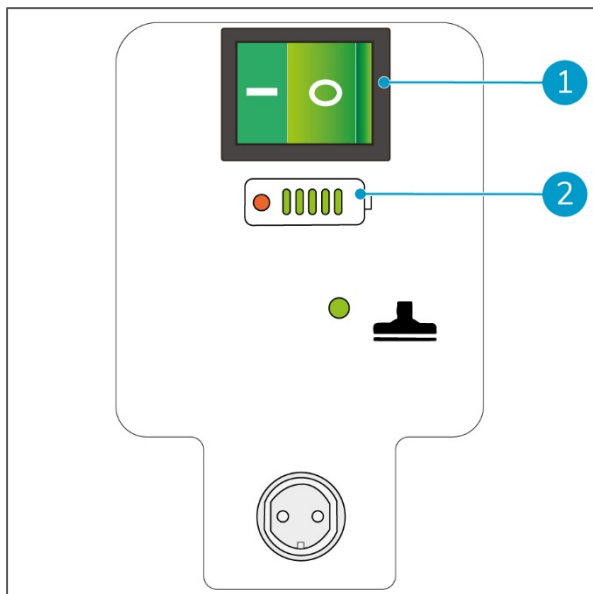
6.1.2 Plaats en controleer de accu's

1. Lijn elke accu uit met de sleuf (Figure 16, pos. 1) en schuif elke accu erin totdat u een "klik" hoort. De accu's zijn nu bevestigd.



Afbeelding 16

2. Druk op de AAN/UIT-schakelaar (Figure 17, pos. 1) om de i-vac 9B® in te schakelen. Het groene lampje in de AAN/UIT-schakelaar gaat aan.
3. Controleer de statusweergave voor de accu onder de AAN/UIT-schakelaar (Figure 17, pos. 2). Zie paragraaf 2.1.
4. Druk op de AAN/UIT-schakelaar (Figure 17, pos. 1) om de i-vac 9B uit te schakelen.



Afbeelding 17

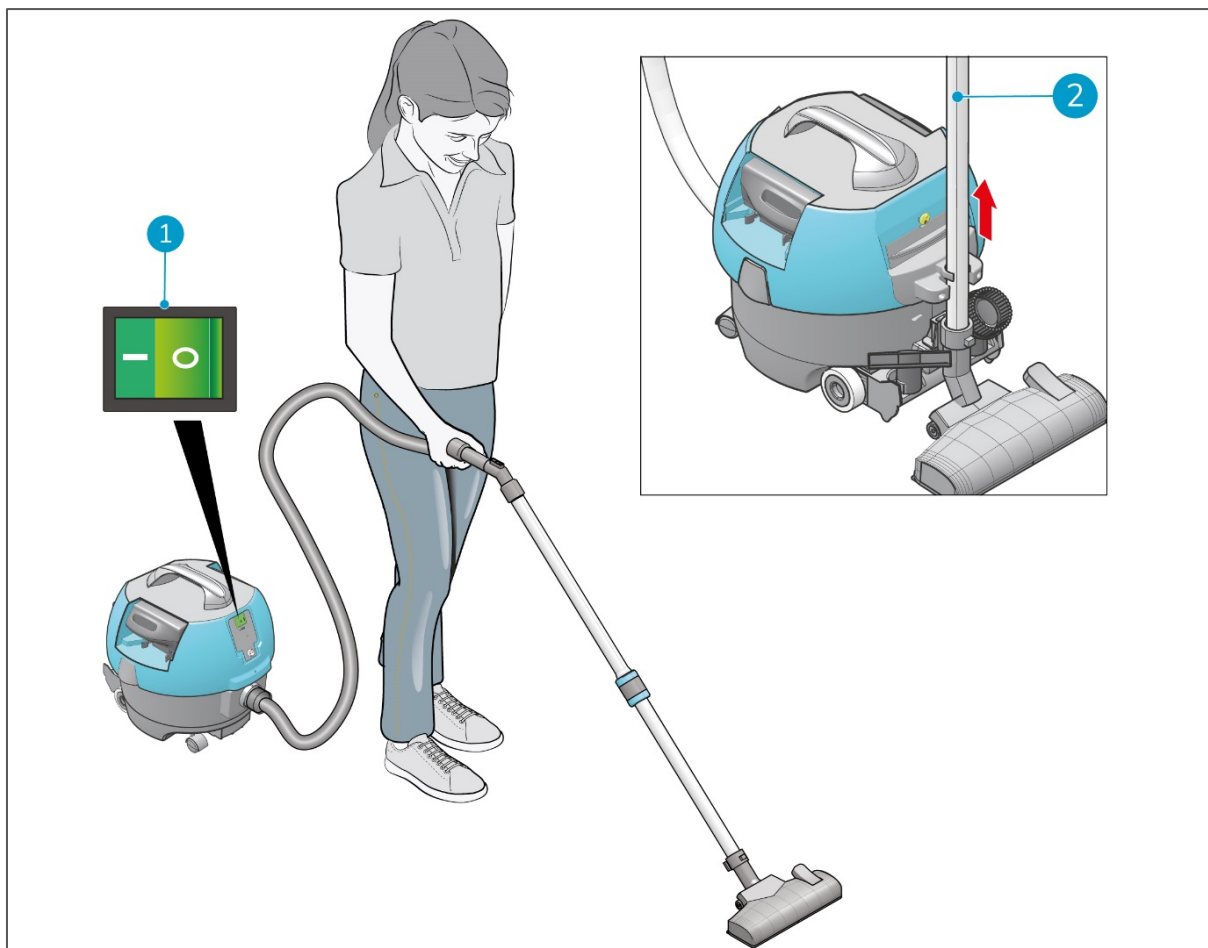
TIP:

Het wordt afgeraden om de accu's te gebruiken wanneer ze nog maar minder dan 40% zijn opgeladen. De i-vac 9B werkt op een enkele accu.



6.2 Normaal gebruik

1. Druk op de AAN/UIT-schakelaar (Figure 18, pos. 1) om de i-vac 9B[®] aan te zetten. De LED voor de zuigfunctie gaat branden.
2. Neem de steel uit de houder (Figure 18, pos. 2).
3. Begin met stofzuigen.



Afbeelding 18

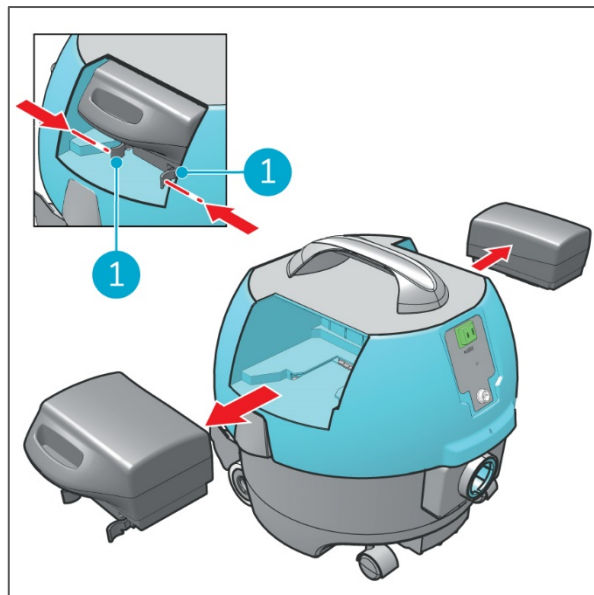
6.2.1 Na normaal gebruik

1. Druk op de AAN/UIT-schakelaar (Figure 18, pos. 1) om de i-vac 9B uit te schakelen.
2. Plaats de steel terug in de houder (Figure 18, pos. 2).



6.2.2 De accu's verwijderen

1. Druk de kunststof clips van de accu (Figure 19, pos. 1) iets naar elkaar toe.
2. Trek de accu eruit.
3. Plaats de accu's in de oplader voor gebruik op een later tijdstip.

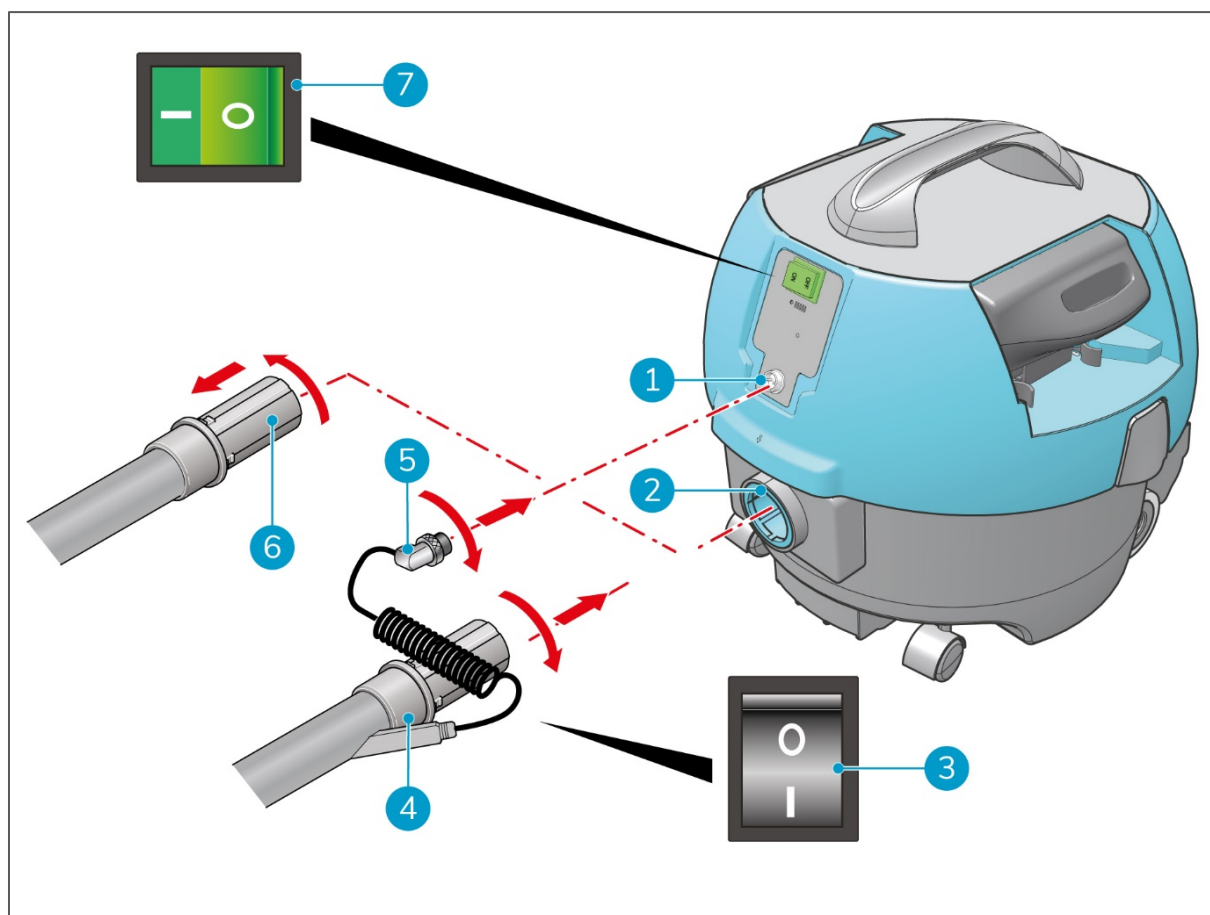


Afbeelding 19



6.3 Werking met i-brush[®]

1. Draai de slang van de standaarduitrusting linksom (Figure 20, pos. 6).
2. Haal de slang uit de behuizing van de i-vac 9B[®].
3. Steek de slang van de i-brush (Figure 20, pos. 4) in de slangaansluiting (Figure 20, pos. 2).
4. Draai de slang rechtsom om hem op zijn plaats te vergrendelen.
5. Duw de plug uit de i-brush (Figure 20, pos. 5) op de aansluiting van de i-vac 9B (Figure 20, pos. 1) en draai de ring van de plug vast.
6. Druk op de AAN/UIT-schakelaar (Figure 20, pos. 7) om de i-vac 9B in te schakelen.
7. Druk op de AAN/UIT-schakelaar (Figure 20, pos. 3) om de i-brush in te schakelen.
8. Begin met stofzuigen. De i-brush werkt het beste als er **geen druk** op de borstel wordt aangebracht.



Afbeelding 20

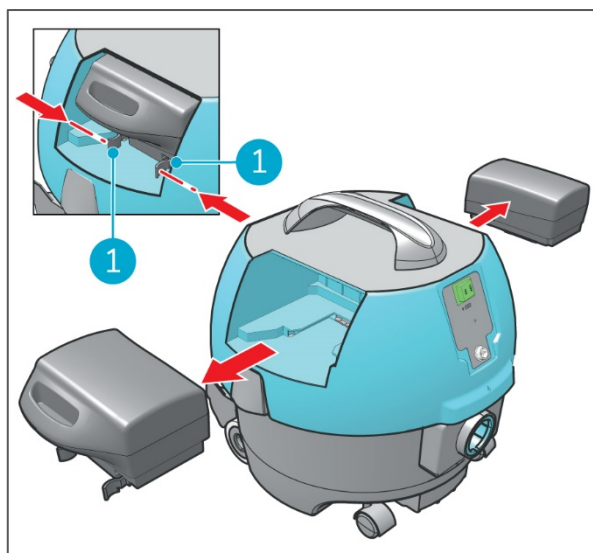
6.3.1 Na gebruik met i-brush

1. Druk op de AAN/UIT-schakelaar (Figure 20, pos. 3) om de i-brush uit te schakelen.
2. Druk op de AAN/UIT-schakelaar (Figure 20, pos. 7) om de i-vac 9B uit te schakelen.



6.3.2 De accu's verwijderen

1. Druk de kunststof clips van de accu (Figure 21, pos. 1) iets naar elkaar toe.
2. Trek de accu eruit.
3. Plaats de accu's in de oplader voor gebruik op een later tijdstip.



Afbeelding 21



7 Onderhoud



WAARSCHUWING

Voordat u met onderhoud begint of onderdelen vervangt: **Schakel de i-vac 9B® uit en verwijder de accu's.**

De i-vac 9B® vereist niet veel onderhoud, maar het wordt aanbevolen om de machine schoon te maken na gebruik en voor het opbergen.

Voor een goede werking en een lange levensduur van de i-vac 9B, is het belangrijk om de aanbevolen onderhoudsfrequentie in deze handleiding te volgen.

Onderhoud dat niet in deze handleiding wordt beschreven, moet door uw partner van i-team worden uitgevoerd. Zorg dat u het model en serienummer van de i-vac 9B bij de hand hebt wanneer u een partner belt. Voor meer informatie kunt u het contactformulier op www.i-teamglobal.com invullen.

Onderhoud en montage of demontage van de i-vac 9B mag alleen worden verricht door iemand die:

- de instructies in deze handleiding goed heeft gelezen en begrepen;
- is opgeleid door een ervaren operator die de instructies in deze handleiding heeft gelezen en begrepen;
- minimaal 18 jaar is.

7.1 Schoonmaken



WAARSCHUWING

Maak de i-vac 9B **NIET** schoon met een hogedrukreiniger.
Dompel de i-vac 9B **NIET** onder in water.

7.1.1 Het apparaat schoonmaken

Neem de buitenkant van het apparaat af met een vochtige doek.

7.1.2 De slang en de steel schoonmaken

Zorg dat de slang en de steel niet verstopt zijn. Verwijder zaken die een verstopping veroorzaken door zachtjes met uw hand op de steel te slaan.



WAARSCHUWING

Gebruik **GEEN** scherp voorwerp om de slang of de stang schoon te maken.



7.2 De filters vervangen

Controleer alle filters voordat u begint met stofzuigen en vervang ze als ze er vervuild of verstopt uitzien.

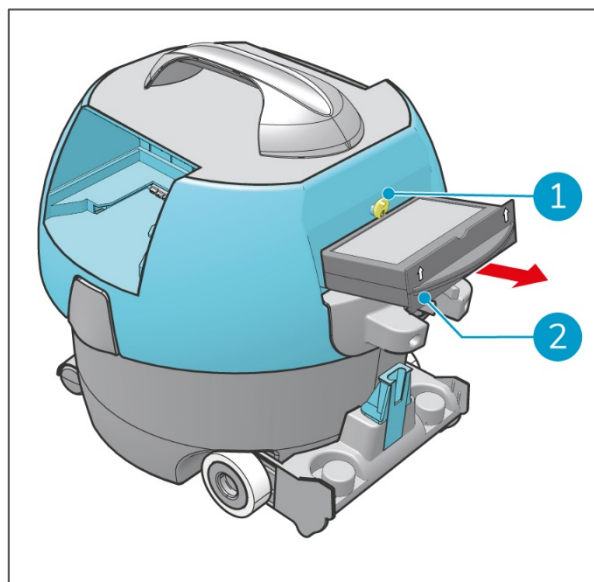
7.2.1 Vervangen van het cassettefilter



VOORZICHTIG

Wanneer u het nieuwe cassettefilter in de behuizing van de i-vac 9B[®] plaatst, zorg dan dat de pijlen op het filter naar boven wijzen.

1. Draai de gele borgring (Figure 22, pos. 1) naar boven.
2. Trek het cassettefilter uit (Figure 22, pos. 2) de behuizing van de i-vac 9B.
3. Duw het nieuwe cassettefilter naar binnen via de bovenkant van de i-vac 9B.
4. Draai de gele borgring terug.



Afbeelding 22

HEPA- en ULPA-filertypen

Uw i-vac 9B is uitgerust met een standaard cassettefilter, perfect voor dagelijkse reiniging. Naast het standaardcassettefilter beschikt de stofzuiger over een HEPA- en ULPA-filter.

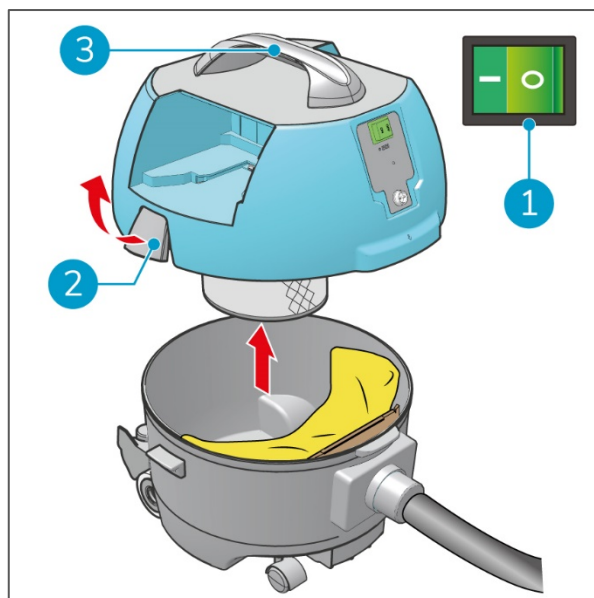
- Het HEPA-filter verwijdert pathogenen, allergenen en deeltjes die gezondheidsproblemen kunnen veroorzaken die vaak samenhangen met astma.
- De ULPA-filters worden gebruikt in omgevingen waar de lucht aan een hoge standaard voor zuiverheid moet voldoen.

Neem contact op met uw lokale i-team partner voor alle benodigde filtercertificeringen.



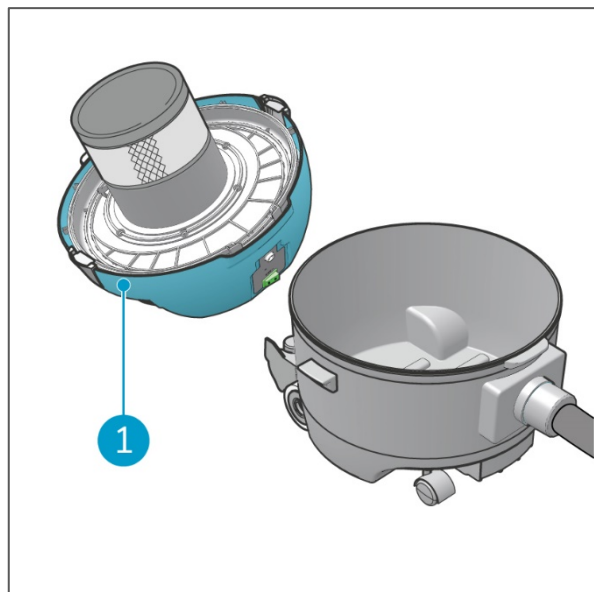
7.2.2 Het vervangen van het motorfilter

1. Schakel de i-vac 9B® uit met de AAN/UIT-schakelaar (Figure 23, pos. 1).
2. Verwijder de accu's. Zie paragraaf 6.2.2.
3. Maak de vergrendelingen los (Figure 23, pos. 2).
4. Til de kop eraf met het handvat (Figure 23, pos. 3).



Afbeelding 23

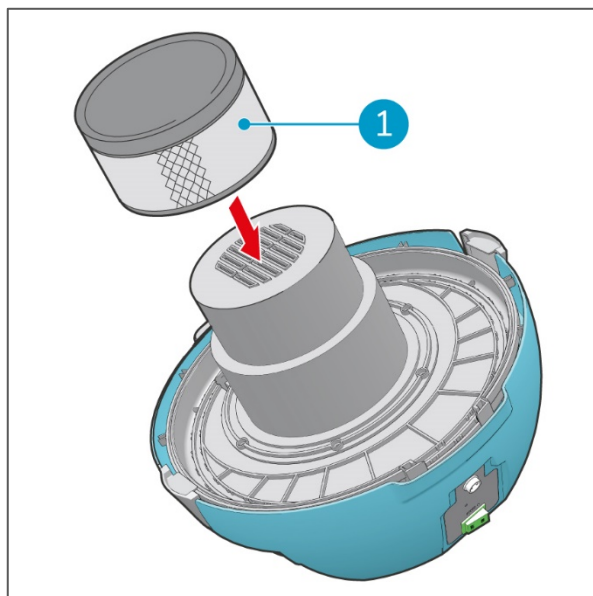
5. Plaats de kop op een vlak oppervlak (Figure 24, pos. 1).



Afbeelding 24

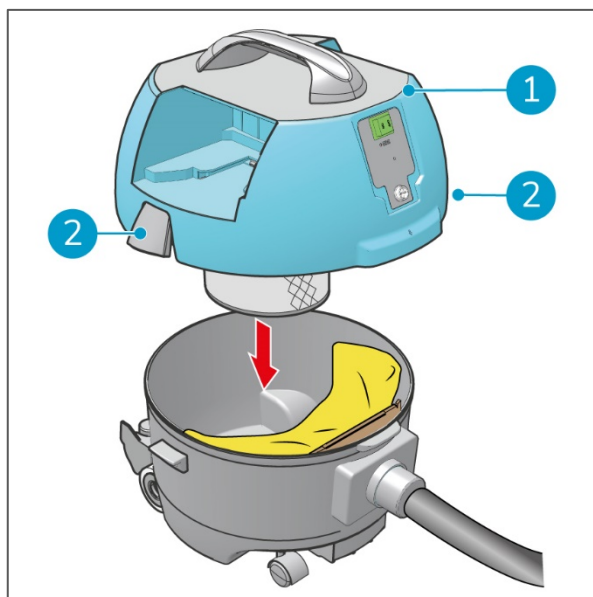


6. Til het oude motorfilter (Figure 25, pos. 1) omhoog om dit te verwijderen.
7. Plaats het nieuwe motorfilter (Figure 25, pos. 1).
8. Duw het filter over de motor totdat het helemaal naar beneden is.



Afbeelding 25

9. Plaats de kop (Figure 26, pos. 1) terug op de trommel.
10. Maak de vergrendelingen vast (Figure 26, pos. 2).
11. Vervang de accu's. Zie paragraaf 6.1.2.



Afbeelding 26

7.3 Staat van borstel en hulpstuk

Controleer vóór het gebruik de staat van de borstel of het hulpstuk. Verwissel de borstel of het hulpstuk pas wanneer het apparaat uitgeschakeld is.

7.4 Beschadigde of versleten onderdelen

Beschadigde of versleten onderdelen moeten onmiddellijk worden vervangen. Neem contact op met uw lokale i-team Global-partner of ga naar www.i-teamglobal.com voor meer informatie.



7.5 Onderhoudsfrequentie

Zorg ervoor dat periodiek en preventief onderhoud geregeld wordt uitgevoerd om een veilige werking te garanderen. Het niet uitvoeren van het vereiste onderhoud kan schade aan de i-vac 9B[®] veroorzaken en kan een risico vormen voor de gebruiker.

Controleer de stofzak elke week en vervang de zak als deze vol is.

Controleer het motorfilter en het cassettefilter elke drie maanden en vervang deze als het vol is of na een periode van intensief gebruik.

De i-vac 9B moet eenmaal per jaar worden nagekeken door hiertoe bevoegd personeel.

7.6 Opslag

Berg de i-vac 9B binnenshuis op.



8 Problemen oplossen

Probleem	Oorzaak	Oplossing
Geen stroom, groen lampje in AAN/UIT-schakelaar brandt niet	Geen accu's	Plaats accu's.
	Lege accu's	Laad de accu's op.
	AAN/UIT-schakelaar uit	Zet de AAN/UIT-schakelaar aan.
i-vac 9B® werkt opeens niet meer	Motor oververhit, een thermische schakelaar heeft de motor uitgeschakeld	Laat de i-vac 9B afkoelen. Controleer de filters, stofzak en slang. Wacht ongeveer 30 minuten. Start de i-vac 9B door op de "ON"-knop te drukken.
Weinig zuigkracht	Filterzak vol	Schakel de i-vac 9B uit en vervang de filterzak.
	Slang is niet goed bevestigd	Schakel de i-vac 9B uit en breng de slang weer aan.
	Slang geblokkeerd	Schakel de i-vac 9B uit en verwijder de blokkering.
	Kap niet goed op behuizing geplaatst	Schakel de i-vac 9B uit en plaats de kap terug op de behuizing.
	Filters zijn vol	Vervang de filters.
i-vac 9B maakt een vreemd geluid	Motor is kapot	Vervang de motor.
	Koolborstels zijn versleten	Vervang koolborstels.
i-vac 9B ruikt vreemd	Filters zijn vol	Vervang de filters.
Accu laadt niet op	Accu heeft einde van levensduur bereikt	Vervang de accu.



9 Buitenbedrijfstelling en verwijdering



ATTENTIE

De eigenaar van de i-vac 9B® is verantwoordelijk voor de juiste afdanking van het apparaat.

De i-vac 9B bevat aan het einde van de levensduur nog steeds waardevolle onderdelen. Daarom moet het apparaat worden afgevoerd in overeenstemming met uw lokale wet- en regelgeving voor recycling van elektrische apparatuur.

Doe het volgende voordat u het apparaat afdankt:



1. Verwijder de accu's en dank deze afzonderlijk af (zie paragraaf 6.3.2).

TIP:

U kunt de accu's ook bewaren voor gebruik in een ander i-team apparaat.

2. Verwijder alle losse onderdelen zoals hulpstukken, borstel, slang en steel.
3. Gooi alle items weg in overeenstemming met de lokale wet- en regelgeving.

TIP:

Neem contact op met uw lokale i-team partner om de mogelijkheid na te gaan van het retourneren van onderdelen aan het einde van de levensduur van uw i-vac 9B.



10 Bijlagen

10.1 CE-certificaat



EG/EC DECLARATION OF CONFORMITY

We: i-team PROFESSIONAL

Hereby declare the following equipment:

Product: Vacuum Cleaner

Model: C9B

Rating: DC24V, 450W

Class III

IPX0

Fufils all the relevant provisions of European low Voltage Directive 2014/35/EU and EMC Directive 2014/30/EU. This equipment has been designed and manufactured in accordance with following harmonized European standards:

EN 55014-1: 2017

EN 55014-2: 2015

EN 62233: 2015

EN 61000-3-2: 2014

EN 61000-3-3: 2014

Eindhoven, May 2019

(Place and Date of issue)

Frank van de Ven
Director

(name and signature or equivalent marking or authorized person)

Hoppenkuil 31 | 5626 DD | Eindhoven | NL | Hoppenkuil 31 | 5626 DD | NL | Phone (+31) 40 266 24 00

hello@i-teamglobal.com | www.i-teamglobal.com | CoC 58299416 | VAT No. NL852973068B01

Rabobank | Swift RABONL2U | Eur No. 104462345 | IBAN NL71RABO0104462345 | USD No. | IBAN NL71RABO0104462345



Dit document maakt deel uit van het technische dossier van de i-vac 9B® en is beschikbaar op aanvraag.