



i-mop[®] Lite

Automatische schrobmachine
voor harde vloerooppervlakken

Gebruikershandleiding

i-team Professional b.v.

Hoppenkuil 27b, 5626 DD Eindhoven, Nederland

Telefoon: +31402662400

E-mail: hello@i-teamglobal.com

Internet: www.i-teamglobal.com



i-team[®]



Uit het Engels vertaalde gebruikershandleiding

Future Cleaning Technologies B.V.
Hoppenkuil 27b, 5626 DD Eindhoven, Nederland

Telefoon: +31402662400

E-mail: hello@i-teamglobal.com

Internet: www.i-teamglobal.com

Model: imop Lite

Datum: 09/04/2020

Productcode: K.1.IMOPLT.FCT.1100C

Versie: v.1.0



Voorwoord

Hartelijk dank dat u hebt gekozen voor de i-mop® Lite, de automatische schrobmachine die sneller, schoner, veiliger en groener reinigt en beter is voor iedereen. Dankzij het compacte ontwerp van de i-mop Lite kunt u tot aan de rand en onder obstakels reinigen, waardoor handmatig schrobben bijna niet meer nodig is. De accu-aangedreven i-mop Lite is voorzien van twee tegengesteld draaiende borstels die grondig schrobben en een geweldig schoonmaakresultaat leveren. De i-mop Lite verbruikt aanzienlijk minder water en chemicaliën, wat zorgt voor een groener resultaat en minder risico op gladde vloeren.

Lees deze handleiding zorgvuldig door voor belangrijke informatie en bedieningsinstructies voordat u de i-mop Lite gebruikt. Bewaar deze handleiding zodat u deze later opnieuw kunt raadplegen. Deze i-mop Lite levert uitstekende prestaties. De beste resultaten worden verkregen als de i-mop Lite:

- regelmatig wordt onderhouden volgens de instructies voor preventief onderhoud van de i-mop Lite in deze handleiding.
- wordt gebruikt met redelijke zorg en voorzichtigheid.
- wordt onderhouden met door de fabrikant geleverde onderdelen.

Wanneer in deze handleiding wordt verwezen naar "de fabrikant", betekent dit **Future Cleaning Technologies B.V.**, een dochteronderneming van i-team in Eindhoven, Nederland. Wanneer in deze handleiding "de partner" wordt genoemd, verwijst dit naar de lokale wederverkoop- en ondersteuningsservicepartner van i-team.

Doel van de gebruikershandleiding

Het doel van de gebruikershandleiding is om de gebruiker te informeren zodat de i-mop Lite tijdens de hele levensduur correct, efficiënt en veilig kan worden gebruikt, zelfs bij redelijkerwijs te voorzien onjuist gebruik, zoals beschreven in paragraaf 1.2 van deze handleiding.

De gebruikershandleiding bevat instructies met betrekking tot:

- Persoonlijke veiligheid van de gebruiker
- Beoogd en niet-beoogd gebruik van de i-mop Lite
- Dagelijks gebruik
- Onderhoud
- Opslagcondities
- Afdanken van de i-mop Lite

Deze instructies moeten worden opgevolgd om risico's te vermijden die kunnen leiden tot fysieke en/of materiële schade.

Doelgroep

Deze gebruikershandleiding is bedoeld voor operators van de i-mop Lite en de supervisors ervan, maar ook voor partners en importeurs.








Operators van de i-mop Lite

De i-mop Lite mag alleen worden bediend door een persoon die de instructies in deze handleiding correct heeft gelezen en begrepen, of die is opgeleid door een ervaren operator die de instructies in deze handleiding heeft gelezen en begrepen.



Leeswijzer

De volgende symbolen en termen worden in deze handleiding gebruikt om de lezer te waarschuwen voor veiligheidsproblemen en belangrijke informatie:

Symbool	Term	Uitleg
	WAARSCHUWING	Geeft een gevaarlijke situatie aan die, als de veiligheidsinstructies niet worden opgevolgd, kan leiden tot letsel van de gebruiker of omstanders, en lichte en/of matige schade aan het product of de omgeving.
	LET OP	Geeft een gevaarlijke situatie aan die, als de veiligheidsinstructies niet worden opgevolgd, kan leiden tot lichte en/of matige schade aan het product of de omgeving.
	ATTENTIE	Geeft een aansprakelijkheidssituatie aan, waarbij de fabrikant of zijn partners en gelieerde instanties niet aansprakelijk kunnen worden gesteld voor schade veroorzaakt door niet-naleving.
	STERKE MAGNEET	Geeft aan dat de machine sterke magneten bevat. Deze kunnen ervoor zorgen dat pacemakers niet meer werken of dat elektronische gegevens beschadigd raken, zoals informatie die is opgeslagen op toegangspassen.
	PACEMAKER	Geeft aan dat operators en onderhoudspersoneel met pacemakers een minimale afstand van 15 cm moeten aanhouden. In dit specifieke geval mogen operators de machine niet als rugzak gebruiken.
	ACCU'S	Geeft een accu-aangedreven machine aan. Accu's moeten worden opgeladen volgens de instructies in de aparte gebruikershandleiding van de acculader van klasse I. Accu's moeten worden afgedankt in overeenstemming met uw lokale wet- en regelgeving.
	GLAD OPPERVLAK	Geeft aan dat de machine ervoor kan zorgen dat vloeren glad worden. Op de werkplek is het raadzaam om op deze plaatsen borden te plaatsen die waarschuwen voor een glad oppervlak.



Inhoud

Voorwoord	3
Doel van de gebruikershandleiding.....	3
Doelgroep.....	3
Operators van de i-mop Lite	3
Leeswijzer.....	4
1 Inleiding.....	7
1.1 Beoogd gebruik van het product	7
1.2 Niet-beoogd gebruik van het product	8
1.3 Levensduur	8
1.4 Wijzigingen	8
1.5 Specificaties	9
1.6 Garantie.....	10
1.7 Identificatie.....	10
2 Beschrijving	11
3 Veiligheid.....	12
3.1 Algemene veiligheidsinstructies	12
3.1.1 Veeg voor het schrobben	12
3.1.2 Staat van borstel	12
3.1.3 Stand machine.....	12
3.1.4 Sterke magneten	12
3.1.5 Accu.....	12
3.2 Risico's tijdens het gebruik	13
3.2.1 Zorg voor veilige kleding	13
3.2.2 De werklocatie markeren	13
3.2.3 Wees voorzichtig bij het parkeren	13
3.3 Risico's na gebruik	13
3.3.1 Verwijder de accu.....	13
3.3.2 Stand machine.....	13
4 Transport en opslag.....	14
4.1 Algemeen.....	14
4.2 Parkeerstand.....	14
4.3 Transport buitenshuis.....	15
4.4 Transport in een voertuig	16
5 Montage en installatie.....	17
5.1 Uitpakken.....	17
5.2 Montage	18
5.2.1 De accu opladen	18



5.2.2	Bevestigen van de borstels.....	18
5.2.3	De wisser bevestigen.....	19
5.2.4	Reservoir voor reinigingsproduct installeren	19
5.2.5	Vuilwaterreservoir installeren.....	20
6	Werking	21
6.1	Voordat u begint.....	21
6.1.1	Plaats de accu.....	21
6.1.2	Reservoir voor reinigingsproduct vullen	22
6.2	Bedieningsprocedure.....	22
6.2.1	Lopen naar de werklocatie	22
6.2.2	Op de werklocatie	23
6.2.3	Eco-modus.....	26
6.2.4	Uitschakelen van de i-mop® Lite.....	26
6.2.5	Reservoirs legen	26
6.3	Reiniging en opslag.....	27
6.3.1	Het systeem doorspoelen	27
6.3.2	De reservoirs schoonmaken	27
6.3.3	Het filter schoonmaken	28
6.3.4	Verwijder de accu.....	28
6.3.5	De borstels en wisser controleren	29
6.3.6	Rechttop bewaren	29
7	Onderhoud	30
7.1	De borstel vervangen.....	30
7.2	Vervangen van de wisser	31
7.2.1	De wisser loskoppelen.....	31
7.2.2	Het wisserblad draaien/vervangen	31
7.2.3	De wisser bevestigen.....	32
7.3	De zuigslang vervangen	32
7.4	Aanbevolen extra reiniging.....	32
7.5	Aanbevolen servicetijd	32
7.6	Accessoires	33
8	Problemen oplossen.....	34
9	Buitenbedrijfstelling en verwijdering.....	35
10	Bijlagen	36
10.1	CE-certificaat	36



1 Inleiding

De i-mop® Lite kan eenvoudig en veilig worden gebruikt. Deze handleiding helpt u op weg en geeft uitleg over de bediening en het onderhoud. U zult aangenaam verrast zijn door het snelle en effectieve gebruik van de accu-aangedreven i-mop Lite. De accu's moeten vóór gebruik volledig worden opgeladen. Raadpleeg de gebruikershandleiding van de acculader van klasse I voor de juiste procedure.

Deze handleiding is bedoeld voor personen die met de i-mop Lite werken en/of dagelijks onderhoud uitvoeren. Neem de handleiding volledig door voordat u het apparaat de eerste keer gebruikt. Deze handleiding beschrijft de juiste wijze van gebruik, veiligheidsmaatregelen, onderhoud en transport.

De fabrikant verbetert voortdurend al zijn producten op basis van gebruikerservaring en feedback. Er kunnen dus afwijkingen ontstaan tussen de teksten en/of afbeeldingen uit de handleiding en de i-mop Lite door verschillen in modellen of door mogelijke veranderingen als gevolg van continue ontwikkeling en innovatie.

1.1 Beoogd gebruik van het product

De i-mop Lite is een gespecialiseerde machine voor het schrobben van harde vloerooppervlakken. U kunt elk type wasmiddel op waterbasis gebruiken.

Het vloeistofreservoir, de borstels en de wisser zijn verkrijgbaar in HACCP-kleurgecodeerde versies (blauw, groen, rood, geel en oranje). Alle drie items kunnen gemakkelijk worden vervangen. Hierdoor kunt u verschillende reinigingsproducten gebruiken, bijvoorbeeld wanneer u zich van de voedselbereidingsruimte naar het restaurant begeeft. Gebruik **ALTIJD** dezelfde kleur voor vloeistofreservoir, borstel en wisser.



Afbeelding 1



1.2 Niet-beoogd gebruik van het product



WAARSCHUWING

Niet-beoogd gebruik kan gevolgen hebben voor de veiligheid van operators en omstanders en maakt de garantie op het product ongeldig.

- Gebruik de i-mop® Lite **NOOIT** in de buurt van brandbare stoffen, vloeistoffen of dampen.
- Gebruik de i-mop Lite **NOOIT** wanneer er brandbare of giftige vloeistoffen, zoals benzine, olie, zuren of andere vluchtige stoffen op de vloer liggen.
- Vul de i-mop Lite **NIET** met een brandbaar reinigingsmiddel. Gebruik **ALLEEN** de reinigingsproducten op waterbasis.
- Gebruik **NIET** water dat warmer is dan 113 °F / 45 °C. Bij gebruik van water boven deze temperatuur vervalt de garantie op het reservoir.
- Gebruik **GEEN** reinigingsproducten met een pH-waarde onder de 3 of boven de 11 om schade aan gevoelige componenten te voorkomen.
- Gebruik de i-mop Lite **NIET** buitenshuis of op oneffen oppervlakken.
- Gebruik deze i-mop Lite **NIET** over vloerstopcontacten om elektrische schokken te voorkomen.
- **GEEN PASSAGIERS!** Vervoer geen passagiers bovenop de i-mop Lite.
- Gebruik de i-mop Lite **NIET** als trapje of platform.
- Sla de i-mop Lite **NIET** buitenshuis op om schade aan elektronische componenten te voorkomen.
- Gebruik **ALLEEN** door de fabrikant geleverde onderdelen voor onderhoud.
- **HOUD UIT DE BUURT** van kinderen! De i-mop Lite is een professionele reinigingsmachine die alleen door getrainde volwassenen mag worden gebruikt.

1.3 Levensduur

Elke i-mop® Lite werkt gegarandeerd minimaal 2000 uur. De slijtage van borstels en de wisser is sterk afhankelijk van de ruwheid van het oppervlak. Ze moeten regelmatig worden gecontroleerd.



LET OP

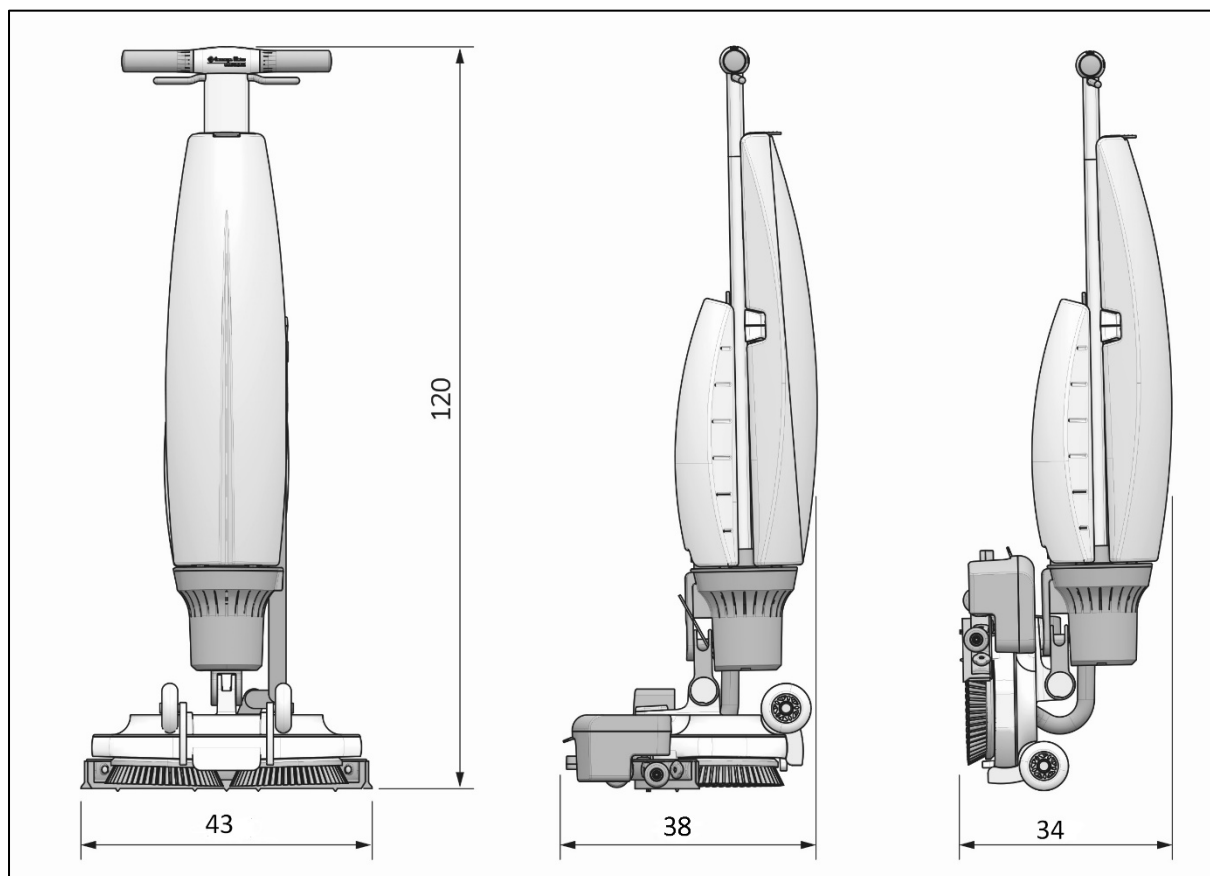
Om een goede en veilige werking te garanderen gedurende de hele levensduur van de i-mop Lite, moet de machine elke 300 uur worden gecontroleerd door een erkende i-team partner.

1.4 Wijzigingen

Het is niet toegestaan wijzigingen aan te brengen aan het ontwerp van de i-mop Lite zonder overleg en toestemming van de fabrikant. Als dit wel gebeurt, heeft dit gevolgen voor de garantie, zie paragraaf 1.6.



1.5 Specificaties



Afbeelding 2

Afmetingen product:	120 x 43 x 38 cm
Afmetingen product in parkeerstand:	120 x 43 x 34 cm
Gewicht (inclusief accu):	12,5 kg
Lithium-ion-accu:	Wisselstroom (18 V, 12,48 Ah, 250 Wh)
Accucapaciteit:	1 accu
Gebruiksdur van accu's:	45 min.
Borsteldruk:	13 kg
Borstelsnelheid:	500 toeren
Capaciteit oplossingsreservoir:	3 l
Capaciteit vuilwaterreservoir:	5 l / 3 l aanbevolen max.
Trilling:	Amplitude (mm) $\leq 0,5086$ Snelheid (m/s) $\leq 0,0068$ Versnelling (m/s ²) $\leq 1,435$
Geluidsniveau (1 m):	68Db
Theoretische capaciteit:	Tot 1400 m ² per uur
Capaciteit in de praktijk:	700 - 1000 m ² per uur
Zwenkwielen:	JA
Uitschakeling in parkeerstand:	NEE
Uitschakeling bij hoek:	JA < 45°
Timer:	NEE
Waarschuwing bij te weinig vloeistof:	NEE



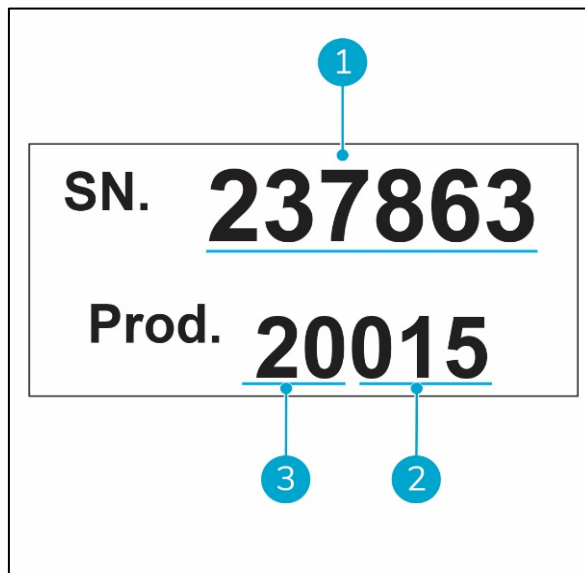
1.6 Garantie

De i-mop Lite moet worden gebruikt zoals bedoeld en beschreven in deze handleiding. Bij gebruik van de i-mop Lite buitenshuis vervalt de garantie op het product.

1.7 Identificatie

Het ID-label met een serienummer en productienummer bevindt zich op de balk achter het afvoerwaterreservoir.

1. Serienummer
2. Productiedag
3. Productiejaar



Afbeelding 3



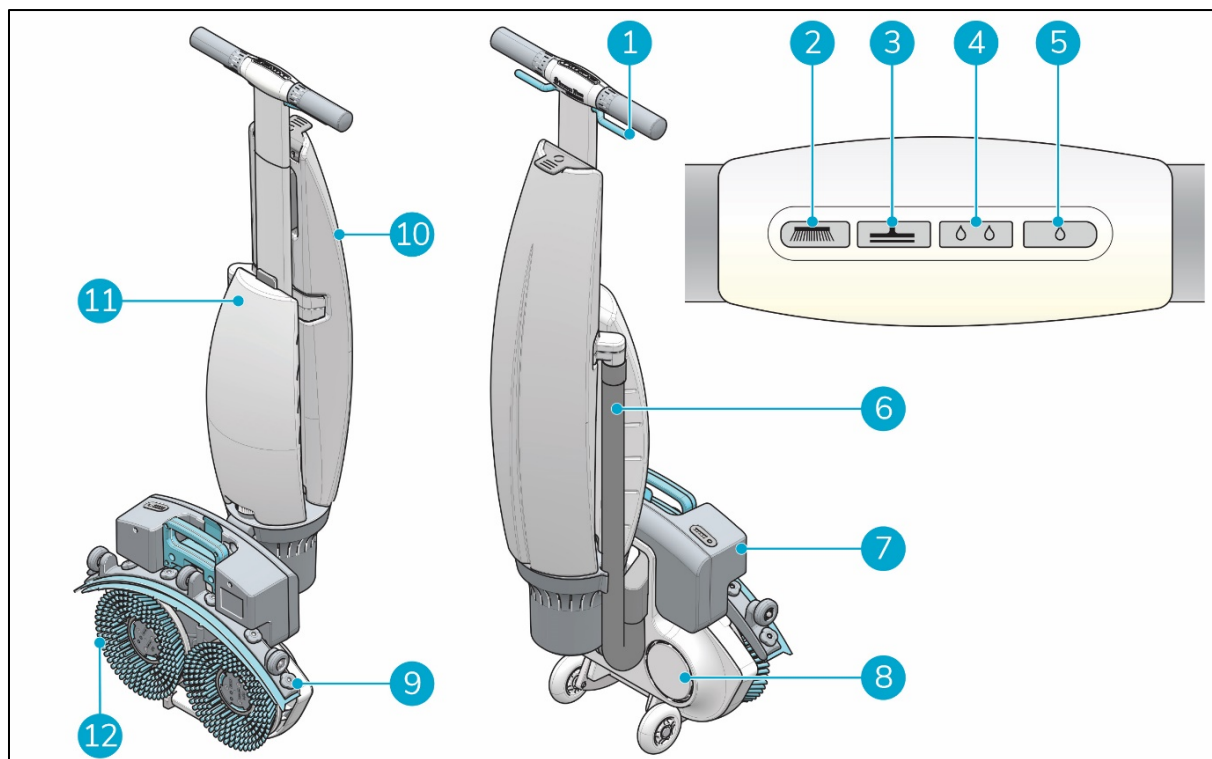
2 Beschrijving

De compacte i-mop® Lite bestaat uit twee hoofdonderdelen:

- De behuizing met de motor, het reservoir voor het reinigingsproduct, het vuilwaterreservoir, de handgreep met trekkers en het bedieningspaneel.
- De schrobvoet met de borstels en de wisser.

De i-mop Lite kan worden opgevouwen in een parkeerstand; dit wordt aanbevolen voor opslag.

De i-mop Lite bestaat uit:



Afbeelding 4

Legenda

1. Trekker
2. Bedieningspaneel - Borstel ingeschakeld
3. Bedieningspaneel - Stofzuigen aan
4. Bedieningspaneel - Hoog waterniveau
5. Bedieningspaneel - Laag waterniveau
6. Zuigslang
7. Accu
8. Schrobvoet
9. Wisser
10. Vuilwaterreservoir
11. Oplossingsreservoir
12. Draaiende borstels



3 Veiligheid

Veiligheid staat voorop. Neem daarom de tijd om deze veiligheidsinstructies te lezen en te begrijpen. Onjuist gebruik kan schade veroorzaken of de garantie van de fabrikant ongeldig maken.

3.1 Algemene veiligheidsinstructies

3.1.1 Veeg voor het schrobben

Verwijder losse voorwerpen van de vloer die kunnen worden voortbewogen door de draaiende borstels.

3.1.2 Staat van borstel

Controleer voor elk gebruik de staat van de borstel. Vervang de borstel alleen wanneer de machine is uitgeschakeld in een parkeerstand.

3.1.3 Stand machine

Houd de behuizing van de i-mop® Lite altijd rechtop wanneer reinigingsvloeistof of accu's worden geplaatst.

3.1.4 Sterke magneten



LET OP

Houd rekening met de geïntegreerde magneten die de vloeistofreservoirs op hun plaats houden.



WAARSCHUWING

Operators en onderhoudspersoneel met pacemakers moeten een minimale afstand van 15 cm aanhouden.

3.1.5 Accu

Gebruik altijd de door de fabrikant geleverde automatische acculader.



LET OP

Tijdens normaal gebruik vormt de 18 V-accu op zich geen veiligheidsrisico. Houd rekening met de volgende veiligheidsinstructies met betrekking tot de accu:

- Niet pletten, doorboren of beschadigen.
- Niet verhitten of verbranden.
- Voorkom kortsluiting.
- Demonteer niet.
- Houd de accu's droog.
- Laad alleen tussen 5 °C ~ 40 °C.
- Gebruik alleen tussen 5 °C ~ 45 °C.



3.2 Risico's tijdens het gebruik

3.2.1 Zorg voor veilige kleding

Draag geen stropdas, sjaal of losse of bungelende kleding of sieraden tijdens het bedienen van de i-mop[®] Lite. Deze kunnen in de knoop raken in draaiende onderdelen met ernstig of dodelijk letsel tot gevolg.

3.2.2 De werklocatie markeren



WAARSCHUWING

Tijdens het gebruik kan het reinigingsproduct gladde plekken op de vloer veroorzaken. Daarom wordt geadviseerd de werkplek te markeren en voorbijgangers te waarschuwen.

3.2.3 Wees voorzichtig bij het parkeren

Parkeer de i-mop Lite niet op oprijplaten of hellingen. Parkeer de i-mop Lite altijd op een vlakke, harde ondergrond.

3.3 Risico's na gebruik

3.3.1 Verwijder de accu

Verwijder de accu voordat u reinigings- of onderhoudstaken uitvoert.

3.3.2 Stand machine

Houd de behuizing van de i-mop Lite altijd rechtop bij het vervangen van de borstels of wisser.



4 Transport en opslag

4.1 Algemeen



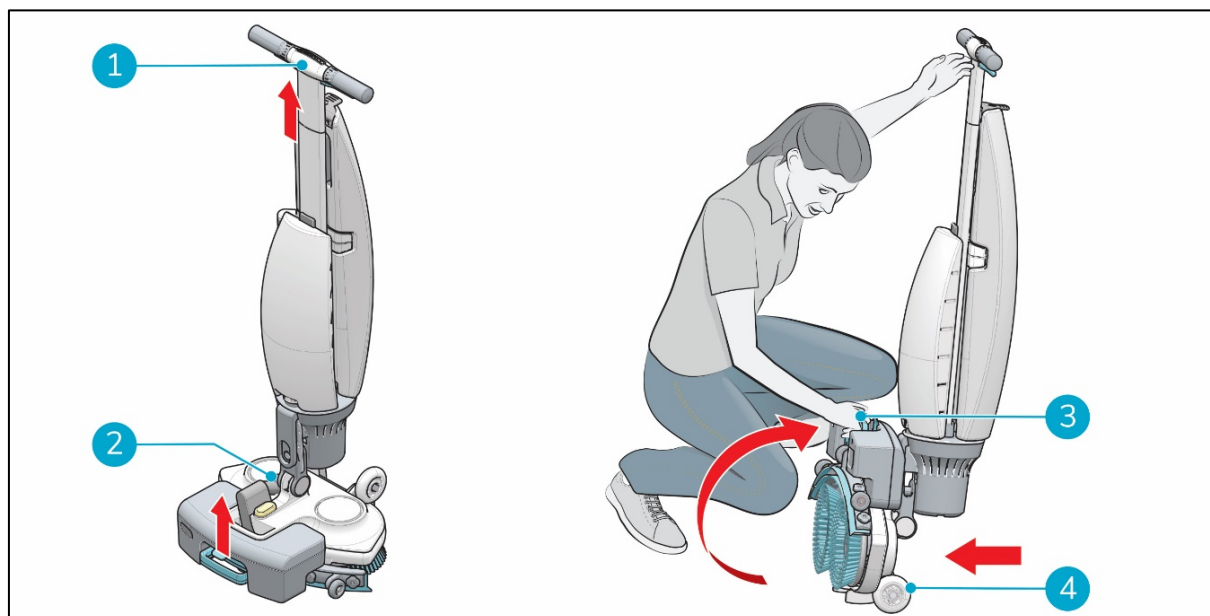
VOORZICHTIG

Houd de behuizing van de i-mop® Lite altijd rechtop bij het vullen van het reservoir voor reinigingsproduct of het plaatsen van de accu.

Laat de machine voor opslag of transport leeglopen en verwijder de accu na elk gebruik.

4.2 Parkeerstand

De parkeerstand is de rechtopstaande verticale positie voor opslag- en onderhoudstaken.

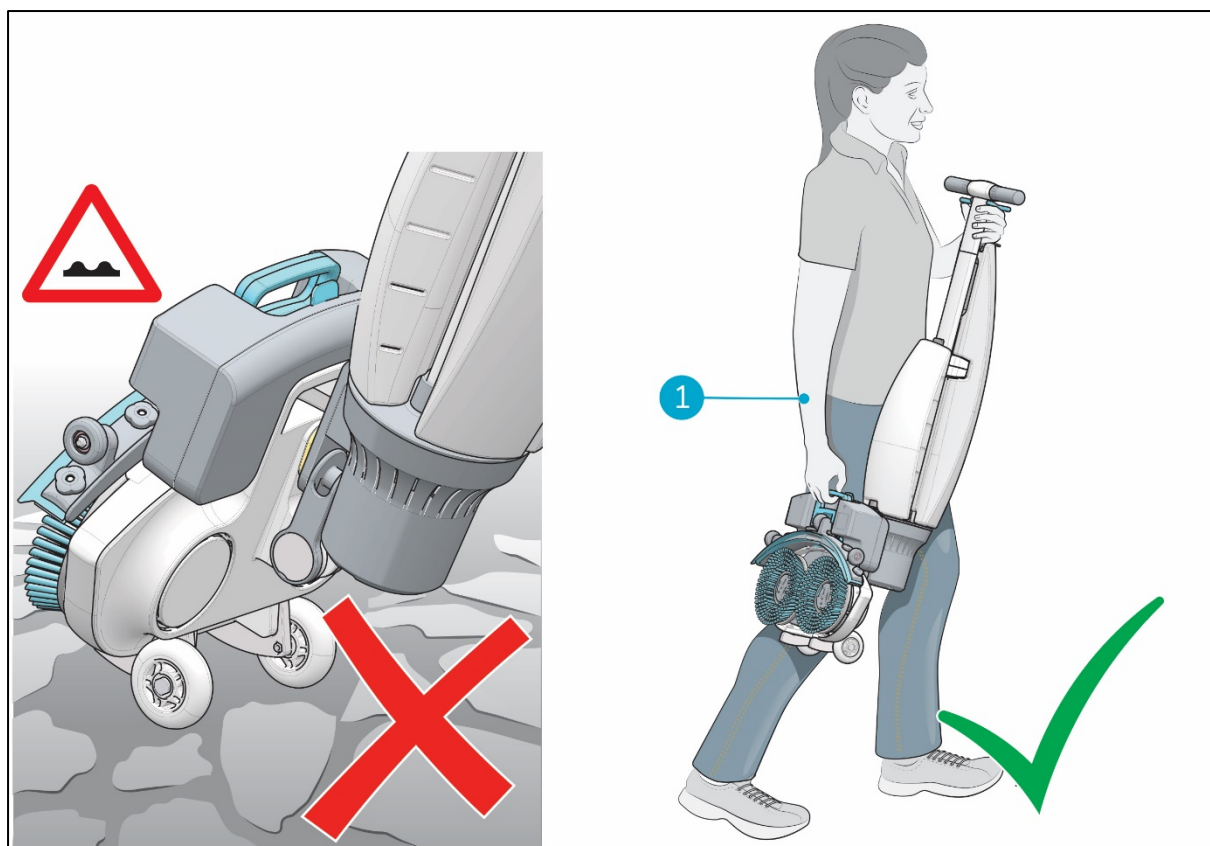


Afbeelding 5

1. Zorg dat de zuigslang (Figure 5, pos. 2) wordt teruggeduwd in de machine zodat deze niet kan worden samengedrukt.
2. Kniel neer en pak de handgreep (Figure 5, pos. 1) met één hand vast terwijl u de schrobvoet (Figure 5, pos. 3) met uw andere hand vasthoudt.
3. Til de schrobvoet langzaam omhoog totdat deze rechtop op de voorwielen staat (Figure 5, pos. 4).
4. Leid de behuizing naar de schrobvoet totdat deze in een ruststand klikt.



4.3 Transport buitenshuis



Afbeelding 6

Buiten:

1. Zet de i-mop® Lite in de parkeerstand (zie 4.2).
2. Draag de i-mop Lite met één hand terwijl u de handgreep (Figure 6, pos. 1) met uw andere hand vasthoudt.



LET OP

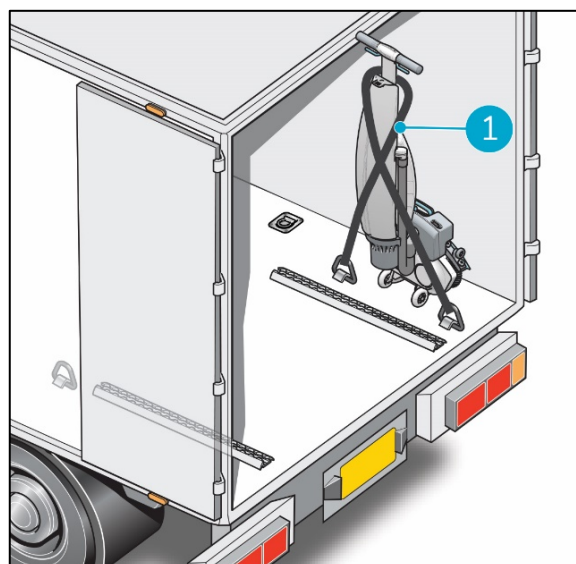
De transportwielen zijn niet ontworpen om over vuile oppervlakken te rollen, zand kan ervoor zorgen dat de wielen blokkeren. Til de i-mop Lite op wanneer u van het ene naar het andere gebouw gaat.



4.4 Transport in een voertuig

De beste manier om de i-mop® Lite te vervoeren is rechtop terwijl het apparaat veilig is vastgezet.

1. Zorg dat beide reservoirs leeg zijn.
2. Zet de i-mop Lite in de parkeerstand (zie 4.2).
3. Verwijder de accu's.
4. Til de i-mop Lite in het voertuig.
5. Zet de i-mop vast met een spanband of een andere geschikte bevestiging (Figure 7, pos. 1).



Afbeelding 7

TIP:

De i-stand accessoire voor wandmontage kan achter in een vrachtwagen worden geïnstalleerd. Hiermee kunt u de i-mop vastzetten en rechtop vervoeren. Neem voor meer informatie contact op met onze verkoopafdeling.

Omdat de i-mop® Lite een compacte machine is, past deze in de kofferbak van uw auto. Voordat u de i-mop Lite in uw voertuig laadt, moet u ervoor zorgen dat zowel de reservoirs als de accu zijn verwijderd.

1. Zet de i-mop Lite in de parkeerstand (zie 4.2)
2. Verwijder de accu en beide reservoirs.
3. Zet de i-mop Lite in een horizontale positie.
4. Voorkom met een spanband of een andere geschikte bevestiging dat de i-mop Lite tijdens het transport kan verschuiven.



LET OP

De afdichting van het oplossings- en vuilwaterreservoir kan tijdens transport in horizontale positie beschadigd raken. Zorg dat u deze verwijdert voordat u de machine in uw auto laadt. **Bij onjuist gebruik vervalt de garantie.**

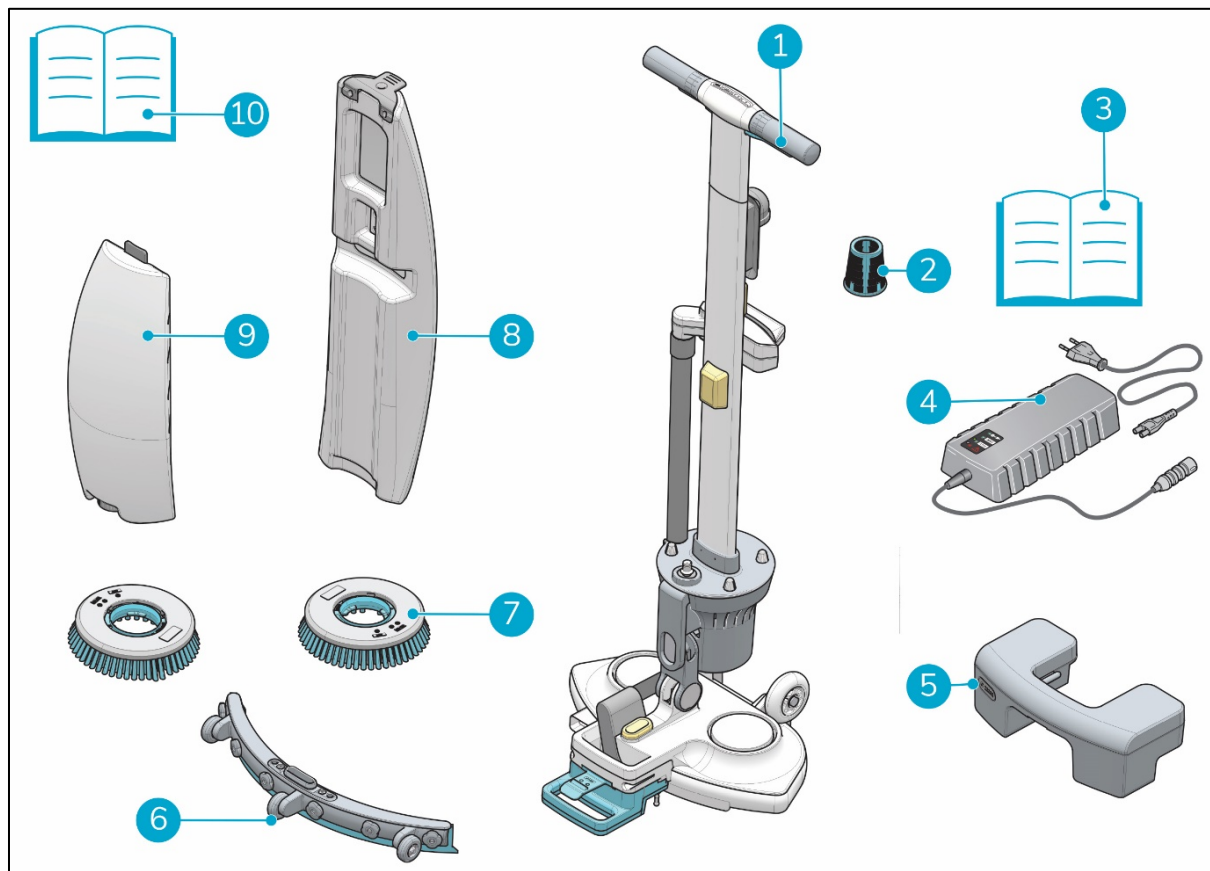


5 Montage en installatie

De i-mop® Lite kan eenvoudig in elkaar worden gezet. Het belangrijkste is dat u de borstels en wisser moet bevestigen.

5.1 Uitpakken

De behuizing van de i-mop Lite is verpakt in één doos. De accu en lader worden geleverd in een aparte doos en kunnen los worden besteld.



Afbeelding 8

Legenda

- | | | | |
|----|---------------------------------|-----|-------------------------------------|
| 1. | 1x i-mop Lite apparaatbehuizing | 6. | 1x wisserenheid |
| 2. | 1x zuigfilter | 7. | 2x borstels |
| 3. | 1x handleiding acculader | 8. | 1x vuilwaterreservoir |
| 4. | 1x acculader | 9. | 1x reservoir voor reinigingsproduct |
| 5. | 1x accu | 10. | 1x deze handleiding |

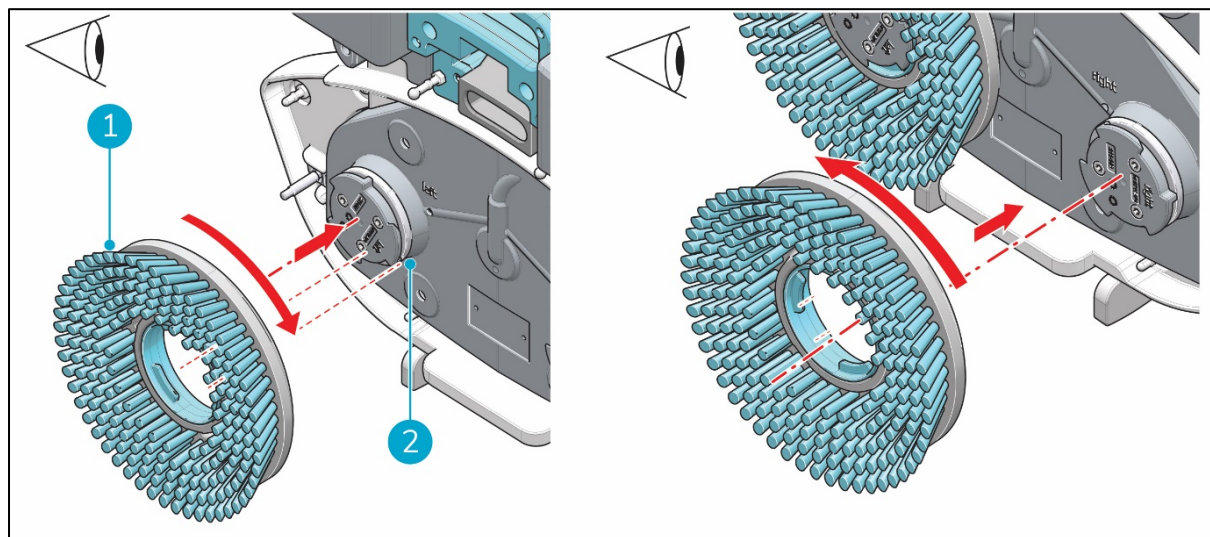


5.2 Montage

5.2.1 De accu opladen

Laad de accu op volgens de instructies in de handleiding van de acculader. Zorg ervoor dat de accu maandelijks wordt opgeladen.

5.2.2 Bevestigen van de borstels



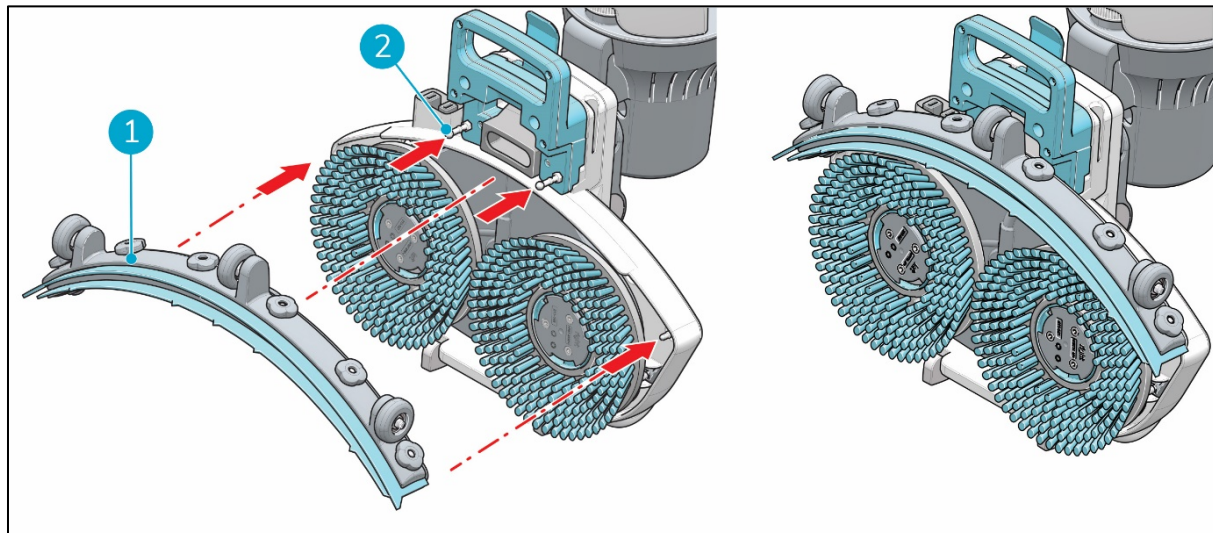
Afbeelding 9

De borstels bevestigen:

1. Zet de i-mop Lite in de parkeerstand (zie 4.2).
2. Houd de schrobvoet stevig vast met één hand.
3. Lijn de linkerborstel uit (Figure 9, pos. 1) met de linkermotorschijf (Figure 9, pos. 2). Lijn de vergrendelingen en uitsparingen in de borstel en motorschijf uit.
4. Duw de borstel op de motorschijf.
5. Draai de linkerborstel met de klok mee totdat u de motorschijf ziet draaien. De borstel is nu bevestigd.
6. Lijn de rechterborstel uit met de rechtermotorschijf. Lijn de vergrendelingen en uitsparingen in de borstel en motorschijf uit.
7. Duw de borstel op de motorschijf.
8. Draai de rechterborstel tegen de klok in totdat u de motorschijf ziet draaien. De borstel is nu bevestigd.



5.2.3 De wisser bevestigen



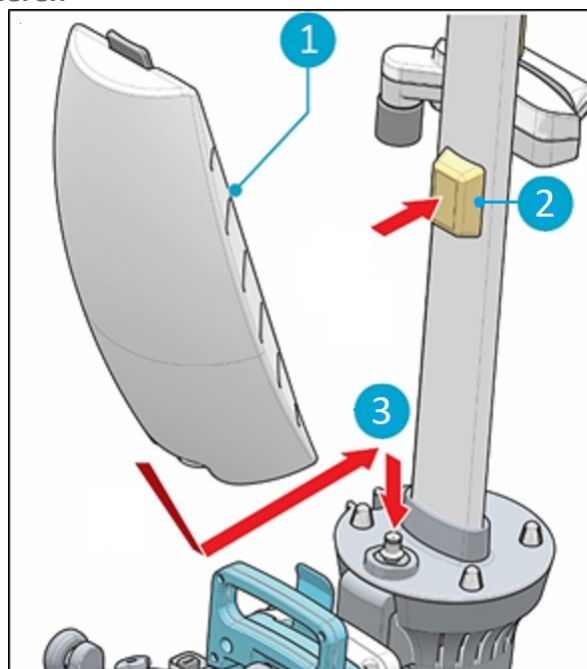
Afbeelding 10

De wisser bevestigen:

1. Houd de schrobvoet stevig vast met één hand.
2. Lijn de pinnen op de schrobvoet (Figure 10, pos. 2) uit met de gaten op de wisser (Figure 10, pos. 1).
3. Duw de linkerkant van de wisser op zijn plaats.
4. Duw de rechterkant van de wisser op zijn plaats.

5.2.4 Reservoir voor reinigingsproduct installeren

1. Plaats het reservoir (Figure 11, pos. 1) op de i-mop® Lite met als eerste de klep.
2. Druk het reservoir omlaag op de nippel (Figure 11, pos. 3) om de klepafdichting te verbreken.
3. Duw het reservoir op zijn plaats, het oplossingsreservoir wordt op zijn plaats gehouden door de magneet (Figure 11, pos. 2).

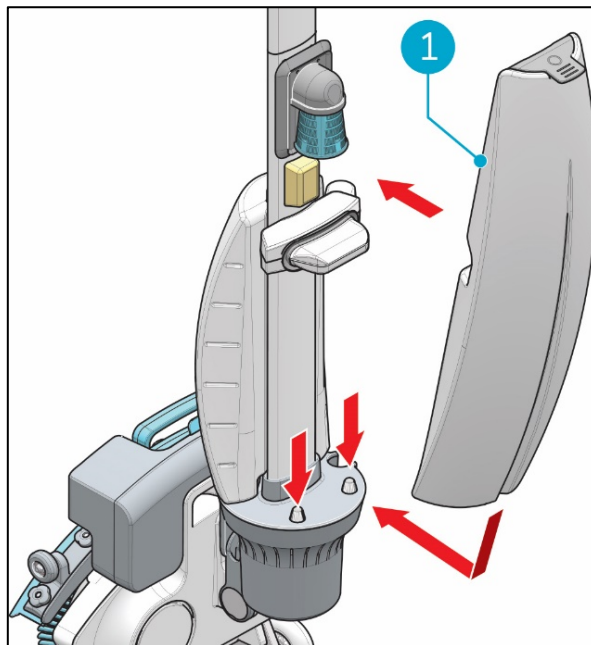


Afbeelding 11



5.2.5 Vuilwaterreservoir installeren

1. Plaats het reservoir (Figure 12, pos. 1) op de i-mop® Lite met de onderste als eerste.
2. Plaats het reservoir op de nippels.
3. Duw het reservoir op zijn plaats, het vuilwaterreservoir wordt op zijn plaats gehouden door de magneet.



Afbeelding 12

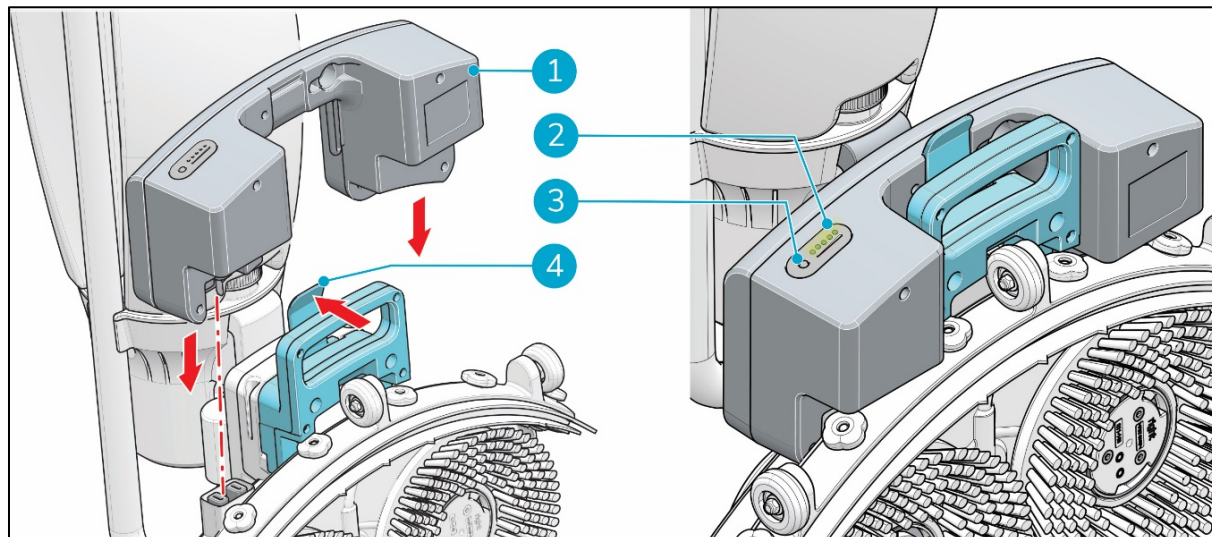


6 Werking

6.1 Voordat u begint

Controleer de borstels en wisser op slijtage (zie hoofdstuk 7 op onderhoud).

6.1.1 Plaats de accu



Afbeelding 13

1. Zet de i-mop® Lite in de parkeerstand (zie 4.2).
2. Duw de accu (Figure 13, pos. 1) in de accusleuf. Een klik geeft aan dat de accu op zijn plaats is vergrendeld door de borgklem (Figure 13, pos. 4).
3. Tijdens het gebruik kunt u controleren hoeveel vermogen er nog over is (Figure 13, pos. 2) door op de accu-indicator voor de acculading te drukken (Figure 13, pos. 3).

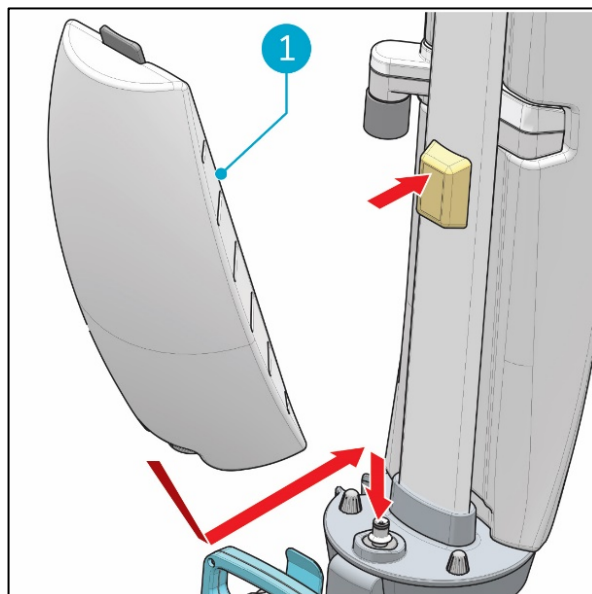
TIP:

Het wordt niet aanbevolen de accu te gebruiken wanneer deze onder de 40% is geladen.



6.1.2 Reservoir voor reinigingsproduct vullen

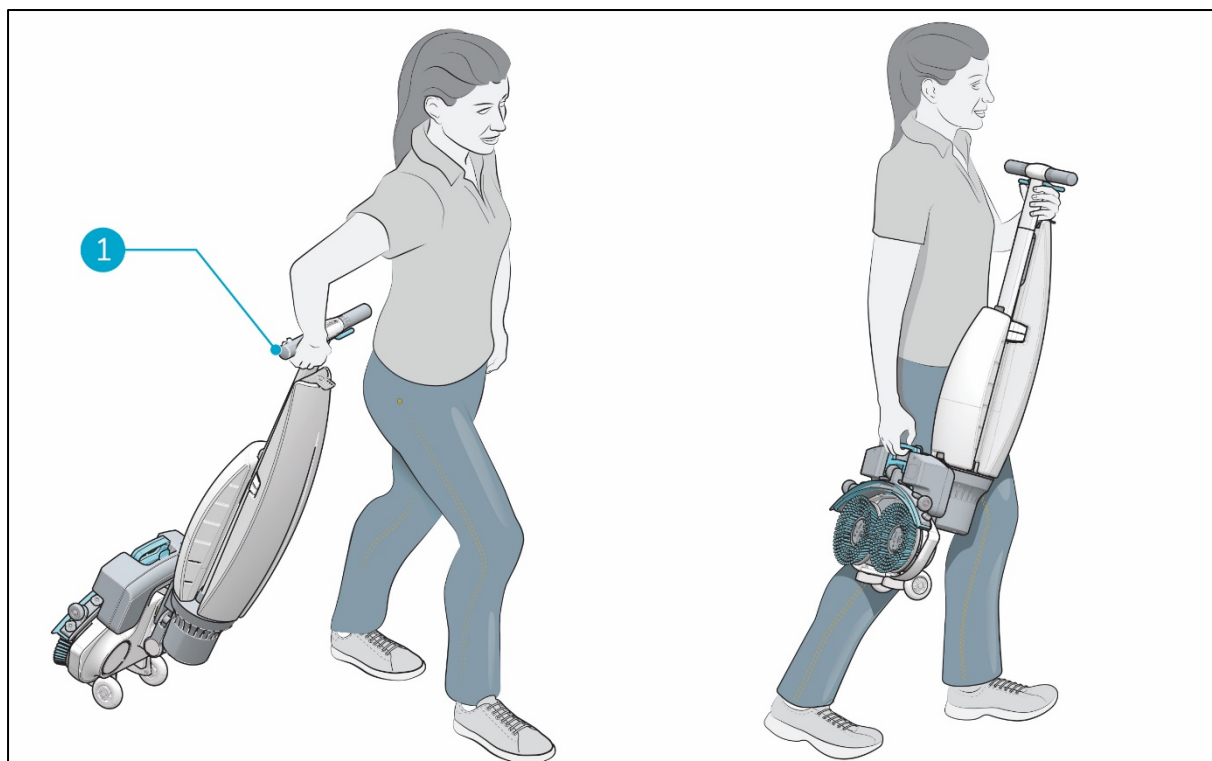
1. Verwijder de stop.
2. Giet maximaal 3 liter reinigingsvloeistof in het reservoir.
3. Plaats de stop terug en zorg dat deze goed afdicht.
4. Zet de i-mop® Lite in de parkeerstand (zie 4.2).
5. Plaats het reservoir (Figure 14, pos. 1) op de i-mop Lite met als eerste de klep.
6. Druk het reservoir omlaag om de klepafdichting te verbreken.
7. Duw het reservoir op zijn plaats, het oplossingsreservoir wordt op zijn plaats gehouden door de magneet.
8. Was daarna uw handen.



Afbeelding 14

6.2 Bedieningsprocedure

6.2.1 Lopen naar de werklocatie



Afbeelding 15

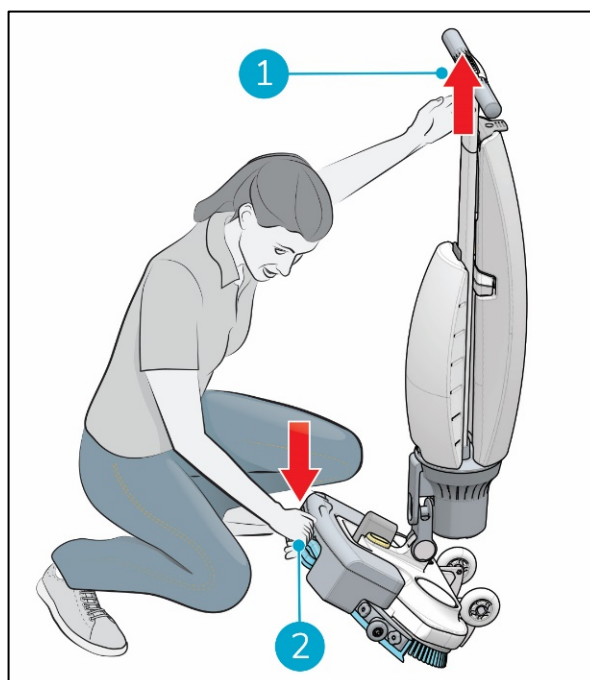
De i-mop Lite verplaatsen van de ene naar een andere locatie in een gebouw:



1. Zet de i-mop® Lite in de parkeerstand (zie 4.2).
2. Houd de handgreep met één hand vast (Figure 15, pos. 1).
3. Denk eraan een markering voor natte vloeren mee te nemen.
4. Loop langzaam en let extra goed op als u de i-mop Lite over obstakels trekt.
5. Til de i-mop Lite altijd twee handen over obstakels.
 - Houd de handgreep met één hand vast.
 - Til met de andere hand de schrobvoet op.

6.2.2 Op de werklocatie

1. Markeer de werklocatie met een markering voor natte vloeren.
2. Kniel neer terwijl u de schrobvoet stevig met één hand vasthoudt (Figure 16, pos. 2).
3. Duw de hendel met uw andere hand naar voren (Figure 16, pos. 1).
4. Beweeg de schrobvoet langzaam naar de grond.

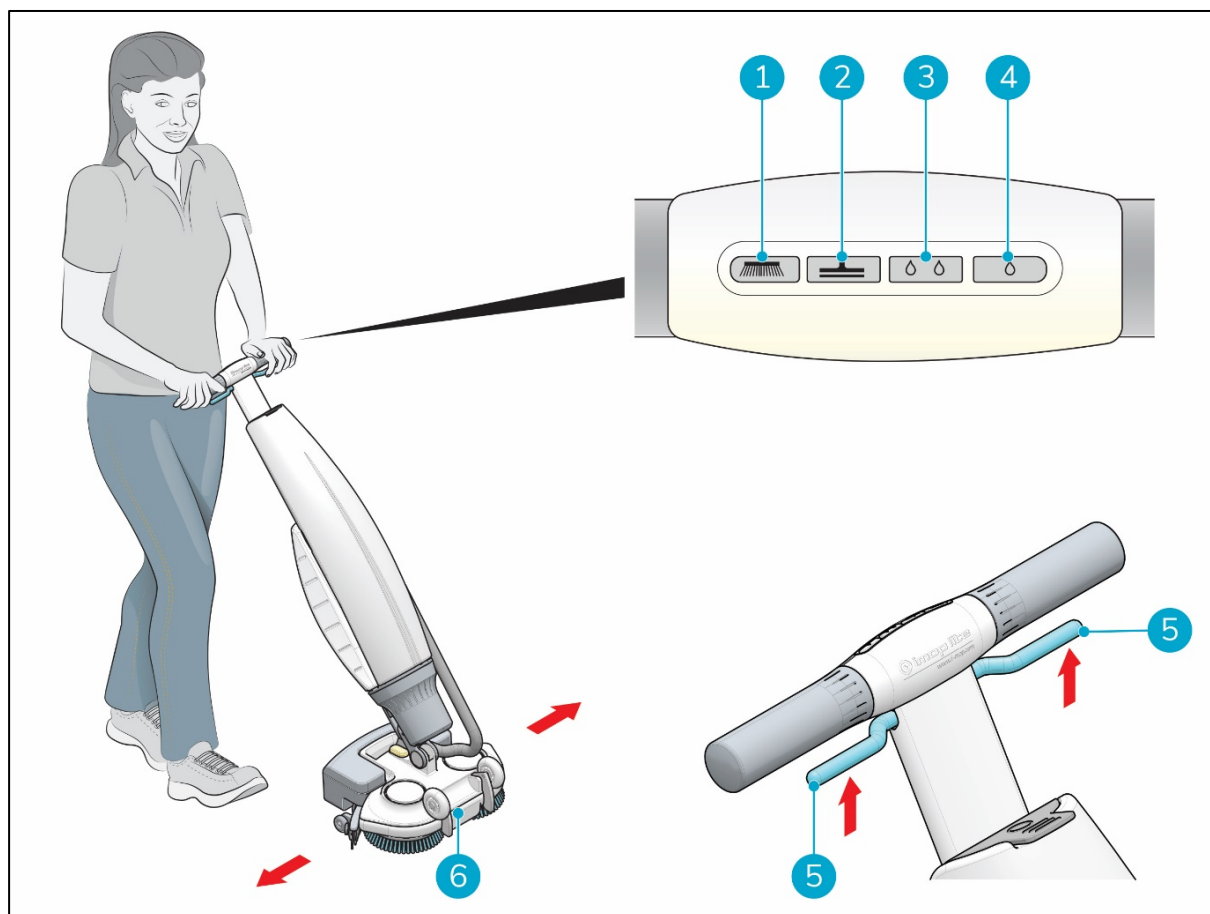


Afbeelding 16



WAARSCHUWING

Duw de schrobvoet nooit met uw voet naar beneden.



Afbeelding 17

5. Sta achter de i-mop® Lite.
6. Kies de reinigingsmodus via de knoppen op het bedieningspaneel (Figure 17, pos. 1 tot 4). U kunt de opties onafhankelijk of gecombineerd selecteren.

Modus	Druk op
Alleen borstelen	
Alleen stofzuigen	
Gebruik een reinigingsproduct	
Gebruik de Eco-modus	
Borstelen en reinigingsproduct	
Borstelen en reinigingsproduct en stofzuigen	
Borstelen en Eco en stofzuigen	

7. Houd de handgreep met beide handen vast.
8. Knijp de trekker op de handgreep in (Figure 17, pos. 5). Hiermee wordt ook de i-mop Lite gestart
9. Zodra de trekker wordt ingedrukt, beweegt de i-mop Lite vooruit.
10. Loop achter de i-mop Lite.



11. Stuur door de handgreep voorzichtig naar links of rechts te draaien om de schrobvoet te verplaatsen (Figure 17, pos. 6).

TIP: Leer om rond te draaien

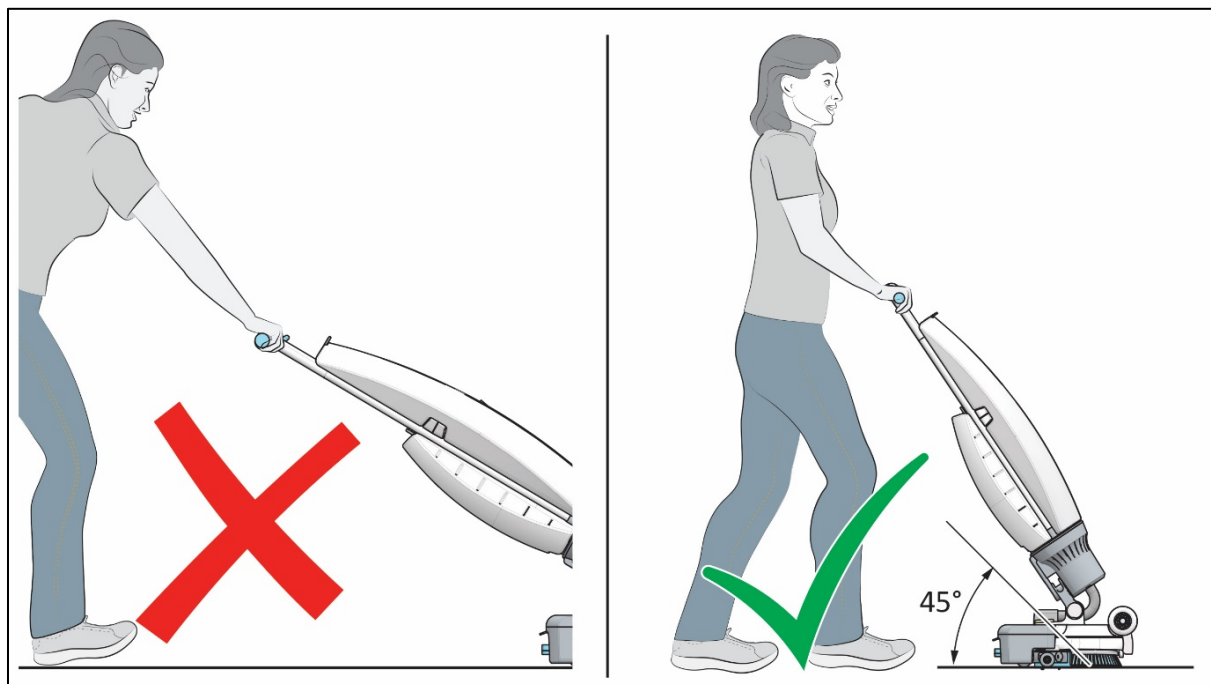
De bediening van de i-mop® Lite is zeer intuïtief en lijkt op het besturen van een fiets. De i-mop Lite is ontworpen om naar voren te bewegen. Als u wilt draaien, stopt u met lopen en gebruikt u uw binnenste hand (de hand in de richting waarheen u wilt) om de handgreep te draaien. De i-mop Lite kan 360 graden draaien, waardoor u in tegenovergestelde richting kunt gaan.

12. Als u de trekker loslaat (Figure 17, pos. 5), stopt de i-mop Lite onmiddellijk. De zuigmotor stopt na 3 seconden.



WAARSCHUWING

Gebruik de i-mop Lite niet op meer dan een armlengte afstand. Als u onder een lagere hoek dan 45 graden werkt, kan er water in de zuigmotor lopen.



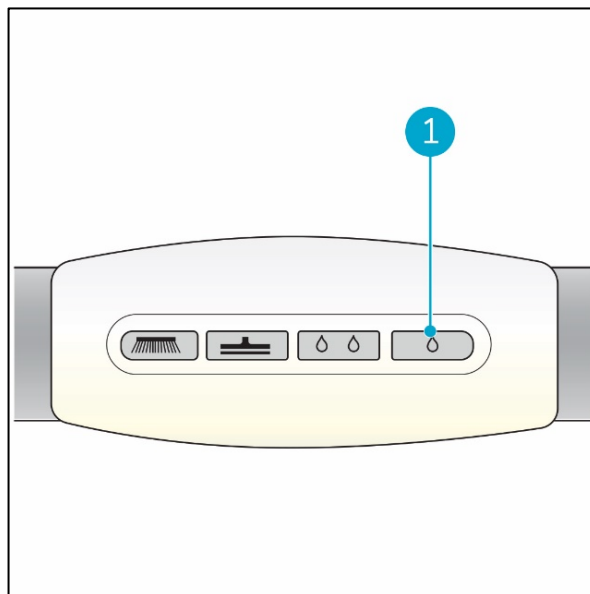
Afbeelding 18



6.2.3 Eco-modus

In de Eco-modus wordt 40% minder reinigingsproduct gebruikt.

1. Schakel de Eco-modus in door op de Eco-knop te drukken (Figure 19, pos. 1).
2. Schakel de Eco-modus uit door nogmaals op de Eco-knop te drukken.

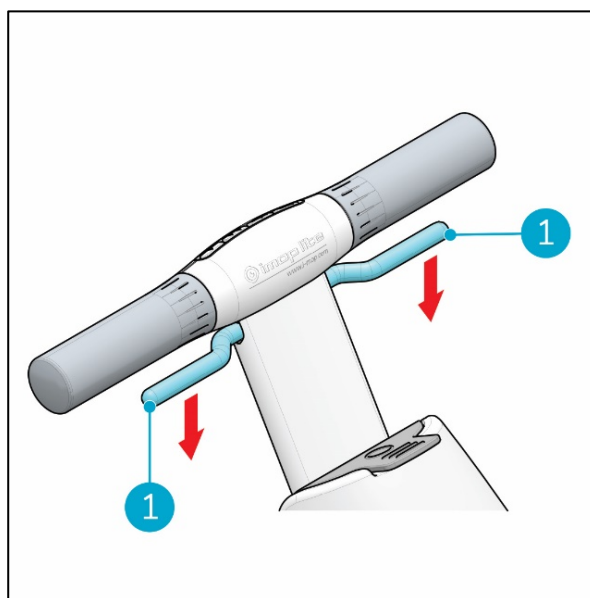


Afbeelding 19

6.2.4 Uitschakelen van de i-mop® Lite

Als u de trekker loslaat (Figure 20, pos. 1), stopt de i-mop Lite automatisch.

Houd er rekening mee dat de zuigmotor nog ongeveer 3 seconden blijft draaien.



Afbeelding 20

6.2.5 Reservoirs legen

Laat water of reinigingsproduct uit beide reservoirs weglopen in een geschikte afvoer. Leeg het vuilwaterreservoir elke keer dat het reservoir voor reinigingsproduct wordt gevuld, ook al is het groter.



WAARSCHUWING

Houd u aan de lokale bepalingen voor het verwijderen van oplossingen met betrekking tot afvalwaterbehandeling.

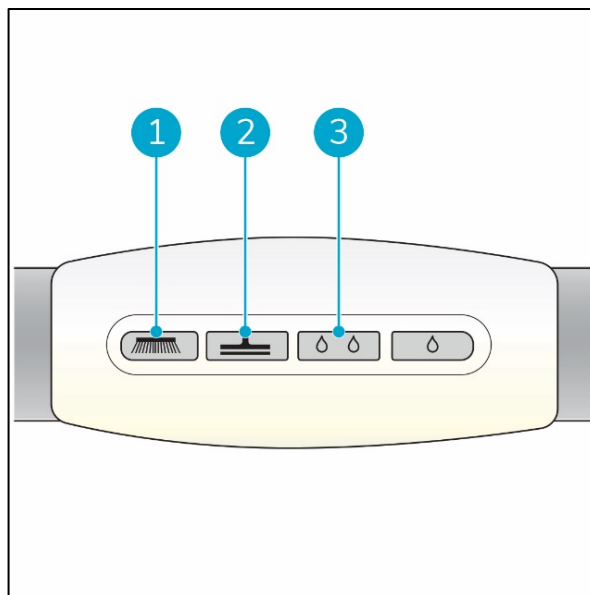


6.3 Reiniging en opslag

6.3.1 Het systeem doorspoelen

Zorg dat u de reservoirs volledig doorspoelt. Alle oplossingen in de leidingen en kleppen grondig doorspoelen:

1. Vul het oplossingsreservoir met 0,5 tot 1 liter schoon water.
2. Druk op de knoppen Borstelen en Reinigingsproduct en Stofzuigen op het bedieningspaneel.
3. Gebruik de trekker voor het starten van de i-mop® Lite en laat het systeem doorspoelen.



Afbeelding 21

6.3.2 De reservoirs schoonmaken

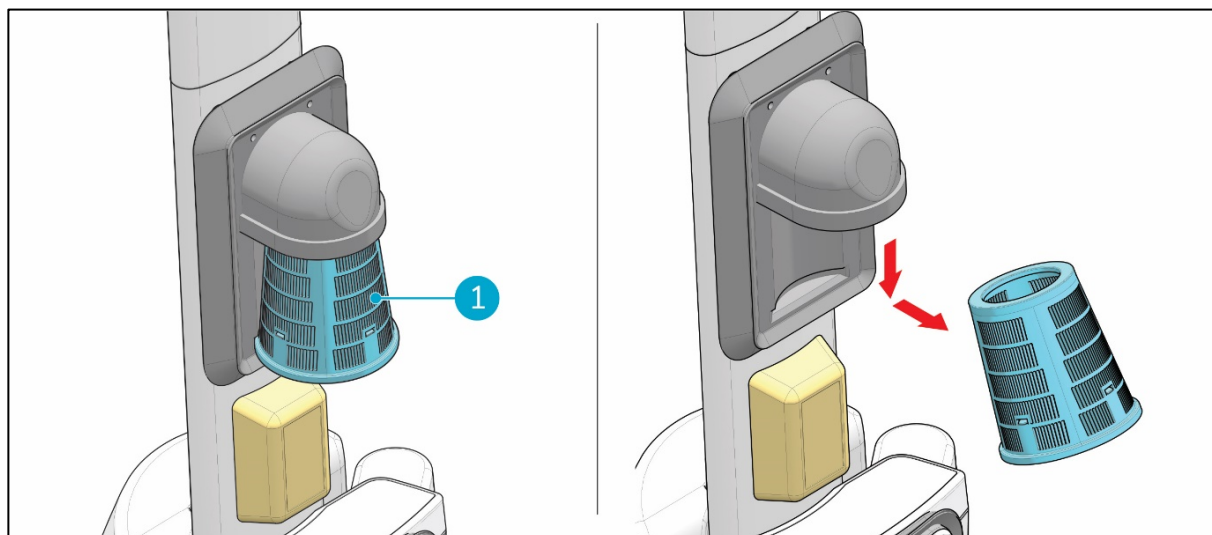
1. Laat water of reinigingsproduct uit beide reservoirs weglopen in een gesloten afvoer.
2. Het vuilwaterreservoir grondig schoonmaken:
 - Vul het reservoir gedeeltelijk met schoon water en houd het horizontaal met de gaten naar boven gericht.
 - Kantel het reservoir meerdere keren en spoel al het vuil uit het reservoir.
3. Volg dezelfde procedure om het oplossingsreservoir schoon te maken.

TIP: De reservoirs drogen

Open beide reservoirdoppen een klein stukje voor opslag, zodat de reservoirs kunnen drogen.



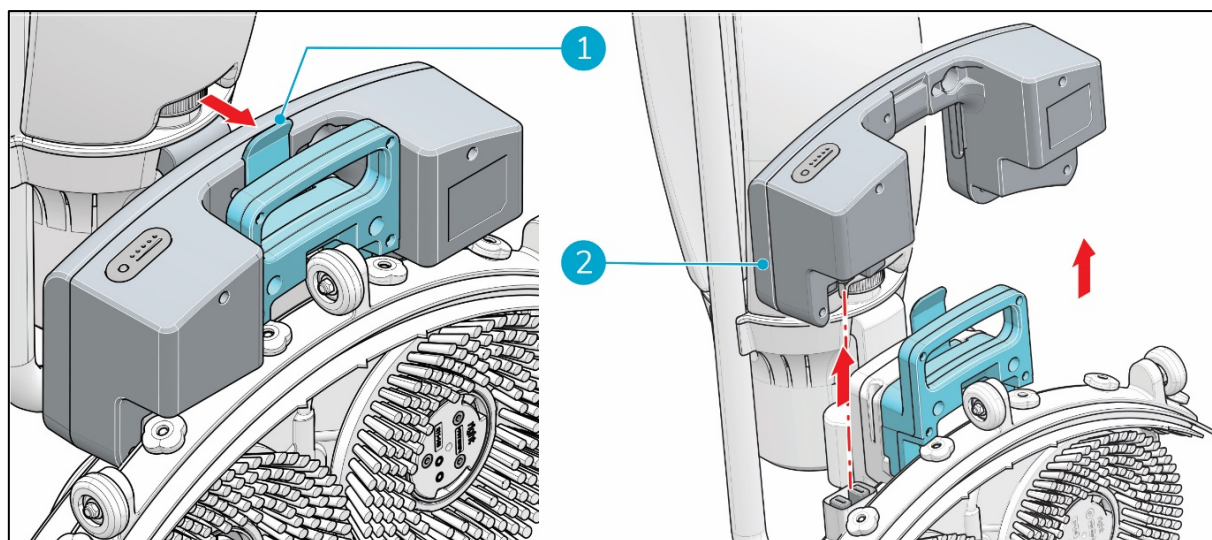
6.3.3 Het filter schoonmaken



Afbeelding 22

1. Zet de i-mop[®] Lite in de parkeerstand (zie 4.2).
2. Verwijder het vuilwaterreservoir.
3. Maak het blauwe zuigfilter los (Figure 22, pos. 1) van onder de rubberen houder door deze iets te kantelen en eruit te trekken.
4. Reinig het filter.
5. Plaats het filter terug in de rubberen houder.
6. Plaats het vuilwaterreservoir terug in de machine.

6.3.4 Verwijder de accu



Afbeelding 23

1. Zet de i-mop Lite in de parkeerstand (zie 4.2).
2. Houd de i-mop Lite vast bij de schrobvoet om te stabiliseren.
3. Terwijl u de borgklem naar binnen drukt (Figure 23, pos. 1), trekt u de accu eruit (Figure 23, pos. 2).
4. Als de i-mop Lite niet regelmatig wordt gebruikt, moet u de opgeladen accu opslaan op een droge, schone plaats.
5. Zorg ervoor dat de accu maandelijks wordt opgeladen.

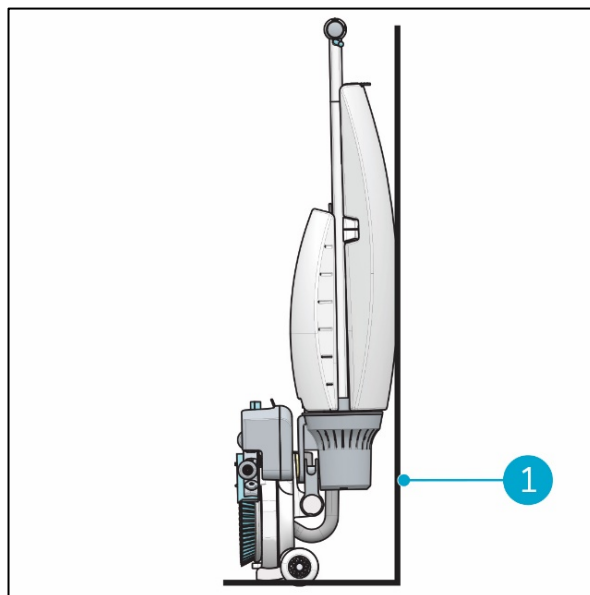


6.3.5 De borstels en wisser controleren

1. Controleer of beide borstels schoon en intact zijn. Zie 7.1 over het verwijderen van de borstels.
 - Reinig ze met schoon water of vervang ze indien nodig.
 - Vervang de borstels als de gele slijtage-indicator dezelfde hoogte heeft als andere borstelharen.
2. Controleer of de wisser schoon en intact is. Zie 7.2 voor verwijderinstructies.
 - Reinig de wisser met schoon water en veeg deze af met een schone, vochtige doek.
 - Vervang de wisserbladen indien nodig.

6.3.6 Rechtop bewaren

1. Zorg dat de i-mop® Lite wordt geparkeerd op een plek waar niemand er tegenaan kan stoten.
2. Zet de i-mop Lite in de parkeerstand (zie 4.2).
3. Berg de i-mop Lite op in de buurt van een wand (Figure 24, pos. 1) met de handgreep naar de wand gericht en de borstels ervan af gericht.



Afbeelding 24



7 Onderhoud



VOORZICHTIG

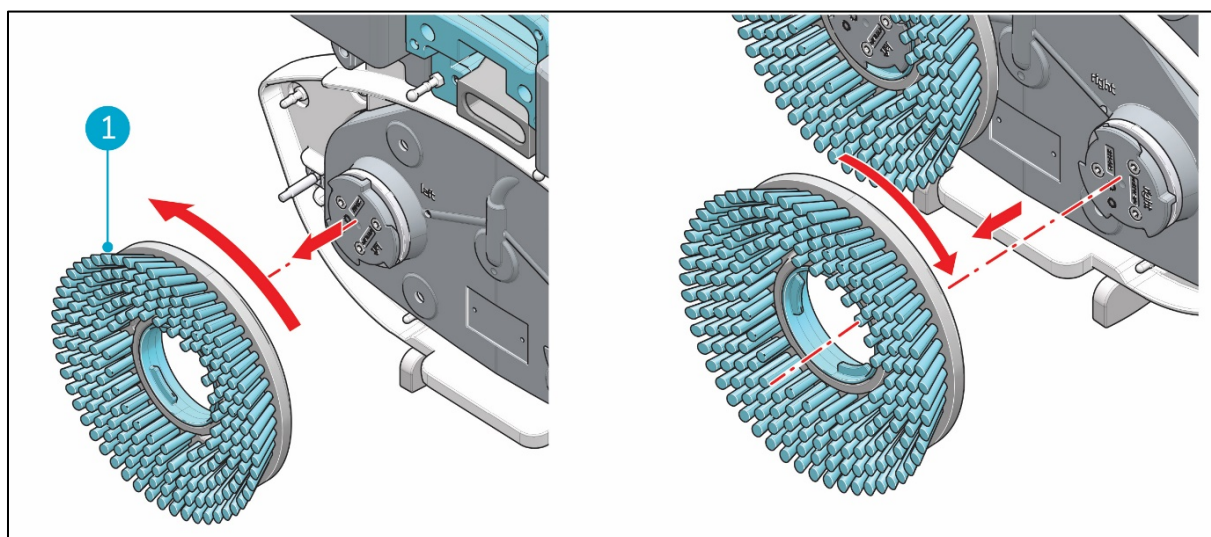
Verwijder de accu voordat u reinigings- of onderhoudstaken uitvoert.



VOORZICHTIG

Houd de behuizing van de i-mop Lite altijd rechtop bij het vervangen van de borstels of wisser.

7.1 De borstel vervangen



Afbeelding 25

De borstels worden met een bajonetsluiting aan de schrobvoet bevestigd.

1. Zet de i-mop Lite in de parkeerstand (zie 4.2).
2. Houd de schrobvoet stevig vast met één hand.
3. Gebruik uw andere hand om de linkerborstel linksom te draaien (Figure 25, pos. 1) totdat u weerstand voelt of de motorschijf ook ziet draaien.
4. Trek de borstel van de motorschijf naar u toe.
5. Draai de rechterborstel rechtsom totdat u weerstand voelt of de motorschijf ook ziet draaien.
6. Trek de borstel van de motorschijf naar u toe.
7. Inspecteer de motorschijven visueel.
8. Reinig de schrobvoet van de i-mop Lite met een schone, droge doek voordat u de borstels installeert.

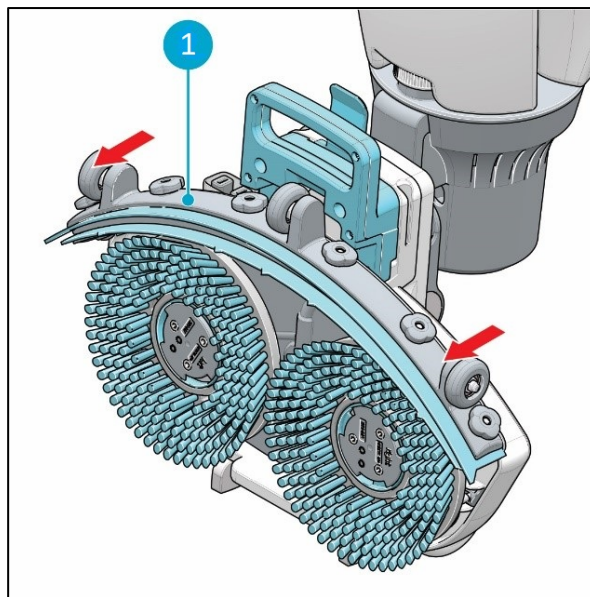


7.2 Vervangen van de wisser

De wisserbladen worden per paar geleverd en slijten na verloop van tijd. Vervang de wisserbladen als u merkt dat de vloer niet meer goed wordt gedroogd.

7.2.1 De wisser loskoppelen

1. Zet de i-mop® Lite in de parkeerstand (zie 4.2).
2. Houd de schrobvoet stevig vast met één hand.
3. Trek aan de linkerkant van de wisser (Figure 26, pos. 1) om deze te verwijderen.
4. Trek aan de rechterkant van de wisser om deze te verwijderen.
5. Verwijder de zuigslang van de wisser door de slang te draaien.



Afbeelding 26

7.2.2 Het wisserblad draaien/vervangen

1. Draai de 6 kunststof moeren aan de achterkant los.
2. Verwijder de achterplaat van de wisser.
3. Wanneer het kunststof onderdeel is verwijderd, kunt u het rubberen achterblad gemakkelijk verwijderen.
4. Duw de 6 schroeven door het voorblad om de voorplaat van de wisser te verwijderen.
5. Verwijder het rubberen achterblad.
6. Inspecteer de rubberen voor- en achterbladen:
 - De eerste keer: draai de bladen om zodat de bovenkant van het blad naar de grond is gericht. Duw de schroeven van het voorplaat door de gaten.
 - De tweede keer: bevestig een nieuwe set bladen. Duw de schroeven van het voorplaat door de gaten.



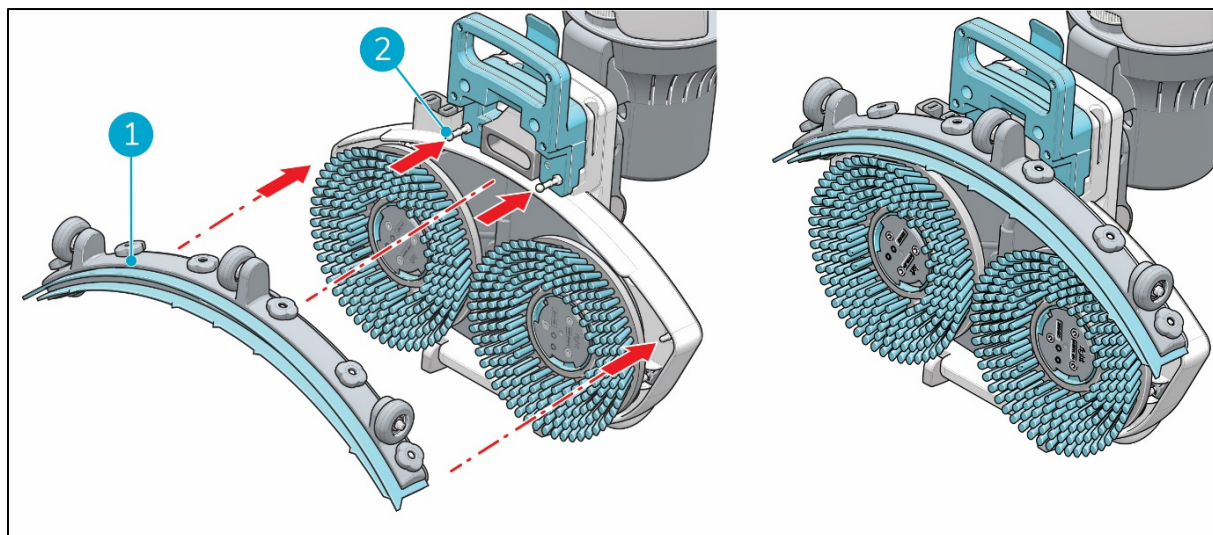
LET OP

De speciale wisserbladen met kleine pijlvormige vormen kunnen niet worden verwisseld. Deze moeten elke keer worden vervangen.

7. Plaats de kunststof achterplaat terug.
8. Schroef de 6 kunststof moeren aan de achterkant vast.



7.2.3 De wisser bevestigen



Afbeelding 27

De wisser bevestigen:

1. Houd de schrobvoet stevig vast met één hand.
2. Lijn de pinnen op de schrobvoet (Figure 27, pos. 2) uit met de gaten op de wisser (Figure 27, pos. 1).
3. Duw de linkerkant van de wisser op zijn plaats.
4. Duw de rechterkant van de wisser op zijn plaats.

7.3 De zuigslang vervangen

1. Maak de wisser los zoals beschreven in 7.2.1.
2. Verwijder het oplossingsreservoir en het vuilwaterreservoir. U kunt zien waar de zuigslang is aangesloten op de handgreep van de i-mop® Lite.
3. Houd de schrobvoet stevig vast met één hand.
4. Verwijder de slangaansluiting van de schrobvoet.
5. Haal de zuigslang los van de aansluiting door de slang een kwartslag te draaien.
6. Verwijder de zuigslang van de i-mop Lite.
7. U kunt nu de zuigslang behoedzaam uit de handgreep trekken en de slangaansluiting losschroeven.
8. Plaats de nieuwe slang door de bovenstaande stappen in omgekeerde volgorde te volgen.
9. Plaats de wisser weer terug.

7.4 Aanbevolen extra reiniging

Reinig de buitenkant van de i-mop Lite wekelijks met een niet-schurende, niet-oplosbare reiniger of een schone, vochtige doek. Als u de schrobvoet wilt reinigen, verwijdert u de borstels en gebruikt u vervolgens een niet-schurende reiniger zonder oplosmiddelen of een schone, vochtige doek.

7.5 Aanbevolen servicetijd

Het wordt aanbevolen om het apparaat elke 500 uur een volledige servicebeurt te laten geven door een van onze servicepartners.



7.6 Accessoires

De i-mop® Lite kan worden voorzien van verschillende borstels en boenpads. Deze accessoires mogen alleen worden gebruikt door ervaren en opgeleide operators, omdat sommige boenpads schurend kunnen zijn en schade aan het vloeroppervlak kunnen veroorzaken wanneer ze verkeerd worden aangebracht. Neem voor meer informatie contact op met onze verkoopafdeling of de partner die de i-mop Lite heeft geleverd.



8 Problemen oplossen

Probleem	Oorzaak	Oplossing
Geen stroom	Geen accu	Accu plaatsen
	Lege accu	Accu opladen
	Accu verkeerd geplaatst	Verwijder de accu en plaats deze opnieuw
Onvoldoende/geen waterdoorstroming	Verkeerd programma	Controleer de bedrijfsmodus op het bedieningspaneel
	Eco-modus aan	Controleer het Eco-moduslampje op het bedieningspaneel
	Leeg reservoir	Vul het reservoir
	Reservoir verkeerd geplaatst	De reservoirklep moet op de nippel worden geklikt om de afdichting te openen, vervang de tank
	Filter geblokkeerd	Zorg dat het oplossingsreservoir geen vuildeeltjes bevat en dat het filter schoon is
	Geblokkeerde waterleiding	Verzoek om service
Slechte wateropvang	Opening wisser geblokkeerd	Verwijder de buis en reinig de wisseropening
	Slijtage van wisserbladen	Vervang de wisserbladen
	Filter geblokkeerd	Controleer het gele filter en reinig indien nodig
	Zuigslang geblokkeerd	Controleer en verwijder blokkering
	Stofzuigpomp werkt niet	Verzoek om service
Lekkage	Reservoirs verkeerd geplaatst	Controleer de vloeistofreservoirs en bevestig ze opnieuw
	Slijtage van zuigslang	Vervang de zuigslang of vraag om service
Accu laadt niet op	Accu heeft einde van levensduur bereikt	Vervang de accu



9 Buitenbedrijfstelling en verwijdering



ATTENTIE

Het is de verantwoordelijkheid van de eigenaar van de i-mop® Lite om het product op verantwoorde wijze af te danken.

De i-mop Lite bevat aan het einde van de levensduur nog steeds waardevolle onderdelen. Daarom moet het apparaat worden afgedankt in overeenstemming met uw lokale wet- en regelgeving voor recycling van elektrische apparatuur.



Doe het volgende voordat u het apparaat afdankt:

1. Tap de vloeistoffen in het apparaat af (zie paragraaf 6.3).
2. Verwijder de accu en voer deze afzonderlijk af (zie paragraaf 6.3.4).

TIP:

U kunt de accu ook bewaren voor gebruik in een andere i-mop Lite.

3. Verwijder alle losse onderdelen zoals borstels, reservoirs en de wisser.
4. Gooi alle items weg in overeenstemming met uw lokale wet- en regelgeving.



10 Bijlagen

10.1 CE-certificaat



EG/EC
KONFORMITÄTSEKTLÄRUNG
DECLARATION OF CONFORMITY

Wir:

We: Future Cleaning Technologies B.V., Hoppenkull 27b, 5626 DD Eindhoven, Netherlands

Erklären in alleiniger Verantwortung, das das Produkt: Schreuersaugmaschine
Declare under our sole responsibility that the product: Scrubber-dryer

I-MOP

(Art der Maschine / Type of machine)

IMOP.XL & IMOP.XXL & IMOP.Lite
und folgende / and following

(Modell – Seriennummer, Baujahr / Model – serial number, year of production)

auf das sich diese Erklärung bezieht, mit den folgenden Normen übereinstimmt,
to which this declaration relates is in conformity with the following standards,

**EN 60355-1:02 + A1:04 + A2:06 + A11:06 + A12:06 + A13:08 + A14:10; EN 60335-2-72:09;
EN62233:08; EN 50366:03 + A1:06; EN 55014-1:06 + A1:09 + A2:11;
EN55014-2:97 + A1:01 + A2:08; EN 61000-3-2:06 + A1:09 + A2:09; EN 61000-3-3:08;
EN61000-6-2:05; EN 60335-2-29; EN 61000-6-1; EN 60335-2-67**

(Titel und/oder Nummer sowie Aufgabedatum der Norm(en) oder der anderen normativen Dokument(e)
(Title and/or number and data of issue of the standard(s) or other normative document(s))

gemäss die Bestimmungen der Richtlinien:

follow the provision of directives: **2014/30/EU 2006/42/EU 2014/35/EU 2011/65/EU**

Eindhoven, 30.07.2019

Frank van de Ven
Director

(Ort und Datum der Ausstellung)

(Name und Unterschrift oder gleichwertige
Kennzeichnung des Befugten)

(Place and Date of issue)

(name and signature or equivalent marking or
authorized person)