

# i-vac 5B<sup>®</sup>

In alle opzichten gebruiksvriendelijk

## Gebruikershandleiding



**i-team Professional b.v.**

Hoppenkuil 27b, 5626 DD Eindhoven, Nederland

Telefoon: +31402662400

E-mail: [hello@i-teamglobal.com](mailto:hello@i-teamglobal.com)

Internet: [www.i-teamglobal.com](http://www.i-teamglobal.com)





Uit het Engels vertaalde gebruikershandleiding  
Future Cleaning Technologies B.V.  
Hoppenkuil 27b, 5626 DD Eindhoven, Nederland

---

Telefoon: +31402662400

E-mail: [hello@i-teamglobal.com](mailto:hello@i-teamglobal.com)  
Internet: [www.i-teamglobal.com](http://www.i-teamglobal.com)

---

Model: C5B  
Productcode: C5B.I-V.0000B

Datum: 08/05/2020  
Versie: v.1.0



## Voorwoord

Dank u voor uw aankoop van de i-vac 5B®. De i-vac 5B heeft een eivormige trommel zodat u ook in kleinere ruimtes optimaal kunt werken en het apparaat dicht bij uw lichaam kunt dragen. De krachtige motor van de i-vac 5B bereikt ongeveer 80% van de zuigkracht van een stofzuiger die op netstroom werkt. Daar staat tegenover dat u niet aan één plek gebonden bent. Bovendien kunnen alle bij het apparaat geleverde accessoires en uitrustingsstukken in het apparaat worden bewaard.

De i-vac 5B is gemakkelijk te gebruiken als u de instructies opvolgt. Lees de gebruikershandleiding zorgvuldig door. Raak vertrouwd met de juiste bedienings- en onderhoudsprocedures. Bewaar de handleiding op een veilige plaats. De handleiding is een essentieel onderdeel van de i-vac 5B en moet bij doorverkoop of omruilen aan de nieuwe eigenaar worden overhandigd. Elke i-vac 5B heeft een uniek identificatienummer dat u kunt vinden op de onderzijde van de apparaatbehuizing. Uw i-team partner heeft dit nummer nodig wanneer u onderdelen bestelt.

Wanneer in deze handleiding wordt verwezen naar "de fabrikant", is dit Future Cleaning Technologies B.V., een dochteronderneming van i-team in Eindhoven. Wanneer wordt verwezen naar "de partner", is dit uw lokale i-team wederverkoper die ook ondersteuningsdiensten levert.

## Doel van de gebruikershandleiding

De gebruikershandleiding is bedoeld om de gebruiker tijdens de levensduur van de i-vac 5B de informatie te geven die nodig is om de i-vac 5B correct, efficiënt en veilig te gebruiken, ook bij redelijkerwijs te voorzien foutief gebruik.

De gebruikershandleiding bevat instructies met betrekking tot:

- persoonlijke veiligheid van de operator;
- beoogd en niet-beoogd gebruik van de i-vac 5B;
- instructies voor dagelijks gebruik;
- onderhoudsinstructies;
- opslagomstandigheden;
- het afdanken van de i-vac 5B.

Deze instructies moeten worden opgevolgd om risico's te vermijden die kunnen leiden tot fysiek letsel en/of materiële schade.

## Doelgroep

Deze gebruikershandleiding is bedoeld voor mensen die de i-vac 5B gebruiken en hun supervisors, maar ook voor partners en importeurs.

## Gebruikers van de i-vac 5B





De i-vac 5B mag alleen worden bediend door iemand die:

- de instructies in deze handleiding goed heeft gelezen en begrepen;
- is opgeleid door een ervaren operator die de instructies in deze handleiding heeft gelezen en begrepen.



## Leeswijzer

De volgende symbolen en termen worden in deze handleiding gebruikt om de lezer te waarschuwen voor veiligheidsproblemen en belangrijke informatie:

Symbol	Term	Uitleg
	<b>WAARSCHUWING</b>	Geeft een gevaarlijke situatie aan die, als de veiligheidsinstructies niet worden opgevolgd, kan leiden tot letsel van de gebruiker of omstanders, en lichte en/of matige schade aan het product of de omgeving.
	<b>LET OP</b>	Geeft een gevaarlijke situatie aan die, als de veiligheidsinstructies niet worden opgevolgd, kan leiden tot lichte en/of matige schade aan het product of de omgeving.
	<b>ACCU'S</b>	Geeft aan dat het apparaat door accu's wordt aangedreven. Accu's moeten worden opgeladen volgens de instructies in de aparte gebruikershandleiding voor de acculader van klasse I. Accu's moeten worden afgedankt in overeenstemming met de lokale wet- en regelgeving.
	<b>ATTENTIE</b>	Geeft een aansprakelijkheidssituatie aan, waarbij de fabrikant of zijn partners en gelieerde instanties niet aansprakelijk kunnen worden gesteld voor schade veroorzaakt door niet-naleving.



## Inhoud

Voorwoord .....	3
Doel van de gebruikershandleiding.....	3
Doelgroep.....	3
Gebruikers van de i-vac 5B.....	3
Leeswijzer.....	4
1 Inleiding.....	7
1.1 Beoogd gebruik van het product .....	7
1.2 Niet-beoogd gebruik van het product .....	8
1.3 Levensduur .....	9
1.4 Wijzigingen .....	9
1.5 Specificaties .....	10
1.6 Garantie .....	11
1.7 Identificatie.....	11
2 Beschrijving .....	12
2.1 Uitleg LED-indicatoren.....	13
3 Veiligheid.....	14
3.1 Accu .....	14
3.2 Risico's tijdens het gebruik .....	14
4 Transport en opslag.....	15
5 Montage en installatie.....	16
5.1 Uitpakken.....	16
5.2 Montage .....	17
5.3 De stofzak vervangen .....	18
6 Werking .....	22
6.1 Voordat u begint.....	22
6.1.1 Hoogte aanpassen .....	22
6.1.2 Plaats de accu.....	22
6.2 Normaal gebruik .....	23
6.2.1 Na normaal gebruik.....	23
6.2.2 De accu verwijderen.....	24
6.3 Gebruik met i-brush® .....	25
6.3.1 Na gebruik met i-brush.....	25
6.3.2 De accu verwijderen.....	26
7 Onderhoud .....	27
7.1 Schoonmaken .....	27



7.1.1	Het apparaat schoonmaken .....	27
7.1.2	De slang en de steel schoonmaken .....	27
7.1.3	Vervangen van het motorfilter .....	28
7.2	Staat van borstel en hulpstuk .....	29
7.3	Beschadigde of versleten onderdelen .....	29
7.4	Onderhoudsfrequentie .....	30
7.5	Opslag .....	30
8	Problemen oplossen .....	31
9	Buitenbedrijfstelling en afdanken .....	32
10	Bijlagen .....	33
10.1	CE-certificaat .....	33



# 1 Inleiding

De i-vac 5B<sup>®</sup> heeft een eivormige trommel zodat u ook in kleinere ruimtes optimaal kunt werken en het apparaat dicht bij uw lichaam kunt dragen. U hebt altijd de juiste accessoires en hulpstukken bij de hand, omdat deze op het apparaat kunnen worden opgeborgen. Het stevige en ergonomische handvat biedt u ongekende bewegingsvrijheid. De i-vac 5B gaat overal mee naartoe.

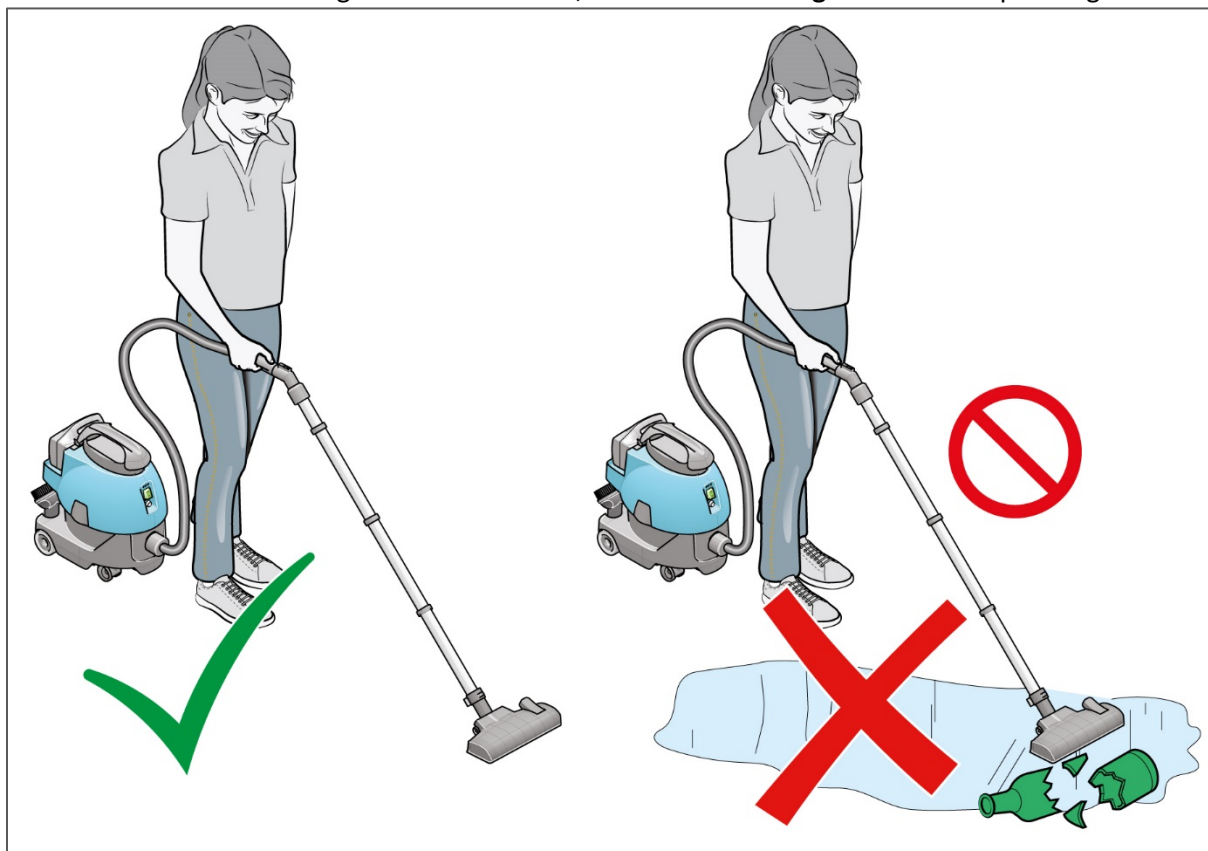
De accu die in de i-vac 5B wordt gebruikt, is dezelfde als van verschillende andere accu-aangedreven i-team-producten. De accu moet vóór gebruik volledig worden opgeladen. Raadpleeg de gebruikershandleiding van de i-charge<sup>®</sup> voor de juiste procedure.

Deze handleiding is bedoeld voor mensen die met de i-vac 5B werken en dagelijks onderhoud uitvoeren. Neem de handleiding volledig door voordat u het apparaat de eerste keer gebruikt. Deze handleiding beschrijft de juiste wijze van gebruik, de veiligheidsmaatregelen, het onderhoud en het transport.

i-team werkt voortdurend aan het verbeteren van al zijn producten op basis van de ervaring en feedback van gebruikers. Eventuele verschillen tussen de tekst en/of afbeeldingen in deze handleiding en uw i-vac 5B kunnen het gevolg zijn van de verschillen tussen modellen of mogelijke veranderingen door voortdurende ontwikkelingen en innovatie.

## 1.1 Beoogd gebruik van het product

De i-vac 5B is bedoeld voor gebruik binnenshuis, om uitsluitend **droge** materialen op te zuigen.



Afbeelding 1

De i-vac 5B is geschikt voor commercieel gebruik. Bijvoorbeeld: in hotels, scholen, ziekenhuizen, fabrieken, winkels, schoonmaakbedrijven, vakantieparken en kantoren.



Zorg dat de i-vac 5B® wordt onderhouden zoals beschreven in paragraaf 7 Onderhoud. Het niet opvolgen van het aanbevolen onderhoud kan leiden tot gevaarlijke situaties. i-team Professional geeft dan mogelijk GEEN garantie.

Controleer de filters, stofzak en slang regelmatig op vervuiling of schade. Vervang beschadigde delen. Zie paragraaf 7.3 voor meer informatie over het bestellen van onderdelen voor de i-vac 5B.

**GEBRUIK ALLEEN** originele onderdelen van i-team Professional ! i-team Professional geeft GEEN garantie indien niet-originele onderdelen worden gebruikt.

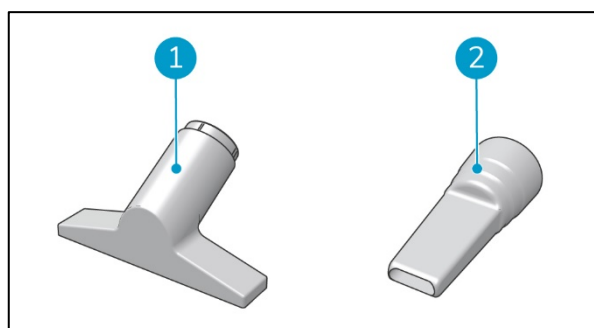
De i-vac 5B mag alleen worden bediend door iemand die:

- de instructies in deze handleiding goed heeft gelezen en begrepen;
- is opgeleid door een ervaren operator die de instructies in deze handleiding heeft gelezen en begrepen.

Houd de i-vac 5B en de accessoires schoon.

Er worden extra hulpstukken bij de i-vac 5B geleverd om deze op verschillende soorten oppervlakken te gebruiken. Deze hulpstukken zijn eenvoudig te vervangen. Selecteer het juiste hulpstuk voor elke taak, zie Figure 2.

1. Zuigmond voor bekleding
2. Zuigmond voor spleten



Afbeelding 2

## 1.2 Niet-beoogd gebruik van het product



### WAARSCHUWING

Niet-beoogd gebruik kan gevolgen hebben voor de veiligheid van operators en omstanders en maakt de garantie op het product ongeldig.

De i-vac 5B is niet bedoeld om iets anders dan droge materialen te reinigen.

De i-vac 5B is niet geschikt voor het opruimen van:

- natte materialen of water;
- hete as of brandende sigarettenpeuken;
- gevaarlijke of explosieve stoffen;
- gevaarlijke biologische stoffen;
- fijnstof.





### 1.3 Levensduur

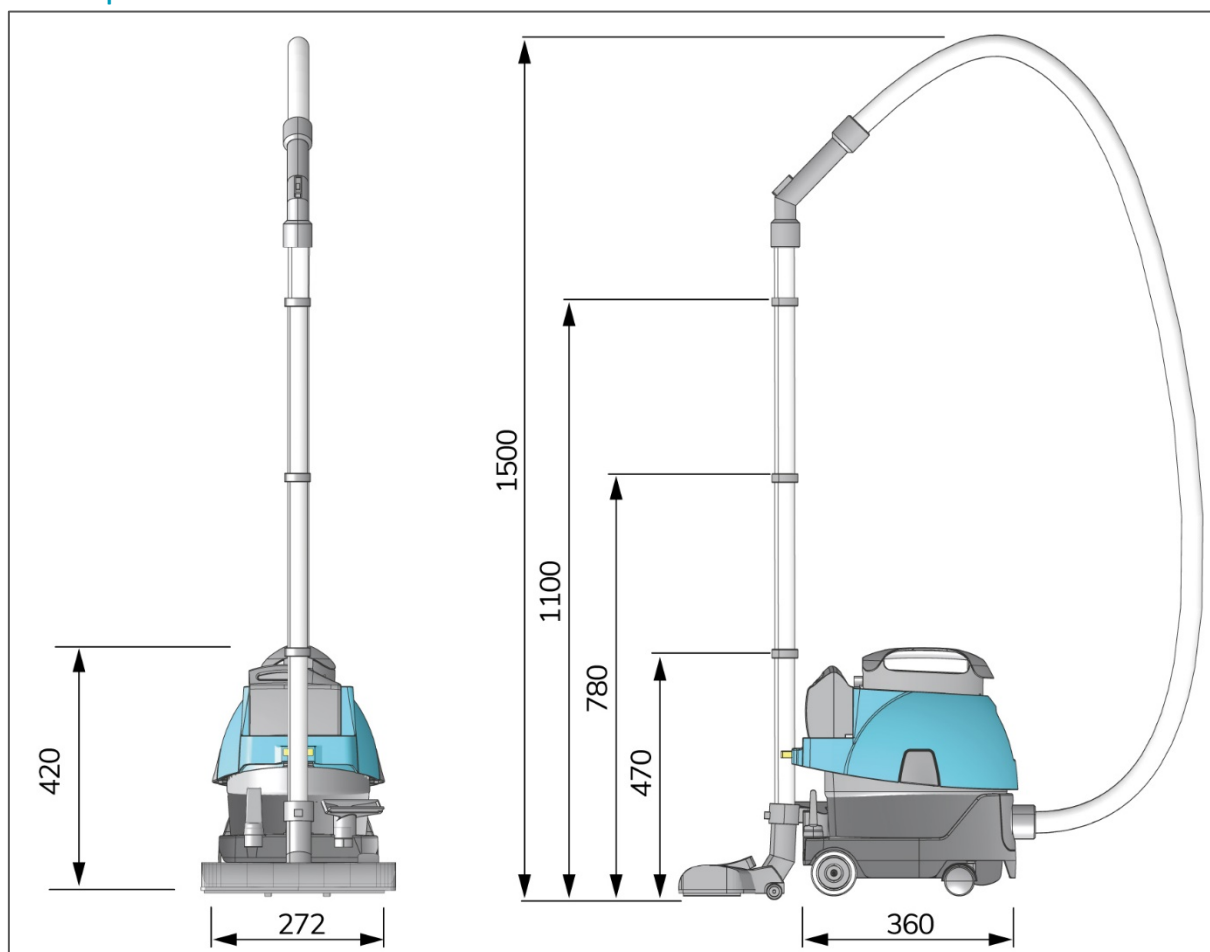
Voor een goede werking en een lange levensduur van de i-vac 5B<sup>®</sup>, is het belangrijk om de aanbevolen onderhoudsintervallen in deze handleiding te volgen, zie paragraaf 7.

### 1.4 Wijzigingen

Het is niet toegestaan om zonder overleg met en toestemming van de fabrikant wijzigingen aan te brengen aan het ontwerp van de i-vac 5B. Als dit wel gebeurt, heeft dit gevolgen voor de garantie, zie paragraaf 1.6.



## 1.5 Specificaties



Afbeelding 3

Afmetingen behuizing:	360 x 272 x 420 mm
Draaggewicht:	5,2 kg
Lengte slang:	180 cm
Capaciteit:	5 l
Geluidsniveau:	62 dB (A)   63 dB (A)
Diameter hulpstukken:	32 mm
Oppompen/zuigkracht:	1300 mm
Luchtstroom:	24,7 l/sec
Toepassing:	Binnen, droog
Stroombron:	i-power 9- of 14-accu
Accuspecificatie i-power 9:	25,2 V 8,8 Ah
Accuspecificatie i-power 14:	25,2 V 14 Ah
Looptijd i-power 9:	30 minuten
Looptijd i-power 14:	40 minuten
Opladertype:	Off-board
Oplader:	110-240 V, 50/60 Hz
Materiaal machine:	PP



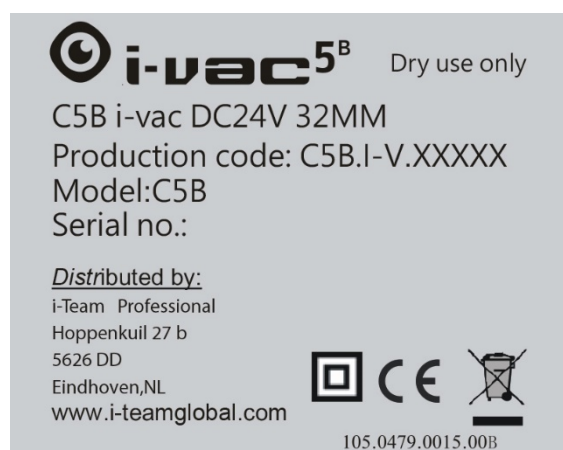
## 1.6 Garantie

De i-vac 5B<sup>®</sup> mag alleen worden gebruikt met de meegeleverde materialen. Het gebruik van andere materialen kan tot schade aan de i-vac 5B leiden en een risico voor de gebruiker vormen. Het gebruik van andere materialen maakt de fabrieksgarantie ongeldig. De garantieperiode is 1 jaar.

## 1.7 Identificatie

Elke i-vac 5B heeft een uniek serienummer. Dit bevindt zich op de onderkant van de apparaatbehuizing en op de onderkant van de kop. Uw i-team partner heeft dit nummer nodig wanneer u onderdelen bestelt.

Uitleg typeplaatje:



Producttype: i-vac 5B

Productiecode: C5B.I.V.0000B

Model: C5B

Serienummer:

Distributeur:

i-team Professional

Hoppenkuil 27b

NL-5626 DD Eindhoven

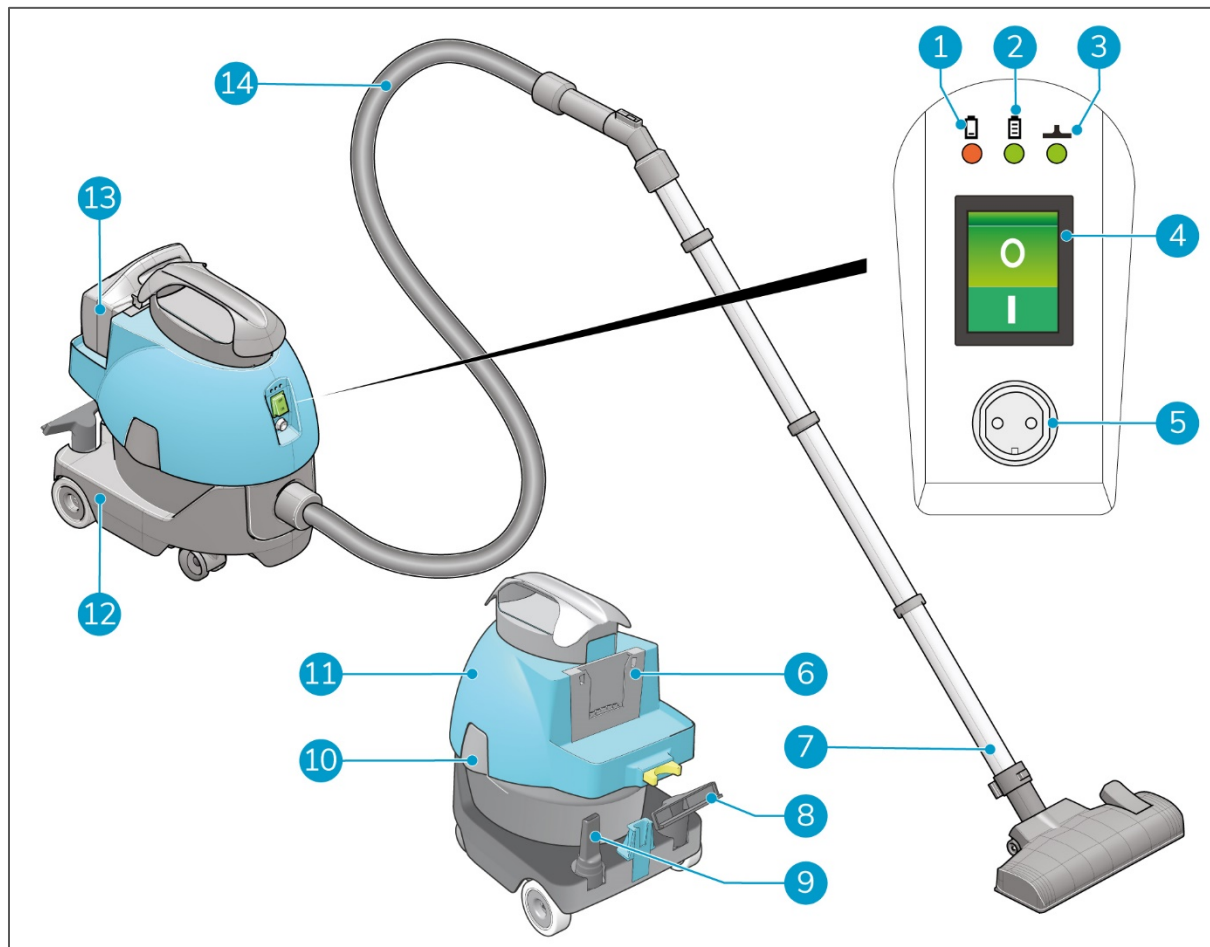
Afbeelding 4



## 2 Beschrijving

De behuizing van de i-vac 5B<sup>®</sup> is vervaardigd van duurzaam en schokbestendig materiaal. De stang bestaat uit drie delen die u kunt uitschuiven om op moeilijk bereikbare plekken te komen. De i-vac 5B kan worden gecombineerd met een optionele i-brush<sup>®</sup>. Dit extra hulpmiddel voor de vloer beweegt de polen van het tapijt en verwijdert tegelijkertijd stof en vuil. De i-vac 5B wordt aangedreven door de i-power<sup>®</sup>-accu.

De i-vac 5B bestaat uit:



Afbeelding 5

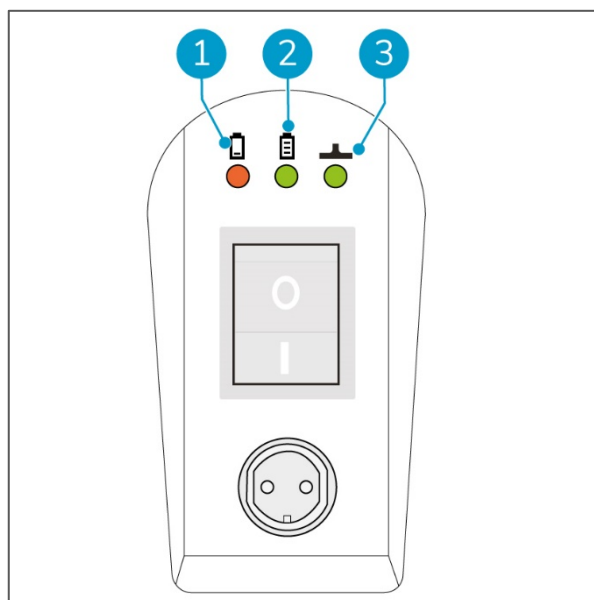
### Legenda

- |  |  |
|--|--|
| 1. Een LED-indicator voor lage acculading. | 8. Een bekledingszuigmond.                     |
| 2. Een LED voor accustatus.                | 9. Een spleetzuigmond.                         |
| 3. Een LED voor de zuigfunctie.            | 10. Een vergrendeling om de kop eraf te halen. |
| 4. Een AAN/UIT-schakelaar.                 | 11. Een kop.                                   |
| 5. Een i-brush aansluiting voor voeding.   | 12. Een trommel.                               |
| 6. Een accuhouder.                         | 13. Een accu.                                  |
| 7. Een stang in 3 delen.                   | 14. Een slang.                                 |



## 2.1 Uitleg LED-indicatoren

1. Een LED-indicator voor lage acculading. De rode LED voor lage acculading gaat branden wanneer u de machine start, na een paar seconden gaat die uit. Dit is om te controleren of de LED werkt. De rode LED gaat ook branden als de accu bijna leeg is.
2. Een LED voor accustatus. De groene LED voor accustatus brandt altijd tijdens normaal gebruik wanneer de accu voldoende vermogen heeft.
3. Een LED voor de zuigfunctie. De LED voor de zuigfunctie knippert wanneer de AAN/UIT-knop is ingeschakeld. Als de i-vac 5B op vol vermogen staat, brandt deze permanent.



Afbeelding 6



## 3 Veiligheid

Veiligheid staat voorop, neem daarom de tijd om deze veiligheidsinstructies te lezen en te begrijpen. Onjuist gebruik kan schade veroorzaken of de garantie van de fabrikant ongeldig maken.

### 3.1 Accu

#### LET OP

Bij normaal gebruik vormt de 24 V-accu op zichzelf geen veiligheidsrisico. Neem altijd de volgende veiligheidsinstructies in acht:



- niet pletten, doorboren of beschadigen;
- niet verhitten of verbranden;
- niet kortsluiten;
- de accu's niet demonteren;
- de accu droog houden;
- alleen opladen tussen 5 °C ~ 40 °C.
- alleen gebruiken tussen 5 °C ~ 45 °C.

### 3.2 Risico's tijdens het gebruik



#### WAARSCHUWING

**STOP ONMIDDELIJK MET GEBRUIKEN** als de i-vac 5B® niet goed werkt of een vreemd geluid maakt. Geef de i-vac 5B een onderhoudsbeurt voordat u deze weer gebruikt.



#### WAARSCHUWING

Gebruik de i-vac 5B **NIET** zonder filterstofzak.



#### WAARSCHUWING

Gebruik de i-vac 5B **NIET** op vochtige of natte oppervlakken. Dit veroorzaakt schade aan de i-vac 5B en is gevaarlijk voor de gebruiker. Schade die wordt veroorzaakt door gebruik op een nat oppervlak, valt niet onder de garantie.



## 4 Transport en opslag

- Berg de i-vac 5B<sup>®</sup> niet buitenshuis op.
- Berg de i-vac 5B op een droge plaats op.
- Verwijder de accu als de i-vac 5B voor langere tijd wordt opgeborgen. Zie paragraaf 6.2.2.
- Verwijder de accu voordat u de i-vac 5B vervoert. Zie paragraaf 6.2.2.
- Voordat u de i-vac 5B opnieuw gebruikt, moet u ervoor zorgen dat de accu is geladen, zie de gebruikershandleiding van de i-charge 9<sup>®</sup>.

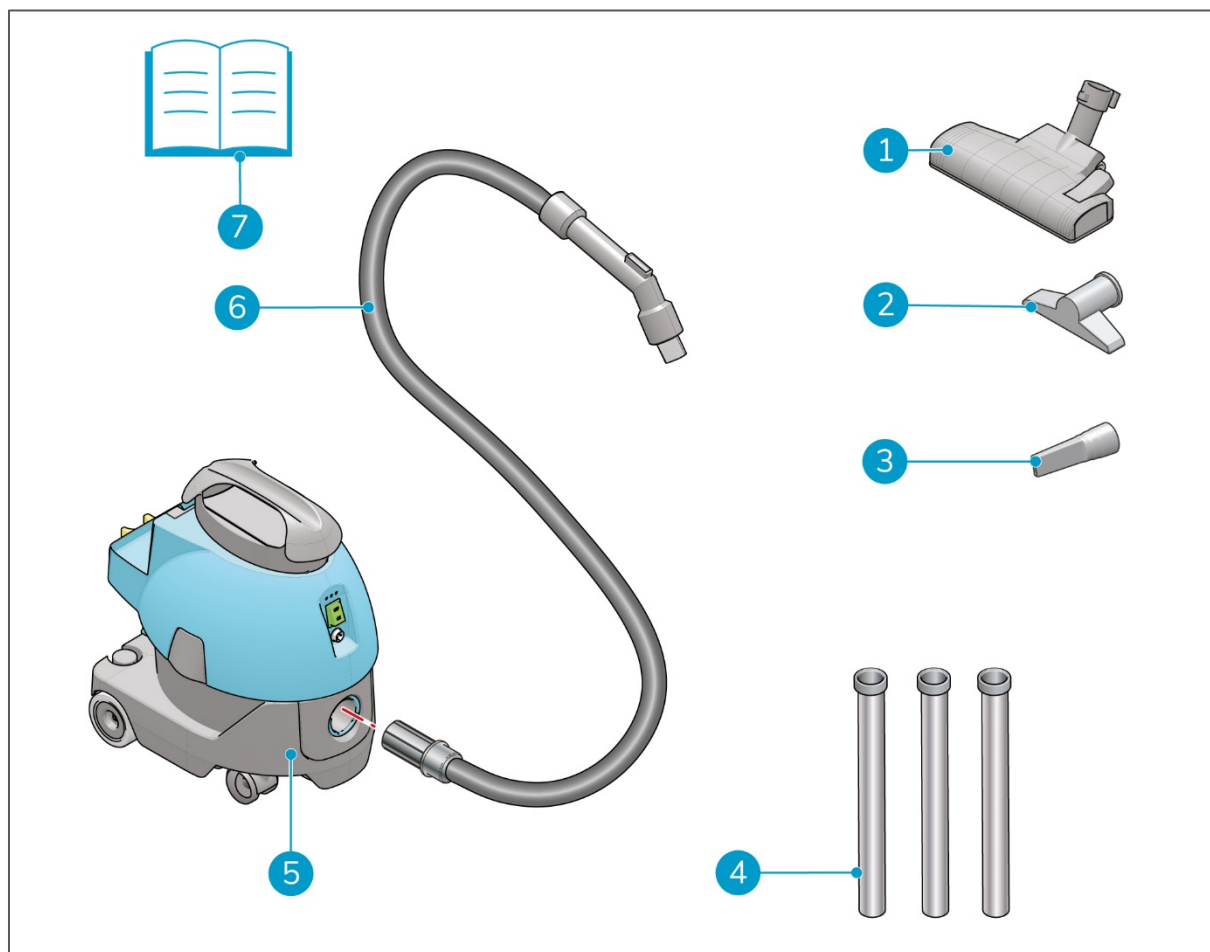


## 5 Montage en installatie

De i-vac 5B® kan makkelijk worden gemonteerd. Het apparaat wordt geleverd met twee hulpstukken voor het stofzuigen van verschillende soorten oppervlakken.

### 5.1 Uitpakken

De i-vac 5B is verpakt in 1 doos. De accu en de acculader moeten afzonderlijk worden besteld.



Afbeelding 7

#### Legenda

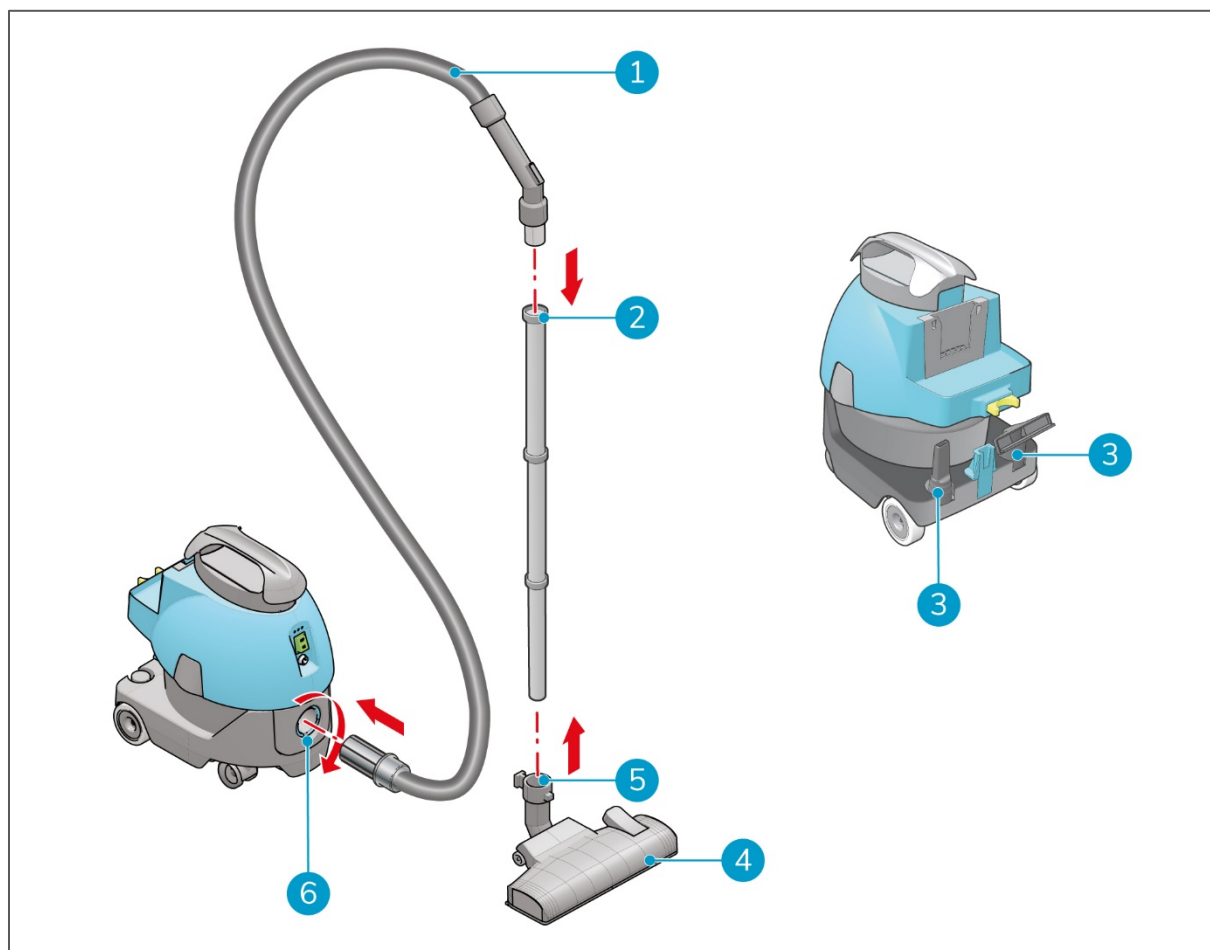
- |                               |                                  |
|-------------------------------|----------------------------------|
| 1. 1x standaard vloerzuigmond | 5. 1x i-vac 5B                   |
| 2. 1x bekledingszuigmond      | 6. 1x slang                      |
| 3. 1x spleetzuigmond          | 7. 1x deze gebruikershandleiding |
| 4. 3x steel                   |                                  |





## 5.2 Montage

1. Plaats de slang (Figure 8, pos. 1) in de slangaansluiting (Figure 8, pos. 6).
2. Draai de slang rechtsom om hem op zijn plaats te vergrendelen.
3. Steek de slang in de steel (Figure 8, pos. 2).
4. Bevestig de standaard vloerzuigmond (Figure 8, pos. 4) op het smalle uiteinde van de steel (Figure 8, pos. 5).
5. Plaats de spleetzuigmond en de bekleedingszuigmond op de beugels (Figure 8, pos. 3).



Afbeelding 8

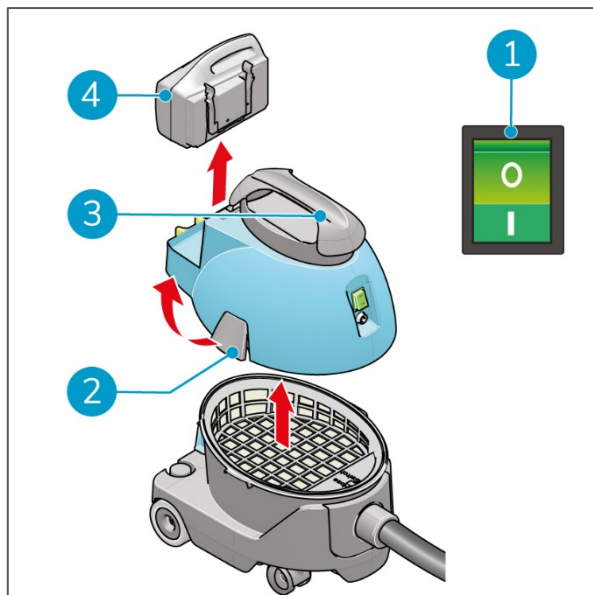


### 5.3 De stofzak vervangen

Controleer de stofzak elke week en vervang de zak als deze vol is. Gebruik alleen originele stofzakken van i-team.

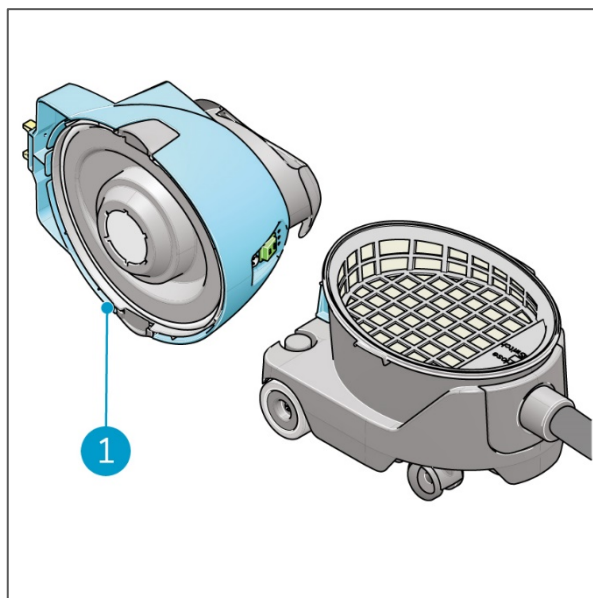
**Zorg ervoor dat de slang is verwijderd van de i-vac 5B® voordat u de stofzak verwijdert.** U kunt de stofzak niet verwijderen terwijl de slang is bevestigd.

1. Schakel de i-vac 5B uit met de AAN/UIT-schakelaar (Figure 9, pos. 1).
2. Verwijder de accu (Figure 9, pos. 4).
3. Maak de vergrendelingen los (Figure 9, pos. 2).
4. Til de kop eraf met het handvat (Figure 9, pos. 3).



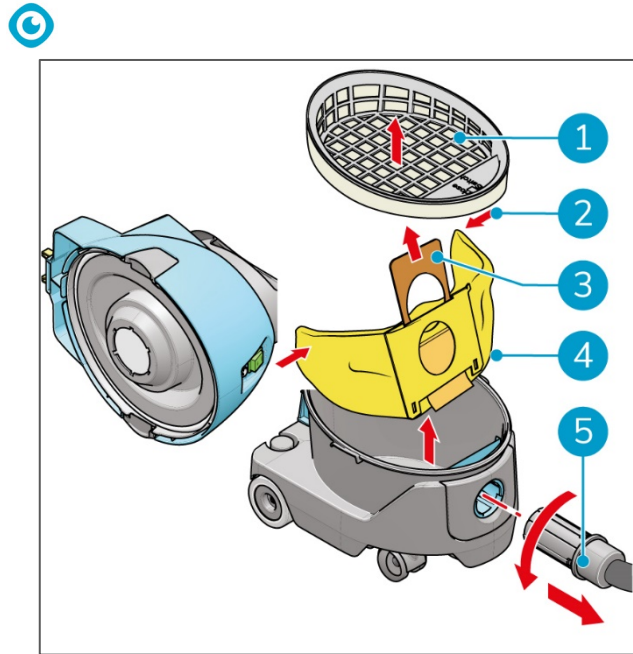
Afbeelding 9

5. Leg de kop op zijn kant op een vlak oppervlak (Figure 10, pos. 1).



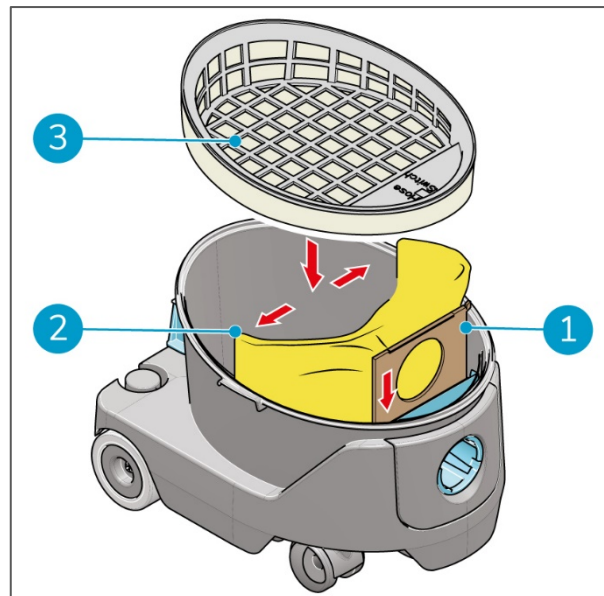
Afbeelding 10

6. Draai de slang (Figure 11, pos. 5) linksom en verwijder deze uit de slangaansluiting.
7. Verwijder de filterzak (Figure 11, pos. 1).
8. Trek aan het kartonnen label (Figure 11, pos. 3) om de stofzak af te sluiten.
9. Vouw de uiteinden van de stofzak (Figure 11, pos. 2) naar elkaar toe.
10. Verwijder de oude stofzak (Figure 11, pos. 4).



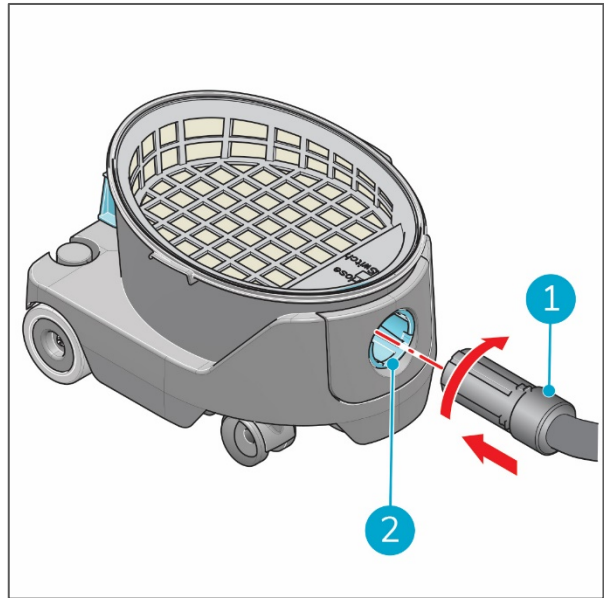
Afbeelding 11

11. Schuif de kartonnen rand van de nieuwe stofzak (Figure 12, pos. 1) volledig in de sleuven om de stofzak te plaatsen.
12. Vouw de stofzak uit (Figure 12, pos. 2).
13. Vervang de filterzak (Figure 12, pos. 3).



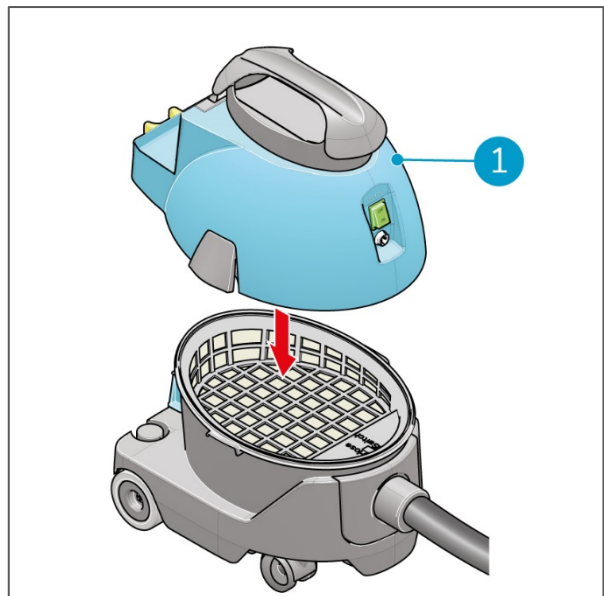
Afbeelding 12

14. Plaats de slang (Figure 13, pos. 1) in de slangaansluiting (Figure 13, pos. 2) en draai deze rechtsom om hem te vergrendelen.



Afbeelding 13

15. Plaats de kop (Figure 14, pos. 1) terug op de trommel.

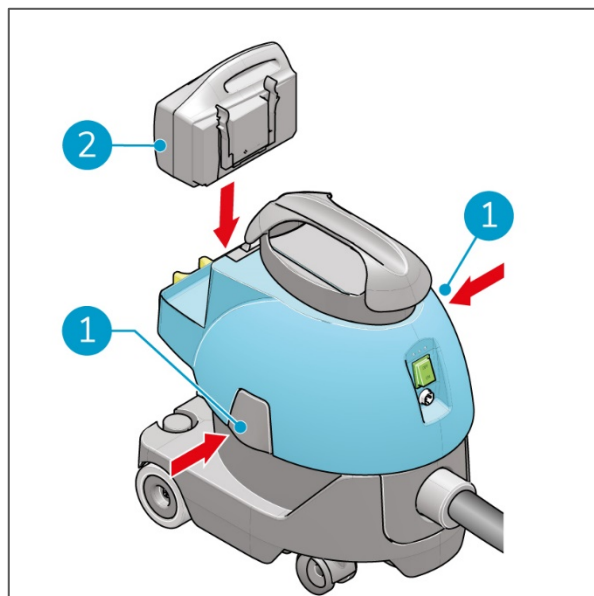


Afbeelding 14



16. Maak de vergrendelingen vast (Figure 15, pos. 1).

17. Vervang de accu (Figure 15, pos. 2).



Afbeelding 15



### ATTENTIE

Zorg ervoor dat de kop correct op de behuizing is geplaatst. Anders kan er valse lucht worden aangezogen, wat van invloed is op de prestaties van de i-vac 5B®.



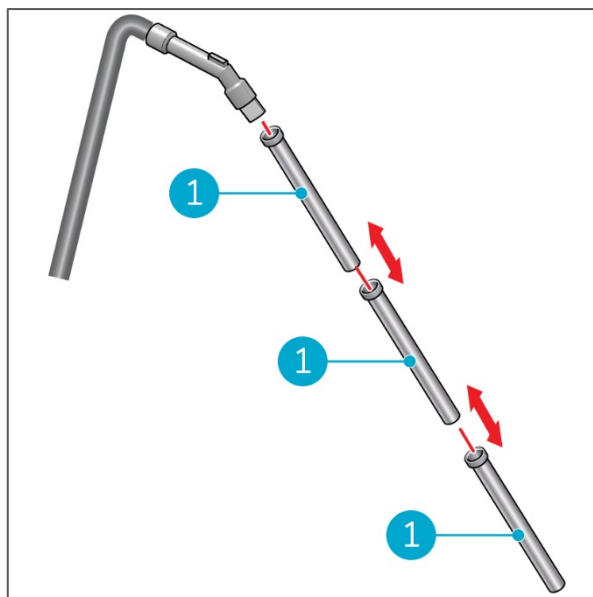
## 6 Werking

### 6.1 Voordat u begint

1. Controleer de i-vac 5B® op beschadigingen of defecten.
2. Zorg ervoor dat de stofzak in de i-vac 5B is geplaatst, zie paragraaf 5.3.
3. Zorg ervoor dat u de juiste zuigmond gebruikt voor het beoogde doel, zie Figure 2.
4. Controleer de borstel van het hulpstuk op slijtage.
5. Controleer of het motorfilter schoon is, zie paragraaf 7.1.3).

#### 6.1.1 Hoogte aanpassen

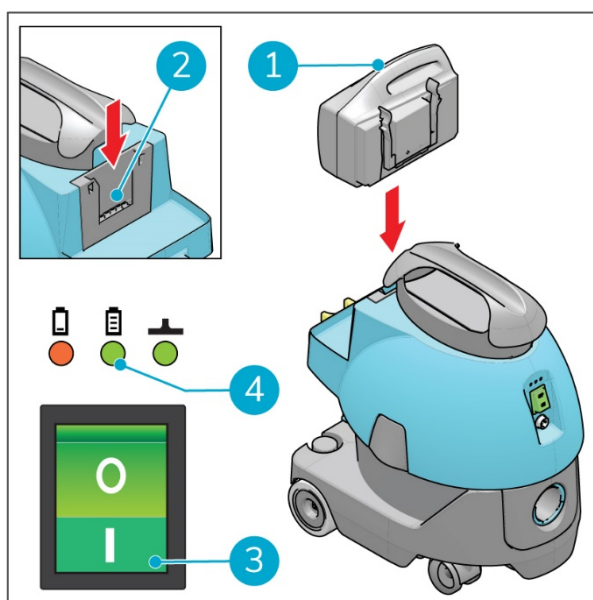
Pas de lengte van de stang aan door een deel toe te voegen of te verwijderen (Figure 16, pos. 1).



Afbeelding 16

#### 6.1.2 Plaats de accu

1. Plaats de accu (Figure 17, pos. 1) in de sleuf (Figure 17, pos. 2), totdat u een "klik" hoort. De accu is nu bevestigd.
2. Druk op de AAN/UIT-schakelaar (Figure 17, pos. 3) om de i-vac 5B in te schakelen.
3. Controleer de LED voor de accustatus boven de AAN/UIT-schakelaar (Figure 17, pos. 4). Zie paragraaf 2.1.
4. Druk op de AAN/UIT-schakelaar (Figure 17, pos. 3) om de i-vac 5B uit te schakelen.



Afbeelding 17

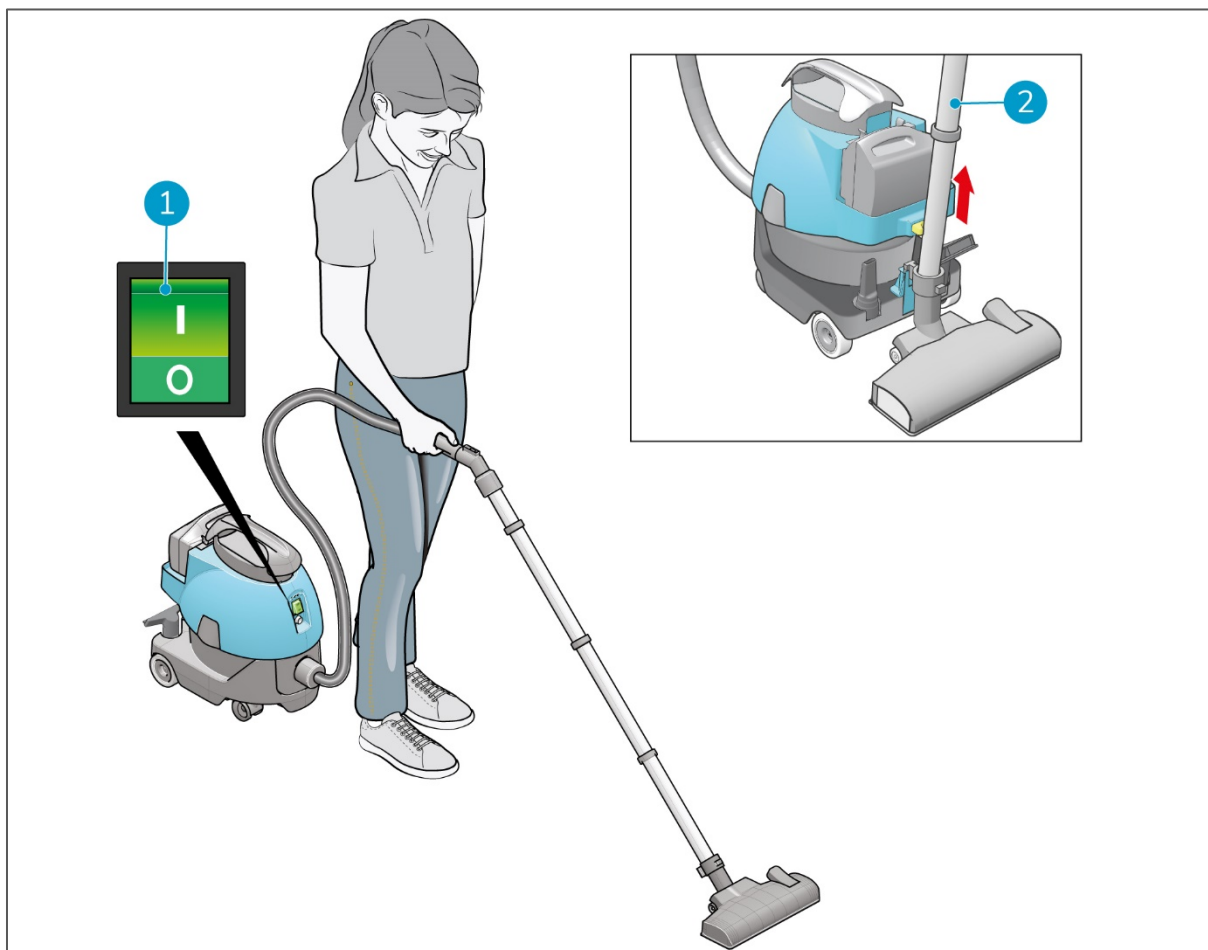
**TIP:**

Het wordt afgeraden de accu te gebruiken wanneer deze nog maar minder dan 40% is opgeladen.



## 6.2 Normaal gebruik

1. Druk op de AAN/UIT-schakelaar (Figure 18, pos. 1) om de i-vac 5B<sup>®</sup> aan te zetten. Het groene lampje in de AAN/UIT-schakelaar gaat aan.
2. Neem de stang uit de houder (Figure 18, pos. 2).
3. Begin met stofzuigen.



Afbeelding 18

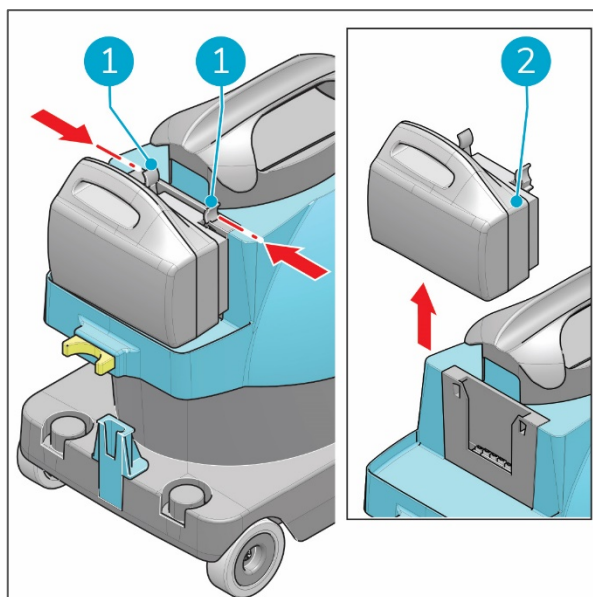
### 6.2.1 Na normaal gebruik

1. Druk op de AAN/UIT-schakelaar (Figure 18, pos. 1) om de i-vac 5B uit te schakelen.
2. Plaats de stang terug in de houder (Figure 18, pos. 2).



### 6.2.2 De accu verwijderen

1. Druk de kunststof clips van de accu (Figure 19, pos. 1) iets naar elkaar toe.
2. Trek de batterij eruit (Figure 19, pos. 2).
3. Plaats de accu in de oplader voor gebruik op een later tijdstip.



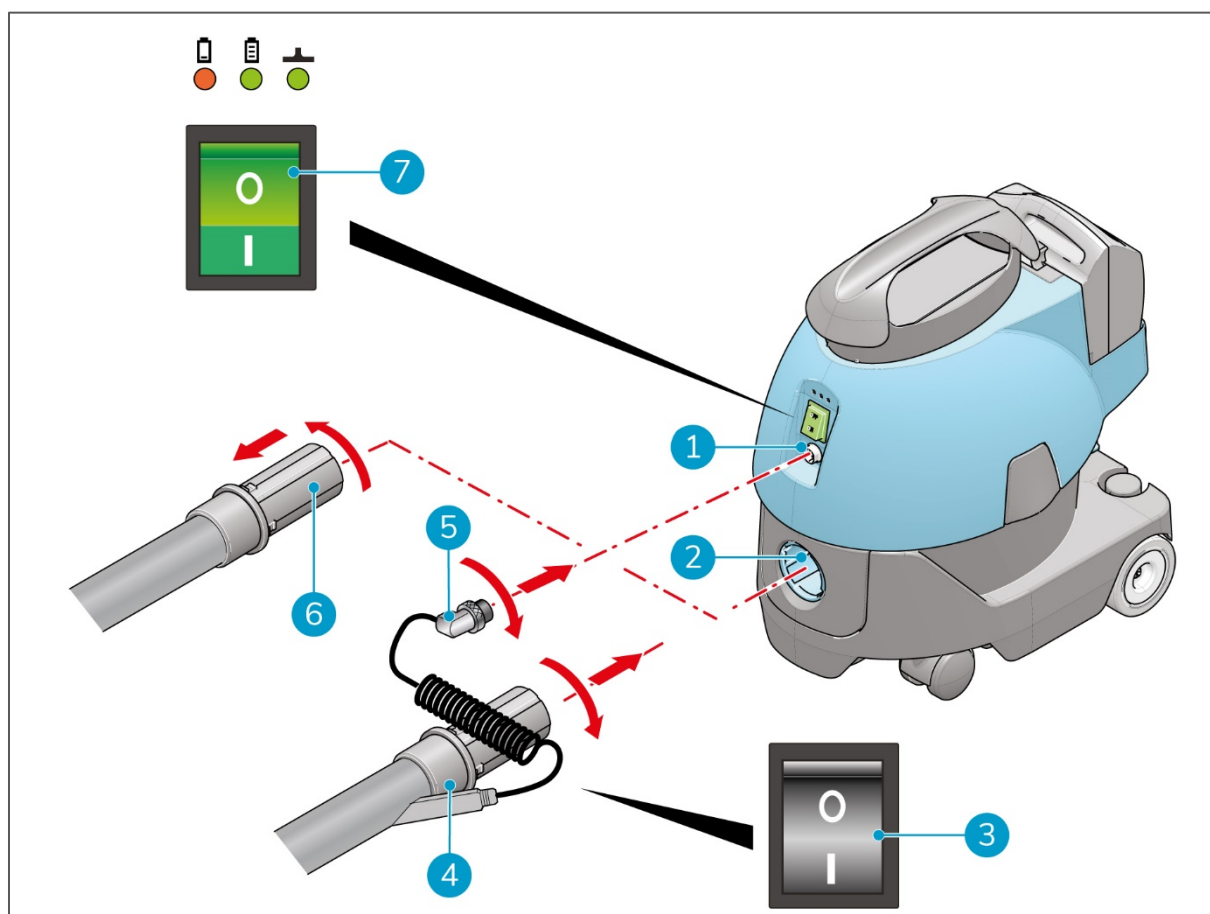
Afbeelding 19





## 6.3 Gebruik met i-brush®

1. Draai de slang van de standaarduitrusting linksom (Figure 20, pos. 6).
2. Verwijder de slang van de apparaatbehuizing van de i-vac 5B®.
3. Steek de slang van de i-brush (Figure 20, pos. 4) in de slangaansluiting (Figure 20, pos. 2).
4. Draai de slang rechtstom om hem op zijn plaats te vergrendelen.
5. Duw de stekker van de i-brush (Figure 20, pos. 5) op de aansluiting van de i-vac 5B (Figure 20, pos. 1) en draai de ring van de stekker vast.
6. Druk op de AAN/UIT-schakelaar (Figure 20, pos. 7) om de i-vac 5Bin te schakelen.
7. Druk op de AAN/UIT-schakelaar (Figure 20, pos. 3) om de i-brush in te schakelen.
8. Begin met stofzuigen. De i-brush werkt het beste als er **geen druk** op de borstel wordt uitgeoefend.



Afbeelding 20

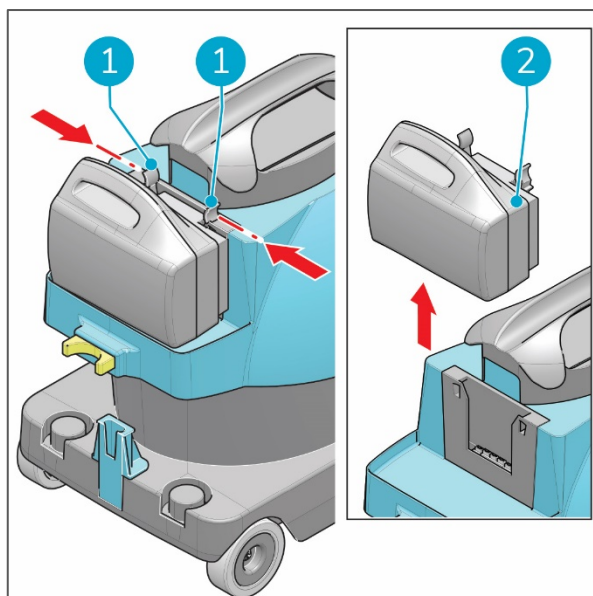
### 6.3.1 Na gebruik met i-brush

1. Druk op de AAN/UIT-schakelaar (Figure 20, pos. 3) om de i-brush uit te schakelen.
2. Druk op de AAN/UIT-schakelaar (Figure 20, pos. 7) om i-vac 5B uit te schakelen.



### 6.3.2 De accu verwijderen

1. Druk de kunststof clips van de accu (Figure 21, pos. 1) iets naar elkaar toe.
2. Trek de batterij eruit (Figure 21, pos. 2).
3. Plaats de accu in de oplader voor gebruik op een later tijdstip.



Afbeelding 21



## 7 Onderhoud



### WAARSCHUWING

Voordat u met onderhoud begint of onderdelen vervangt: **schakel de i-vac 5B uit<sup>®</sup> en verwijder de accu.**

De i-vac 5B vereist niet veel onderhoud, maar het wordt aanbevolen om de machine schoon te maken na gebruik en voor het opbergen.

Voor een goede werking en een lange levensduur van de i-vac 5B, is het belangrijk om de aanbevolen onderhoudsintervallen in deze handleiding te volgen. Zie paragraaf 7.4.

Onderhoud dat niet in deze handleiding wordt beschreven, moet door uw partner voor de i-vac 5B worden uitgevoerd. Zorg dat u het model en serienummer van de i-vac 5B bij de hand hebt wanneer u een partner belt. Voor meer informatie kunt u het contactformulier op [www.i-teamglobal.com](http://www.i-teamglobal.com) invullen.

Onderhoud en montage of demontage van de i-vac 5B mag alleen worden verricht door iemand die:

- de instructies in deze handleiding goed heeft gelezen en begrepen;
- is opgeleid door een ervaren operator die de instructies in deze handleiding heeft gelezen en begrepen;
- minimaal 18 jaar is.

### 7.1 Schoonmaken



### WAARSCHUWING

Maak de i-vac B5 **NIET** schoon met een hogedrukreiniger.  
Dompel de i-vac 5 **BNIET** onder in water.

#### 7.1.1 Het apparaat schoonmaken

Neem de buitenkant van het apparaat af met een vochtige doek.

#### 7.1.2 De slang en de steel schoonmaken

Zorg dat de slang en de steel niet verstopt zijn. Verwijder zaken die een verstopping veroorzaken door zachtjes met uw hand op de steel te slaan.



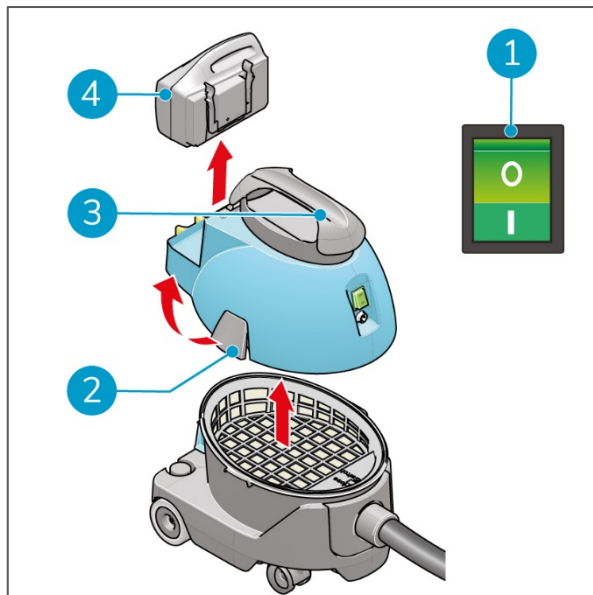
### WAARSCHUWING

Gebruik **GEEN** scherp voorwerp om de slang of de stang schoon te maken.



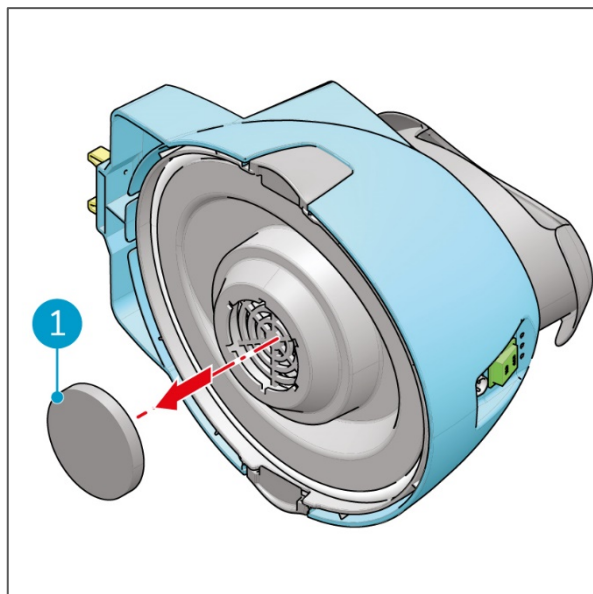
### 7.1.3 Vervangen van het motorfilter

1. Schakel de i-vac 5B® uit met de AAN/UIT-schakelaar (Figure 22, pos. 1).
2. Verwijder de accu (Figure 22, pos. 4).
3. Maak de vergrendelingen los (Figure 22, pos. 2).
4. Til de kop eraf met het handvat (Figure 22, pos. 3).



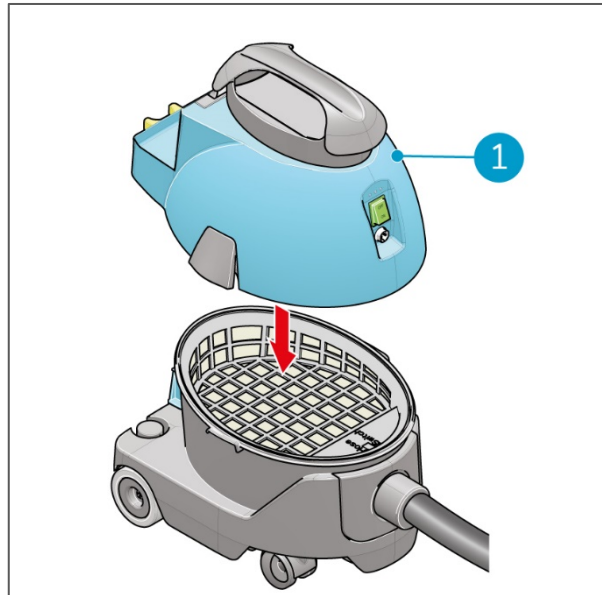
Afbeelding 22

5. Leg de kop op zijn kant op een vlak oppervlak.
6. Verwijder het oude motorfilter (Figure 23, pos. 1).
7. Plaats het nieuwe motorfilter (Figure 23, pos. 1).



Afbeelding 23

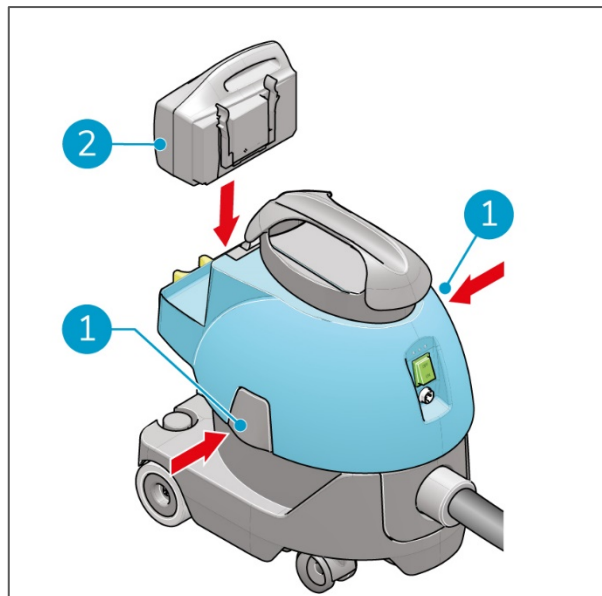
8. Plaats de kop (Figure 24, pos. 1) terug op de trommel.



Afbeelding 24

9. Maak de vergrendelingen vast (Figure 25, pos. 1).

10. Vervang de accu (Figure 25, pos. 2).



Afbeelding 25

## 7.2 Staat van borstel en hulpstuk

Controleer voor gebruik de staat van de borstel of het hulpstuk op slijtage. Verwissel de borstel of het hulpstuk pas wanneer het apparaat uitgeschakeld is.

## 7.3 Beschadigde of versleten onderdelen

Beschadigde of versleten onderdelen moeten onmiddellijk worden vervangen. Neem contact op met uw lokale i-team Global-partner of ga naar [www.i-teamglobal.com](http://www.i-teamglobal.com) voor meer informatie.



## 7.4 Onderhoudsfrequentie

Zorg ervoor dat periodiek en preventief onderhoud geregeld wordt uitgevoerd om een veilige werking te garanderen. Het niet uitvoeren van het vereiste onderhoud kan schade aan de i-vac 5B<sup>®</sup> veroorzaken en kan een risico vormen voor de gebruiker.

Controleer de i-vac 5<sup>®</sup> op schade of defecten voordat u deze gebruikt.

Controleer de stofzak elke week en vervang de zak als deze vol is.

Vervang het motorfilter om de drie maanden of na een periode van intensief gebruik.

De i-vac 5B moet eenmaal per jaar worden nagekeken door hiertoe bevoegd personeel.

## 7.5 Opslag

Berg de i-vac 5B binnenshuis op.



## 8 Problemen oplossen

Probleem	Oorzaak	Oplossing
<b>Geen stroom, groen lampje in AAN/UIT-schakelaar brandt niet</b>	Geen accu	Accu plaatsen.
	Lege accu	Laad de accu op.
	AAN/UIT-schakelaar uit	Zet de AAN/UIT-schakelaar aan.
<b>i-vac 5B® werkt opeens niet meer</b>	Motor oververhit, een thermische schakelaar heeft de motor uitgeschakeld	Laat de i-vac 5B afkoelen. Controleer de filters, stofzak en slang. Wacht ongeveer 30 minuten. Start de i-vac 5B door op de "ON"-knop te drukken.
<b>Weinig zuigkracht</b>	Filterzak vol	Schakel de i-vac 5B uit en vervang de filterzak.
	Filter is vol	Schakel de i-vac 5B uit en vervang het filter.
	Slang geblokkeerd	Schakel de i-vac 5B uit en verwijder de blokkering.
	Steel geblokkeerd	Schakel de i-vac 5B uit en verwijder de blokkering.
	Zuigmond geblokkeerd	Schakel de i-vac 5B uit en verwijder de blokkering.
	Slang is niet goed bevestigd	Schakel de i-vac 5B uit en breng de slang weer aan.
	Kap niet goed op behuizing geplaatst	Schakel de i-vac 5B uit en plaats de kap terug op de behuizing.
<b>i-vac 5B maakt een vreemd geluid</b>	Motor is kapot	Vervang de motor.
	Koolborstels zijn versleten	Vervang koolborstels.
<b>i-vac 5B ruikt vreemd</b>	Filter is vol	Schakel de i-vac 5B uit en vervang het filter.
<b>Accu laadt niet op</b>	Accu heeft einde van levensduur bereikt	Vervang de accu.



## 9 Buitenbedrijfstelling en afdanken



### ATTENTIE

De eigenaar van de i-vac 5B® is verantwoordelijk voor de juiste afdanking van het apparaat.

De i-vac 5B bevat aan het einde van de levensduur nog steeds waardevolle onderdelen. Daarom moet het apparaat worden afgedankt in overeenstemming met uw lokale wet- en regelgeving voor recycling van elektrische apparatuur.

Doe het volgende voordat u het apparaat afdankt:



1. Verwijder de accu en dank deze afzonderlijk af (zie paragraaf 6.3.2).

#### TIP:

**U kunt de accu ook bewaren voor gebruik in een ander i-team apparaat.**

2. Verwijder alle losse onderdelen zoals slang, steel en hulpstukken.
3. Dank alle items af in overeenstemming met de lokale wet- en regelgeving.

#### TIP:

**Neem contact op met uw lokale i-team partner om de mogelijkheid na te gaan van het retourneren van onderdelen aan het einde van de levensduur van uw i-vac 5B.**





## 10 Bijlagen

### 10.1 CE-certificaat



## EG/EC DECLARATION OF CONFORMITY

**We:** i-team PROFESSIONAL

Hereby declare the following equipment:

**Product: Vacuum Cleaner**

**Model: C5B**

**Rating: DC24V, 450W**

**Class III**

**IPX0**

Fulfills all the relevant provisions of European low Voltage Directive 2014/35/EU and EMC Directive 2014/30/EU. This equipment has been designed and manufactured in accordance with following harmonized European standards:

**EN 55014-1: 2017**

**EN 55014-2: 2015**

**EN 62233: 2015**

**EN 61000-3-2: 2014**

**EN 61000-3-3: 2014**

Eindhoven, May 2019

(Place and Date of issue)

Frank van de Ven  
Director

(name and signature or equivalent marking or authorized person)

Hoppenkuil 31 | 5626 DD | Eindhoven | NL | Hoppenkuil 31 | 5626 DD | NL | Phone (+31) 40 266 24 00

hello@i-teamglobal.com | www.i-teamglobal.com | CoC 58299416 | VAT No. NL852973068801

Rabobank | Swift RABONL2U | Eur No. 104462345 | IBAN NL71RABO0104462345 | USD No. | IBAN NL71RABO0104462345



Dit document maakt deel uit van het technische dossier van de i-vac 5B<sup>®</sup> en is beschikbaar op aanvraag.