

i-scrub® 30EM Pro B

Spazzola/lucidatrice multi-piano

Manuale utente



i-team Professional b.v.

Hoppenkuil 27b, 5626 DD Eindhoven, Paesi Bassi

Telefono: +31402662400

E-mail: hello@i-teamglobal.com

Sito web: www.i-teamglobal.com





Traduzione del manuale utente originale redatto in lingua inglese

Future Cleaning Technologies B.V.

Hoppenkuil 27b, 5626 DD Eindhoven, Paesi Bassi

Telefono: +31402662400

E-mail: hello@i-teamglobal.com

Sito web: www.i-teamglobal.com

Modello: VERSIONE A BATTERIA I-SCRUB 30EM PRO

Data: 06/08/2020

Codice prodotto: EM3PB.IV.0000C

Versione: v.1.0



Prefazione

Grazie per aver scelto i-scrub® 30 EM Pro B, spazzola e lucidatrice multi-pavimento. Grazie alla vibrazione del disco oscillante sarà possibile ottenere risultati straordinari di pulizia, lavaggio e lucidatura. Il movimento da 1.650 oscillazioni al minuto produce un aumento dell'effetto pulente e una drastica diminuzione degli altri elementi quali acqua, detersivo e tempo.

Con un peso di 14,4 kg e il movimento oscillante, i-scrub 30EM Pro B è molto stabile e ha una manovrabilità fantastica. Non affatica le mani dell'operatore. In questo modo, la macchina risulta molto facile da usare e previene lo sforzo fisico. Pulizia delle scale in sicurezza? Nessun problema. È sufficiente sostituire il manico con quello più corto.

Leggere attentamente questo manuale per comprendere le informazioni importanti e le istruzioni operative prima di utilizzare i-scrub 30EM Pro B. Conservare questo manuale per futuro riferimento. Questa i-scrub 30EM fornirà prestazioni eccellenti. I risultati migliori si otterranno quando i-scrub 30EM Pro B viene:

- sottoposta a manutenzione regolare secondo le istruzioni per la manutenzione preventiva di i-scrub 30EM Pro B contenute in questo manuale.
- utilizzata con ragionevole cura e attenzione;
- sottoposta a manutenzione con parti fornite dal produttore.

Quando il presente manuale fa riferimento a "il produttore", si intende Future Cleaning Technologies B.V., una società affiliata di i-team a Eindhoven, Paesi Bassi. Quando il presente manuale cita "il partner", si riferisce al partner di assistenza e di rivendita i-team locale.

Scopo del manuale utente

Lo scopo del manuale utente è fornire all'utente informazioni in modo tale che durante la vita della batteria e del caricabatterie per i-scrub 30EM Pro B la macchina venga utilizzata in modo corretto, efficiente e sicuro, anche in caso di uso improprio ragionevolmente prevedibile, come descritto nella sezione 1.2 del presente manuale.

Il manuale utente contiene istruzioni relative a:

- sicurezza personale dell'operatore;
- uso previsto e non previsto di i-scrub 30EM Pro B;
- istruzioni per l'uso quotidiano;
- istruzioni di manutenzione;
- condizioni di conservazione;
- smaltimento di i-scrub 30EM Pro B.

Le presenti istruzioni devono essere tenute in considerazione per evitare rischi che potrebbero causare danni fisici e/o materiali.



Destinatari

Questo manuale utente è destinato agli operatori che utilizzano i-scrub 30EM Pro B e ai loro supervisor, nonché ai partner e agli importatori.


Operatori di i-scrub 30EM Pro B

i-scrub 30EM Pro B può essere utilizzata solo da una persona che abbia letto e compreso correttamente le istruzioni contenute nel presente manuale o che sia stata formata da un operatore esperto che abbia letto e compreso le istruzioni riportate nel presente manuale.



Guida alla lettura

I seguenti simboli e termini sono utilizzati in questo manuale per avvisare il lettore riguardo a problemi di sicurezza e informazioni importanti:

Simbolo	Termine	Spiegazione
	ATTENZIONE	Indica una situazione pericolosa che, in caso di inosservanza delle istruzioni di sicurezza, può provocare lesioni all'operatore o alle persone presenti e danni lievi o moderati al prodotto o all'ambiente.
	CAUTELA	Indica una situazione pericolosa che, in caso di inosservanza delle istruzioni di sicurezza, può comportare danni lievi e/o moderati al prodotto o all'ambiente.
	ATTENZIONE	Indica una situazione di responsabilità nella quale il produttore o i suoi partner e affiliati non possono essere ritenuti responsabili per danni causati dalla mancata conformità.
	BATTERIE	Indica una macchina a batteria, le batterie devono essere caricate secondo le istruzioni contenute nel manuale dell'utente relativo al caricabatterie di classe I indipendente. Le batterie devono essere smaltite secondo le leggi e le normative locali.
	SUPERFICIE SCIVOLOSA	Indica che la macchina può rendere scivolosi i pavimenti. Sul posto di lavoro, si consiglia di posizionare cartelli che indicano superficie scivolosa in queste aree.



Contenuto

Prefazione	3
Scopo del manuale utente	3
Destinatari.....	4
Operatori di i-scrub 30EM Pro B.....	4
Guida alla lettura.....	5
1 Introduzione	8
1.1 Uso previsto del prodotto	8
1.2 Uso non previsto del prodotto	9
1.3 Durata	9
1.4 Modifiche.....	9
1.5 Specifiche.....	10
1.6 Garanzia	10
1.7 Identificazione	11
2 Descrizione.....	12
3 Sicurezza.....	14
3.1 Istruzioni generali di sicurezza.....	14
3.1.1 Spazzare prima di lavare.....	14
3.1.2 Condizioni della spazzola	14
3.1.3 Orientamento della macchina.....	14
3.1.4 Batteria.....	14
3.2 Rischi durante il funzionamento	15
3.2.1 Vesti in modo sicuro.....	15
3.2.2 Contrassegnare l'area di lavoro	15
3.2.3 Attenzione quando è in posizione di riposo.....	15
3.3 Rischi dopo il funzionamento.....	15
3.3.1 Rimuovere la batteria	15
3.3.2 Orientamento della macchina.....	15
4 Trasporto e conservazione.....	16
4.1 Generale.....	16
4.2 Posizione di riposo	16
4.2.1 Mettere in posizione di riposo	16
4.2.2 Mettere in posizione operativa.....	17
4.3 Trasporto all'esterno.....	19
4.4 Trasporto in un veicolo.....	20



5	Montaggio e installazione	21
5.1	Rimozione dalla confezione.....	21
5.2	Montaggio	22
5.2.1	Ricarica della batteria.....	22
5.2.2	Montaggio del manico	22
5.2.3	Installazione del serbatoio del detergente per la pulizia	23
5.2.4	Installazione della spazzola.....	24
5.2.5	Installazione del disco o della copertura	24
5.2.6	Installazione del disco per sabbiatura	24
6	Funzionamento.....	25
6.1	Prima di iniziare	25
6.1.1	Inserire la batteria	25
6.1.2	Riempimento del serbatoio del detergente per la pulizia.....	26
6.2	Procedura operativa	26
6.2.1	Raggiungere a piedi l'area di lavoro.....	26
6.2.2	Sull'area di lavoro	28
6.2.3	Spegnimento di i-scrub® 30EM Pro B	31
6.2.4	Rimuovere la batteria	31
6.2.5	Rimozione del serbatoio delle soluzioni per la pulizia	32
6.2.6	Svuotare il serbatoio del detergente per la pulizia.....	32
6.3	Pulizia e conservazione	33
6.3.1	Pulizia del serbatoio del detergente.....	33
6.3.2	Controllo della spazzola	33
6.3.3	Conservazione di i-scrub.....	33
7	Manutenzione.....	34
7.1	Sostituzione della spazzola	34
7.2	Pulizia supplementare consigliata	34
7.3	Tempo di manutenzione consigliato.....	34
7.4	Accessori.....	34
8	Risoluzione dei problemi	35
9	Messa fuori servizio e smaltimento	36
10	Allegati	37
10.1	Certificato CE.....	38



1 Introduzione

i-scrub® 30EM Pro B è una macchina facile e sicura da usare. Questo manuale è di aiuto per iniziare e spiega la procedura di funzionamento e manutenzione. Si resterà piacevolmente sorpresi dall'uso rapido ed efficace di i-scrub 30EM Pro B a batteria. La batteria deve essere completamente carica prima dell'uso. Consultare il manuale dell'utente del caricabatterie di classe I per la procedura corretta.

Questo manuale è destinato a coloro che lavorano con i-scrub 30EM Pro B e/o ne eseguono la manutenzione quotidiana. Il manuale deve essere letto per intero prima di procedere. Il manuale descrive la corretta modalità di utilizzo, le misure di sicurezza, la manutenzione e il trasporto.

Il produttore migliora continuamente tutti i suoi prodotti in base all'esperienza e al feedback degli utenti. Eventuali discrepanze tra i testi e/o le immagini presenti nel manuale e i-scrub 30EM Pro B possono quindi derivare dalla differenza di modello o da possibili cambiamenti dovuti a sviluppo e innovazione continui.

1.1 Uso previsto del prodotto

i-scrub 30EM Pro B è una macchina specializzata per la pulizia e la lucidatura di superfici dure e moquette. È possibile utilizzare qualsiasi tipo di detergente per lavaggio a base d'acqua.

Il serbatoio del fluido e la spazzola sono facilmente sostituibili. In questo modo, è possibile utilizzare diverse soluzioni per la pulizia, ad esempio quando si passa dall'area di preparazione del cibo a quella del ristorante.



Figura 1



1.2 Uso non previsto del prodotto



ATTENZIONE

L'uso non previsto può avere conseguenze per la sicurezza degli operatori e delle persone presenti e annulla la garanzia sul prodotto.

- Non azionare **MAI** i-scrub® 30EM Pro B vicino a polveri, liquidi o vapori infiammabili;
- Non azionare **MAI** i-scrub 30EM Pro B quando sul pavimento sono presenti liquidi infiammabili o velenosi come benzina, olio, acidi o altre sostanze volatili;
- **NON** riempire i-scrub 30EM Pro B con qualsiasi detergente infiammabile. Utilizzare **SOLO** soluzioni per la pulizia a base d'acqua;
- **NON** usare acqua che superi 45 °C. L'uso di acqua al di sopra di questa temperatura annulla la garanzia del serbatoio;
- **NON** utilizzare soluzioni per la pulizia con un pH inferiore a 3 o superiore a 11 per evitare danni ai componenti sensibili;
- **NON** utilizzare i-scrub 30EM Pro B in esterni o su superfici irregolari;
- **NON** azionare i-scrub 30EM Pro B su prese elettriche a pavimento per evitare scosse elettriche;
- **NON** utilizzare i-scrub 30EM Pro B come scala a pioli o piattaforma;
- **NON** riporre i-scrub 30EM Pro B all'esterno per evitare danni ai componenti elettronici;
- **NESSUN PASSAGGIO!** Non trasportare passeggeri su i-scrub 30EM Pro B;
- Utilizzare **SOLO** le parti fornite dal produttore per la manutenzione;
- **TENERE LONTANO** dalla portata dei bambini: i-scrub 30EM Pro B è una macchina per la pulizia professionale che può essere utilizzata solo da adulti qualificati.

1.3 Durata

Ogni i-scrub 30EM Pro B è garantita per funzionare per almeno 3 anni in caso di utilizzo normale (8 ore/200 giorni). L'usura della spazzola dipende fortemente dalla ruvidità della superficie. Deve essere controllata regolarmente.



CAUTELA

Per garantire un funzionamento corretto e sicuro per tutta la vita di i-scrub 30EM Pro B, si consiglia di far controllare la macchina ogni 3 mesi da un partner i-team autorizzato.

1.4 Modifiche

Non è consentito apportare modifiche al design di i-scrub 30EM Pro B senza consultazione e autorizzazione del produttore. Ciò influisce sulla garanzia; consultare la sezione 1.6.



1.5 Specifiche

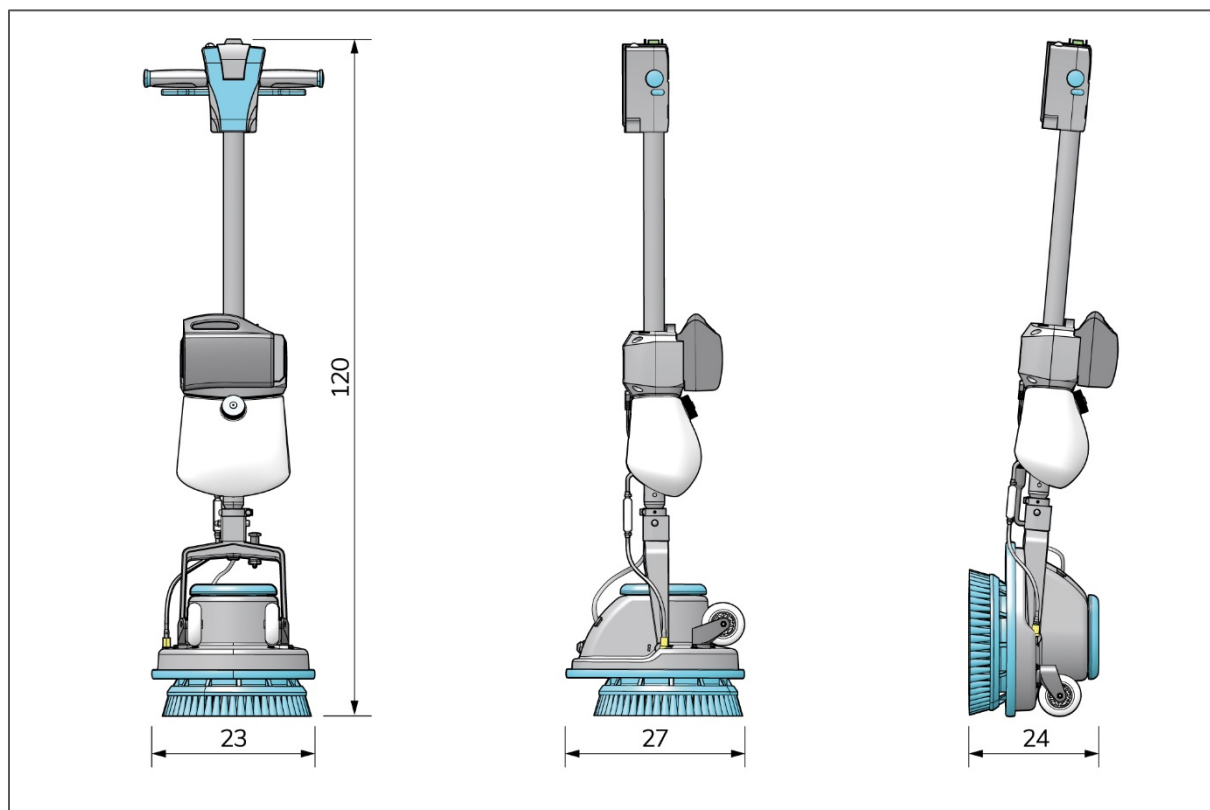


Figura 2

Dimensioni del prodotto:	120 x 23 x 27 cm
Dimensioni del prodotto in posizione di riposo:	120 x 23 x 24 cm
Peso (batteria inclusa):	14,4 kg
Batteria i-power 9 Li-on:	CC (24 V, 8,8 Ah, 250 Wh)
Batteria i-power 14 Li-on:	CC (25,2 V, 14 Ah, 250 Wh)
Capacità della batteria:	1 batteria
Tempo di funzionamento della batteria i-power 9:	75 min
Tempo di funzionamento della batteria i-power 14:	119 min
Pressione delle spazzole:	14,4 kg
Velocità delle spazzole:	1.650 rpm
Capacità del serbatoio del detergente:	1,7 l
Rumorosità (1 m):	77 dBA (su superfici dure), 72 dBA (su moquette)
Ruote basculanti:	Sì
Interruzione di corrente in posizione di riposo:	NO
Interruzione potenza angolare:	NO
Timer:	NO
Avviso di carenza di liquidi:	NO

1.6 Garanzia

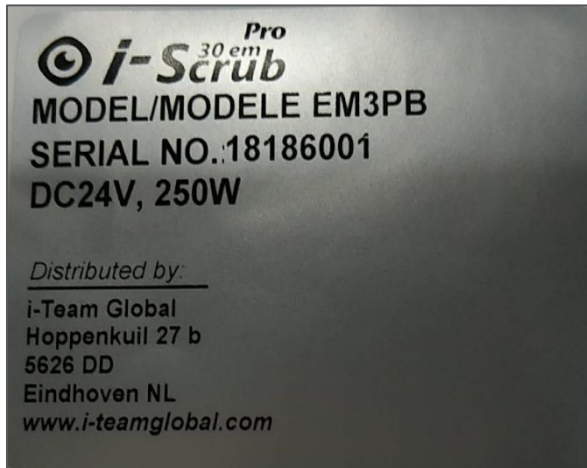
i-scrub® 30EM Pro B deve essere utilizzata come previsto e descritto in questo manuale. L'utilizzo di i-scrub 30EM Pro B all'esterno invaliderà la garanzia sul prodotto.



1.7 Identificazione

La targhetta, contenente il modello e il numero seriale, si trova sulla barra dietro il serbatoio delle acque reflue.

Etichetta esplicativa:



Modello:

Numero seriale:

Distributore:

i-team Professional

Hoppenkuil 27 b

NL-5626 DD Eindhoven

Figura 3



2 Descrizione

La compatta i-scrub® 30EM Pro B è costituita da due parti principali:

- Il manico che contiene la maniglia di azionamento con i grilletti, l'interruttore e il pulsante di manovra, l'alloggiamento della batteria con la batteria, le spie luminose e il serbatoio del detergente per la pulizia.
- La testata che contiene il motore e la spazzola.

i-scrub 30EM Pro B può essere ripiegata in posizione di riposo; questa è la posizione raccomandata per la conservazione.

i-scrub 30EM Pro B è composta da:

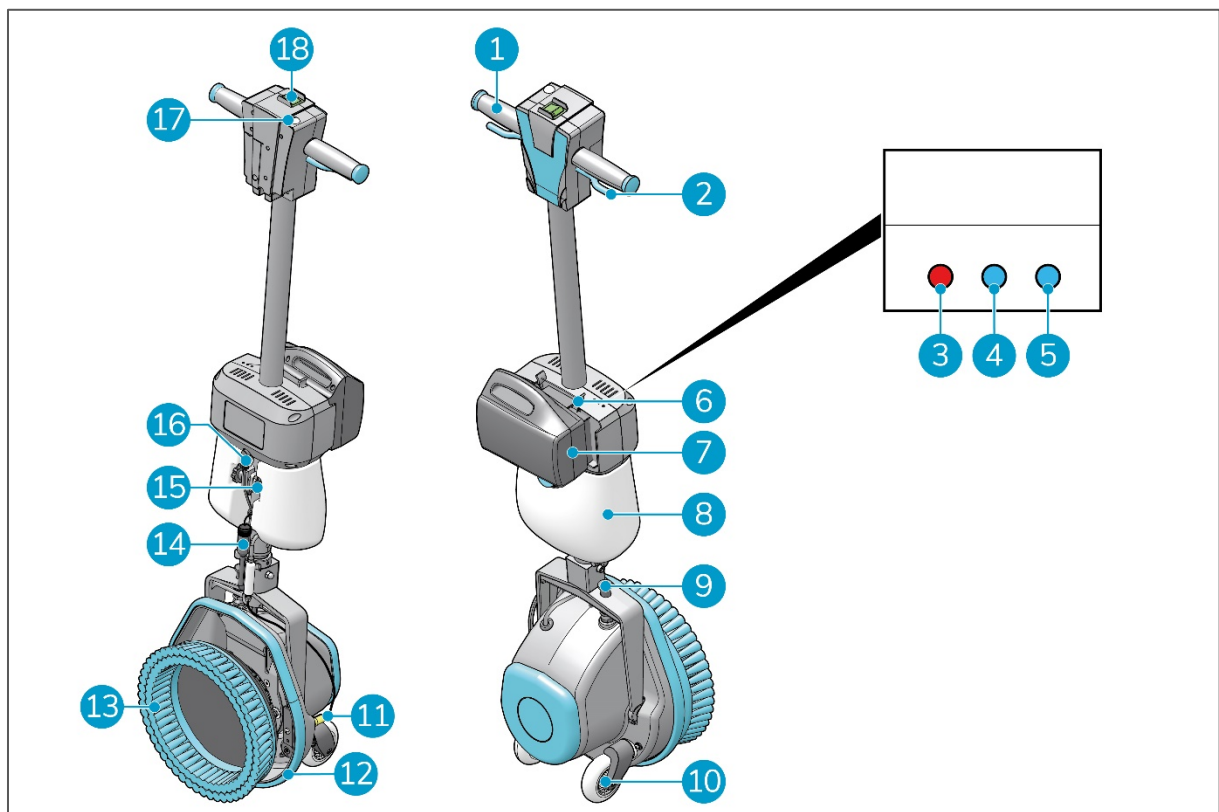


Figura 4



Legenda

1. Un manico operativo.
2. Due grilletti.
3. Una spia luminosa (rossa) - si illumina quando la batteria è scarica.
4. Una spia luminosa (blu) - si illumina quando la macchina è accesa e la batteria è carica.
5. Una spia luminosa (blu) - lampeggia per alcuni secondi quando la macchina è accesa o spenta.
6. Un vano batteria.
7. Una batteria.
8. Un serbatoio del detergente per la pulizia.
9. Un pistoncino filettato.
10. Due ruote per il trasporto.
11. Un adattatore per tubo flessibile.
12. Una testata.
13. Una spazzola/un disco/una copertura.
14. Un giunto di testa del motore.
15. Un gancio per il serbatoio.
16. Una spina di alimentazione della pompa del serbatoio.
17. Un pulsante della pompa.
18. Un interruttore di accensione/spegnimento.



3 Sicurezza

La sicurezza ha la massima priorità. Pertanto, prendersi il tempo necessario per leggere e comprendere le presenti istruzioni di sicurezza. L'uso improprio può causare danni o invalidare la garanzia del produttore.

3.1 Istruzioni generali di sicurezza

3.1.1 Spazzare prima di lavare

Rimuovere dal pavimento oggetti sparsi che possono essere spinti dalla spazzola rotante.

3.1.2 Condizioni della spazzola

Controllare le condizioni della spazzola prima dell'uso. Sostituire le spazzole solo quando la macchina è spenta in posizione di riposo.

3.1.3 Orientamento della macchina

Tenere sempre il corpo di i-scrub 30EM Pro B in posizione verticale quando si inseriscono liquidi detergenti o la batteria.

3.1.4 Batteria

Utilizzare sempre il caricabatterie automatico fornito dal produttore.

CAUTELA

Durante il normale funzionamento, la batteria da 24 V/25,2 V non causa rischi per la sicurezza di per sé. Tenere presenti le seguenti istruzioni di sicurezza relative alla batteria:



- non schiacciarle, perforarle o danneggiarle in alcun modo;
- non riscaldarle o incenerirle;
- non metterle in corto circuito;
- non smontarle;
- mantenerle asciutte;
- caricare solo nell'intervallo di temperatura 5 °C ~ 40 °C;
- utilizzare solo nell'intervallo di temperatura 5 °C ~ 45 °C.



3.2 Rischi durante il funzionamento

3.2.1 Vesti in modo sicuro

Durante il funzionamento di i-scrub® 30EM Pro B, non indossare cravatte, sciarpe, abiti larghi o penduli, come neppure gioielli. Questi possono impigliarsi nelle parti rotanti, causando lesioni gravi o morte.

3.2.2 Contrassegnare l'area di lavoro



ATTENZIONE

Durante il funzionamento le soluzioni per la pulizia possono causare macchie scivolose sul pavimento. Pertanto, si consiglia di contrassegnare il sito di lavoro per avvisare i passanti.

3.2.3 Attenzione quando è in posizione di riposo

Non mettere i-scrub 30EM Pro B in posizione di riposo su rampe o pendenze. Mettere sempre i-scrub 30EM Pro B in posizione di riposo su una superficie piana e dura.

3.3 Rischi dopo il funzionamento

3.3.1 Rimuovere la batteria

Rimuovere la batteria prima di eseguire qualsiasi operazione di pulizia o manutenzione.

3.3.2 Orientamento della macchina

Adagiare sempre i-scrub 30EM Pro B sul lato posteriore con il manico sul pavimento quando si sostituisce la spazzola.



4 Trasporto e conservazione

4.1 Generale



CAUTELA

Tenere sempre il corpo di i-scrub 30EM Pro B in posizione verticale durante il riempimento del serbatoio del detergente per la pulizia o l'inserimento delle batterie.

Prima dello stoccaggio o del trasporto, svuotare il serbatoio. Rimuovere la batteria dopo ogni utilizzo.

4.2 Posizione di riposo

La posizione di riposo è la posizione verticale per la conservazione e le attività di manutenzione.

4.2.1 Mettere in posizione di riposo

1. Ruotare le ruote di trasporto (Figura 5, pos 2) verso l'interno finché non si bloccano in posizione.
2. Spingere la maniglia verso il basso (Figura 5, pos 3) per bloccare il manico con il pistoncino filettato (Figura 5, pos 1).

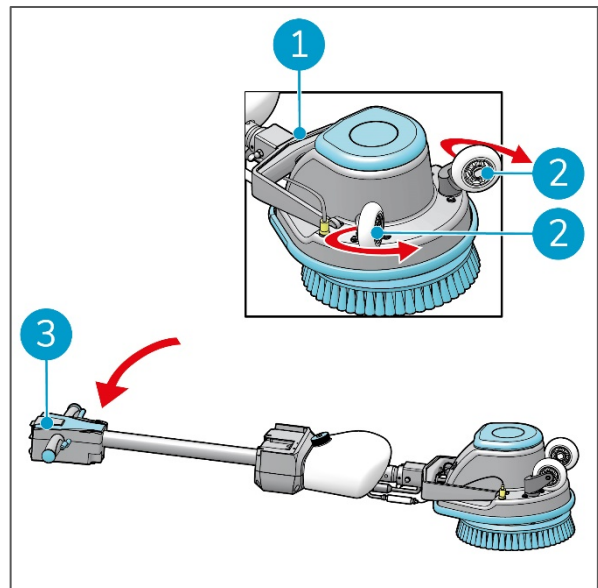


Figura 5

3. Sollevare i-scrub dal manico in posizione di riposo verticale (Figura 6). i-scrub resta in posizione verticale sulle sue ruote per il trasporto.

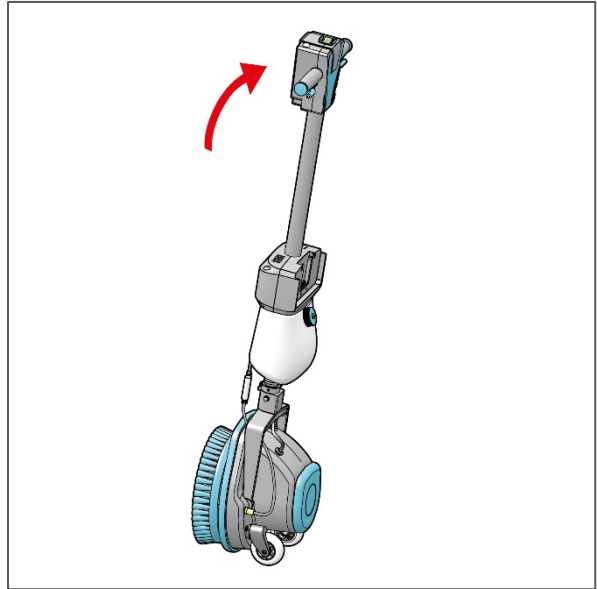


Figura 6

4.2.2 Mettere in posizione operativa

1. Appoggiare i-scrub® a terra, con il manico sul pavimento (Figura 7).
2. Estrarre le ruote per il trasporto (Figura 7, pos 1) dalla base e ruotarle verso l'esterno.
3. Rilasciare le ruote per il trasporto per bloccarle in posizione operativa.

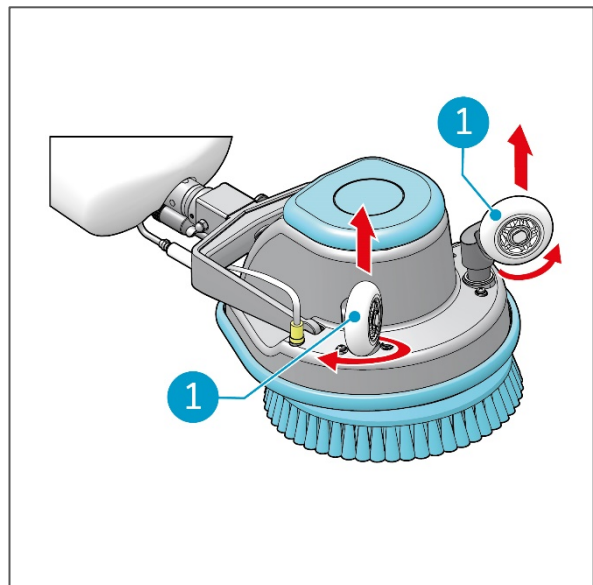


Figura 7

4. Tirare il pistoncino filettato (Figura 8, pos 1) per sbloccare il manico.
5. Sollevare il manico verso l'alto per mettere i-scrub in posizione verticale e operativa.

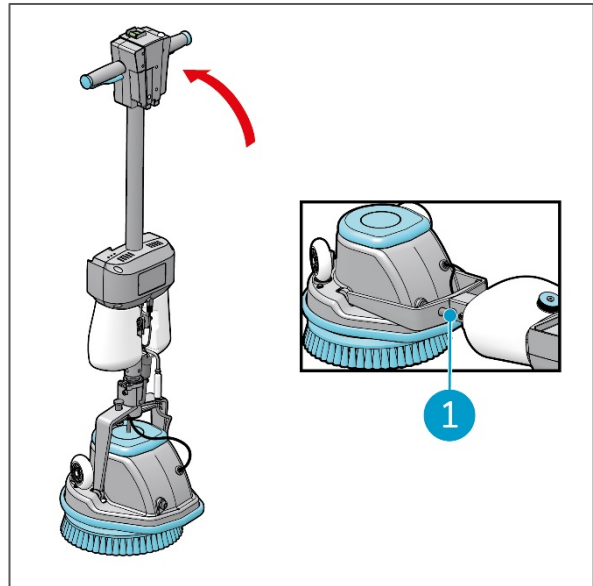


Figura 8



4.3 Trasporto all'esterno

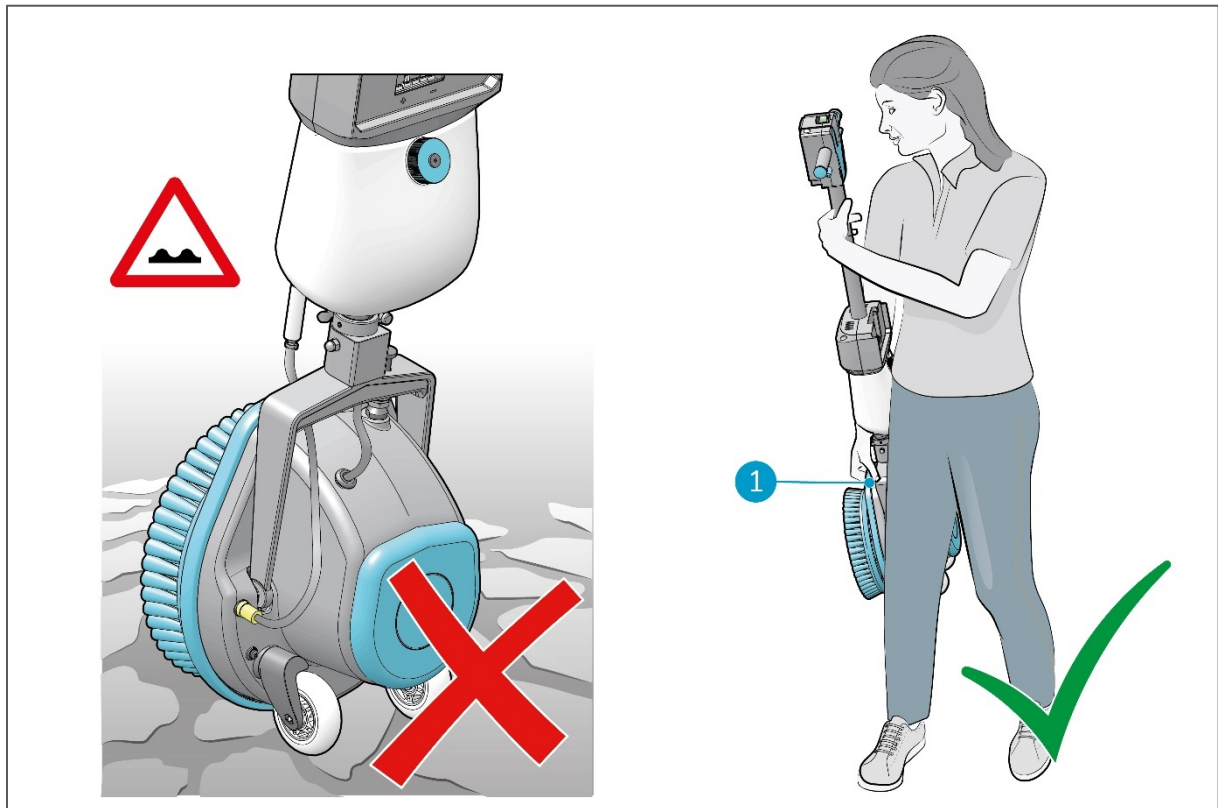


Figura 9

All'esterno:

1. Mettere i-scrub® 30EM Pro B in posizione di riposo (vedere la sezione 4.2.1).
2. Trasportare i-scrub reggendo la testata con una mano (Figura 9, pos 1) mentre si tiene in manico con l'altra mano.



CAUTELA

Le ruote per il trasporto non sono progettate per girare su superfici sporche. La sabbia può causare il blocco delle ruote. Passando da un edificio all'altro, sollevare i-scrub 30EM Pro B.



4.4 Trasporto in un veicolo

Il modo migliore per trasportare i-scrub 30EM Pro B è in posizione verticale, senza dimenticare di fissarla in modo sicuro.

1. Assicurarsi che il serbatoio sia vuoto.
2. Mettere i-scrub in posizione di riposo, vedere la sezione 4.2.1.
3. Rimuovere la batteria, vedere la sezione 6.2.4.
4. Sollevare i-scrub per metterla nel veicolo.
5. Assicurare i-scrub utilizzando una cinghia di tensione o un altro sistema di ritenuta appropriato (Figura 10, pos 1).

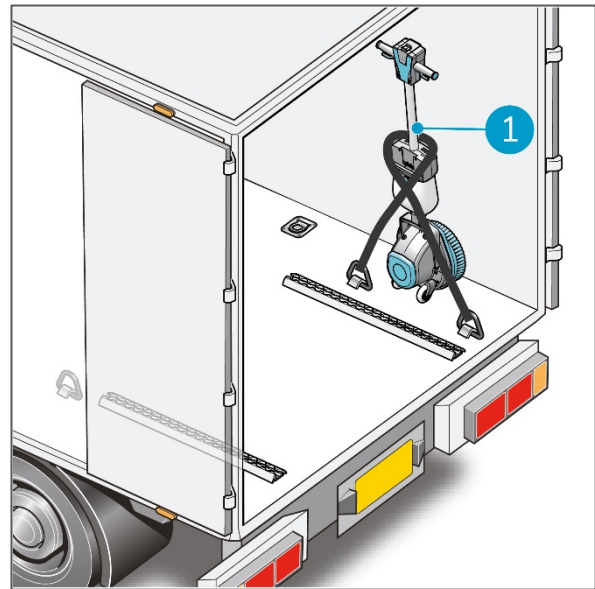


Figura 10

SUGGERIMENTO:

l'accessorio per montaggio a parete i-stand può essere installato nella parte posteriore di un furgone. Consente di fissare i-scrub e trasportarlo in posizione verticale. Contattare il nostro ufficio commerciale per ulteriori informazioni.

i-scrub 30EM Pro B è una macchina compatta, che può essere trasportata all'interno del bagagliaio dell'auto. Prima di caricarla nel proprio veicolo, assicurarsi che il serbatoio e la batteria siano stati rimossi.

1. Mettere i-scrub in posizione di riposo (vedere la sezione 4.2.1).
2. Rimuovere la batteria e il serbatoio.
3. Porre i-scrub in posizione orizzontale.
4. Utilizzando una cinghia di tensione o un altro sistema di ritenuta appropriato si impedisce ad i-scrub di spostarsi durante il trasporto.



CAUTELA

Il sigillo del serbatoio del detergente si può danneggiare durante il trasporto in posizione orizzontale. Rimuoverlo prima di caricare la macchina nell'auto.

L'uso improprio annulla la garanzia.



5 Montaggio e installazione

i-scrub® 30EM Pro B non richiede molto assemblaggio. Ciò che è più importante è il fissaggio della spazzola.

5.1 Rimozione dalla confezione

Il manico di i-scrub 30EM Pro B, la testata e i componenti sono imballati in un'unica scatola. La batteria e il caricabatterie possono essere ordinati separatamente e sono forniti in una confezione separata.

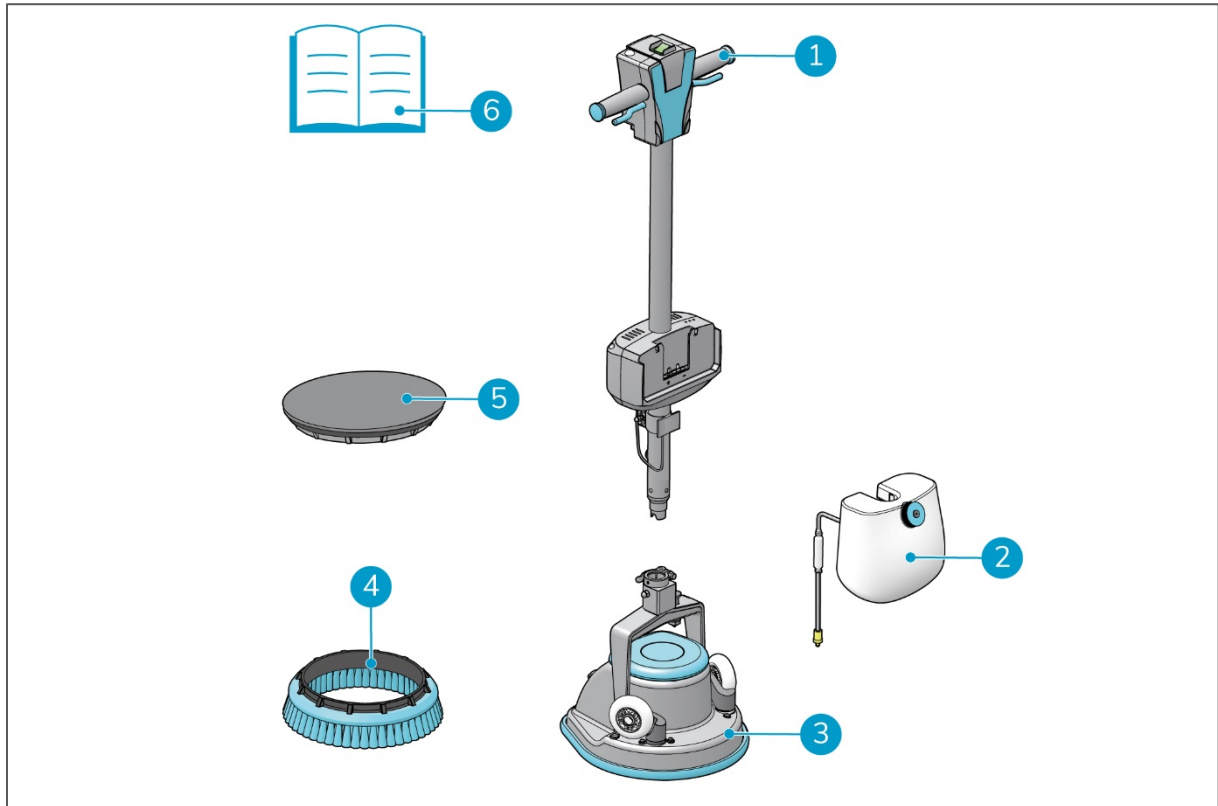


Figura 11

Legenda

- | | |
|---|--------------------------------|
| 1. 1 manico i-scrub 30EM Pro B | 4. 1 pennello |
| 2. 1 serbatoio soluzioni per la pulizia | 5. 1 supporto per disco rigido |
| 3. 1 testata | 6. 1 manuale |



5.2 Montaggio

5.2.1 Ricarica della batteria

Caricare la batteria secondo le istruzioni contenute nel manuale del caricabatterie. Assicurarsi che la batteria venga caricata ogni mese.

5.2.2 Montaggio del manico

1. Ruotare le ruote per il trasporto della testata verso l'interno (Figura 12, pos 2).
2. Posizionare i-scrub® sulle ruote per il trasporto con il pistoncino filettato (Figura 12, pos 1) bloccato in posizione di riposo.

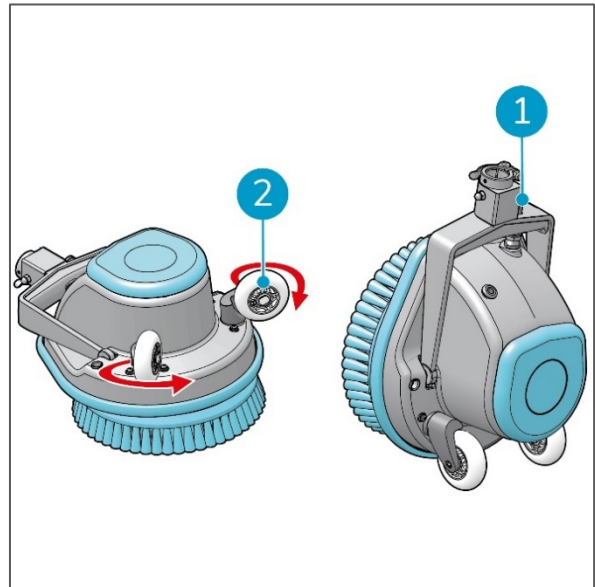


Figura 12

3. Inserire il manico nell'alloggiamento del fermaglio del tubo (Figura 13, pos 2).
4. Bloccare il manico con il fermaglio (Figura 13, pos 1).

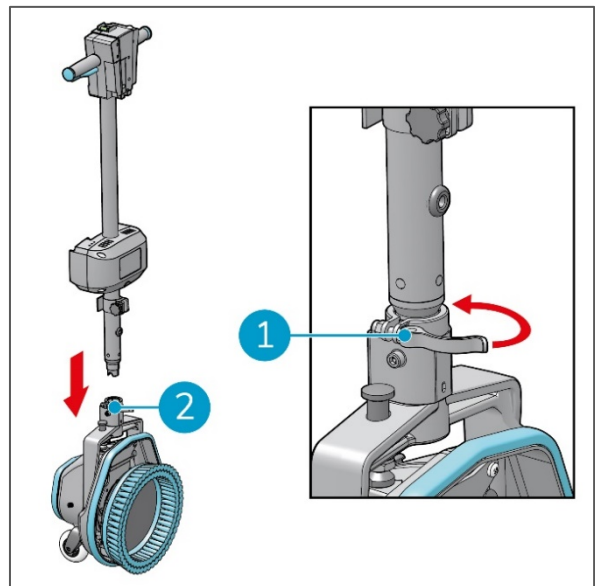


Figura 13



5.2.3 Installazione del serbatoio del detergente per la pulizia

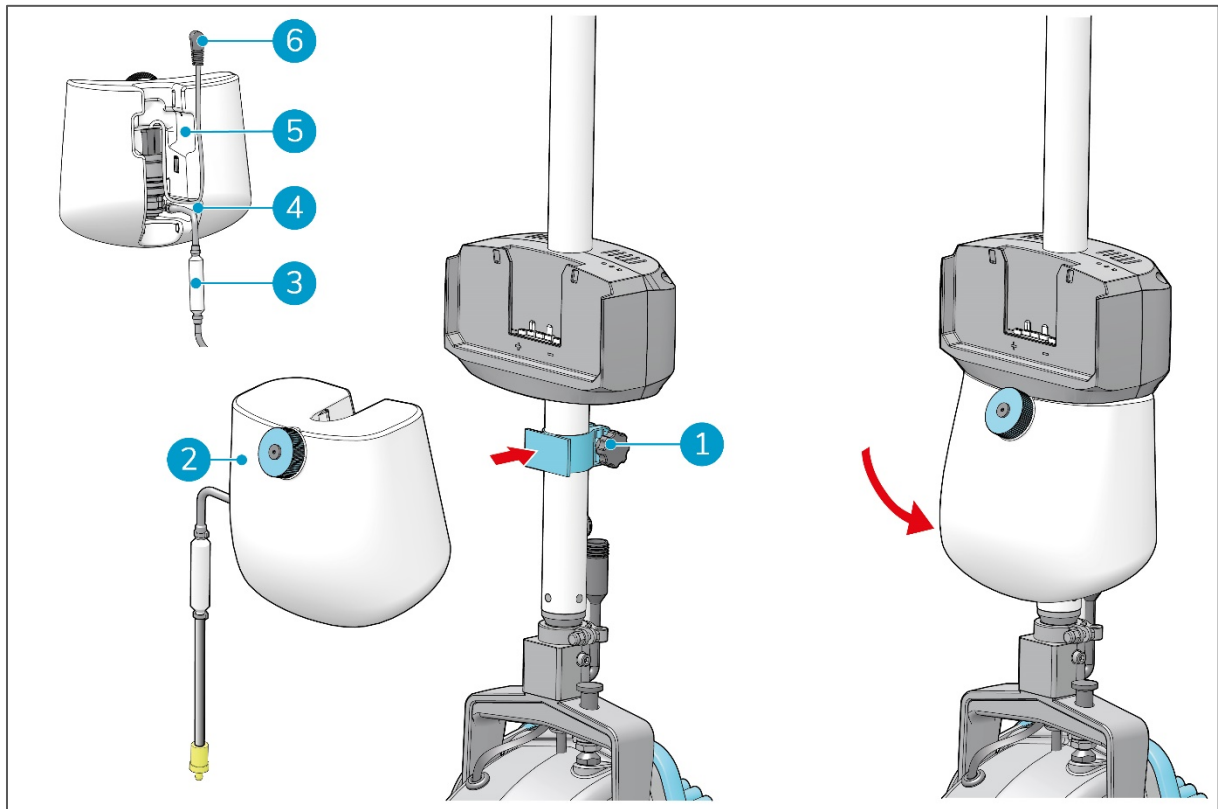


Figura 14

1. Far scorrere il serbatoio (Figura 14, pos 2) sopra il porta serbatoio blu (Figura 14, pos 1). Assicurarsi di inserire il porta serbatoio blu nella tacca (Figura 14, pos 5).
2. Guidare il cavo di alimentazione (Figura 14, pos 6) e il tubo flessibile del serbatoio (Figura 14, pos 3) attraverso l'incavo nel serbatoio (Figura 14, pos 4).
3. Premere saldamente la parte superiore del serbatoio contro il manico finché non scatta in posizione.
4. Inserire l'adattatore del tubo flessibile nel connettore (Figura 15, pos 1).
5. Inserire il giunto di testa del motore (Figura 15, pos 2) e serrare il dado (Figura 15, pos 3).
6. Inserire la spina di alimentazione della pompa del serbatoio (Figura 15, pos 4).

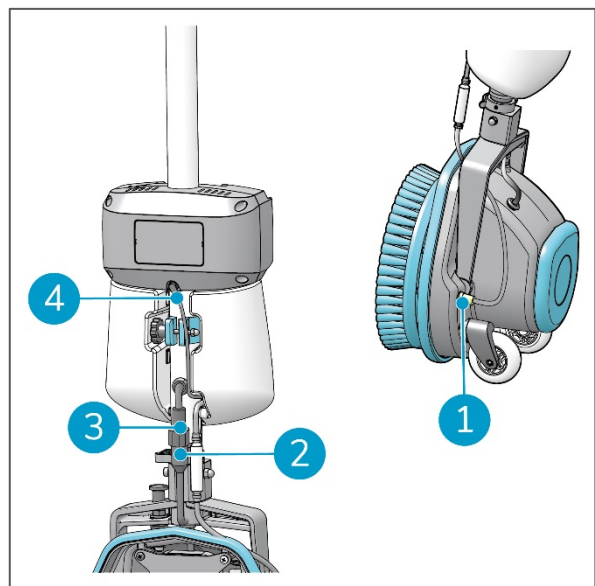


Figura 15



5.2.4 Installazione della spazzola

1. Mettere i-scrub® in posizione di riposo, vedere la sezione 4.2.1.
2. Appoggiare i-scrub sul lato posteriore con il manico sul pavimento (Figura 16).
3. Con le setole puntate lontano dall'unità, premere la spazzola (Figura 16, pos 1) saldamente sulla vaschetta (Figura 16, pos 2).
4. Mettere i-scrub in posizione verticale, vedere la sezione 4.2.2.

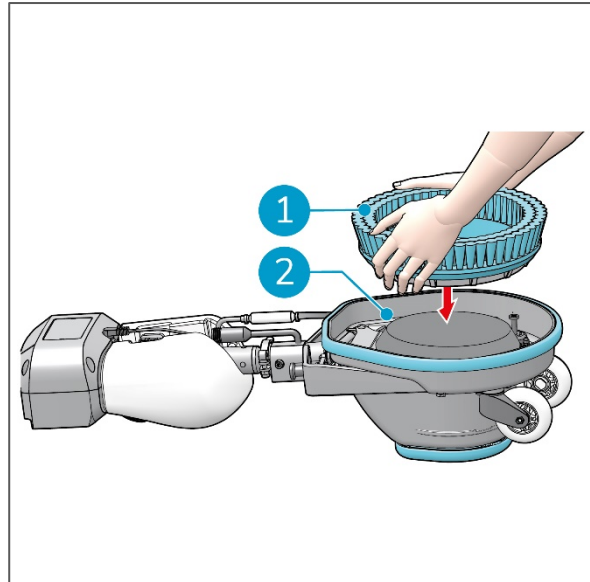


Figura 16

5.2.5 Installazione del disco o della copertura

1. Mettere i-scrub in posizione di riposo, vedere la sezione 4.2.1.
2. Appoggiare i-scrub sul lato posteriore con il manico sul pavimento (Figura 17).
3. Attaccare il disco o la copertura al supporto del disco di trasmissione, sarà tenuto in posizione dai piccoli perni sul disco di guida.
4. Posizionare il supporto del disco (Figura 17, pos 1) sulla vaschetta del supporto (Figura 17, pos 2).
5. Mettere i-scrub in posizione verticale, vedere la sezione 4.2.2.

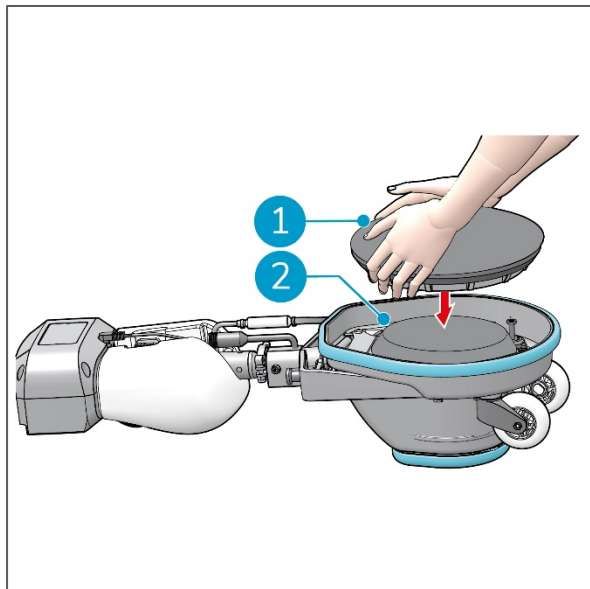


Figura 17

5.2.6 Installazione del disco per sabbiatura

Seguire i passaggi della sezione 5.2.5. Dopo il passaggio 3, attaccare il disco per sabbiatura sulla parte superiore del disco. Continuare con il passaggio 4.



6 Funzionamento

6.1 Prima di iniziare

Verificare che la spazzola, il disco, la copertura o il disco per sabbatura non siano usurati (vedere la sezione 7).

6.1.1 Inserire la batteria

1. Mettere i-scrub® in posizione di riposo (vedere la sezione 4.2.1).
2. Spingere la batteria (Figura 18, pos 4) nel vano batteria. Un clic indica che la batteria è bloccata in posizione dai fermagli (Figura 18, pos 5).

Durante il funzionamento è possibile controllare la quantità di carica residua.

La spia a sinistra (Figura 18, pos 1) si illumina in rosso quando la carica della batteria è bassa.

La spia al centro (Figura 18, pos 2) si illumina quando la macchina è accesa e la batteria è carica.

La spia luminosa a destra (Figura 18, pos 3) lampeggia per alcuni secondi quando la macchina viene accesa o spenta.

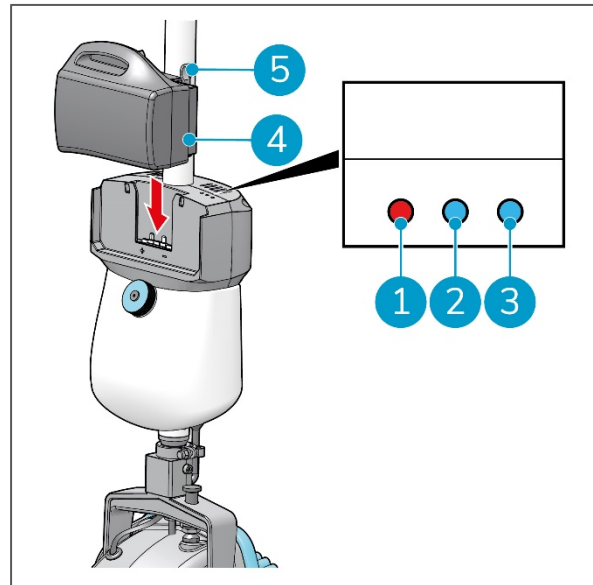


Figura 18

SUGGERIMENTO:

si consiglia di ricaricare la batteria quando il livello di carica è inferiore al 40%. È possibile controllare il livello di carica sulla maggior parte dei tipi di caricabatterie i-charge®.



6.1.2 Riempimento del serbatoio del detergente per la pulizia

1. Mettere i-scrub in posizione di riposo, vedere la sezione 4.2.1.
2. Rimuovere il tappo del serbatoio (Figura 19, pos 1).
3. Versare un massimo di 1,7 l di liquido detergente.
4. Posizionare il tappo del serbatoio e assicurarsi che sia ben chiuso.
5. Al termine, lavarsi le mani.

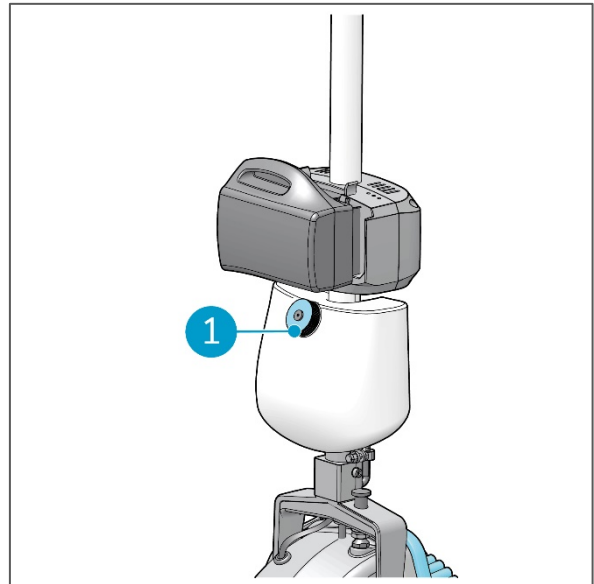


Figura 19

6.2 Procedura operativa

6.2.1 Raggiungere a piedi l'area di lavoro



ATTENZIONE

Contrassegnare il luogo di lavoro con un cartello che indica pavimento bagnato.

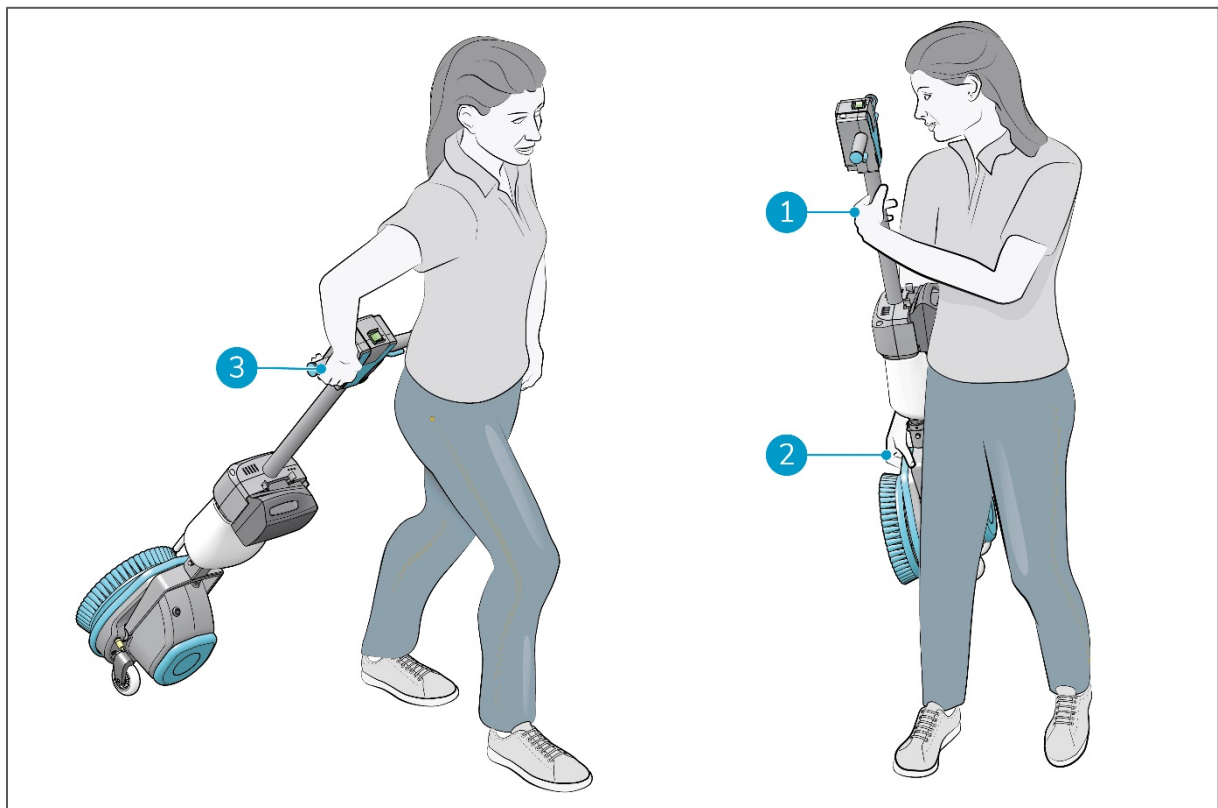


Figura 20



Spostare i-scrub® 30EM Pro B da una posizione all'altra in un edificio, utilizzando le ruote per il trasporto:

1. mettere i-scrub® 30EM Pro B in posizione di riposo, vedere la sezione 4.2.1.
2. Tenere il manico con una mano (Figura 20, pos 3).
3. Muoversi lentamente e prestare particolare attenzione se i-scrub 30EM Pro B incontra ostacoli.

Oppure sollevare i-scrub 30EM Pro B oltre gli ostacoli, utilizzando sempre due mani.

1. Tenere il manico con una mano (Figura 20, pos 1).
2. Sollevare la testata con l'altra mano (Figura 20, pos 2).



6.2.2 Sull'area di lavoro

1. Contrassegnare il luogo di lavoro con un cartello che indica pavimento bagnato (Figura 21, pos 1).
2. Mettere i-scrub® verticalmente in posizione operativa. (consultare la sezione 4.2.2). i-scrub è in posizione verticale sulla sua spazzola.



Figura 21

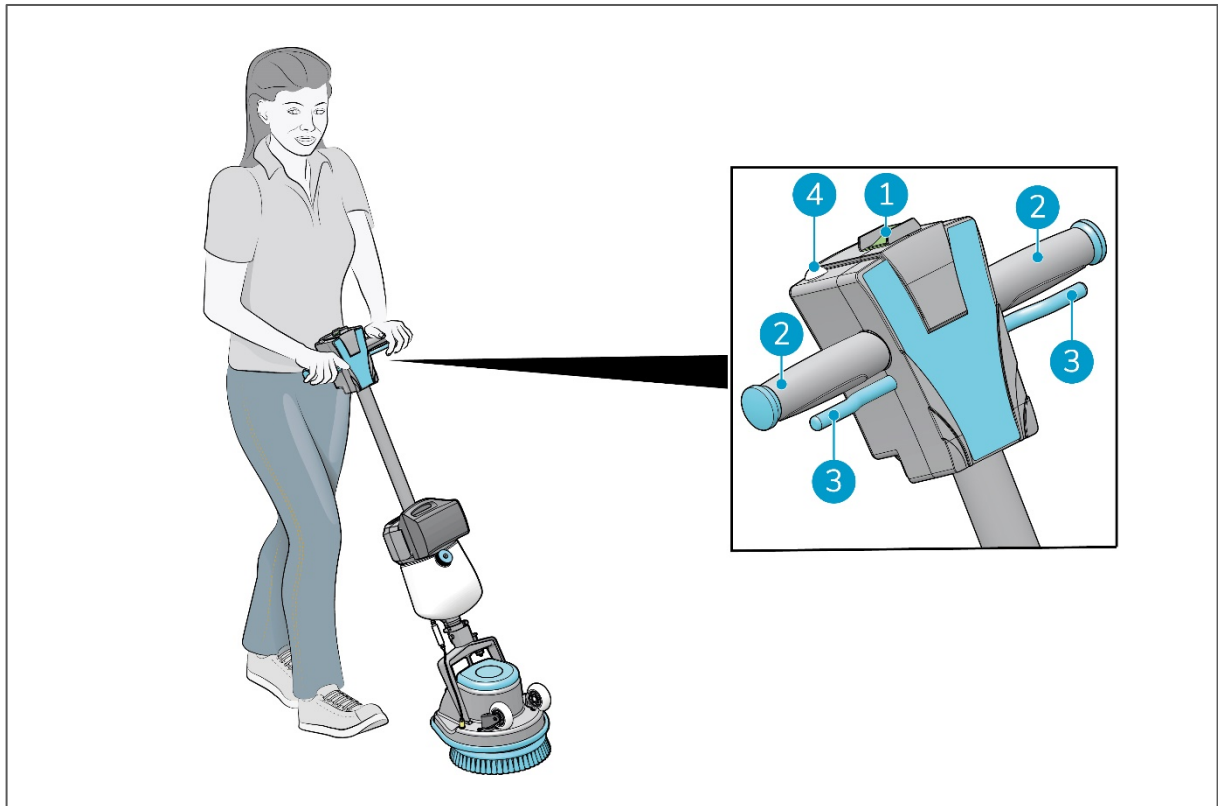


Figura 22

3. Stare dietro i-scrub®.
4. Tenere il manico (Figura 22, pos 2) con entrambe le mani.
5. Premere l'interruttore ON/OFF per accendere l'alimentazione (Figura 22, pos 1).
6. Premere il grilletto sul manico (Figura 22, pos 3). In questo modo i-scrub si avvierà.
7. Premere il pulsante della pompa (Figura 22, pos 4) per rilasciare il liquido detergente durante il lavoro di pulizia.
8. Una volta premuto il grilletto, la spazzola inizierà a ruotare.
9. Posizionarsi dietro i-scrub e spingerla delicatamente in avanti.
10. Sterzare ruotando delicatamente il manico (Figura 22, pos 2) verso sinistra o verso destra per spostare la spazzola.
11. Il rilascio del grilletto (Figura 22, pos 3) arresta immediatamente i-scrub.

SUGGERIMENTO:

l'utilizzo di i-scrub 30EM Pro B è molto intuitivo: come imparare ad andare in bicicletta.

È progettato per procedere in avanti. Per ruotare i-scrub 30EM Pro B, fermarsi e tirare il manico nella direzione in cui si vuole andare. Può ruotare di 360 gradi consentendo di invertire la direzione.



ATTENZIONE

Non utilizzare i-scrub® 30EM Pro B a una lunghezza superiore a quella del braccio. In questo modo si mantiene il controllo ottimale.

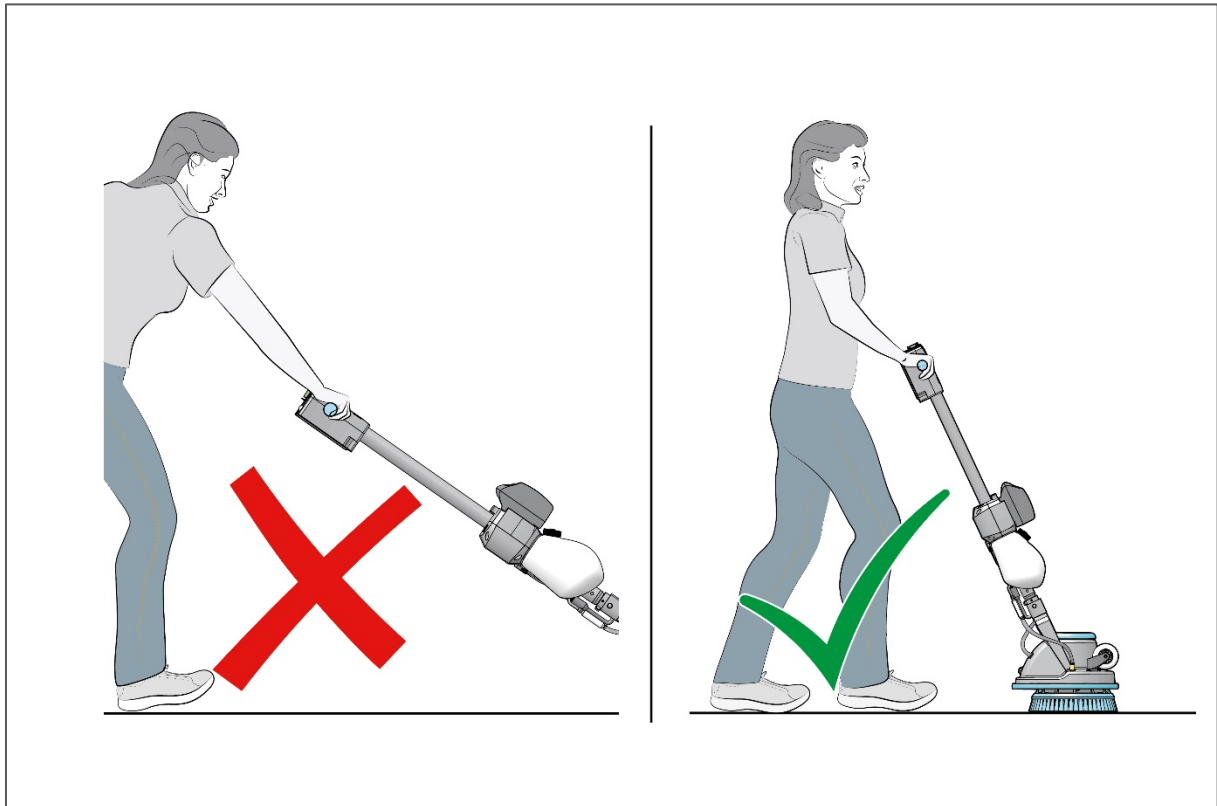


Figura 23



6.2.3 Spegnimento di i-scrub® 30EM Pro B

1. Rilasciare il grilletto (Figura 24, pos 1) per arrestare automaticamente i-scrub.
2. Premere l'interruttore di accensione/spegnimento per interrompere l'alimentazione (Figura 24, pos 2).

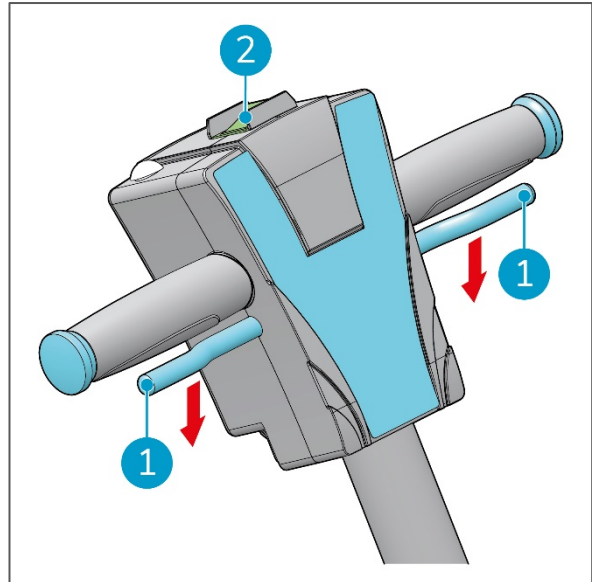


Figura 24

6.2.4 Rimuovere la batteria



ATTENZIONE

Quando i-scrub non viene utilizzato regolarmente o viene riposto, conservare la batteria carica in un luogo asciutto e pulito. Assicurarsi che la batteria venga caricata ogni mese.

1. Mettere i-scrub in posizione di riposo (vedere la sezione 4.2.1).
2. Premere leggermente i fermagli della batteria verso l'interno (Figura 25, pos 1), estrarre la batteria (Figura 25, pos 2).

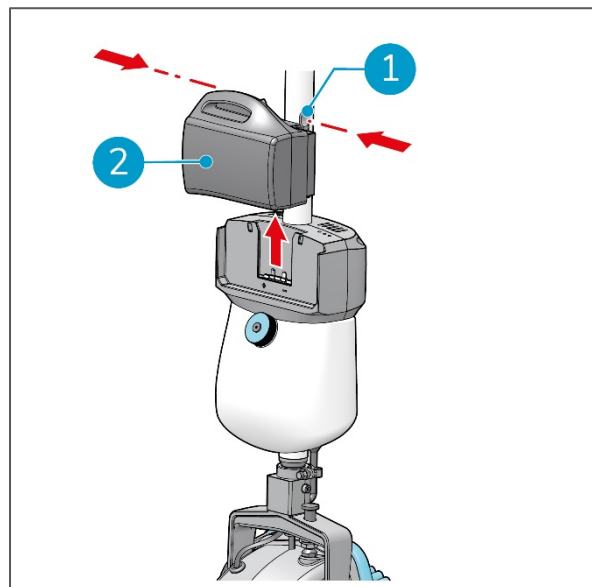


Figura 25



6.2.5 Rimozione del serbatoio delle soluzioni per la pulizia

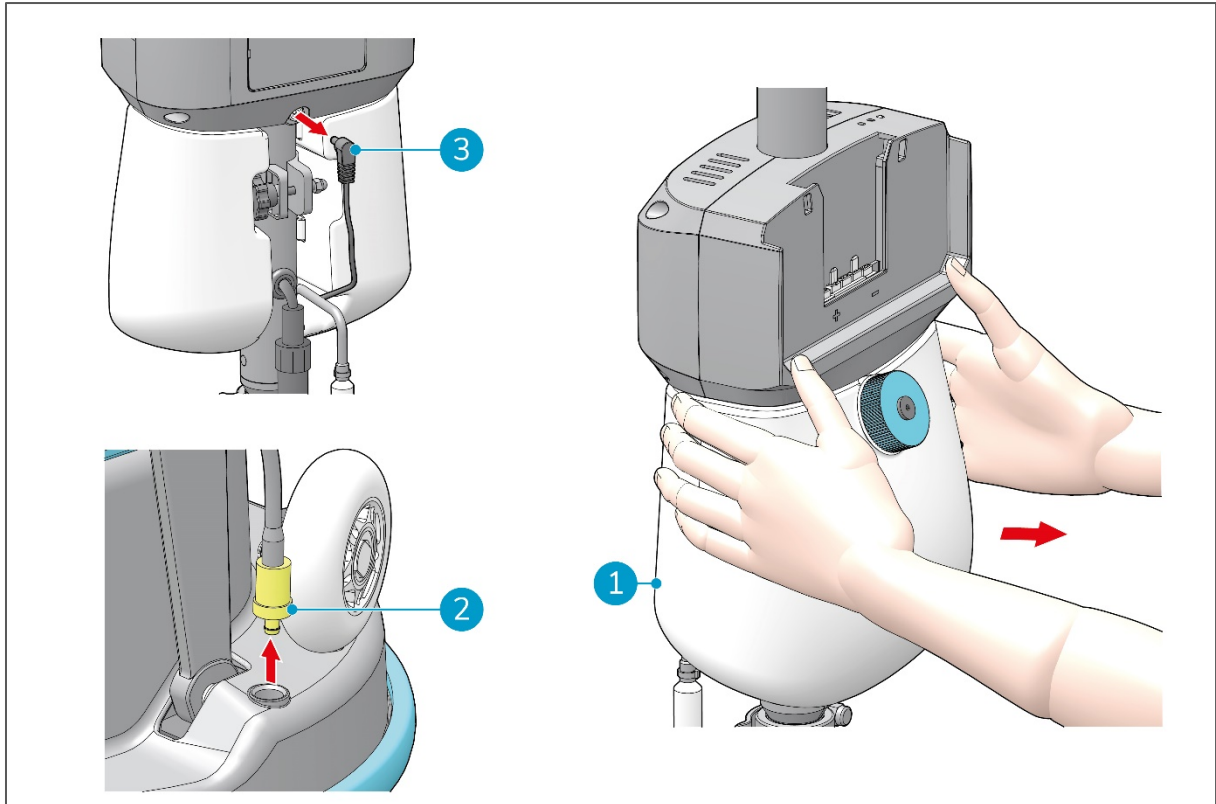


Figura 26

1. Mettere i-scrub® in posizione di riposo (vedere la sezione 4.2.1).
2. Scollegare la spina di alimentazione della pompa del serbatoio (Figura 26, pos 3) e il tubo flessibile dal manicotto sulla testata (Figura 26, pos 2).
3. Tenere saldamente la parte superiore del serbatoio (Figura 26, pos 1) con entrambe le mani e posizionare entrambi i pollici sul manico, premere il serbatoio allontanandolo dal manico finché non scatta, allentandosi.
4. Prendere con attenzione il serbatoio dal manico.

6.2.6 Svuotare il serbatoio del detergente per la pulizia



ATTENZIONE

Osservare le disposizioni locali relative allo smaltimento delle soluzioni in relazione al trattamento delle acque reflue.

1. Rimuovere il serbatoio dal manico di i-scrub prima di svuotarlo, vedere la sezione 6.2.5.
2. Smaltire l'acqua o le soluzioni per la pulizia in uno scarico appropriato.



6.3 Pulizia e conservazione

6.3.1 Pulizia del serbatoio del detergente

1. Rimuovere il serbatoio dal manico di i-scrub® prima di pulirlo, vedere la sezione 6.2.5.
2. Smaltire l'acqua o le soluzioni per la pulizia dal serbatoio in uno scarico appropriato.
3. Riempire parzialmente il serbatoio con acqua pulita e tenerlo in posizione orizzontale con i fori rivolti verso l'alto.
4. Inclinare ripetutamente il serbatoio, sciacquando a fondo tutto lo sporco e i detriti.

SUGGERIMENTO: asciugare il serbatoio.

Aprire leggermente i tappi del serbatoio prima di riporli per consentire al serbatoio di asciugarsi.

6.3.2 Controllo della spazzola

- controllare che la spazzola sia pulita e intatta, vedere la sezione 7.1 per informazioni su come rimuoverla;
- pulire la spazzola sotto l'acqua pulita o sostituirla se necessario.

6.3.3 Conservazione di i-scrub



ATTENZIONE

Riporre i-scrub in posizione verticale.

1. Assicurarsi che i-scrub sia parcheggiata in un luogo dove nessuno possa urtarci contro.
2. Mettere i-scrub in posizione di riposo (vedere la sezione 4.2.1).
3. Conservare i-scrub vicino a una parete (Figura 27, pos 1) con il manico rivolto verso la parete e la spazzola rivolta dal lato opposto.

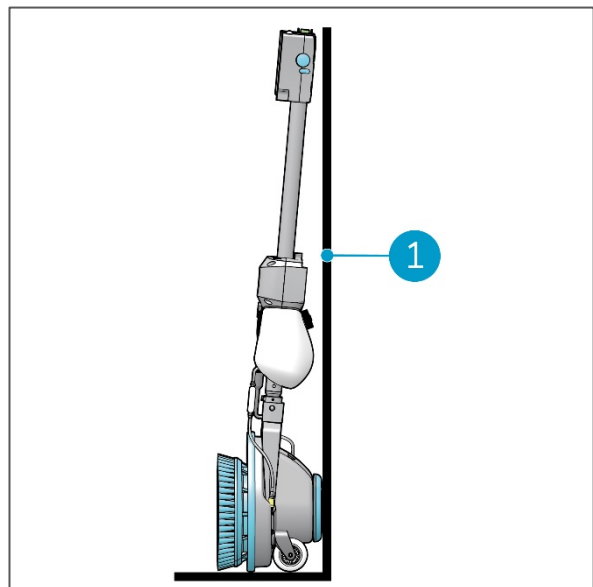


Figura 27



7 Manutenzione



CAUTELA

Rimuovere la batteria prima di eseguire qualsiasi operazione di pulizia o manutenzione.



CAUTELA

Tenere sempre il corpo di i-scrub® 30EM Pro B in posizione verticale quando si sostituisce la spazzola.

7.1 Sostituzione della spazzola

1. Mettere i-scrub in posizione di riposo (vedere la sezione 4.2.1).
2. Appoggiare i-scrub sul lato posteriore con il manico sul pavimento (Figura 28).
3. Estrarre la spazzola (Figura 28, pos 1) dalla vaschetta portaoggetti (Figura 28, pos 2).
4. Ispezionare visivamente la vaschetta del supporto.
5. Pulire la testata con un panno pulito e asciutto prima di installare la nuova spazzola.

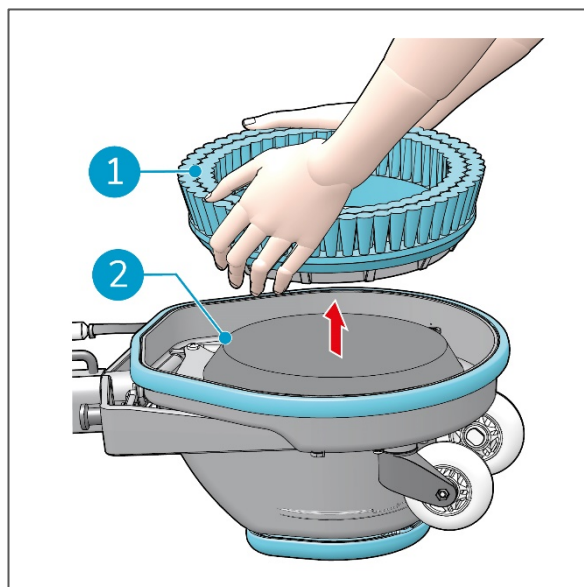


Figura 28

7.2 Pulizia supplementare consigliata

Pulire l'esterno di i-scrub 30EM Pro B settimanalmente con un detergente non abrasivo, non solvente o un panno umido pulito. Per pulire la testata, rimuovere la spazzola, quindi utilizzare un detergente non abrasivo, non solvente o un panno umido e pulito.

7.3 Tempo di manutenzione consigliato

Si consiglia di pianificare un intervento di manutenzione completo presso uno dei nostri partner di assistenza ogni 500 ore.

7.4 Accessori

i-scrub 30EM Pro B può essere dotato di diverse spazzole e dischi per la lucidatura. L'uso di questi accessori è consentito solo a operatori esperti e addestrati poiché alcuni dischi per la lucidatura possono essere abrasivi e causare danni alla superficie del pavimento se applicati in modo errato. Per ulteriori informazioni, contattare il nostro ufficio commerciale o il partner che ha fornito i-scrub 30EM Pro B.



8 Risoluzione dei problemi

Problema	Causa	Soluzione
Assenza di alimentazione	Batteria assente	Inserire la batteria.
	Batteria scarica	Caricare la batteria.
	Batteria posizionata in modo errato	Rimuovere e reinstallare la batteria.
	Serbatoio vuoto	Riempire il serbatoio.
	Tubo flessibile dell'acqua bloccato	Richiesta di assistenza.
Perdita	Serbatoio posizionato in modo errato	Controllare e ricollegare il serbatoio.
La batteria non si carica	La batteria è esaurita	Sostituire la batteria.
Non fuoriesce liquido detergente	Il serbatoio è vuoto	Riempire il serbatoio. Verificare che l'adattatore del tubo flessibile sia correttamente collegato al manicotto.



9 Messa fuori servizio e smaltimento



ATTENZIONE

È responsabilità del proprietario di i-scrub® 30EM Pro B smaltire il prodotto in modo responsabile.

Alla fine del ciclo di vita, i-scrub® 30EM Pro B contiene ancora risorse preziose e deve essere smaltita secondo le leggi e le normative locali in materia di riciclaggio delle apparecchiature elettriche.



Prima dello smaltimento rimuovere la batteria per lo smaltimento separato, vedere la sezione 6.2.4.

SUGGERIMENTO:

in alternativa, conservare la batteria per utilizzarla con un altro i-scrub 30EM Pro B.

1. Rimuovere tutti i singoli componenti come la spazzola e il serbatoio.
2. Smaltire tutti gli elementi in base alle leggi e alle normative locali.



10 Allegati



10.1 Certificato CE

<p>C E R T I F I C A T E of Conformity EC Council Directive 2014/30/EU Electromagnetic Compatibility</p>	 TÜVRheinland [®]
<p>Registration No.: AE 50419952 0001</p> <p>Report No.: 50171073 001</p>	
<p>Holder:</p>	<p>Future Cleaning Technologies (FCT) B.V Hoppenkuil 27A 5626 DD Eindhoven Netherlands</p>
<p>Product:</p>	<p><u>Floor Cleaning Machine</u> (Multi-floor machine)</p>
<p>Identification:</p>	<p>EM3PB</p> <p>Serial No.: n.a.</p> <p>Remark : Refer to test report 50171073 001 for details.</p>
<p>Tested acc. to:</p>	<p>EN 55014-1:2017 EN 55014-2:2015</p>
<p>This certificate of conformity is based on an evaluation of a sample of the above mentioned product. Technical Report and documentation are at the Licence Holder's disposal. This is to certify that the tested sample is in conformity with all provisions of Annex I of Council Directive 2014/30/EU. This certificate does not imply assessment of the production of the product and does not permit the use of a TÜV Rheinland mark of conformity. The holder of the certificate is authorized to use this certificate in connection with the EC declaration of conformity according to the a.m. Directive.</p>	
<p>Date <u>12.10.2018</u></p>	<p>Certification Body</p>  Deng Zhou 
<p>TÜV Rheinland LGA Products GmbH - Tillystraße 2 - 90431 Nürnberg</p>	
<p>CE The CE marking may only be used if all relevant and effective EC Directives are complied with. CE</p>	
<p>19007 7 04 08 © TÜV, LGA and TÜV are registered trademarks. Utilization and application requires prior approval.</p>	



Questo documento fa parte del file tecnico di i-scrub® 30 e sarà disponibile su richiesta.