

i-vac 9B[®]

Mobilité grâce à l'alimentation par batterie

Manuel



i-team Professional b.v.

Hoppenkuil 27b, 5626 DD Eindhoven, Pays-Bas

Téléphone : +31402662400

E-mail : hello@i-teamglobal.com

Internet : www.i-teamglobal.com





Manuel d'utilisation d'origine écrit en anglais

Future Cleaning Technologies B.V.
Hoppenkuil 27b, 5626 DD Eindhoven, Pays-Bas

Téléphone : +31402662400

E-mail : hello@i-teamglobal.com

Internet :

www.i-teamglobal.com

Modèle : C9B

Date : 11/05/2020

Code du produit : C9B.I-V.0000B

Version : v.1.0



Préface

Merci d'avoir choisi l'aspirateur i-vac 9B®. Le puissant moteur offre environ 80 % de la puissance de succion des aspirateurs à câble, sans la contrainte de le brancher sur une prise. De plus, l'i-vac 9B dispose d'un système à deux logements de batterie pour une plus grande autonomie allant jusqu'à 80 minutes, selon le type de batteries i-power® que vous utilisez. Le chargeur de batterie i-charge® 9 garantit un temps de recharge court. Si vous avez besoin de plus de puissance de succion, vous pouvez connecter l'i-brush® à l'i-vac 9B.

Si vous suivez les instructions, l'i-vac 9B est facile à utiliser. Veuillez lire attentivement le manuel d'utilisation. Familiarisez-vous avec les procédures d'utilisation et d'entretien adéquates. Rangez le manuel dans un endroit sûr. Le manuel est un composant essentiel de l'i-vac 9B et doit être remis au nouveau propriétaire lors de toute revente ou de tout échange. Chaque i-vac 9B possède un numéro d'identification unique qui se trouve au bas de la boîte. Votre partenaire i-team a besoin de ce numéro lorsque vous commandez des pièces.

Lorsque ce manuel fait référence au « fabricant », cela désigne : Future Cleaning Technologies B.V., une société affiliée d'i-team à Eindhoven, aux Pays-Bas. Le terme « partenaire » fait référence à votre partenaire local de revente et de service technique i-team.

Objet du manuel d'utilisation

Le manuel d'utilisation entend fournir des informations à l'utilisateur pour toute la durée de vie de l'i-vac 9B afin de permettre une utilisation adéquate, efficace et sûre de l'i-vac 9B même dans le cas d'une mauvaise utilisation raisonnablement prévisible.

Le manuel d'utilisation contient des instructions concernant :

- la sécurité individuelle de l'opérateur ;
- les utilisations prévues et non prévues de l'i-vac 9B ;
- l'utilisation quotidienne ;
- l'entretien ;
- les conditions de stockage ;
- la mise au rebut de l'i-vac 9B.

Ces instructions doivent être prises en compte pour éviter les risques pouvant entraîner des dommages physiques et/ou matériels.

Public cible

Ce manuel d'utilisation est destiné aux utilisateurs finaux, aux opérateurs de l'i-vac 9B et à leurs superviseurs, ainsi qu'aux partenaires et importateurs.

Opérateurs de l'i-vac 9B

L'i-vac 9B ne doit être utilisé que par un individu :

- qui a correctement lu et compris les instructions de ce manuel ;
- qui a été formé par un opérateur expérimenté ayant lu et compris les instructions de ce manuel.



Guide de lecture

Les symboles et termes suivants servent à alerter le lecteur sur les problèmes de sécurité et les informations importantes :





Symbole	Terme	Explication
	AVERTISSEMENT	Indique une situation dangereuse qui, si les instructions de sécurité ne sont pas respectées, peut mener à des blessures pour l'opérateur ou les personnes présentes et à des dommages légers à modérés pour le produit ou l'environnement.
	MISE EN GARDE	Indique une situation dangereuse qui, si les instructions de sécurité ne sont pas respectées, peut entraîner des dommages légers à modérés pour le produit ou l'environnement.
	BATTERIES	Désigne une machine fonctionnant sur batterie, les batteries doivent être chargées conformément aux instructions du manuel d'utilisation séparé de l'i-charge® 9. Les batteries doivent être mises au rebut conformément aux lois et réglementations locales.
	ATTENTION	Indique une limite de responsabilité, c'est-à-dire une situation dans laquelle le fabricant ou ses partenaires et affiliés ne peuvent être tenus pour responsables des dommages causés par le non-respect des dispositions.



Table des matières

Preface	3
Purpose of the user manual.....	3
Target audience	3
Operators of the i-vac 9B	3
Reading guide.....	4
1 Introduction.....	7
1.1 Intended use of the product.....	7
1.2 Non-intended use of the product.....	8
1.3 Lifespan.....	9
1.4 Modifications.....	9
1.5 Specifications.....	10
1.6 Warranty.....	11
1.7 Identification	11
2 Description	12
2.1 Explanation LED indicators	13
3 Safety.....	14
3.1 Batteries	14
3.2 Risks during operation.....	14
4 Transport and storage	15
5 Assembly and installation.....	16
5.1 Unboxing.....	16
5.2 Assembly.....	17
5.3 Replacing the dust bag	18
6 Operation	21
6.1 Before you start.....	21
6.1.1 Height adjustment.....	21
6.1.2 Insert and check the batteries.....	22
6.2 Normal operation	23
6.2.1 After normal operation	23
6.2.2 Remove the batteries.....	24
6.3 Operation with i-brush®	25
6.3.1 After operation with i-brush	25
6.3.2 Remove the batteries.....	26
7 Maintenance	27
7.1 Cleaning	27



7.1.1	Clean the machine.....	27
7.1.2	Clean the hose and wand.....	27
7.2	Replacing the filters.....	28
7.2.1	Replacing the cassette filter.....	28
7.2.2	Replacing the motor filter.....	29
7.3	Brush and tool condition.....	30
7.4	Damaged or worn parts.....	30
7.5	Maintenance frequency.....	31
7.6	Storage.....	31
8	Trouble shooting.....	32
9	Decommissioning and disposal.....	33
10	Attachments.....	34
10.1	CE Certificate.....	34



1 Introduction

L'i-vac 9B® est une machine sûre et simple d'utilisation. Ce manuel vous aide à vous lancer et explique les procédures d'utilisation et d'entretien.

L'i-vac 9B fonctionne sur batterie. Les batteries utilisées dans l'i-vac 9B sont identiques à celles utilisées dans plusieurs produits i-team alimentés par batterie. Les batteries doivent être complètement chargées avant utilisation. Veuillez vous reporter au manuel d'utilisation de l'i-charge® pour connaître la procédure adéquate.

Ce manuel est destiné aux personnes qui travaillent avec l'i-vac 9B et réalisent l'entretien quotidien. Le manuel doit être lu en entier avant toute première utilisation. Ce manuel décrit la méthode d'utilisation, les mesures de sécurité ainsi que les modes d'entretien et de transport appropriés.

i-team améliore continuellement tous ses produits en se basant sur l'expérience et les commentaires des utilisateurs. Toute différence entre les textes et/ou les images du manuel et votre i-vac 9B peut donc provenir d'une différence de modèle ou de changements possibles dus au processus de développement continu et d'innovation.

1.1 Utilisation prévue du produit



Figure 1

L'i-vac 9B est destiné à une utilisation en intérieur et pour l'aspiration de matières **sèches** uniquement.

L'i-vac 9B convient à une utilisation professionnelle. Par exemple : dans les hôtels, les écoles, les hôpitaux, les usines, les magasins, les entreprises de nettoyage, les centres de vacances et les bureaux.



Veillez à ce que l'i-vac 9B® soit entretenu conformément aux instructions de la section 7 Entretien. Le non-respect des procédures d'entretien recommandées peut entraîner des situations dangereuses et i-team Professional ne fournit alors AUCUNE garantie.

Contrôlez régulièrement les filtres, le sac à poussière et le tuyau pour détecter toute contamination ou tout dommage. Remplacez les pièces endommagées. Pour savoir comment commander des pièces pour l'i-vac 9B reportez-vous à la section 7.4.

UTILISEZ EXCLUSIVEMENT des pièces de rechange i-team Professional. i-team Professional ne fournit **AUCUNE** garantie en cas d'utilisation de pièces autres que celles d'origine.

L'i-vac 9B ne doit être utilisé que par un individu :

- qui a correctement lu et compris les instructions de ce manuel ;
- qui a été formé par un opérateur expérimenté ayant lu et compris les instructions de ce manuel.

L'i-vac 9B et les accessoires doivent être propres.

Afin de pouvoir utiliser l'i-vac 9B sur différents types de surfaces, des outils supplémentaires sont fournis. Ces outils sont faciles à remplacer. Pour sélectionner l'outil adapté à chaque tâche, voir Figure 2.

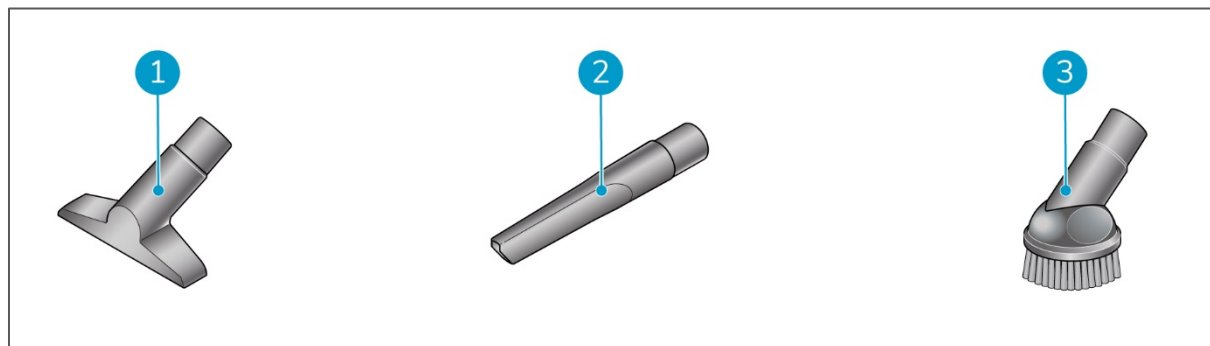


Figure 2

Légende

1. Brosse d'ameublement.
2. Suceur plat.
3. Brosse ronde.

1.2 Utilisation non prévue du produit



AVERTISSEMENT

Une utilisation non prévue peut avoir des conséquences sur la sécurité des opérateurs et des personnes présentes et annulera la garantie du produit.

L'i-vac 9B n'est pas destiné à nettoyer autre chose que des matières sèches.



L'i-vac 9B® n'est pas conçu pour aspirer :

- des matières humides ou de l'eau ;
- des cendres chaudes ou des mégots allumés ;
- des substances dangereuses ou explosives ;
- des matières présentant un risque biologique ;
- des matières particulaires ;
- de gros morceaux de verre, de plastique ou de bois.

1.3 Durée de vie

Pour assurer le bon fonctionnement de l'i-vac 9B et sa longue durée de vie, la fréquence d'entretien recommandée dans ce manuel doit être respectée. Voir la section 7.5.

1.4 Modifications

Il est interdit de modifier le design de l'i-vac 9B sans avoir consulté le fabricant et obtenu son autorisation. Toute modification affecte la garantie. Reportez-vous à la section 1.6.



1.5 Spécifications

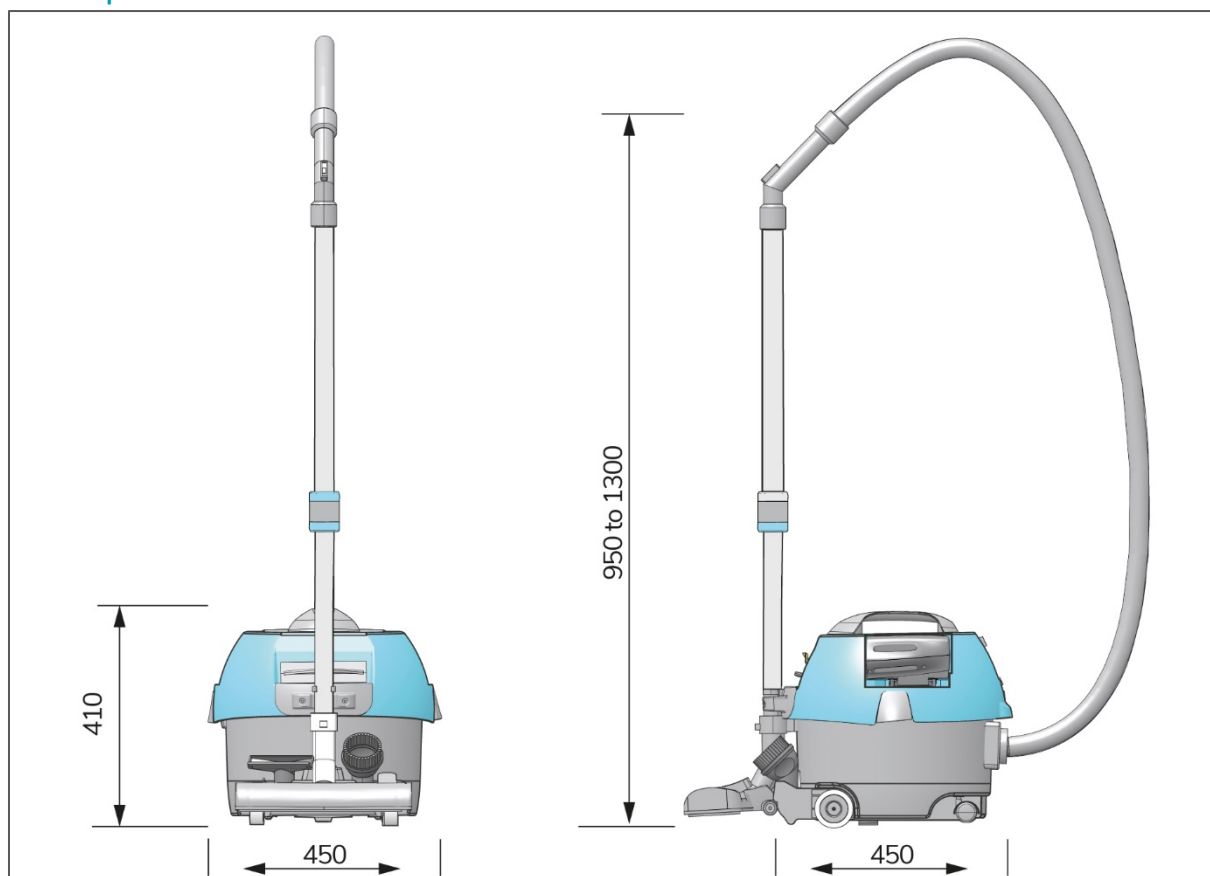


Figure 3

Taille du corps :	450 x 450 x 410 mm
Poids :	7 kg
Longueur du tuyau :	250 cm
Capacité :	9 L
Niveau sonore :	58 dB(A)
Diamètre des outils :	32 mm
Succion/aspiration d'eau :	1 300 mm
Débit d'air :	24,7 l/sec
Application :	Intérieur, plancher sec
Capacité du logement de batterie :	2 batteries
Source d'alimentation électrique :	Batteries i-power 9 ou 14
Spécifications de la batterie i-power 9 / i-power 14 :	25,2 V 8,8 Ah / 25,2 V 14 Ah
Autonomie de fonctionnement de l'i-power 9 : 1 batterie / 2 batteries :	30 minutes / 60 minutes
Autonomie de fonctionnement de l'i-power 14 : 1 batterie / 2 batteries :	40 minutes / 80 minutes
Type de chargeur :	Externe
Chargeur :	110-240 V, 50 / 60 Hz
Matériau de la machine :	PP



1.6 Garantie

L'i-vac 9B® ne doit être utilisé qu'avec les pièces fournies. L'utilisation d'autres pièces pourrait endommager l'i-vac 9B et présenter un risque pour l'opérateur. L'utilisation d'autres alimentations ou le non-respect des instructions de ce manuel annule la garantie du fabricant. La période de garantie est de 1 an.

1.7 Identification

Chaque i-vac 9B possède un numéro de série unique qui se trouve au bas de la boîte. Votre partenaire i-team a besoin de ce numéro lorsque vous commandez des pièces.

Plaque signalétique explicative :



Type de produit : i-vac 9B

Code de production : C9B.I-V.0000B

Modèle : C9B

Numéro de série :

Distributeur : i-team Professional

Hoppenkuil 27 b

NL-5626 DD Eindhoven

Figure 4



2 Description

Le corps de l'i-vac 9B[®] est fabriqué dans un matériau durable et résistant aux chocs. Le tuyau très long vous permet d'atteindre les endroits difficiles. L'i-vac 9B peut être associé à une brosse i-brush[®] optionnelle. Avec cet outil supplémentaire pour le sol, les tapis sont brossés pendant l'aspiration pour aspirer plus de saleté et de poussière. L'i-vac 9B est alimenté par deux batteries i-power[®].

L'i-vac 9B se compose des éléments suivants :

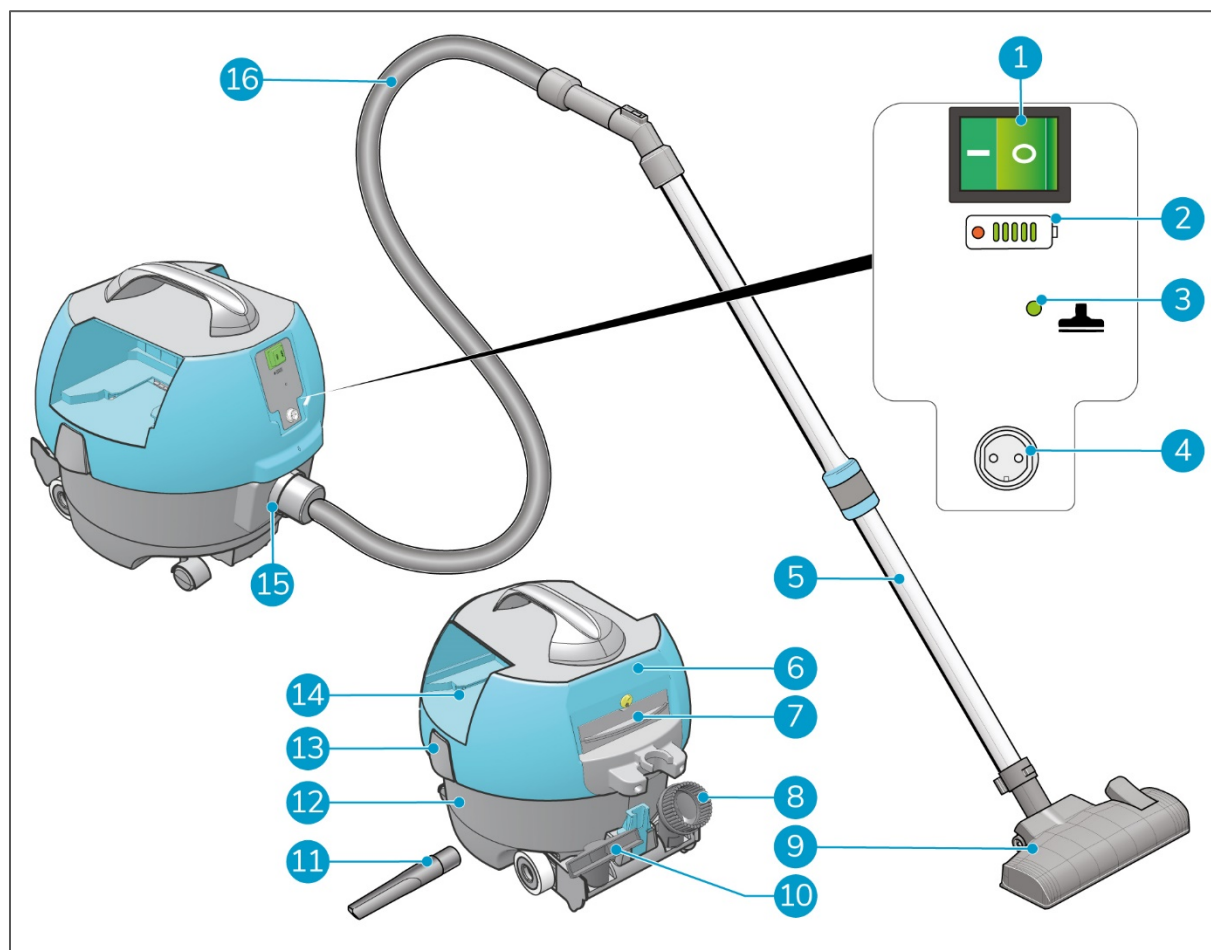


Figure 5

Légende

- | | |
|--|-------------------------------------|
| 1. Un interrupteur ON/OFF. | 9. Une brosse pour sol standard. |
| 2. Un affichage de l'état de puissance de la batterie. | 10. Une brosse d'ameublement. |
| 3. Une DEL de fonction d'aspiration. | 11. Un suceur plat. |
| 4. Un connecteur i-brush. | 12. Un bac. |
| 5. Un manche télescopique. | 13. Un loquet pour ouvrir le capot. |
| 6. Un capot. | 14. Deux supports de batterie. |
| 7. Un filtre à cassette. | 15. Un raccord de tuyau. |
| 8. Une brosse ronde. | 16. Un tuyau. |



2.1 Explication des voyants à DEL

1. Affichage de l'état de puissance de la batterie. Les DEL vertes d'état de puissance de la batterie sont toujours allumées pendant l'utilisation normale. Lorsque les batteries sont chargées à fond, toutes les DEL vertes sont allumées et au fur et à mesure que les batteries se déchargent, elles s'éteignent une à une. La DEL rouge de faible puissance de batterie s'allume lorsque vous démarrez la machine et s'éteint après quelques secondes. Cela permet de contrôler que la DEL fonctionne correctement. La DEL rouge s'allume également lorsque les batteries sont presque déchargées complètement.
2. DEL de fonction d'aspiration. La DEL de fonction d'aspiration clignote lorsque le bouton ON/OFF est en position ON. Lorsque l'i-vac 9B® est à pleine puissance, elle reste allumée.

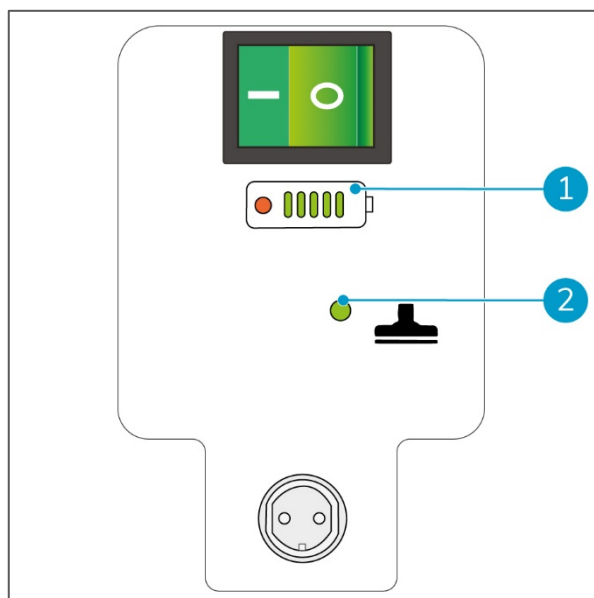


Figure 6



3 Sécurité

La sécurité passe avant tout. Veuillez donc prendre le temps de lire et de comprendre ces consignes de sécurité. Une mauvaise utilisation peut causer des dommages ou annuler la garantie du fabricant.

3.1 Batteries

MISE EN GARDE

En fonctionnement normal, les batteries 24 V ne présentent aucun risque pour la sécurité. Veuillez garder à l'esprit les consignes de sécurité suivantes :



- ne les écrasez pas, ne les percez pas et ne les endommagez en aucune façon ;
- ne les chauffez pas et ne les incinerez pas ;
- ne les court-circuitez pas ;
- ne les démontez pas ;
- gardez les batteries au sec ;
- ne chargez les batteries qu'entre 5 °C et 40 °C (41 °F ~ 104 °F) ;
- n'utilisez les batteries qu'entre 5 °C et 45 °C (41 °F ~ 113 °F).

3.2 Risques pendant le fonctionnement



AVERTISSEMENT

ARRÊTEZ IMMÉDIATEMENT L'OPERATION si l'i-vac 9B® ne fonctionne pas correctement ou fait un bruit inhabituel. Réparez l'i-vac 9B avant de poursuivre.



AVERTISSEMENT

N'UTILISEZ PAS l'i-vac 9B sans sac filtrant.



AVERTISSEMENT

N'UTILISEZ PAS l'i-vac 9B sur des surfaces humides ou mouillées. Cela pourrait endommager l'i-vac 9B et présenter un danger pour l'utilisateur. Les dommages causés par une utilisation sur une surface humide ne sont pas couverts par la garantie.



4 Transport et stockage

- Ne stockez pas l'i-vac 9B® en extérieur ;
- Rangez l'i-vac 9B dans un endroit sec ;
- Retirez les batteries lorsque vous stockez l'i-vac 9B pendant une longue durée. Voir la section 6.2.2;
- Avant de transporter l'i-vac 9B, retirez les batteries. Voir la section 6.2.2;
- Avant d'utiliser à nouveau l'i-vac 9B, assurez-vous que les batteries sont chargées. Consultez le manuel d'utilisation de l'i-charge 9®.



5 Assemblage et installation

L'i-vac 9B® ne nécessite pas beaucoup de montage. La machine est livrée avec 3 outils supplémentaires pour aspirer différents types de surfaces.

5.1 Déballage

L'i-vac 9B est emballé dans 1 boîte. Les batteries et le chargeur de batterie doivent être commandés séparément.

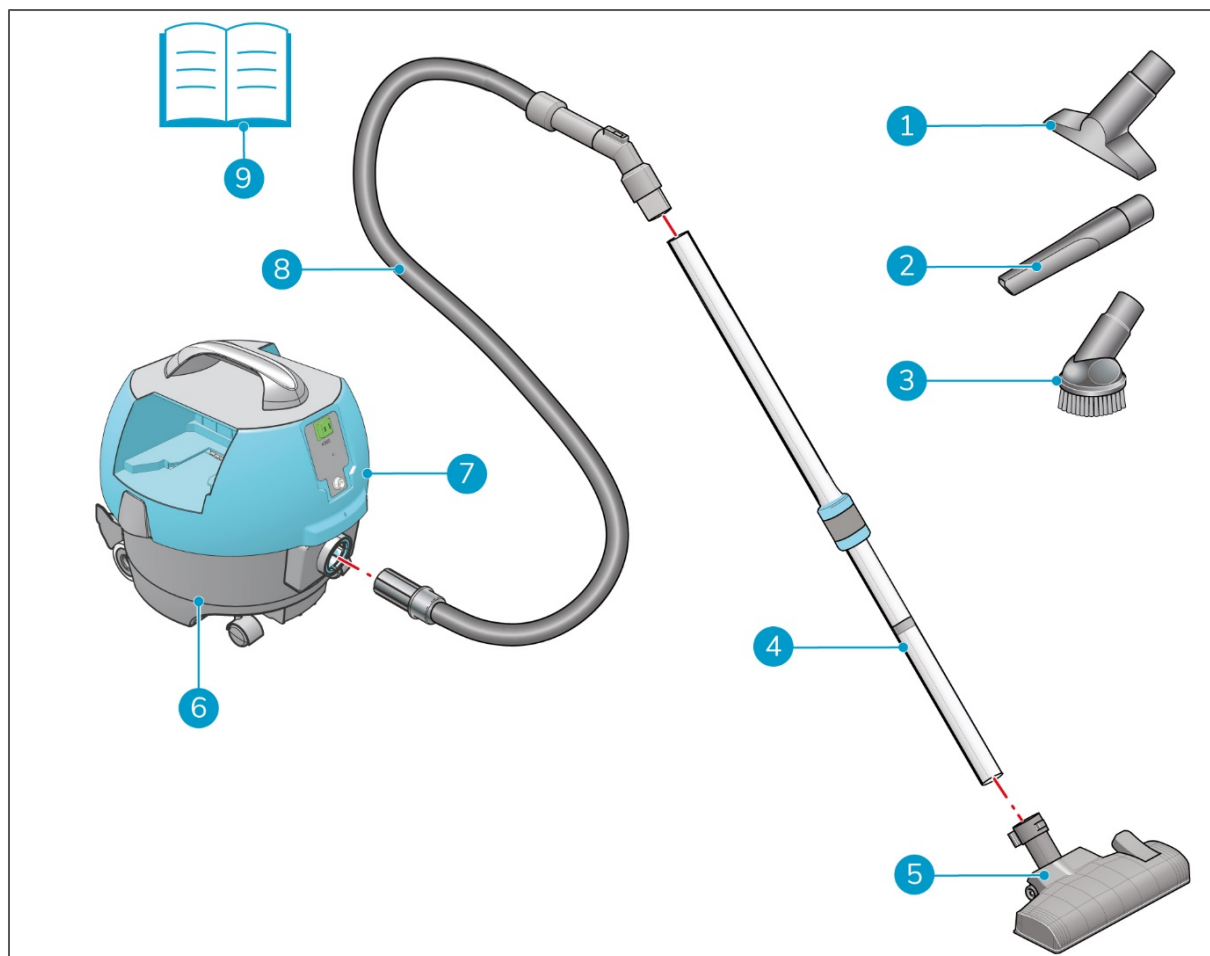


Figure 7

Légende

- | | |
|--------------------------------|-------------------------------|
| 1. 1x brosse d'ameublement | 6. 1x bac i-vac 9B |
| 2. 1x suceur plat | 7. 1x capot i-vac 9B |
| 3. 1x brosse ronde | 8. 1x tuyau |
| 4. 1x manche télescopique | 9. 1x ce manuel d'utilisation |
| 5. 1x brosse pour sol standard | |



5.2 Assemblage

1. Insérez le tuyau (Figure 8, pos 1) dans le raccord de tuyau (Figure 8, pos 6).
2. Faites tourner le tuyau dans le sens des aiguilles d'une montre pour le verrouiller.
3. Insérez le tuyau dans le manche (Figure 8, pos 2).
4. Fixez la brosse pour sol standard (Figure 8, pos. 5) sur la grande extrémité du manche.
5. Placez la brosse d'ameublement et la brosse ronde (Figure 8, pos. 4) sur les supports (Figure 8, pos. 3).

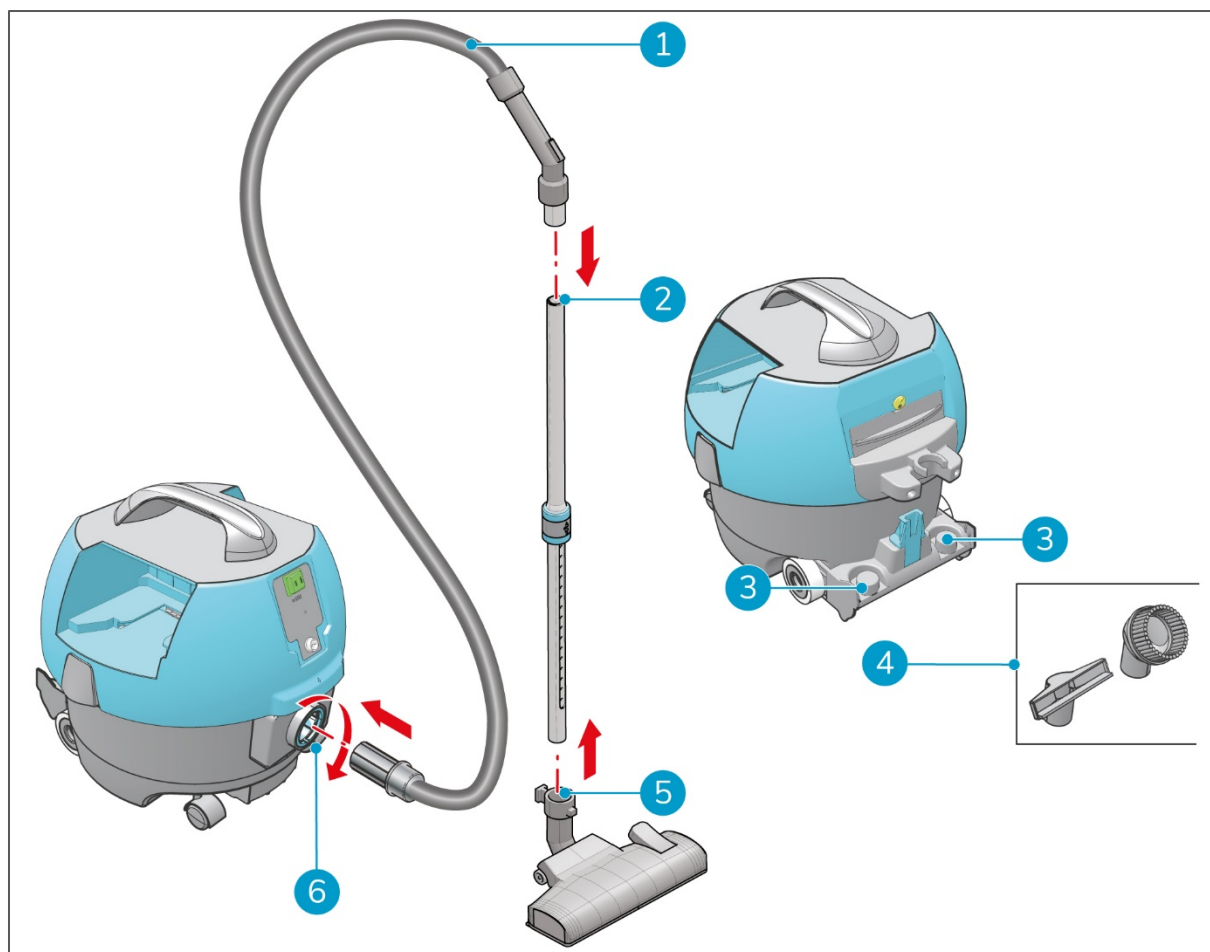


Figure 8



5.3 Remplacement du sac à poussière

Contrôlez le sac à poussière chaque semaine et remplacez-le s'il est plein. Utilisez uniquement des sacs à poussière i-team d'origine.

Vérifiez que le tuyau est débranché de l'i-vac 9B® avant de retirer le sac à poussière. Vous ne pouvez pas retirer le sac à poussière si le tuyau est en place.

1. Éteignez l'i-vac 9B à l'aide de l'interrupteur ON/OFF (Figure 9, pos 1).
2. Retirez les batteries. Voir la section 6.2.2.
3. Libérez les loquets (Figure 9, pos. 2) de part et d'autre de l'i-vac 9B®.
4. Soulevez le capot par sa poignée (Figure 9, pos 3).

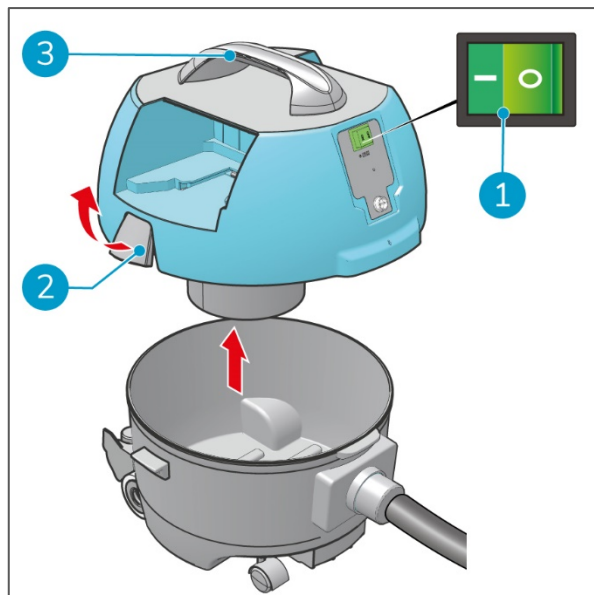


Figure 9

5. Placez le capot sur une surface plane (Figure 10 pos. 1).

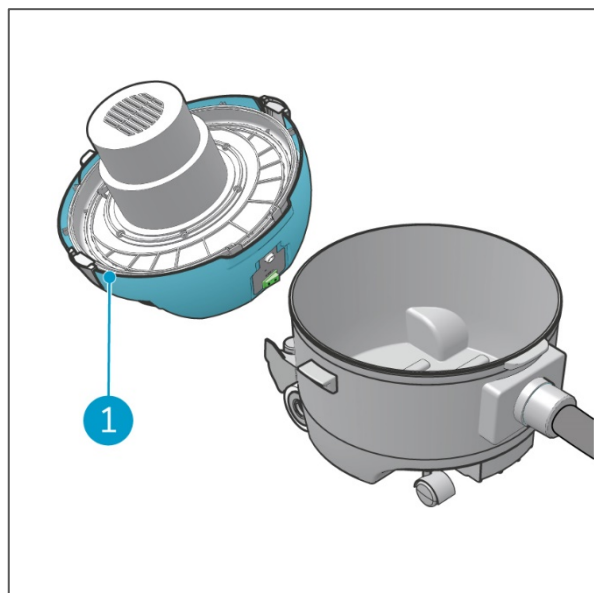


Figure 10

6. Faites tourner le tuyau (Figure 11, pos 4) dans le sens inverse des aiguilles d'une montre et retirez-le du raccord de tuyau.
7. Tirez sur la languette en carton (Figure 11, pos 2) pour sceller le sac à poussière.
8. Pliez les extrémités du sac à poussière (Figure 11, pos 1) l'une vers l'autre.
9. Retirez l'ancien sac à poussière (Figure 11, pos 3).

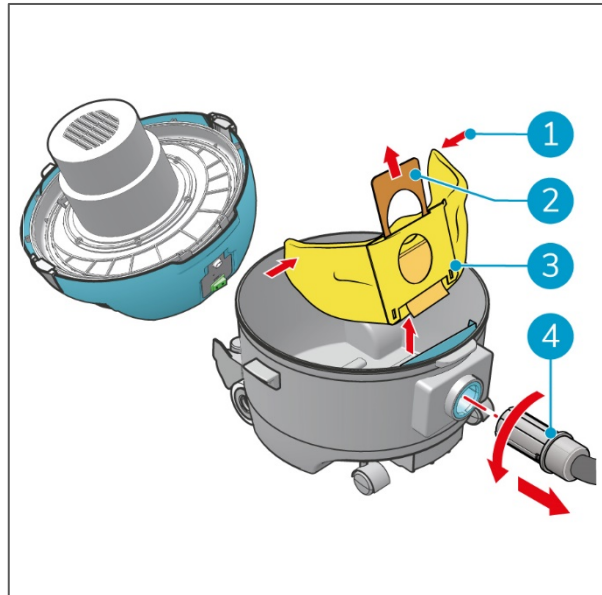


Figure 11

10. Faites glisser le col en carton du nouveau sac à poussière (Figure 12, pos 1) dans les fentes pour insérer complètement le sac à poussière.
11. Dépliez le sac à poussière (Figure 12, pos 2).

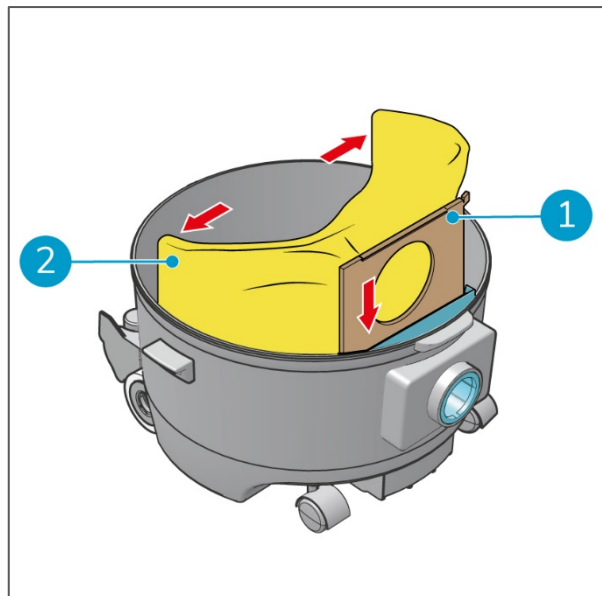


Figure 12

12. Insérez le tuyau (Figure 13, pos 1) dans le raccord de tuyau (Figure 13, pos. 2), puis faites-le tourner dans le sens des aiguilles d'une montre pour le verrouiller.

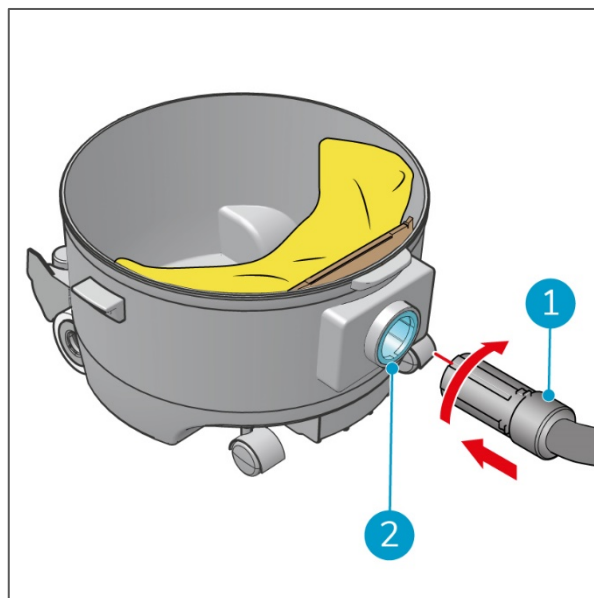


Figure 13

13. Placez le capot (Figure 14, pos 1) sur le bac.
14. Fermez les loquets (Figure 14, pos 2).
15. Remplacez les batteries. Voir la section 6.1.2.

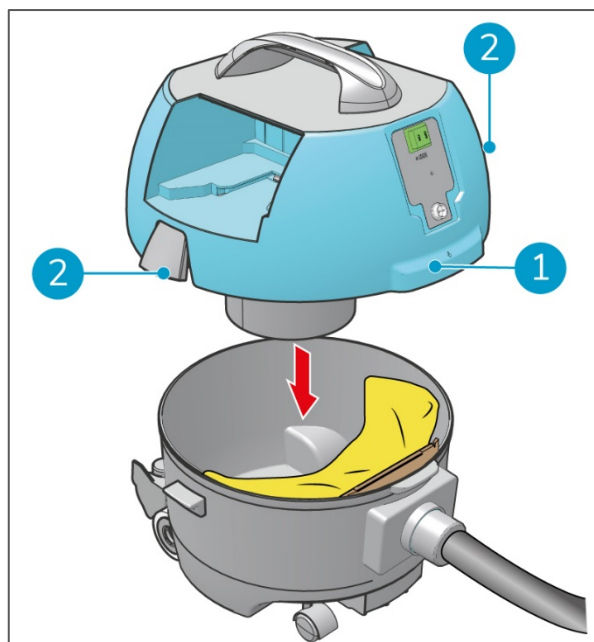


Figure 14



ATTENTION

Vérifiez que le capot est bien mis sur le bac. Dans le cas contraire, vous risqueriez d'aspirer de l'air, ce qui nuit aux performances de l'i-vac 9B®.



6 Fonctionnement

6.1 Avant de commencer

1. Vérifiez que l'i-vac 9B® n'est pas endommagé ou défectueux.
2. Vérifiez que le sac à poussière est placé dans l'i-vac 9B. Voir aussi la section 5.3.
3. Veillez à utiliser l'outil approprié à l'usage prévu. Voir également Figure 2.
4. Contrôlez l'usure de la brosse.
5. Vérifiez tous les filtres. Voir la section 7.2.

6.1.1 Réglage de la hauteur

Tirez le bouton (Figure 15, pos. 1) du manche vers le haut pour le déverrouiller, réglez la longueur du manche, puis relâchez le bouton pour verrouiller.

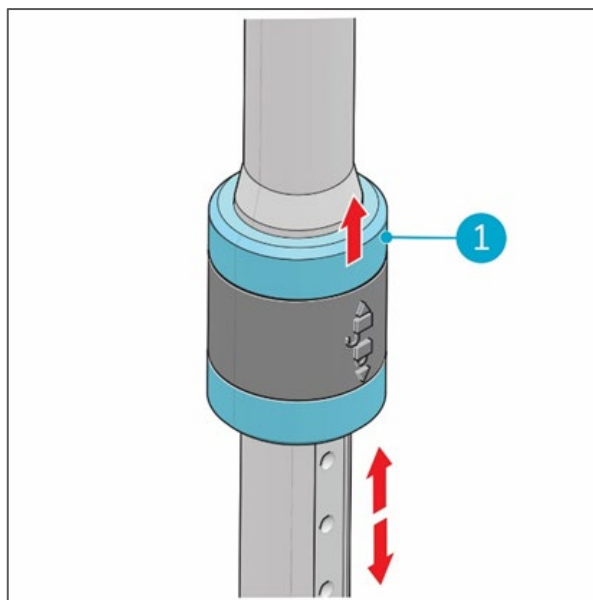


Figure 15



6.1.2 Insérez et vérifiez les batteries

1. Alignez chaque batterie sur son logement (Figure 16, pos. 1) et faites glisser chaque batterie jusqu'à ce que vous entendiez un « clic ». Les batteries sont alors fixées.

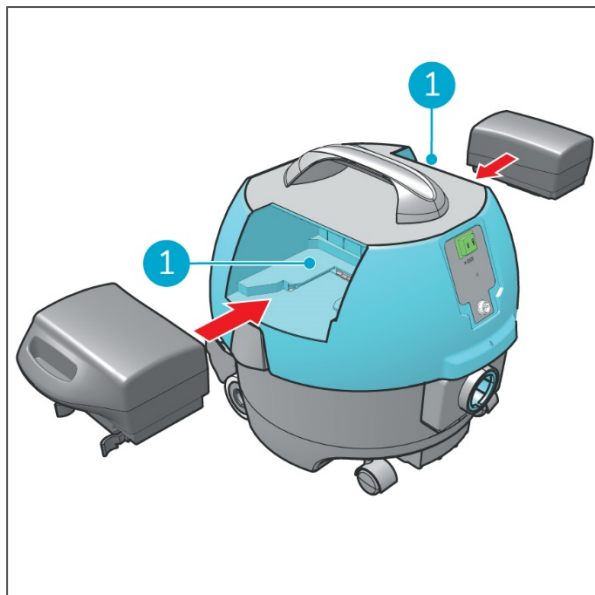


Figure 16

2. Appuyez sur l'interrupteur ON/OFF (Figure 17, pos. 1) pour allumer l'i-vac 9B®. Le voyant vert de l'interrupteur ON/OFF s'allume.
3. Vérifiez l'affichage de l'état de puissance de la batterie sous l'interrupteur ON/OFF (Figure 17, pos. 2). Voir la section 2.1.
4. Appuyez sur l'interrupteur ON/OFF (Figure 17, pos 1) pour éteindre l'i-vac 9B.

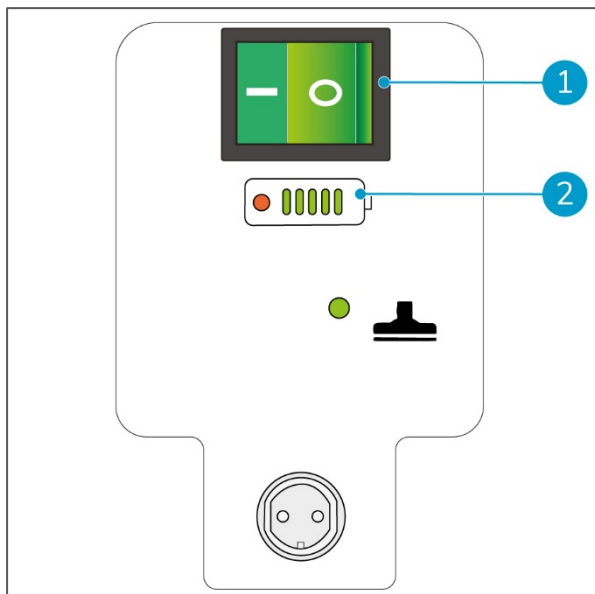


Figure 17

CONSEIL :

Il n'est pas recommandé d'utiliser les batteries lorsqu'elles sont chargées à moins de 40 %. L'i-vac 9B peut fonctionner sur une seule batterie.



6.2 Fonctionnement normal

1. Appuyez sur l'interrupteur ON/OFF (Figure 18, pos 1) pour démarrer l'i-vac 9B®. La DEL de fonction d'aspiration s'allume.
2. Sortez le manche (Figure 18, pos. 2) de son support.
3. Commencez à passer l'aspirateur.

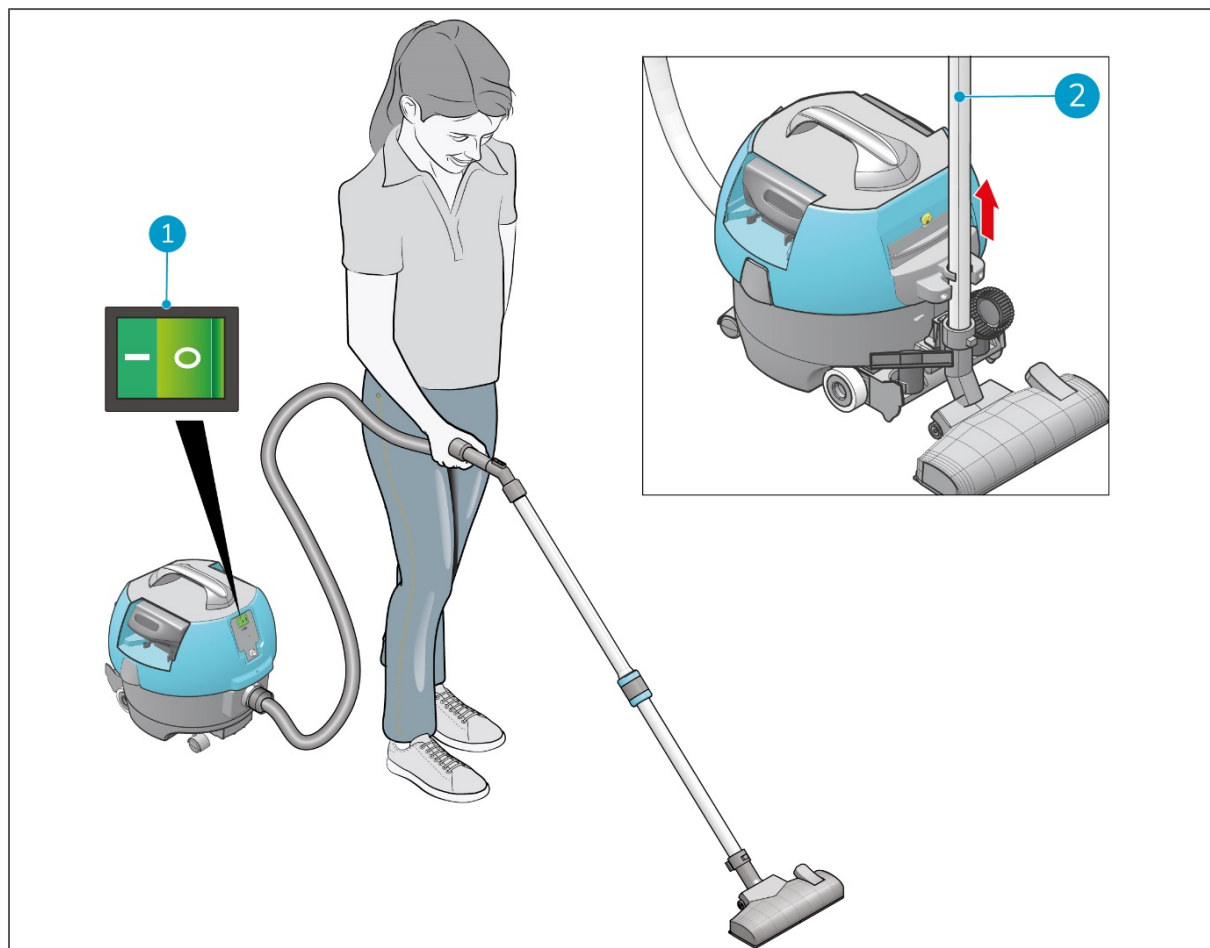


Figure 18

6.2.1 Après un fonctionnement normal

1. Appuyez sur l'interrupteur ON/OFF (Figure 18, pos 1) pour éteindre l'i-vac 9B.
2. Remettez le manche (Figure 18, pos. 2) sur le support.



6.2.2 Retirez les batteries

1. Appuyez sur les clips en plastique de la batterie (Figure 19, pos 1) pour les rapprocher légèrement l'un de l'autre.
2. Retirez la batterie.
3. Placez les batteries dans le chargeur en vue de la prochaine utilisation.

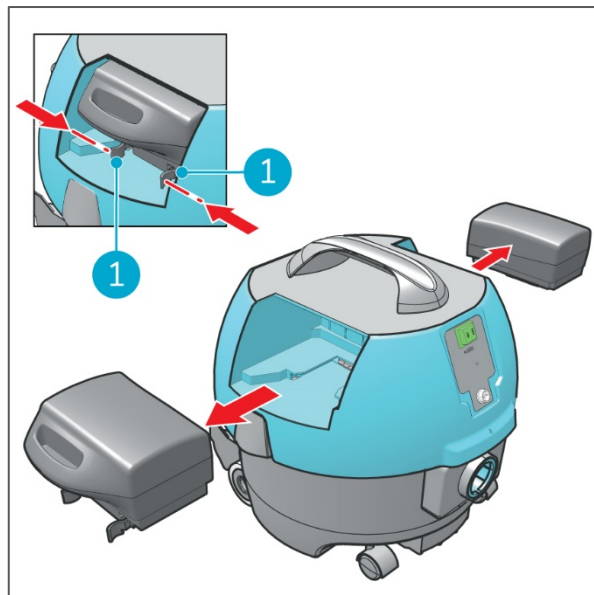


Figure 19



6.3 Fonctionnement avec i-brush®

1. Faites tourner le tuyau de l'équipement standard dans le sens des aiguilles d'une montre (Figure 20, pos 6).
2. Retirez le tuyau du bac de l'i-vac 9B®.
3. Insérez le tuyau de l'i-brush (Figure 20, pos 4) dans le raccord de tuyau (Figure 20, pos 2).
4. Faites tourner le tuyau dans le sens des aiguilles d'une montre pour le verrouiller.
5. Insérez la fiche de l'i-brush (Figure 20, pos. 5) dans le connecteur de l'i-vac 9B (Figure 20, pos. 1) et serrez la bague de la fiche.
6. Appuyez sur l'interrupteur ON/OFF (Figure 20, pos. 7) pour allumer l'i-vac 9B.
7. Appuyez sur l'interrupteur ON/OFF (Figure 20, pos 3) pour allumer l'i-brush.
8. Commencez à passer l'aspirateur. L'i-brush est plus efficace si vous **n'appuyez pas** sur la brosse.

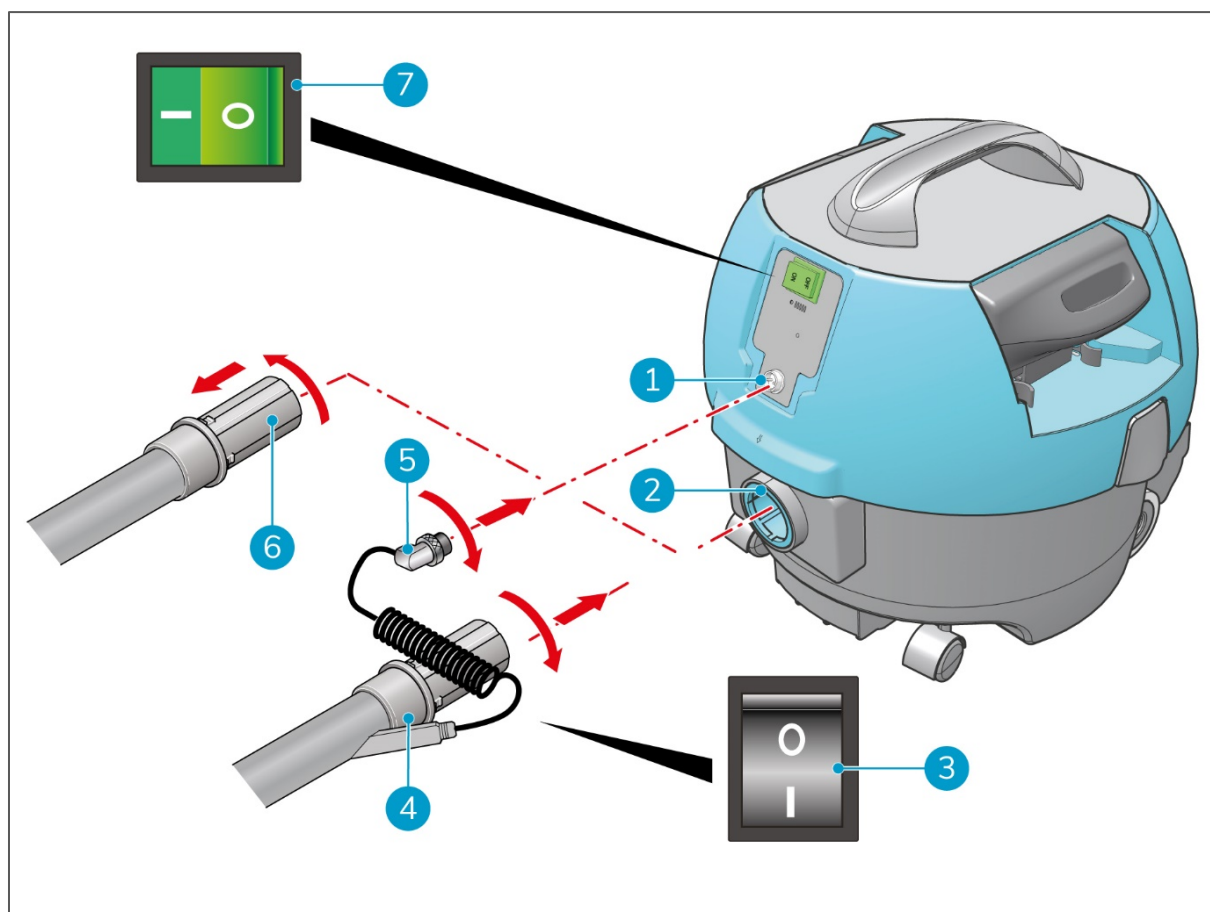


Figure 20

6.3.1 Après utilisation avec l'i-brush

1. Appuyez sur l'interrupteur ON/OFF (Figure 20, pos 3) pour éteindre l'i-brush.
2. Appuyez sur l'interrupteur ON/OFF (Figure 20, pos 7) pour éteindre l'i-vac 9B.



6.3.2 Retrait des batteries

1. Appuyez sur les clips en plastique de la batterie (Figure 21, pos 1) pour les rapprocher légèrement l'un de l'autre.
2. Retirez la batterie.
3. Placez les batteries dans le chargeur en vue de la prochaine utilisation.

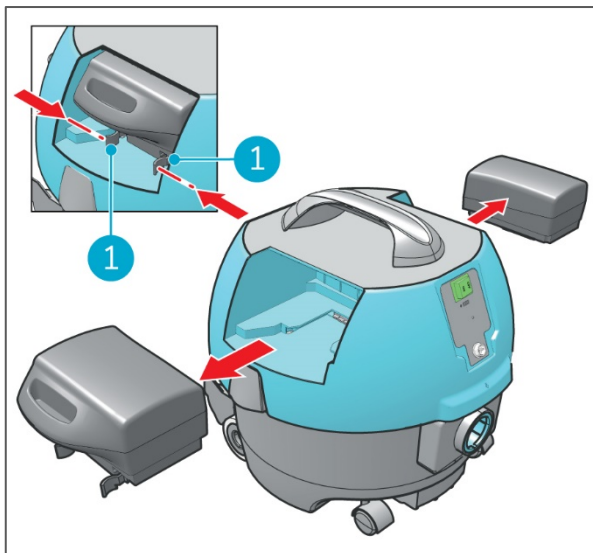


Figure 21



7 Entretien



AVERTISSEMENT

Avant de commencer la maintenance ou le remplacement de pièces : **éteignez l'i-vac 9B® et retirez les batteries.**

L'i-vac 9B ne nécessite pas beaucoup d'entretien, mais il est recommandé de le nettoyer après utilisation et avant de le ranger.

Pour assurer le bon fonctionnement de l'i-vac 9B, et sa longue durée de vie, la fréquence d'entretien recommandée mentionnée dans ce manuel doit être respectée.

Les procédures d'entretien non expliquées dans ce manuel doivent être effectuées par votre partenaire i-team. Veillez à vous munir du nom du modèle et du numéro de série de l'i-vac 9B lorsque vous appelez un partenaire. Pour plus d'informations, veuillez remplir le formulaire de contact sur www.i-teamglobal.com.

L'entretien et le montage ou le démontage de l'i-vac 9B doivent être réalisés uniquement par un individu :

- qui a correctement lu et compris les instructions de ce manuel ;
- qui a été formé par un opérateur expérimenté ayant lu et compris les instructions de ce manuel ;
- adulte.

7.1 Nettoyage



AVERTISSEMENT

NE NETTOYEZ PAS l'i-vac 9B avec un nettoyeur haute pression.
N'IMMERGEZ PAS l'i-vac 9B dans l'eau.

7.1.1 Nettoyage de la machine

Nettoyez l'extérieur de la machine à l'aide d'une lavette humide.

7.1.2 Nettoyage du tuyau et du manche

Veillez à ce que le tuyau et le manche ne soient pas obstrués. Retirez les objets provoquant un blocage en tapotant doucement le tuyau ou le manche avec la main.



AVERTISSEMENT

N'utilisez PAS d'objet pointu pour nettoyer le tuyau ou le manche.



7.2 Remplacement des filtres

Vérifiez tous les filtres avant de commencer à aspirer et remplacez-les s'ils semblent pollués ou obstrués.

7.2.1 Remplacement du filtre à cassette



MISE EN GARDE

Lorsque vous insérez le nouveau filtre à cassette dans le capot de l'i-vac 9B®, vérifiez que les flèches sur le filtre sont orientées vers le haut.

1. Tournez le disque de verrouillage jaune (Figure 22, pos. 1) vers le haut.
2. Retirez le filtre à cassette (Figure 22, pos. 2) du capot de l'i-vac 9B.
3. Insérez le nouveau filtre à cassette dans le capot de l'i-vac® 9B.
4. Retournez le disque de verrouillage jaune.

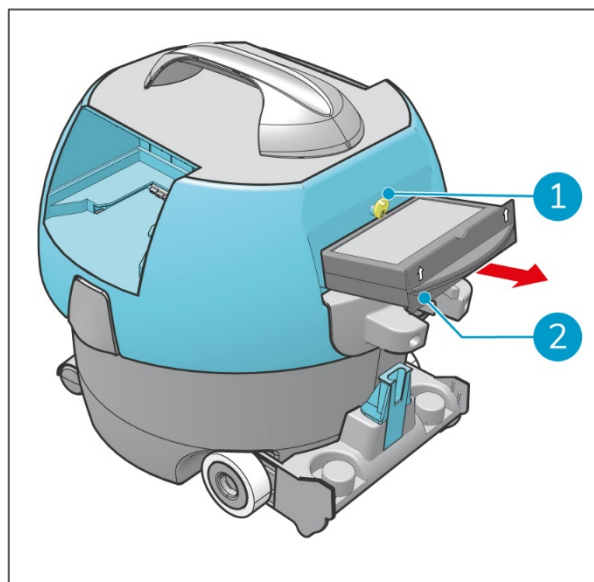


Figure 22

Types de filtres HEPA et ULPA

Votre i-vac 9B est équipé d'un filtre à cassette standard, idéal pour le nettoyage quotidien. En plus des filtres à cassette classiques, nous proposons des filtres HEPA et ULPA :

- le filtre HEPA permet d'éliminer les agents pathogènes, les allergènes et les particules pouvant provoquer des problèmes de santé souvent associés à l'asthme ;
- les filtres ULPA sont utilisés dans des environnements qui exigent une grande qualité de l'air.

Veuillez contacter votre partenaire i-team local pour les certifications des filtres.



7.2.2 Remplacement du filtre du moteur

1. Éteignez l'i-vac 9B® à l'aide de l'interrupteur ON/OFF (Figure 23, pos 1).
2. Retirez les batteries. Voir la section 6.2.2.
3. Ouvrez les loquets (Figure 23, pos 2).
4. Soulevez le capot par sa poignée (Figure 23, pos 3).

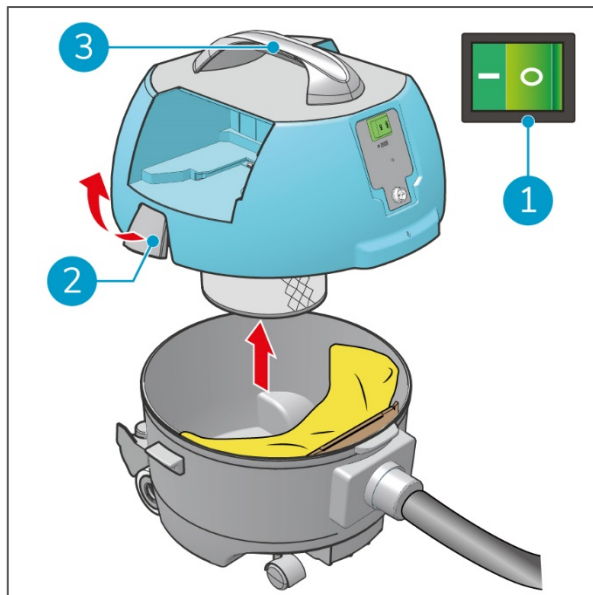


Figure 23

5. Placez le capot sur une surface plane (Figure 24 pos. 1).

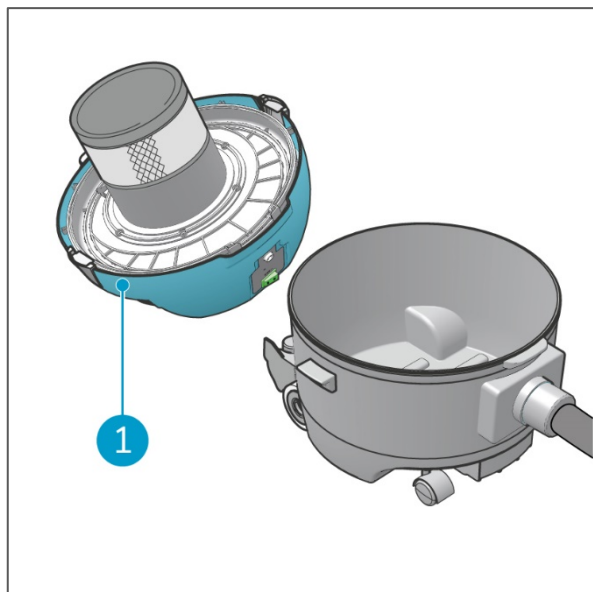


Figure 24



6. Soulevez l'ancien filtre du moteur (Figure 25, pos. 1) vers le haut pour le retirer.
7. Placez le nouveau filtre du moteur (Figure 25, pos 1).
8. Poussez le filtre sur le moteur jusqu'à ce qu'il soit complètement en bas.

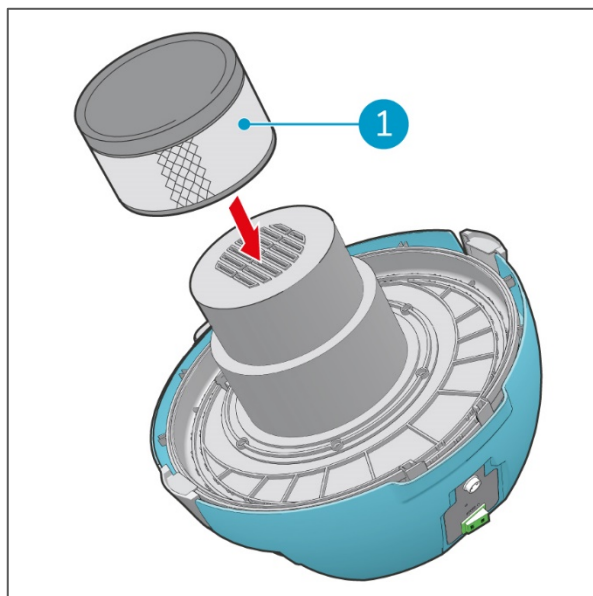


Figure 25

9. Remettez le capot en place (Figure 26, pos 1) sur le bac.
10. Fermez les loquets (Figure 26, pos 2).
11. Remplacez les batteries. Voir la section 6.1.2.

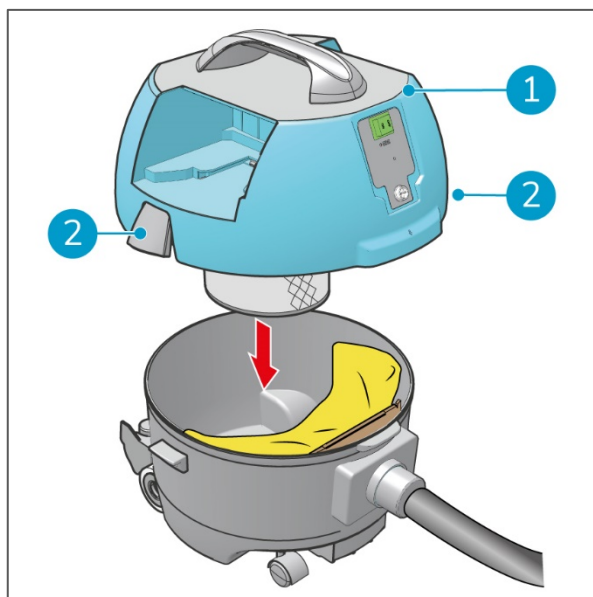


Figure 26

7.3 État de la brosse et des outils

Vérifiez l'état de la brosse ou de l'outil avant utilisation. Ne changez de brosse ou d'outil que lorsque la machine est éteinte.

7.4 Pièces endommagées ou usées

Les pièces endommagées ou usées doivent être remplacées immédiatement. Contactez votre partenaire i-team Global local ou rendez-vous sur www.i-teamglobal.com pour en savoir plus.



7.5 Fréquence d'entretien

Veillez à ce que des entretiens réguliers et préventifs soient effectués périodiquement pour garantir un fonctionnement sûr. Le non-respect des procédures d'entretien recommandées peut endommager l'i-vac 9B® et présenter un risque pour l'opérateur.

Contrôlez le sac à poussière chaque semaine et remplacez-le s'il est plein.

Vérifiez le filtre du moteur et le filtre à cassette tous les trois mois et remplacez-les s'ils sont pleins ou après une période d'utilisation intensive.

Le personnel autorisé doit inspecter l'i-vac 9B une fois par an.

7.6 Stockage

Stockez l'i-vac 9B à l'intérieur.



8 Dépannage

Problème	Cause	Solution
Pas de courant/voyant vert de l'interrupteur ON/OFF éteint	Pas de batteries	Insérez les batteries.
	Batteries déchargées	Chargez les batteries.
	Interrupteur ON/OFF désactivé	Activez l'interrupteur ON/OFF.
L'i-vac 9B® s'arrête de fonctionner	Surchauffe du moteur ; un interrupteur thermique a arrêté le moteur	Laissez l'i-vac 9B refroidir. Contrôlez les filtres, le sac à poussière et le tuyau. Attendez environ 30 minutes. Démarrez l'i-vac 9B en appuyant sur le bouton « ON ».
Faible puissance de succion	Sac filtrant plein	Éteignez l'i-vac 9B et remplacez le sac filtrant.
	Tuyau mal attaché	Éteignez l'i-vac 9B et rebranchez le tuyau.
	Tuyau obstrué	Éteignez l'i-vac 9B et éliminez le blocage.
	Capot mal mis sur le bac	Éteignez l'i-vac 9B et remettez correctement le capot sur le bac.
	Les filtres sont pleins	Remplacez les filtres.
L'i-vac 9B fait un son bizarre	Le moteur est cassé	Remplacez le moteur.
	Les balais de charbon sont usés	Remplacez les balais de charbon.
L'i-vac 9B émet une odeur bizarre	Les filtres sont pleins	Remplacez les filtres.
La batterie ne se charge pas	La batterie est en fin de vie	Remplacez la batterie.



9 Mise hors service et mise au rebut



ATTENTION

Il incombe au propriétaire de l'i-vac 9B® de mettre le produit au rebut de manière responsable.

En fin de vie, l'i-vac 9B contient encore des éléments utiles et doit être éliminé conformément aux lois et réglementations locales sur le recyclage des équipements électriques.

Avant la mise au rebut, veuillez :



1. retirer les batteries afin de les mettre au rebut séparément (voir la section 6.3.2) ;

CONSEIL :

Vous pouvez également garder les batteries pour les utiliser dans un autre équipement i-team.

2. Retirez tous les composants indépendants comme les outils, les brosses, le tuyau et le manche.
3. Mettez les différents éléments au rebut conformément aux lois et réglementations locales.

CONSEIL :

Contactez votre partenaire i-team local pour explorer toutes les possibilités de retour des composants si votre i-vac 9B est en fin de vie.



10 Pièces jointes

10.1 Certificat CE



EG/EC DECLARATION OF CONFORMITY

We: i-team PROFESSIONAL

Hereby declare the following equipment:

Product: Vacuum Cleaner

Model: C9B

Rating: DC24V, 450W

Class III

IPX0

Fufils all the relevant provisions of European low Voltage Directive 2014/35/EU and EMC Directive 2014/30/EU. This equipment has been designed and manufactured in accordance with following harmonized European standards:

EN 55014-1: 2017

EN 55014-2: 2015

EN 62233: 2015

EN 61000-3-2: 2014

EN 61000-3-3: 2014

Eindhoven, May 2019

(Place and Date of issue)

Frank van de Ven
Director

(name and signature or equivalent marking or authorized person)

Hoppenkuil 31 | 5626 DD | Eindhoven | NL | Hoppenkuil 31 | 5626 DD | NL | Phone (+31) 40 266 24 00

hello@i-teamglobal.com | www.i-teamglobal.com | CoC 58299416 | VAT No. NL852973068B01

Rabobank | Swift RABONL2U | Eur No. 104462345 | IBAN NL71RABO0104462345 | USD No. | IBAN NL71RABO0104462345



Ce document fait partie du dossier technique de l'i-vac 9B® et sera disponible sur demande.